

*Xây dựng mô hình toàn cầu về
Quản lý Đô thị Bền vững
- Thành phố YOKOHAMA -*



*Cơ quan Hợp tác Quốc tế Nhật Bản (JICA)
<http://www.jica.go.jp/english/index.html>*



*Phòng Hợp tác Kỹ thuật Quốc tế, Ban Chính sách, thành phố Yokohama
<http://www.city.yokohama.lg.jp/seisaku/kyoso/yport-e/>*

Xuất bản tháng 10 2013



Lời ngỏ

Dân số đô thị ở các nước đang phát triển đã tăng gấp 4 lần trong khoảng thời gian từ năm 1970 đến năm 2010. Điều này cho thấy khoảng 2/3 sự tăng trưởng dân số thế giới đã diễn ra ở các nước đang phát triển trong suốt 40 năm qua. Bên cạnh đó, các đô thị đã trở nên rất quan trọng cho các hoạt động kinh tế-xã hội, là động lực tăng trưởng kinh tế quốc dân. Cùng nhìn lại bức tranh kinh tế châu Á, tính đến năm 2008, khoảng 80% tổng sản lượng hàng hóa và dịch vụ của vùng này đã được tạo ra ở các đô thị. Tuy nhiên, chính sự tập trung các hoạt động kinh tế và nhân lực ở các khu vực đô thị đã đem lại những hệ quả tiêu cực đang ngày một gia tăng như thiếu hạ tầng đô thị, môi trường đô thị xuống cấp và số người nghèo đô thị gia tăng. Chính vì thế, phát triển đô thị bền vững đang trở nên quan trọng hơn bao giờ hết.

Rất nhiều vấn đề mà các đô thị của các nước đang phát triển gặp phải cũng chính là các mối quan ngại đã từng làm đau đầu các nhà chức trách đô thị Nhật Bản. Với những nỗ lực không mệt mỏi cùng với nhiều biện pháp bao gồm cả sự tham gia của người dân trong suốt giai đoạn tăng trưởng kinh tế cao của đất nước, Nhật Bản đã tích lũy được hàng loạt kinh nghiệm và kiến thức cực kỳ hữu ích trong giai đoạn này và những kiến thức đó hoàn toàn có thể áp dụng đối với phát triển đô thị ở những nước đang phát triển.

Thành phố Yokohama đã chủ động tham gia các dự án hợp tác quốc tế nhằm cung cấp giải pháp cho các vấn đề đô thị ở các nước đang phát triển, áp dụng các bí quyết thu được thông qua chương trình “Phát triển đô thị” thành phố Yokohama, bao gồm 6 dự án chiến lược tạo ra sự đặc trưng cho Yokohama. Trong năm 2011, thành phố Yokohama đã ký hiệp định hợp tác toàn diện với JICA, trở thành đô thị đầu tiên của Nhật Bản thực hiện hiệp định hợp tác theo hình thức này.

Nhằm hiện thực hóa tầm nhìn “Phát triển gắn kết và năng động”, một trong bốn chiến lược đã được thực hiện là “Đẩy mạnh mô hình đối tác phát triển”. Theo đó, JICA hướng tới thúc đẩy hỗ trợ phát triển cộng đồng toàn cầu thông qua các mối quan hệ đối tác với nhiều bên liên quan khác nhau gồm cả các cấp chính quyền địa phương của Nhật Bản. Trong khuôn khổ định hướng này, gần đây chúng tôi đã thực hiện phân tích và tổng hợp các kiến thức và kinh nghiệm của thành phố Yokohama, trên cơ sở đó biên soạn lại thành một cuốn sách ảnh giới thiệu có giá trị như một công cụ tham khảo phục vụ hợp tác quốc tế.

Tôi thực sự hy vọng cuốn sách này sẽ góp phần vào tăng trưởng bền vững của các đô thị ở các nước đang phát triển, thúc đẩy hợp tác giữa các chính quyền địa phương với các đô thị, đồng thời cũng hỗ trợ sự tăng trưởng của Nhật Bản trong tương lai.

Tháng 10 năm 2013

Akihiko Tanaka

Phó Giám đốc

Cơ quan Hợp tác Phát triển Nhật Bản (JICA)



Thành phố Yokohama đã từng phải đối mặt với hàng loạt các vấn đề môi trường như là hệ quả của quá trình công nghiệp hóa và tăng trưởng dân số như vũ bão trong tiến trình phát triển vượt lên trở thành một siêu đô thị với dân số khoảng 3,7 triệu người. Yokohama đã rất nỗ lực để vượt qua những vấn đề đô thị điển hình và cùng với người dân, thành phố luôn hướng tới thực hiện mục tiêu đô thị an toàn và tiện nghi, là nơi tập trung các chức năng công nghiệp tinh xảo, hướng tới quản lý đô thị chiến lược hiệu quả và là nơi cung cấp tốt các dịch vụ và hạ tầng đô thị chất lượng cao.

Với nền tảng kinh nghiệm thu được, thành phố Yokohama đã đang thực hiện thúc đẩy hợp tác quốc tế thông qua các mô hình thành phố kết nghĩa/đô thị đối tác, CITYNET v.v. với nhiều đô thị ở các quốc gia khác nhau. Để tiếp tục theo đuổi hợp tác quốc tế, Y-PORT (Chương trình Hợp tác của Yokohama về Nguồn lực và Công nghệ theo mô hình Đối tác Công – Tư). Từ tháng 10 năm 2011, Yokohama đã trở thành thành phố đầu tiên ký kết thỏa thuận đối tác với JICA.

Chắc hẳn những độc giả của cuốn sách ảnh này, cũng giống như Yokohama trước đây, đang phải đối mặt với hàng loạt các vấn đề đô thị hôm nay. Tuy nhiên, chắc chắn không thể có một giải pháp toàn cầu cho những vấn đề này và thực tế cho thấy mỗi vấn đề cần được giải quyết trong bối cảnh riêng của từng đô thị, phát huy được kiến thức của khu vực tư nhân. Chính vì vậy, cách làm của thành phố Yokohama không hẳn sẽ có thể sẽ áp dụng trực tiếp cho các đô thị của bạn đọc nhưng chắc chắn những kinh nghiệm và bí quyết chúng tôi tích lũy được sẽ giúp khắc phục nhiều vấn đề đô thị ở từng thành phố.

Thành phố Yokohama luôn sẵn sàng hỗ trợ vì sự phát triển hơn nữa của các thành phố/đô thị cũng như cải thiện mức sống của người dân thông qua chương trình Y-PORT.

Tháng 10 năm 2013

Fumiko Hayashi

Thị trưởng

Thành phố Yokohama



Tổng Quan

Hướng tới quản lý đô thị bền vững ...

Hiện nay chúng ta đang ở trong “kỷ nguyên đô thị”. Nghĩa là đô thị là động lực chính cho phát triển kinh tế, văn hóa và xã hội của mỗi quốc gia. Nhưng trong mỗi đô thị, chúng ta lại phải đối mặt với những vấn đề phát sinh hàng ngày. Đô thị cần chủ động nghiên cứu và hành động, tìm ra những giải pháp phù hợp, lắng nghe nguyện vọng và phản ánh của người dân về những vấn đề cấp thiết và dài hạn.

Thách thức trong đô thị hiện nay

Các vấn đề tại các đô thị mới nổi

tr.6-7

Các đô thị mới nổi trên thế giới phải đối mặt với những vấn đề đô thị khác nhau. Tăng trưởng kinh tế và dân số nhanh dẫn tới tắc nghẽn giao thông, ô nhiễm môi trường, khan hiếm hạ tầng xã hội và kinh tế, suy giảm chất lượng cuộc sống, giảm khả năng ứng phó với thiên tai.

Làm cách nào để các đô thị có cơ chế quản lý phù hợp để khắc phục được những khó khăn này?



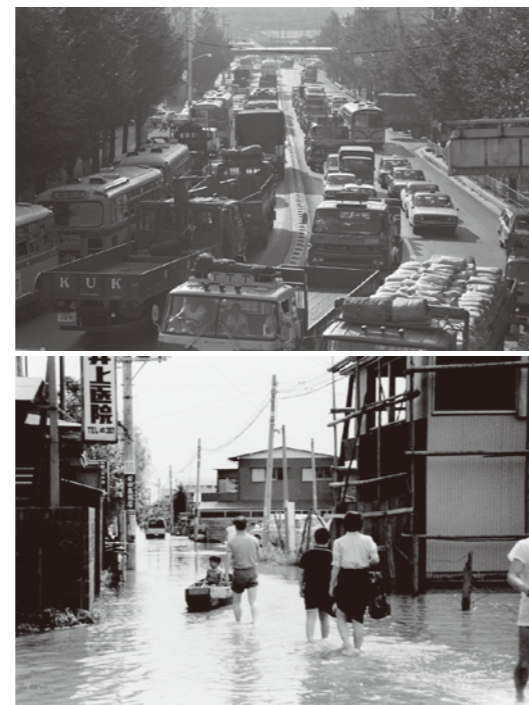
Yokohama đã đối mặt với nhiều khó khăn nhưng đã có cải cách và cùng với người dân cùng giải quyết

Sơ lược về Yokohama

tr. 8-9

Yokohama đã trải qua nhiều vấn đề đô thị lớn trong quá trình tăng trưởng kinh tế mạnh mẽ và dân số tăng đột biến. Để đối phó với những vấn đề đó, Yokohama đã triển khai một loạt các dự án phát triển và các biện pháp điều tiết, tất cả đều được xây dựng nhằm đảm bảo có tính đồng bộ và nhất quán với nhau, đảm bảo thực hiện dài hạn cũng như có sự tham gia chủ động của người dân và khu vực tư nhân.

Kết quả là Yokohama đã thay đổi hoàn toàn từ một đô thị có môi trường sống suy thoái thành một đô thị đáng sống, thân thiện với môi trường, có cơ sở kinh tế vững mạnh.



Kinh nghiệm của Yokohama hay “7 hướng đi” để thực hiện tăng trưởng bền vững có thể mang lại góc nhìn mới cho những người quản lý đô thị hay quy hoạch đô thị trên thế giới

“7 hướng đi” đảm bảo quản lý đô thị bền vững

tr.12-27

Cũng giống như những gì các đô thị mới nổi ngày nay đang gặp phải, Yokohama cũng từng có nhiều vấn đề bất cập lớn về đô thị trong giai đoạn từ thập kỷ 1960 tới thập kỷ 1980 khi thành phố có sự tăng trưởng kinh tế mạnh mẽ và gia tăng dân số nhanh.

Những bài học kinh nghiệm thu được có thể chia sẻ cùng với các đô thị khác trên thế giới để hướng tới phát triển bền vững. Bài học kinh nghiệm của Yokohama – hay 7 cách làm để đảm bảo tăng trưởng bền vững – có thể mang lại góc nhìn mới cho lãnh đạo các thành phố hay những quy hoạch gia đô thị trên toàn thế giới.



Trở thành đối tác với chính đô thị của bạn

Hợp tác quốc tế của thành phố Yokohama

tr. 28-31

Thành phố Yokohama đang chủ động xúc tiến hợp tác quốc tế với các thành phố khác về vấn đề phát triển đô thị. Thông qua chương trình hợp tác quốc tế mới, Y-PORT (Dự án đối tác Yokohama về nguồn lực và công nghệ), thành phố hướng tới không chỉ quảng bá những kinh nghiệm của mình mà cả các doanh nghiệp tư nhân trong thành phố. Yokohama sẽ tiếp tục làm việc với các đô thị tại các nền kinh tế mới nổi để thực hiện phát triển đô thị bền vững trên thế giới.



Đô thị mở rộng tự phát



Mật độ đô thị ngày càng tăng, diện tích đô thị ngày càng mở rộng do người dân tăng cường tìm kiếm việc làm, dịch vụ giáo dục và đô thị trong thành phố.

Đâu là cách để các đô thị đẩy mạnh và kiểm soát đô thị hóa kết hợp với bảo vệ môi trường, phát triển hạ tầng và quản lý sử dụng đất?

Tắc nghẽn giao thông



Do thiếu hạ tầng giao thông, vận tải công cộng và quản lý giao thông, nên lưu lượng xe ngày càng tăng đã gây thiệt hại kinh tế lớn, ô nhiễm môi trường, mất ổn định xã hội, làm giảm khả năng di chuyển và tiếp cận. Làm thế nào để các đô thị xây dựng mạng lưới giao thông gắn kết với sử dụng đất, cung cấp dịch vụ vận tải tốt hơn?

Đe dọa đối với tính cạnh tranh kinh tế



Các hoạt động kinh tế - xã hội thiếu hiệu quả đã khiến năng suất thấp, thiếu việc làm, thiếu cơ hội đầu tư, và giảm phát triển du lịch. Trong khi đầu tư tư nhân được khuyến khích trong bối cảnh phát triển kinh tế và toàn cầu hóa, làm thế nào để các đô thị khuyến khích được các hoạt động kinh tế cạnh tranh một cách bền vững?

Gia tăng cách biệt về hạ tầng



Việc xây dựng và bổ sung thêm hạ tầng không đáp ứng được nhu cầu của dân số đang gia tăng do thiếu các công trình hạ tầng cũng như thiếu năng lực quản lý và do công nghệ thấp.

Trong khi nguồn lực và năng lực còn bị hạn chế, làm thế nào để các đô thị tăng cường phát triển hạ tầng và cung cấp các dịch vụ một cách hữu hiệu?

Các vấn đề tại các đô thị mới nổi và các vùng đô thị

Các đô thị mới nổi phải đối mặt với nhiều vấn đề phức tạp có ảnh hưởng lẫn nhau, ví dụ như tắc nghẽn giao thông, suy giảm môi trường sống, thâm hụt gia tăng, thiếu hạ tầng và dịch vụ đô thị, ô nhiễm và suy thoái môi trường tự nhiên, v.v.

Trong khi các biện pháp hay giải pháp bị trì hoãn thì việc tập trung dân số và cơ giới hóa lại gia tăng, khiến cho các vấn đề đô thị ngày càng nghiêm trọng hơn.

Thành phố Yokohama đã trải qua và đã giải quyết được những vấn đề này.

“Đô thị hóa sẽ tiếp tục diễn ra, ở tốc độ cao hơn và không thể đảo ngược được?”

Vai trò của đô thị đang ngày càng trở nên quan trọng, làm động lực tăng trưởng kinh tế, là trung tâm của các dịch vụ chất lượng cao, thông tin, kiến thức, trao đổi văn hóa, v.v. Tính cạnh tranh giữa các đô thị sẽ diễn ra gay gắt hơn không chỉ ở tầm quốc tế/khu vực mà ngay trong phạm vi quốc gia.

Đễ bị tác động bởi thiên tai và rủi ro



Cả khu vực đô thị và nông thôn đều dễ dàng bị tác động từ lũ lụt, lở đất và cần có các biện pháp phòng, chống động đất, sóng thần, nước biển dâng, v.v. Hiện tại, các biện pháp quản lý sử dụng đất, chống thiên tai cũng như nâng cao nhận thức của người dân đều còn thiếu. Làm thế nào để các đô thị tăng cường phòng, chống thiên tai và sẵn sàng đối phó với các rủi ro trong tương lai?

Suy giảm môi trường sống



Điều kiện sống ở đô thị đã suy giảm về các khía cạnh như an toàn, vệ sinh, tính thuận tiện và thoải mái. Việc thiếu hạ tầng đô thị, quản lý sử dụng đất, chính sách nhà ở dành cho các nhóm thu nhập thấp là nguyên nhân dẫn tới các vấn đề này. Làm thế nào để các đô thị xây dựng được chính sách và biện pháp phù hợp về nhà ở, cải thiện môi trường sống cho các khu vực đã phát triển và xây dựng các khu đô thị mới?

Ô nhiễm



Ô nhiễm môi trường ngày càng trầm trọng như ô nhiễm không khí, nước, đất và tiếng ồn, rung chấn, v.v. đã ảnh hưởng tiêu cực tới môi trường sống và sức khỏe của con người.

Nguyên nhân của việc này là thiếu các biện pháp hữu hiệu, quản lý đất chưa phù hợp, vị trí các cơ sở sản xuất, thiếu các biện pháp điều tiết giao thông, v.v.

Làm thế nào để các đô thị có các biện pháp chống ô nhiễm?

Khó khăn trong quản lý đô thị



Những vấn đề đô thị đang ngày càng trở nên rõ nét, đồng thời phát triển bền vững đang bị đe dọa do thiếu năng lực quy hoạch và quản lý đô thị, khung thể chế chưa phù hợp, thiếu vốn, thiếu quan liêu và tham nhũng.

Làm thế nào để các đô thị quản lý và hướng dẫn phát triển đô thị có sự tham gia và đồng thuận của người dân?

Yokohama là đô thị lớn thứ 2 ở Nhật Bản, có dân số 3,7 triệu người. Hiện nay, Yokohama là một trong những cảng quốc tế chính của Nhật Bản, đi đầu cả nước về phát triển công nghiệp nặng. Đồng thời, thành phố cũng đã trở thành một trong những nơi đáng sống nhất trên thế giới, là nơi người dân Nhật Bản mong được chuyển tới sống do có môi trường sống tiêu chuẩn cao và gần với Tokyo, khả năng tiếp cận giữa trung tâm và ngoại thành cũng tốt.

Yokohama được cả khách du lịch trong và ngoài nước chọn làm điểm đến do giàu tính lịch sử, giá trị văn hóa và có nhiều điểm vui chơi, giải trí khác nhau.

Tuy nhiên, để trở thành một đô thị đáng sống và có tính cạnh tranh trên trường quốc tế thì trước mắt còn nhiều việc phải làm.



Khánh thành cảng và hiện đại hóa



Sau khi khánh thành cảng năm 1859, Yokohama đã trở thành thành phố giao thương quốc tế với vai trò cửa ngõ giao thoa với nền văn hóa phương Tây và công nghệ hiện đại

Tái thiết sau động đất và chiến tranh



Sau khi chiến tranh kết thúc năm 1945, phần lớn khu vực trung tâm thành phố đã bị phá hủy, các cơ sở tài chính và thương mại bị di dời khỏi thành phố do bị phê phán, các hoạt động kinh tế xã hội bị đình trệ.

Tăng trưởng dân số nhanh và Đô thị hóa



Yokohama đã trở thành đô thị ngủ đêm cho Tokyo khi lượng người nhập cư vào Tokyo ngày càng tăng. Tăng trưởng dân số nhanh và phát triển đô thị lan đã gây ra những bất cập về đô thị, còn được gọi là "ngủ đại chiến": rác thải, giao thông đường bộ, hủy hoại môi trường, thiếu nguồn nước và thiếu đất công.

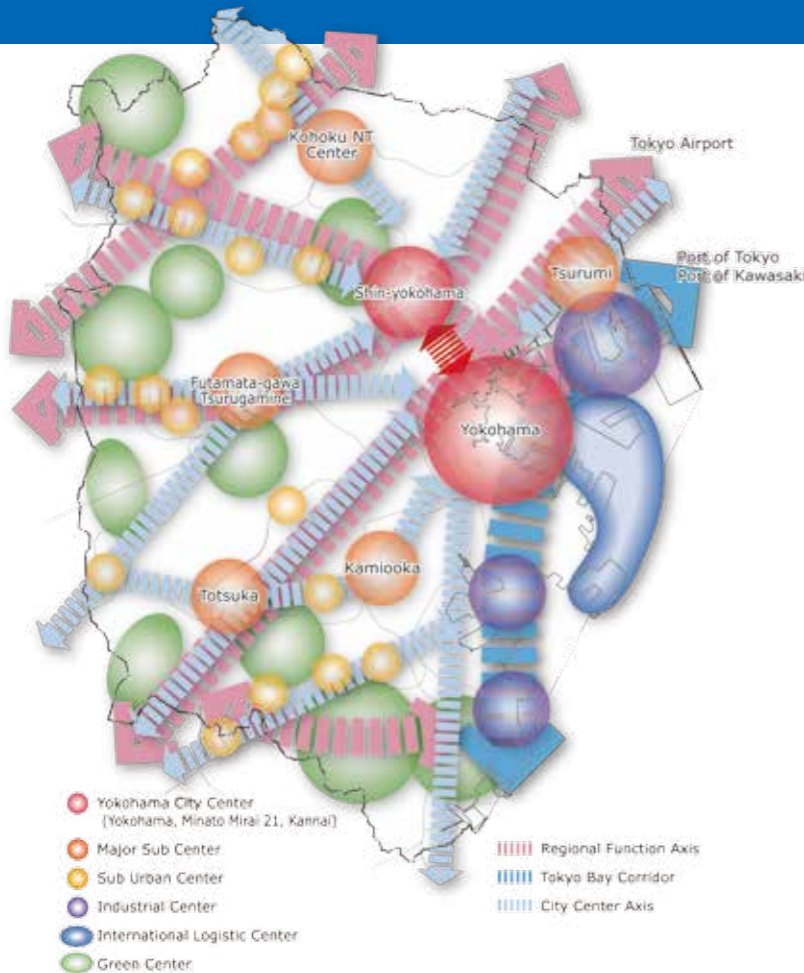
Đổi mới để phát triển bền vững



Yokohama ngày nay liên tục đổi mới và thi đấu đổi mới với các vấn đề mới về đô thị do toàn cầu hóa gây ra.

Sơ lược về thành phố Yokohama

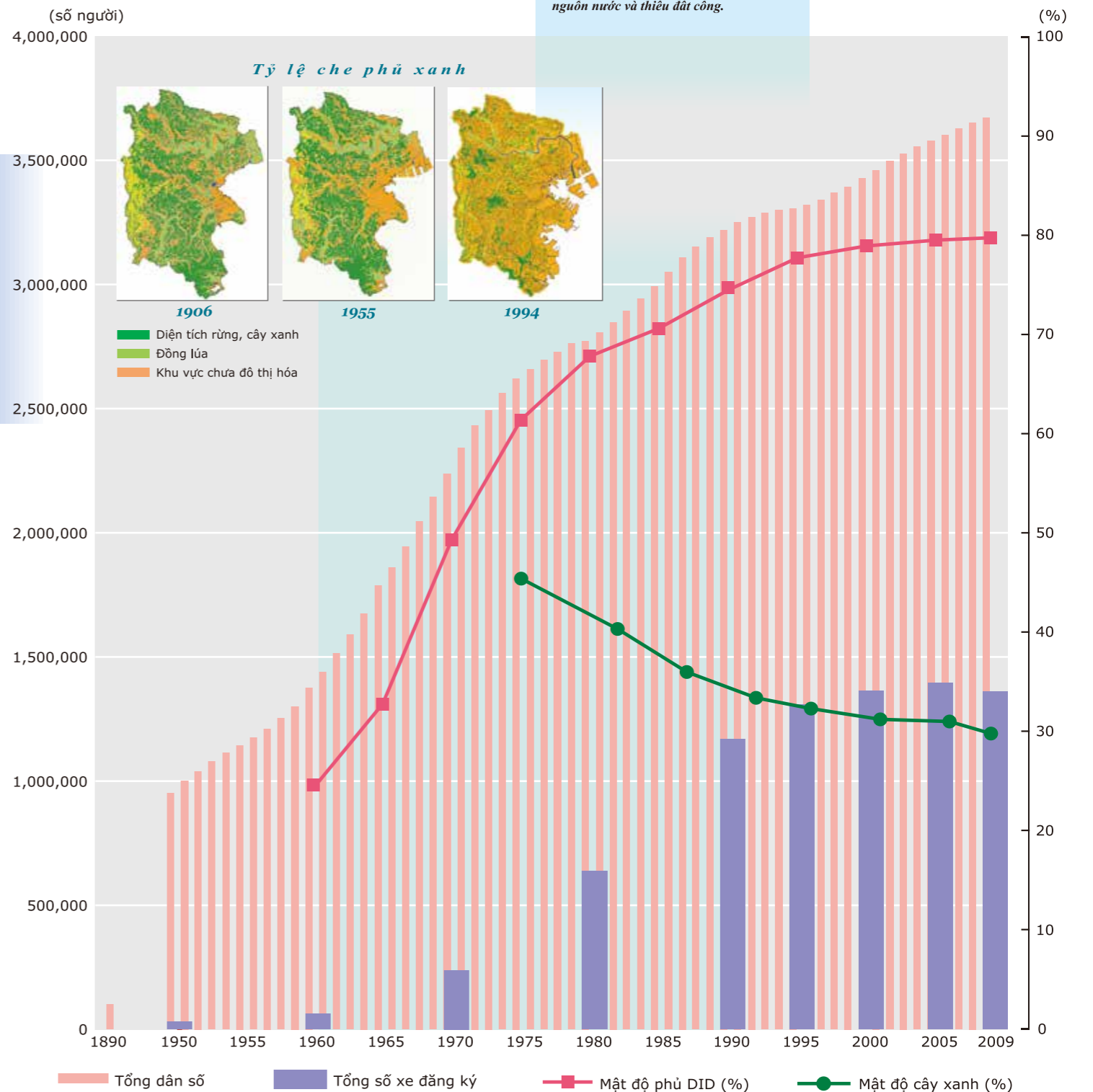
Môi trường đô thị tuyệt vời ở Yokohama là kết quả của việc hợp tác và phối hợp giữa chính quyền thành phố và người dân trong suốt lịch sử 150 năm của thành phố này



Các chỉ tiêu chính của thành phố Yokohama

Dân số	3,69 triệu (2011)
Mật độ dân số	8.491 người/km
% người trên 65 tuổi	19,6% (2009)
Diện tích tự nhiên	434,98 km ² (2010)
Diện tích cây xanh	29,8% (2009)
Tổng sản phẩm	12,77 nghìn tỷ yên (2008)
Thu nhập bình quân	3,101 triệu yên/người (2008)
% vận tải công cộng	42,7% (2008)
Số xe đăng ký	1,3 triệu, 0,8 xe/hộ
Khí thải nhà kính	5,18 tấn/người (2009)
Số khách du lịch	24,8 triệu (2012)
Sự kiện MICE ¹⁾	47 (2010)
Xếp hạng đô thị về đáng sống ²⁾	1 (2011, 2012)

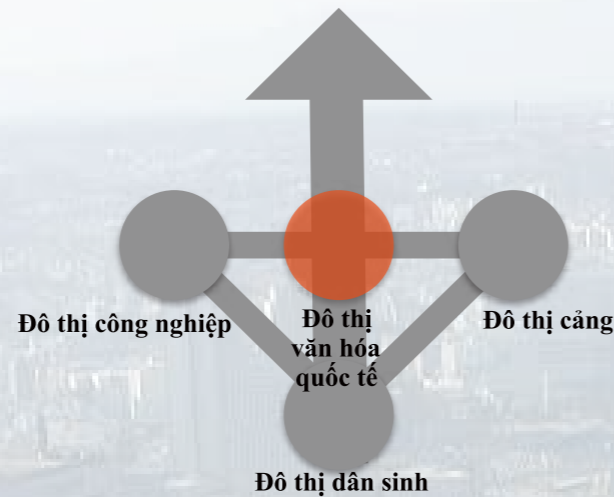
Các sự kiện quốc tế quy mô lớn (trên 300 người tham dự, trong đó có trên 50 đại biểu quốc tế)
 Trong số 47 tỉnh ở Nhật Bản (nguồn: xếp hạng đô thị đáng sống SBI)



Tương tự như những gì các đô thị mới nổi trên thế giới đang đối mặt ngày nay, thành phố Yokohama cũng đã từng gặp nhiều vấn đề đô thị nghiêm trọng trong các thập niên từ 1960 và đến 1980 khi thành phố tăng trưởng kinh tế mạnh mẽ và gia tăng dân số nhanh.

Chính quyền thành phố, theo yêu cầu và đòi hỏi của người dân, đã lập quy hoạch với tầm nhìn dài hạn. Năm 1965, khi Yokohama đối mặt với những vấn đề đô thị thì mục tiêu đặt ra cho thành phố là trở thành một “thành phố văn hóa quốc tế” có sự đồng bộ, hài hòa giữa lịch sử phát triển của một đô thị cảng và một đô thị công nghiệp, đô thị dân sinh.

Mục tiêu của Yokohama



Xây dựng hạ tầng đô thị cơ bản thông qua kết hợp các dự án chiến lược



Quản lý phát triển đô thị thông qua các quy định và hướng dẫn



Nâng cao tính hấp dẫn của thành phố thông qua thiết kế đô thị và quản lý đô thị



Sự tham gia của khu vực tư nhân và người dân



Xây dựng một thành phố an toàn thông qua các biện pháp phòng, chống thiên tai toàn diện



Cung cấp đường dây nóng 24/24 cho người dân



Liên tục có đổi mới



Các hướng tiếp cận phát triển đô thị bền vững

Bài học kinh nghiệm hay những cách chúng tôi đã làm tại Yokohama có thể mang lại một góc nhìn mới cho các nhà quản lý đô thị và quy hoạch gia đô thị trên toàn thế giới

Để giải quyết các vấn đề đặt ra, Yokohama đã triển khai nhiều dự án phát triển và các biện pháp điều tiết khác nhau, tất cả đều được thiết kế sao cho có tính đồng bộ, nhất quán với nhau, đảm bảo thực hiện dài hạn, có sự tham gia chủ động của người dân và khu vực tư nhân.

Trên cơ sở kêu gọi hợp tác giữa Chính phủ và khu vực tư nhân, người dân khi lập quy hoạch và thực hiện, thành phố Yokohama đã cung cấp dịch vụ và công trình công ích để thực hiện các chính sách và mục tiêu về phát triển đô thị.

Yokohama ngày nay liên tục có những biện pháp đổi mới và thí điểm để khắc phục những vấn đề, thử thách mới về đô thị.

Những bài học kinh nghiệm về khắc phục những vấn đề đô thị có thể được chia sẻ với các thành phố khác trên thế giới để hướng tới phát triển bền vững. Bài học kinh nghiệm hay 7 cách chúng tôi đã làm tại Yokohama để thực hiện tăng trưởng bền vững có thể mang lại một góc nhìn mới cho các nhà quản lý đô thị và quy hoạch gia đô thị trên toàn thế giới.

Ví dụ về hệ thống tiêu chí phát triển đô thị

- 6 dự án chiến lược về phát triển hạ tầng chiến lược
- 190.000 chỗ làm tại Minato Mirai 21
- 300.000 người dân trong phạm vi 2500 ha của khu đô thị Kohoku
- Giảm được 30% lượng rác thải theo Kế hoạch G30
- Chỉ mất 15 phút đi từ nhà tới ga gần nhất
- Chưa tới 30 phút đi tới trung tâm thành phố
- 100% người dân nằm trong phạm vi hệ thống thoát nước thải
- Không còn trẻ em nằm trong danh sách chờ được chăm sóc

Xây dựng hạ tầng đô thị cơ bản thông qua kết hợp các dự án chiến lược



Minato Mirai 21

Nguồn: Cục Phát triển đô thị, thành phố Yokohama

Hướng tiếp cận dựa vào dự án chiến lược

Yokohama trong thập niên 1960 và 1970 – thời điểm tăng trưởng kinh tế mạnh mẽ ở Nhật Bản – đã đối mặt với nhiều vấn đề đô thị nghiêm trọng và có liên quan mật thiết với nhau. Phát triển kinh tế nhanh ở Tokyo đã dẫn tới phát triển đô thị lan và phát triển đất ở các khu vực ngoại thành giáp ranh, bao gồm cả thành phố Yokohama. Tốc độ tăng trưởng dân số trong giai đoạn này là 5- 10% mỗi năm, cao hơn nhiều so với các khu vực đô thị khác ở Nhật Bản lúc đó.

Quá trình đô thị hóa nhanh đã dẫn tới thiếu hạ tầng và dịch vụ đô thị, gây tắc nghẽn giao thông, ô nhiễm môi trường, thiếu dịch vụ xã hội, v.v. Ngoài ra, ngân sách địa phương cũng không đủ để cung cấp đủ dịch vụ và hạ tầng đô thị nhằm đáp ứng nhu cầu ngày càng tăng.

Thành phố Yokohama quyết tâm giải quyết triệt để những vấn đề này bằng

cách thực hiện các dự án hạ tầng cơ bản có tính chiến lược giúp hình thành cấu trúc đô thị chính, giống như xương sống và bộ phận trên cơ thể người. “6 dự án chiến lược” gồm 3 dự án phát triển đô thị và 3 dự án phát triển giao thông vận tải đã được thực hiện một cách đồng bộ. Ngoài ra, quy trình thực hiện dự án toàn diện đã kêu gọi các bên liên quan tham gia, không chỉ gồm chính quyền thành phố mà cả Chính phủ, khu vực tư nhân và đại bộ phận người dân. Các bên đã có chung một tầm nhìn và hình ảnh rõ ràng về dự án, lấy đó làm cơ sở để cùng nhau triển khai.

Các dự án lớn này đòi hỏi lượng vốn khổng lồ mà thành phố Yokohama không thể một mình gánh vác được. Do đó, Yokohama đã chọn cách chia sẻ gánh nặng tài chính với các bên liên quan khác, ví dụ như Chính phủ và khu vực tư nhân. Yokohama đã chủ động có những kiến nghị lên Chính phủ nhằm thực hiện các dự án đã đề xuất bằng cách sử dụng ngân sách quốc gia. Đây là trường hợp tiên phong đối trong lĩnh vực quản lý đô

thị vào thời điểm đó.

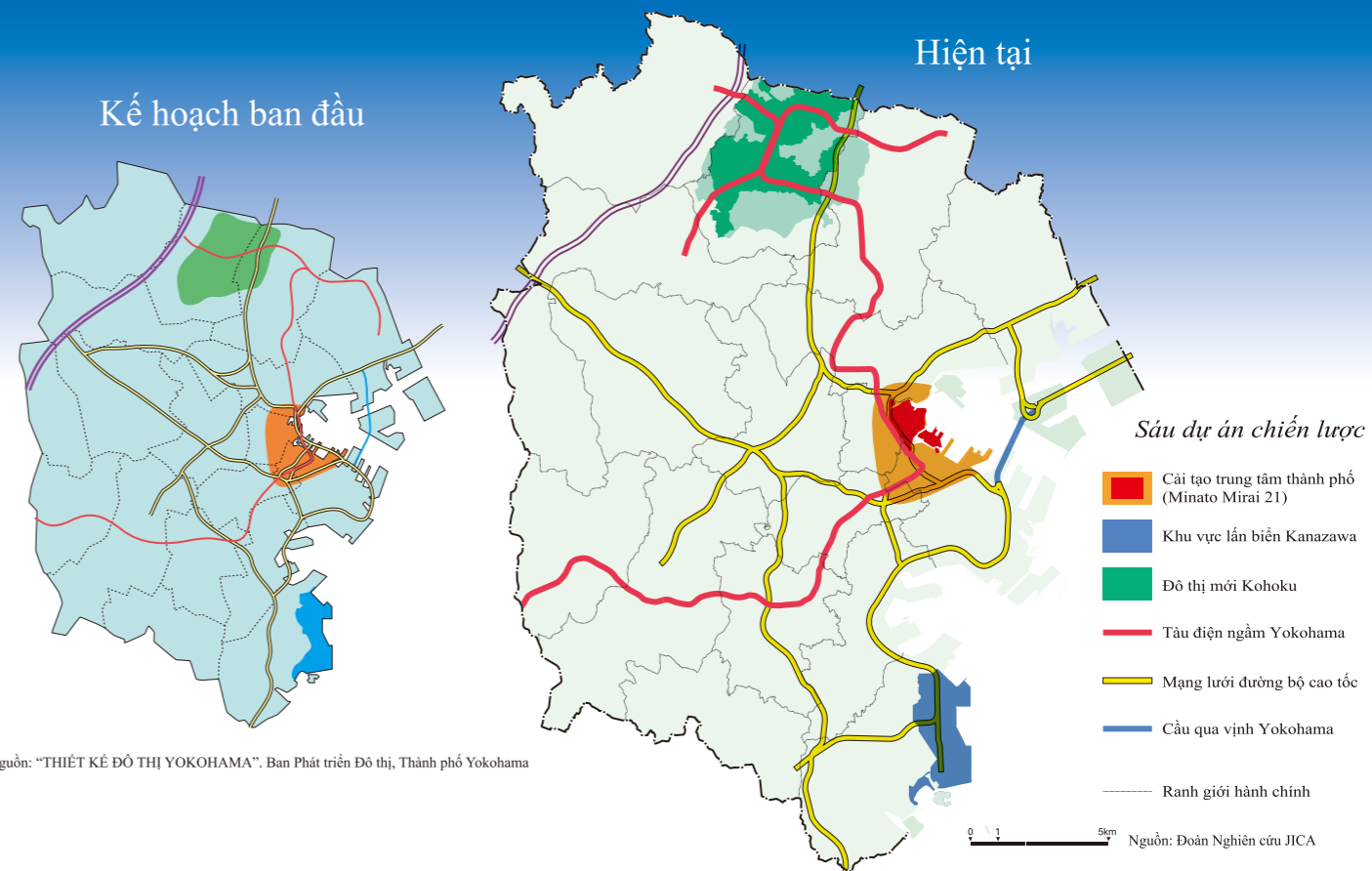
Yokohama cũng khuyến khích đầu tư tư nhân bằng cách thiết lập quan hệ đối tác với các doanh nghiệp tư nhân, khuyến khích họ tham gia vào các dự án phát triển. Thành phố đã phát hành trái phiếu bằng đồng nội tệ và ngoại tệ, có sự bảo lãnh của Chính phủ.

Hiệu quả đồng bộ và các dự án gắn kết

Sáu dự án trên được thiết kế đảm bảo có sự gắn kết, hỗ trợ và tăng cường lẫn nhau, từ đó thu được hiệu ứng đồng bộ. Các dự án quy mô lớn và tương hỗ lẫn nhau này có ý nghĩa quyết định trong việc tạo dựng nền móng cho phát triển thành phố, hình thành hạt nhân phát triển kinh tế cũng như xây dựng đô thị đáng sống, thuận tiện cho toàn bộ người dân.

Xây dựng các trung tâm chức năng để phát triển thành phố

Sáu dự án chiến lược



Nguồn: “THIẾT KẾ ĐÔ THỊ YOKOHAMA”. Ban Phát triển Đô thị, Thành phố Yokohama

Nguồn: Đoàn Nghiên cứu JICA

Nội dung của “Sáu dự án chiến lược”

Minato Mirai 21 và Cải tạo các trung tâm đô thị khác

Xây dựng các trung tâm thương mại, văn hóa mới làm động lực kinh tế cho thành phố

Phát triển mạng lưới tàu điện ngầm

Kết nối các trung tâm đô thị với khu vực ngoại thành bằng mạng lưới vận tải công cộng

Khu lân biển Kanazawa

Xây dựng khu công nghiệp thân thiện với môi trường để di dời nhà máy, tạo môi trường tốt cho người lao động, người dân địa phương và khách vãng lai

Mạng lưới đường bộ cao tốc

Vận chuyển hàng hóa và hành khách bằng mạng lưới đường trục là xương sống cho thành phố

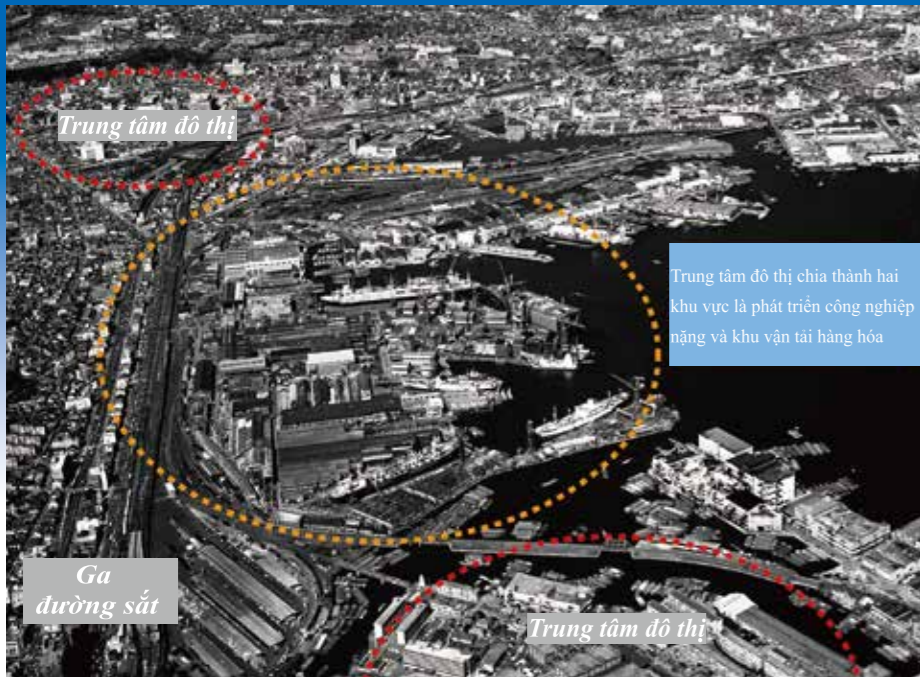
Khu đô thị mới Kohoku

Phát triển khu đô thị mới có dịch vụ đô thị độc lập, có kết nối với trung tâm đô thị Yokohama bằng tàu điện ngầm

Cầu qua vịnh Yokohama

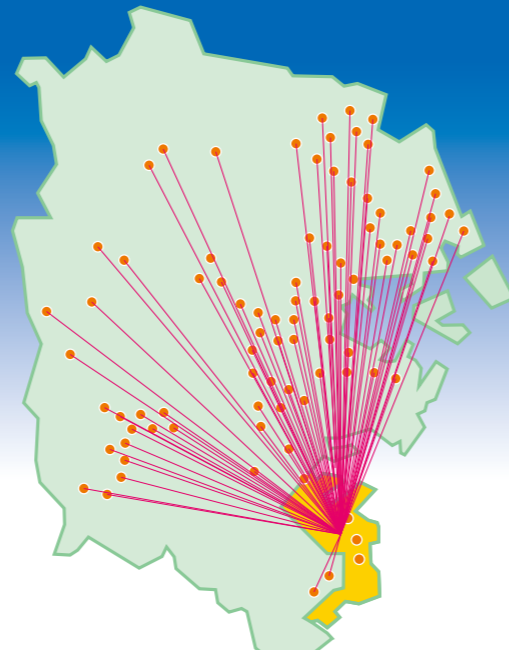
Cầu dài 860m phục vụ vận chuyển hàng hóa, cũng đóng vai trò làm điểm nhấn biểu trưng cho khu vực ven biển của thành phố

Dự án cải tạo trung tâm đô thị - Ảnh chụp trước khi có dự án



Nguồn: Đoàn Nghiên cứu JICA căn cứ vào ảnh chụp thành phố Yokohama

Dự án ần biển Kanazawa – Di dời nhà máy sang khu công nghiệp Kanazawa



Nguồn: Đoàn Nghiên cứu JICA

Phát triển theo khu vực để cải thiện chức năng kinh tế và cải tạo môi trường sống

1) “Dự án Minato Mirai 21 (MM21 hay Cảng tương lai hướng tới thế kỷ 21” là dự án cải tạo khu vực ven biển. Dự án này khôi phục hoạt động kinh doanh và trung tâm văn hóa ở khu vực ven biển. Nơi này hiện nay đang thu hút các tập đoàn quốc tế, cửa hàng, viện bảo tàng, các sự kiện MICE, khách du lịch từ khắp nơi trên thế giới.

Các dự án cải tạo trung tâm thành phố, bao gồm cả MM21, nhằm tăng cường chức năng kinh tế của thành phố để từ đó thoát khỏi vai trò thành phố ngủ đêm cho người lao động ở Tokyo, trở thành một trung tâm kinh tế mới có cơ hội việc làm,

nơi thu hút đầu tư và vui chơi giải trí. Để bố trí việc làm ở Yokohama, mục tiêu đặt ra là một nửa số người thường xuyên tới Tokyo làm việc sẽ chuyển tới MM21 (khoảng 190.000 người).

Tuy nhiên, nhiều khu vực ở Yokohama, bao gồm cả khu vực ven biển này, từng là nơi phát triển các cơ sở, nhà máy công nghiệp nặng trong thập kỷ 1960. Để thực hiện các dự án cải tạo trung tâm thành phố, thành phố đã thực hiện.

2) “Dự án ần biển Kanazawa” với mục tiêu lấn 660ha đất để bố trí một khu công nghiệp tập trung thân thiện với môi trường, có các cơ sở xử lý nước thải và có bố trí không gian xanh phù hợp.

Các cơ sở công nghiệp nặng tư nhân quyết định chuyển về khu vực này, tận dụng các khu vực đất trống do các dự án tái phát triển đô thị MM21 tạo ra. Ngày

nay, khu vực MM21 là biểu trưng về phát triển đô thị của Yokohama. Ngoài ra, những nhà máy từng nằm rải rác trong thành phố cũng được khuyến khích chuyển về khu vực mới này. Thành phố đã cố gắng thuyết phục các cơ sở tư nhân di dời tới đây. Việc họ di dời đã giúp cải thiện môi trường chung của thành phố, tạo ra nhiều đất trống để xây dựng không gian và công trình công cộng.

3) “Dự án khu đô thị mới Kohoku” được thực hiện để trở thành một khu dân sinh có các trung tâm thương mại, công trình công ích, đất nông nghiệp. Ngày nay, nơi này là nơi cư ngụ của nhiều người thường xuyên vào làm việc tại các trung tâm đô thị mới đã đề cập ở trên. Khu đô thị mới này được thiết kế sao cho có thể tạo dựng môi trường sống thoải mái cho người dân mà hạn chế xây dựng tự phát,

Dự án khu đô thị mới Kohoku



Nguồn: Cục Phát triển đô thị, thành phố Yokohama

Đường tàu điện ngầm đô thị Yokohama



Đoàn nghiên cứu JICA

Khu vực Minato Mirai 21 : Biểu trưng về phát triển đô thị của Yokohama



Nguồn: Đoàn Nghiên cứu JICA căn cứ vào ảnh chụp “MINATO MIRAI 21: ECO Information”; Ban Phát triển Đô thị, Thành phố Yokohama (1,2,7,8), “Thiết kế đô thị Yokohama” Ban Phát triển Đô thị, Thành phố Yokohama (3, 4); Đoàn Nghiên cứu JICA (5), và Nikken Sekkei (6)

mất trật tự, tàn phá môi trường xung quanh thành phố. Khu đô thị này có các mảng xanh, công viên, các sườn đồi rộng rãi tạo cảnh đẹp, môi trường sống tốt cho mọi người dân.

Tăng cường khả năng tiếp cận để cải thiện điều kiện đi lại

Để cải thiện điều kiện tiếp cận cho các khu vực mới phát triển này và nhằm đối phó với tình trạng tắc nghẽn giao thông, thành phố đã triển khai các mạng lưới vận tải gồm

- 4) “phát triển tàu điện ngầm” và
 - 5) “phát triển đường bộ cao tốc”.
- Mạng lưới tàu điện ngầm của thành phố được hình thành để cung cấp dịch vụ vận

tải công cộng tới những khu vực ít thuận tiện mà các công ty đường sắt tư nhân không khai thác. Đường sắt Thành phố đã tạo điều kiện tiếp cận tốt từ khu đô thị Kohoku tới trung tâm thành phố Yokohama.

Đường bộ cao tốc cũng được xây dựng. Các tuyến đường bộ cao tốc được thiết kế sao cho phân tách đường nội đô với các tuyến đường phục vụ cự ly trung/dài, từ đó nâng cao tính lưu động của người dân và hàng hóa trong và xung quanh thành phố. Mặc dù theo kế hoạch ban đầu, sẽ xây dựng một tuyến đường bộ cao tốc trên cao ở trung tâm thành phố, nhưng thành phố đã thảo luận với Chính phủ và đi tới quyết định xây dựng một tuyến đường bộ cao tốc đi ngầm nhằm bảo vệ cảnh quan và các chức năng

thương mại trong trung tâm thành phố. Đây là một trong những bài học kinh nghiệm của thành phố khi phát triển hạ tầng vận tải với quan điểm không chỉ đảm bảo vai trò giao thông mà còn phải đảm bảo các vấn đề về phát triển đô thị nói chung.

Thành phố cũng đã hoàn tất xây dựng 6) “Cầu qua vịnh Yokohama” dài 860m tại khu vực cảng Yokohama, chủ yếu thiết kế để vận chuyển hàng hóa bằng xe tải lớn trực tiếp giữa cảng và khu công nghiệp trong thành phố cũng như với Tokyo. Việc tách được dòng xe vận chuyển hàng hóa đã giúp giảm tắc nghẽn trong nội thành, đồng thời cây cầu này đã trở thành biểu trưng cho khu vực ven biển.

Cầu qua vịnh Yokohama



Ảnh: Mizuho Kuwata