

令和3年度
横浜市磯子スポーツセンター
事業計画書

公益財団法人横浜市スポーツ協会

目次

1 基本方針	3
2 運営実施体制・職員配置について	3
3 施設の平等・公平な利用の確保について	4
4 施設の効用の最大限発揮について	4
5 施設管理について	8
6 安全管理について	10
7 地域との協力について	11
8 モニタリング計画について	13
9 管理運営経費について	13

令和3年度 横浜市磯子スポーツセンター事業計画書

1 基本方針(1) 5つの基本方針

磯子区運営方針の基本目標である「地域の皆さまとともにつくる笑顔あふれるまち・いそご」を実現するために、次のとおり磯子スポーツセンター管理運営の5つの基本方針を策定しました。

- 基本方針① 磯子区のスポーツ・健康づくりの拠点として施設の価値を高めます
 - 基本方針② 磯子区区政運営方針と連動した施設運営をします
 - 基本方針③ スポーツでいきいきと暮らせるまちづくりに貢献します
 - 基本方針④ 安全・安心・快適な施設運営をします
 - 基本方針⑤ 社会的責任活動に積極的に取り組みます
- また、先が見通せない新型コロナウイルス感染症対策を施し、施設運営を心がけます。

(2) 令和3年度 磯子スポーツセンター数値目標

□ 延利用者数	169,000 人
□ 利用料金収入	18,458,000 円
□ 教室参加料収入	19,264,000 円
□ 健康増進プログラムの実施	年間 1,000 回以上

(3) 令和3年度の重点項目

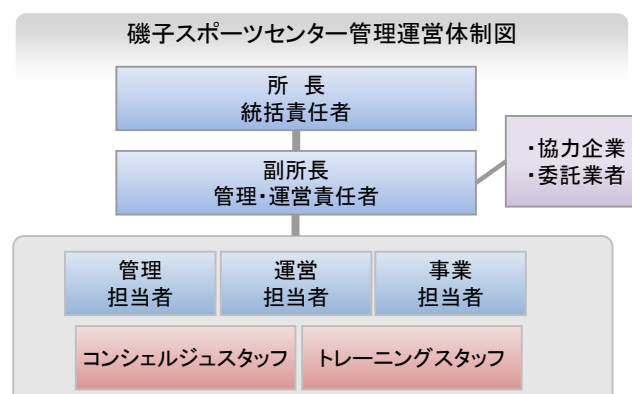
磯子スポーツセンターの基本方針に沿って、令和3年度は次の業務に重点的に取り組みます。

- ア 地域と施設をつなぐ取組
- イ 東京2020オリンピック・パラリンピック機運醸成
- ウ 新型コロナウイルス感染症対策の取組

2 運営実施体制・職員配置について

私たちはスポーツ協会の総合力を活かして、安全かつ効率的な管理運営体制を構築します。また、専門性を要する設備維持管理業務は、安全・確実に行うために、豊富な実績と高い能力を有する専門業者に業務を委託します。

(1) 磯子スポーツセンターの管理運営体制



職務	人数	有する資格等
統括責任者(所長)	1	防火管理者、体育施設管理士ほか
運営責任者(副所長)	1	サービス介助士、健康運動指導士ほか
管理担当	1	
運営担当	1	
事業担当	1	
コンシェルジュスタッフ	1日6名	
トレーニング室スタッフ	1日3名	

(2) 研修計画

下記の研修を実施します。

研修名	対象	
心肺蘇生・AED 操作研修	全スタッフ	4月
ノーマライゼーション研修	全スタッフ	5月
人権研修	全スタッフ	5月
個人情報保護研修	全スタッフ	5月
公共サービス従事者研修(条例解釈、コンプライアンス)	全スタッフ	6月
接遇研修	全スタッフ	6月
インストラクター研修	指導職員、スタッフ	隔月
マネジメント研修	主任・副主任	年1回

3 施設の平等・公平な利用の確保について

(1) 施設の平等・公平な利用の確保に向けた取組

- ア 公共サービス従事者研修の実施
- イ 人権啓発推進者の配置、人権研修の実施
- ウ 条例解釈勉強会の実施（利用許可に関する理解の徹底）

(2) 誰にでもやさしいサービスの提供

- ア 施設配置のサービス介助士によるノーマライゼーション研修を実施します
- イ 横浜市の子育て家庭応援事業『ハマハグ』スポットとして協力します
- ウ 受付に「筆談具」「老眼鏡」「コミュニケーションボード」を用意します
- エ 英語表記の施設利用案内やリーフレットを外国人のお客様へ配布します
- オ 迷惑な駐車・駐輪の抑制など安全・安心な歩行空間を確保します。

4 施設の効用の最大限発揮について

(1) 広報・利用促進計画

施設特性と周辺環境を最大限に活用し、お客様に魅力溢れるスポーツプログラムを提供し、スポーツに親しむ機会を増やします。

ア 広報計画

教室事業の募集開始時期を踏まえながら、紙媒体や各種ウェブサイト・LINE 登録による積極的な事業PRなどにより計画的な広報活動を展開します。また、効果的な広報ができているかモニタリングします。

イ 利用促進策

- ・ 濱ともカードによる高齢者の利用促進
横浜市健康福祉局「優待施設利用促進事業」に協力し、65 歳以上の方を対象に毎月 5 日・15 日に、カード提示でトレーニング室の利用料金 300 円を 100 円割引きます。
- ・ ロビーの有効活用
東京 2020 オリンピック・パラリンピック開催への機運を高めるために、ロビーを有効活用したパネル展示等を行います。
- ・ 託児つき教室の実施
子育て世代のスポーツ教室参加者を対象に、新型コロナウイルスの状況を踏まえつつ託児サービスを実施します。
- ・ 回数券の販売
1 回分のプレミアムをつけた回数券を引き続き販売します。
- ・ ウォーキングステーション
スポーツセンターを基点とした日本ウォーキング協会認定のコースを配布するほか、ロッカーの貸し出し等を行い、磯子区民の健康増進に寄与します。
- ・ タイムリーな空き情報等の提供
体育室の空き情報や駐車場の混雑予測は、館内掲示やホームページ等のインターネットで、随時情報提供します。インターネットでは、ホームページのほか、スマートフォン専用サイトや SNS を活用し、手軽に確認できるようにします。

(2) 教室計画

私たちは磯子区民のスポーツ実施率を高めるために、公益スポーツ団体の強みである多世代・多世代への豊富なプログラムによって教室事業を構成します。

託児対応の教室や親子教室など、子育て世代に向けたプログラムや、高齢者人口が多い磯子区のスポーツセンターとして、健康寿命の延伸を目指した高齢者に向けたプログラムを拡充します。

■教室事業一覧(定期教室・当日受付教室・イベント)

令和3年度 教室(指定管理・自主)事業計画【横浜市磯子スポーツセンター】											
(3)	お客様への支援策	種別	対象	託児	期数	年間回数	曜日	時間区分	室場	募集人数	参加料 (1回あたり)
1	木曜卓球	事前	16歳以上	なし	1	14	木	A	1体	70	850
2	木曜卓球スマッシュ	事前	16歳以上	なし	1	14	木	B	1半	42	650
3	金曜朝のバドミントン	事前	16歳以上	なし	1	14	金	A	1体	60	1,050
4	金曜夜のバドミントン	事前	16歳以上	なし	1	14	金	F	1体	45	1,050
5	コンディショニング&ノルディックウォーキング	事前	16歳以上	なし	3	42	金	D	フリースペース	15	700
6	はじめてのテニススクール	事前	16歳以上	あり	1	14	金	B	1半	14	1,050
7	火曜はじめての太極拳	事前	16歳以上	なし	3	43	火	C	研修室	15	600
8	木曜太極拳	事前	16歳以上	なし	1	14	木	C	1半	50	600
9	金曜気功太極拳	事前	16歳以上	なし	1	14	金	C	2体	50	600
10	水曜フラダンス	事前	16歳以上	なし	3	43	水	B	3体	30	600
11	土曜フラダンス	事前	16歳以上	なし	3	42	土	D	3体	30	650
12	金曜はじめての社交ダンス	事前	16歳以上	なし	3	29	金	B	研修室	12	600
13	金曜はじめてのヨガ	事前	16歳以上	なし	3	42	金	C	3体	30	600
14	金曜やさしいヨガ	事前	16歳以上	なし	3	42	金	C	3体	30	600
15	火曜ヨガ	事前	16歳以上	あり	3	43	火	B	3体	30	600
16	木曜ヨガ	事前	16歳以上	あり	3	42	木	A	3体	30	600
17	木曜アフタヌーンヨガ	事前	16歳以上	なし	3	43	木	B	3体	30	600
18	火曜はじめてのピラティス	事前	16歳以上	なし	3	43	火	D	3体	30	600
19	火曜ピラティス	事前	16歳以上	なし	3	43	火	D	3体	30	600
20	水曜はじめてのピラティス	事前	16歳以上	なし	3	43	水	C	研修室	18	600
21	水曜ピラティス	事前	16歳以上	なし	3	43	水	C	研修室	18	600
22	金曜ピラティス&ヨガ	事前	16歳以上	なし	3	42	金	B	3体	30	600
23	木曜13時はじめての転倒予防	事前	55歳以上	なし	3	43	木	C	3体	30	400
24	木曜14時はじめての転倒予防	事前	55歳以上	なし	3	43	木	C	3体	30	400
25	火曜13時転倒予防	事前	55歳以上	なし	3	43	火	C	3体	30	400
26	火曜14時転倒予防	事前	55歳以上	なし	3	43	火	C	3体	30	400
27	火曜のびのび健康体操	事前	55歳以上	なし	3	43	火	B	研修室	18	400
28	水曜いきいき健康体操	事前	55歳以上	なし	1	15	水	B	1体	100	400
29	水曜はつつ健康体操	事前	55歳以上	なし	1	15	水	C	1体	90	400
30	ヘルシーフィットネス	事前	16歳以上	なし	1	15	火	A	2体	50	500
31	トータルフィットネス	事前	16歳以上	なし	1	14	金	B	2体	50	500
32	木曜はじめてのエアロビクス	事前	16歳以上	あり	3	43	木	B	3体	30	600
33	体幹エクササイズきれいな姿勢	事前	16歳以上	なし	3	42	金	A	研修室	15	550
34	簡単ボールエクササイズ	事前	16歳以上	なし	3	42	金	A	研修室	15	550
35	月曜歌声サロン	事前	16歳以上	なし	3	35	月	C	3体	20	500
36	金曜親子体操2・3歳児	事前	2.3歳児と保護者	あり	1	14	金	A	2体	40	550
37	火曜幼児体操	事前	年中・年長児	なし	1	15	火	D	2体	40	500
38	金曜幼児体操	事前	年中・年長児	なし	1	14	金	D	2体	40	500
39	苦手な種目にチャレンジ	事前	小学1~3年生	なし	1	15	火	E	2体	40	500
40	Jr.オールスポーツ	事前	小学1~4年生	なし	1	14	金	E	2体	50	500
41	キッズヒップホップキンダー	事前	年中~年長	なし	3	42	金	D	3体	20	600
42	キッズヒップホップジュニア	事前	年長~小学3年生	なし	3	42	金	E	3体	25	600
43	火曜ジュニアバドミントン	事前	小学4~6年生	なし	1	15	火	E	1半	30	890
44	火曜骨盤コンディショニング	事前	16歳以上	なし	3	41	火	D	研修室	20	600
45	火曜ジュニアテニス	事前	小学4~6年生	なし	1	15	火	E	1半	14	890
46	スローエアロビクスタイム	当日	16歳以上	なし	3	33	月	A	3体	40	550
47	月曜親子英語でリズム	当日	幼児以下と保護者	なし	3	33	月	A	3体	20	550
48	ペビートレーニング&ヨガタイム	事前	幼児以下と保護者	なし	3	33	月	A	フリースペース	15	550
49	月曜13時肩腰膝痛予防	当日	16歳以上	なし	3	33	月	C	研修室	15	550
50	月曜14時肩腰膝痛予防	当日	16歳以上	なし	3	33	月	C	研修室	15	550
51	火曜ZUMBAタイム	当日	16歳以上	なし	3	43	火	F	3体	30	550
52	水曜エアロビクスと骨盤ケアタイム	当日	16歳以上	なし	3	43	水	A	3体	30	550
53	水曜ヨガタイム	当日	16歳以上	なし	3	43	水	B	3体	30	610
54	水曜バレーボールタイム	当日	16歳以上	なし	1	15	水	F	1半	20	550
55	木曜ボクシングエクササイズタイム	当日	16歳以上	なし	3	43	木	F	3体	30	550
56	金曜エアロビクスタイム	当日	16歳以上	なし	3	42	金	A	3体	30	550
57	春夏秋冬ウォーキング	イベント	16歳以上	なし	3	3	0	0	0	30	310
58	GWいそびまつり(バドミントン)	イベント	年中~小学3年生と保護者	なし	1	1	0	A	1体	40	820
59	月曜こども野球教室	イベント	小学1~6年生	なし	1	3	月	E	1体	35	550
60	夏休みキッズスポーツ	イベント	年長~小学2年生	なし	1	1	0	A	2体	35	600
61	夏休みジュニアスポーツ	イベント	小学3~小学6年生	なし	1	1	0	A	2体	35	600
62	クリスマススポーツランド	イベント	未就学児と保護者	なし	1	1	土	A・B	3体	30	700
63	月曜フットサルスクール	当日	18歳以上	なし	1	11	月	深夜	2体	20	770
64	月曜ナイトピラティスタイム	当日	18歳以上	なし	3	32	月	深夜	3体	30	550
65	火曜ナイトヨガタイム	当日	18歳以上	なし	3	43	火	深夜	3体	30	550
66	水曜フットサルスクール	当日	18歳以上	なし	1	15	水	深夜	1半	20	550
67	木曜ナイトヨガタイム	当日	18歳以上	なし	3	43	木	深夜	3体	30	550
68	金曜フットサルタイム	当日	18歳以上	なし	1	10	金	深夜	1体	40	550
69	フットサルフレンドリーマッチ	当日	18歳以上	なし	1	4	金	深夜	1体	8	3,300
70	土曜モーニングヨガタイム	当日	16歳以上	なし	3	42	土	早朝	3体	30	550
71	夢コミネット	イベント	未就学児と保護者	なし	3	9	水	A	フリースペース	15	510
72	ビーコルバスケット教室	事前	小学4~小学6年生	なし	1	14	金	E	2体	30	890

お客様の利用目的を的確に汲み取り、適切な対応を素早く行うとともに、楽しく、安全に利用していただけるよう、次の支援策に取り組みます。

ア 団体・サークル活動への支援

指導者紹介、サークル設立に向けたアドバイスなどを行います。また、「横浜スポーツ・レクリエーションフェスティバル」において、ダンスや体操などで活動する地元スポーツサークルの成果発表の場を提供します。

イ トレーニング支援

・ 初回ご利用時の支援

インストラクターが健康状態やトレーニングの目的などを聞き、利用方法などを丁寧に説明します。また、希望されるお客様に対し、トレーニングメニューを作成します。

・ ショートプログラムの開催

トレーニング室のオープンスペースで 15 分程度のショートプログラムを開催します。インストラクターによるグループレッスンにより、トレーニングの継続を促します。

ウ Wi-Fi スポットの設置

館内に設置した Wi-Fi は、競技団体向けに大会ウェブ速報の活用を提案するなど、スポーツ会場として利便性の良い施設づくりを進めます。

エ お支払の利便性向上

Suica・PASMO 等の電子マネーによる支払いのほか、インターネットによる教室参加申込では、クレジットによる支払いを可能とします。また、複数施設のご利用には、当スポーツ協会が管理するスポーツセンターの利用料金が一括精算できるようにします。

(4) 自主事業計画

ア 基本時間外・年末年始の拡大営業

深夜・早朝の拡大営業は感染状況を見極めて実施していきます。また、スポーツ施設条例施行規則で定められている 12 月 28 日から翌年 1 月 4 日までの 8 日間の休館日を、12 月 30 日から翌年 1 月 3 日までの 5 日間とし、3 日間営業日を拡大します。

イ 飲食事業

引き続き、お客様ニーズをとらえた飲料自動販売機を設置します。自動販売機は電子マネー端末併設、災害用ベンダー機等を備えた機器を導入しています。

ウ 物販・レンタル事業

多様な種目で利用されるお客様に対し、魅力的な商品を揃えます。また、手軽にスポーツセンターで運動できるように、ラケット・シューズなどのスポーツ用具の貸し出しを行います。

エ 「スポーツ・レクリエーション・フェスティバル」開催

全市的に行われる「スポーツ・レクリエーション・フェスティバル」を区民・利用者還元イベントとして開催します。

オ 派遣事業の実施

磯子区民の健康志向を高め、活力ある明るい元気なまちにするため、地域に出向いた派遣事業を積極的に実施します。

カ スポーツ医科学に基づくサービスの実施

当スポーツ協会は、磯子スポーツセンターにおける健康増進施設及び指定運動療法施設の運営者として認定されています。令和 3 年度は、スポーツ医科学に基づく運動療法プログラムを実施します。

キ 東京 2020 オリンピック・パラリンピック機運醸成事業

東京 2020 オリンピック・パラリンピックが開催される契機に、区民の皆さまにスポーツの素晴らしさを伝える横浜市スポーツ協会の組織力を活かした機運醸成事業を実施します。

ク 横浜マラソンチャレンジ枠事業

横浜マラソンを盛り上げるための一環として、横浜マラソンチャレンジ枠事業を開催します。

5 施設管理について

(1) 施設の点検計画

ア 日常点検

『日常点検チェックシート』に基づいて、点検項目と回数、ルート等を定め、職員が1日6回目視・触診等により行い、異常・不具合箇所、遺失物の早期発見に努めます。

イ 定期点検

施設の老朽化に伴い、建物・設備維持管理の品質保持のために、協力企業である設備維持管理業者に点検業務を委託します。定期点検の結果、不具合箇所が発見された場合は、磯子区地域振興課に至急報告します。

(2) 修繕計画

令和3年度実施する修繕計画は次のとおりです。基準額（税込550万円）を上回る見積額を伴う場合でも、コストバランスを考慮のうえで執行が可能と判断できる場合は、当スポーツ協会負担による修繕を検討します。

また、協力企業である設備維持管理業者と作成した中期修繕計画（3か年）にもとづき、お客様の安全・快適性を保つ修繕を行います。

予定する主な修繕	場所	内容
蓄電池更新工事	電気室	停電時施設内電源確保のため蓄電池交換
ロビー排煙窓パッキン交換	1階ホール	排煙窓等機密材交換
その他小破修繕	トレ室他	マシン修繕他体育器具修繕

(3) 清掃計画

予防清掃により汚損の発生頻度を少なくし、管理コスト縮減と快適性を保持します。

■ 日常清掃計画

清掃箇所	頻度
衛生設備(トイレ、更衣室、シャワー室 等)の洗浄	1日3~6回
体育室	適宜(モップ清掃は1日6回)
ロビー、廊下、自動販売機周辺	1日1回以上
窓、鏡	適宜
器具倉庫、機械室	1日1回以上
事務室	適宜
出入りロマット	1日1回以上

■定期清掃計画

清掃箇所	内容	回数
床清掃(通常)	材質にあわせた清掃方法で汚れ箇所を重点的に実施する 洗淨(モルタル等): 除塵し、モップがけ 洗淨・ワックス(タイル部等): 除塵、ポリッシャー・ワックスがけ カーペット(カーペット部): シャンピングまたはクリーニング	3回/年
床定期清掃	通常清掃でワックス掛けを行っている部分の汚れ・ワックスをはく離する	1回/年
ガラス・鏡	洗剤にて汚れを落とし、水切りして拭き取る	4回/年
シャワー室壁面	壁面の汚れの除去、床面や排水溝のゴミの除去を行う。 年2回シャワーヘッドの分解清掃を実施する	12回/年
換気扇・ガラリ	付着したホコリ等を除去し、適切な換気能力を維持する	1回/年

(4) 備品管理

「横浜市磯子スポーツセンター指定管理者 業務の基準」及び「横浜市磯子スポーツセンターの管理運営に関する基本協定書」に基づき、適正な管理を行い良好な状態に保ちます。

管理に際しては、横浜市が所有する備品（Ⅰ種）と自己の費用により購入又は調達した備品（Ⅱ種）を区別して帳票に記載します。

(5) 外構管理計画

外構の点検は、落ち葉清掃や害虫発生、マンホールや点字ブロックの浮きを1日2回以上実施し、状態を確認します。不具合や危険箇所を発見した場合は、直ちにフェンスなどの設置により「触れない」「近寄らない」などといった安全確保を行い、早急な対応を行いません。

(6) 植栽管理計画

日常的な植栽点検や建物周囲の落ち葉清掃は、外構点検に併せて行います。

樹木の剪定作業等は、高所作業や、専用薬剤の散布など高度な専門的技術を伴う施工が必要となるため、樹木管理を専門とする業者に当該作業を委託します。

■植栽管理業務

植栽管理	内容	実施月
低木刈込	枝つめ・枝すかしを行う。樹木の基本の形を整え、余分な枝を取り除く	5月
除草	機械、または人力除草	5・7・10月
薬剤散布	けむし・アブラムシ等の樹木への寄生虫防除	5・8月
施肥	樹木にあった肥料を適期に与える	12月
中・高木剪定	樹木の育成状況により適宜選定を実施	本年度は予定なし

(7) 環境保全計画

環境保全行動を推進し温室効果ガスを削減します。

- お客様一人あたりのCO₂排出量「0.49kg」の目標の達成を目指します
- 事務所前でのグリーンカーテンの設置
- グリーン電力の購入
- ゴミ減量や環境保護の啓発ポスターなどを館内に掲示や、3R 夢運動を施設内にて地域ボランティアと共に年2回開催し、環境保護の意識の高揚を図ります。

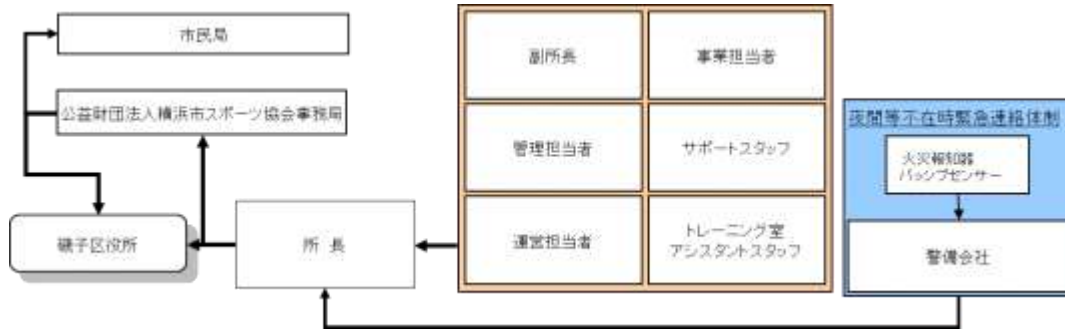
6 安全管理について

(1) 危機管理体制

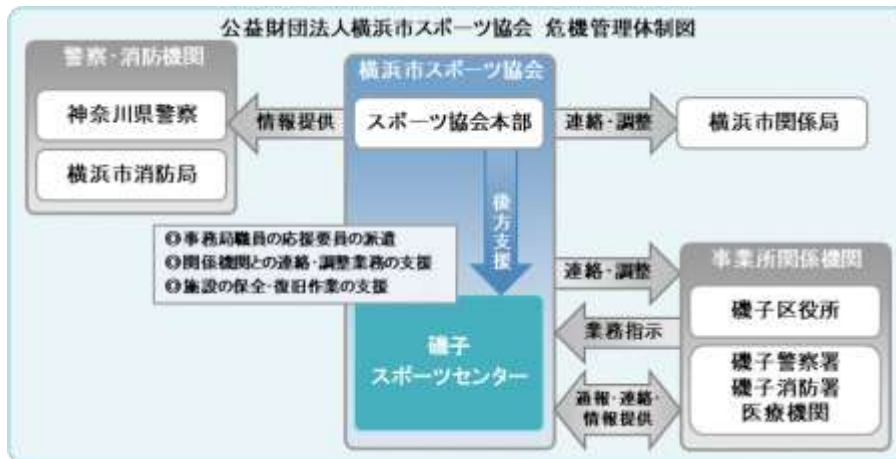
緊急時において迅速かつ効果的な対応を行うため、危機管理体制を確立します。

また、施設での緊急連絡体制とともにスポーツ協会全体の危機管理組織体制を確立し行動します。

■緊急時の連絡体制



■危機管理体制



(2) 新型コロナウイルス感染症対策

お客様にマスクの着用、感染症防止対策チェックシートの記入、手指の消毒をお願いするとともに、施設巡回点検に合わせ、体育室、更衣室、トイレ等の清掃、消毒作業を実施します。

(3) 日常安全管理

日常点検計画に基づき、施設巡回点検を実施します。また、消防計画に基づき自衛消防訓練として次の訓練を行います。

訓練計画	対象	内容
消火訓練(3月)	全スタッフ	磯子消防署協力のもと火災を想定した訓練
参集訓練(9月)	常勤職員	当協会事務局本部と連携した職員参集訓練
避難誘導訓練(3月)	職員・アルバイト・外部講師	震度5強の地震を想定したお客様を含めた訓練

(4) 緊急・救急体制及び通常時の体制

ア 急病人及び負傷者への対応

急病人や負傷者が発生した場合は、即時に現場に急行し初期対応します。重篤と判断した場合はレシーバーを用いて他の職員に救急車の要請を指示するとともに、必要に応じてAEDを持って来る旨を指示します。救急隊の到着まで、一次救命措置を行います。

イ 軽症者への対応

軽症者は、救護室等で応急処置を行った後、近隣病院などを紹介します。

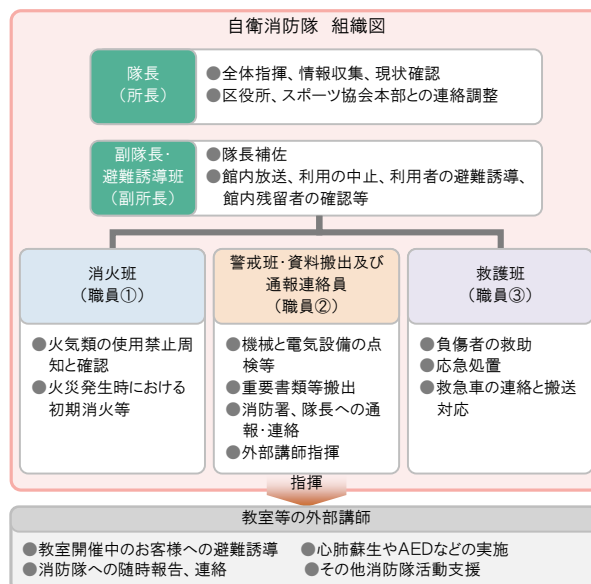
ウ 有資格者の配置と訓練

常勤職員は、横浜市消防長認定の応急手当普及員の資格取得者を配置し、磯子スポーツセンターに従事する全スタッフを対象に心肺蘇生法・AED操作研修を実施します。

(5) 災害発生時の体制と迅速な対応

「指定管理者災害対応マニュアル」及び「災害時等における施設利用の協力に関する協定」に基づき行動します。

また、災害時の万全な対応を可能とするために、磯子スポーツセンターの消防計画にもとづき、自衛消防隊を組織します。災害発生時は、自衛消防隊の各役割のもと、お客様の安全確保を第一に避難誘導や応急救護等の行動を迅速かつ的確に行います。



(6) 休館日・夜間（閉館後）警備体制

休館日・夜間の施設内外の警備は、外部からの建物内侵入を阻止するために、神奈川県公安委員会から認定を受けた警備業者による機械警備及び巡回警備を実施します。常時セットする機械警備での警戒に加え、夜間に1回の巡回を実施し、直接現場確認をするようにします。

巡回警備時には施錠の確認のほか、人の潜伏や火種がないかを特に注意します。

(7) 補償体制

建築物などの設備構造上の欠陥あるいは管理上の不備等に起因して、お客様に身体的傷害や財物損壊を与えた場合に備え、施設賠償責任保険に加入します。

■ 加入する施設賠償責任保険

保険種類	保険内容	補償限度額
施設賠償責任保険	施設側の瑕疵により、お客様に対する身体及び物品等に被害が発生した場合の賠償保険	対人: 1人につき1億円、1事故につき1億円 期間中1億円 対物: 1事故につき1億円、期間中1億円

7 地域との協力について

(1) 地域支援の取組

ア 磯子区民駅伝大会のさらなる発展のために

- ・ 実行委員会方式により、区連合町内会、区スポーツ推進委員連絡協議会、区青少年指導員連絡協議会、区PTA連絡協議会、区小学校長会、区中学校校長会、消防署、警察署等地域の方々と地元企業の協力のもとに運営します。

イ ウオーキングを活用した地域の健康づくり

- ・ 磯子スポーツセンターを起点とし区の魅力スポット巡りながら区民が気軽に参加できるウオーキング事業を実施します。

- ・地元の魅力発信、磯子区民への集客、地域の健康づくりを推進します。
- ウ 子育て世代への支援
- ・子育て世代の家族でのご利用を促進するために、託児付きスポーツ教室の開催、地域の子育て団体と協し定期的にイベントを開催し子育て支援サービスの拡充を図ります。
 - ・旧喫茶スペースを子どもが安心して過ごせる居場所として活用します。
 - ・子どもの体力向上への取組として、保育園や小学校等と連携した事業を実施します。
- エ 障害児・者へのスポーツ支援
- ・障害者団体「みんなで生きる磯子の会」のスポーツ大会支援や「COSMOS」フットサル教室への活動協力をいたします。
 - ・インクルーシブ事業を磯子地域活動ホーム「いぶき」と協し様々な事業展開します。
 - ・ボッチャやグラウンドゴルフなどさわやかスポーツの用具貸し出しや、ニュースポーツの紹介や地域交流会などへの支援を行います。
- オ 地域における健康づくりに関する講演・派遣指導
- 定期教室でのシニア世代対象プログラムを拡充する他、新杉田公園での毎週水曜日開催のラジオ体操&ウオーキング、スポーツセンターから離れた場所での運動教室や健康づくり事業等を区全域において健康づくりを支援します。

(2) 地域連携の取組

- ア 地域団体等との協力・連携によるスポーツ振興
- ・磯子区スポーツ推進委員、青少年指導員の協力を得て磯子区駅伝大会を運営します。
さらには、各団体と協働でラグビーワールドカップや東京オリンピック・パラリンピックのPRイベントを区民と協働で開催することでより良いスポーツ活動を提供していきます。
 - ・磯子区保健活動推進員研修の一環として健康づくりリーダー研修を中心に健康づくり、ウオーキング事業のサポートをします。
 - ・磯子区体育協会の公益的的事业等に協し連携を深めます。
 - ・「いつでも・どこでも・だれにでも」楽しめるさわやかスポーツを磯子区さわやかスポーツ普及委員会と協働で区民への運動機会を提供していきます。
 - ・「イソゴハッピーリング」や「夢コミネット」と協働で多世代向けのイベントを定期的に開催し、区民に文化やスポーツを体験できる機会を提供します。
- イ ラジオ体操を活用した地域の健康づくり
- ・杉田南部自治会の協力を得て新杉田公園で毎週水曜日にラジオ体操&ウオーキングを実施しています。(雨天時：スポーツセンターor 杉田南部自治会館)
 - ・定期的なウオーキングイベントも開催していきます。
- ウ お客様・近隣住民・事業所との意見交換
- ・地域に根差したスポーツセンターを目標に区内自治会（含近隣自治会）、スポーツ推進委員連絡協議会会長、保健活動推進員会会長、近隣公共施設、関係団体、利用者を交えてオープンミーティングを年1回開催します。
- エ 磯子区の地域特性に合わせた事業の実施
- ・高齢化が進む中、自治会・町内会、地域ケアプラザと協し、高齢者の運動機会を増やします。
 - ・スポーツセンター近隣施設との協力で、防犯・防災の観点と多世代交流イベント「すぎたからつな5」を実施します。

(3) 地域連携の取組

ア 収益を地域スポーツ振興に充当

- ・スポーツレクリエーションフェスティバルとして区民還元イベントを「すぎたからつな5」と併せて開催します。

＊すぎたからつな5…新杉田公園・活動ホーム「いぶき」・南部療育センター・新杉田地域ケアプラザと磯子スポーツセンターが協同開催するイベント

イ 地域事業者としての取り組み

- ・地元住民の方の雇用の場として、また区内の学校が行う職業体験・インターンシップの場として協力します。

ウ 地域活動協力

- ・地元の事業者として、地域のための寄付・協賛などのチャリティ活動に取り組みます。
- ・地元商店街と協力してウォーキングイベントを開催し地域活性化に努めます。

オ 障害児・者等の社会活動の促進

- ・障害児・者の社会活動促進のため、福祉団体等から優先的に物品を販売・調達します。また、活動ホーム「いぶき」と連携し職員としての障害者雇用の促進します。

カ 地域で子供を支える取組

- ・地域段内と協力して、子供の居場所づくりをフリースペースでスポーツや文化プログラムを提供いたします。

キ 環境保全活動への取組

- ・夏場のグリーンカーテンの設置や打ち水、そして緑の豊かなスポーツセンターとして、エントランスへ草花を植えます。
- ・ゴミ分別啓発事業に協力いたします。

8 モニタリング計画について

PDCA マネジメントサイクルに則り、計画から実践、評価、そして改善というプロセスを経て、さらに次の計画に反映させることにより、業務水準の向上に繋がります。

項目	内容	時期・頻度
お客様アンケート	各種商品やサービスなどお客様に満足度を調査	2回/年
ご意見箱	施設受付付近に誰でも自由に記載できるアンケート	常時
市コールセンター	市コールセンターに設置されているご意見ダイヤル	常時
オープンミーティング	区のスポーツ振興に関する各主体との意見交換会	1回/年
外部モニタリング	指定管理者独自の取組による第三者機関のモニタリング	元年度実施済

9 管理運営経費について

別紙、収支予算書に基づき、適正に執行してまいります。

横浜市スポーツ協会では、磯子スポーツセンターの光熱水費の節約対策を検討してまいりますが、今後、光熱水費等の値上げがある場合には、改めまして協議をお願いいたします。

収支予算書

1 総括表

(1)収入

(千円、税込み)

項目	平成28年度	平成29年度	平成30年度	平成31年度	令和2年度	令和3年度	合計	備考
①指定管理料	45,700	46,600	45,700	45,895	46,204	46,204	230,099	
②施設運営収入 (A)	85,637	34,972	86,253	86,207	87,976	42,497	381,045	
項目								
利用料金収入	27,073	6,803	28,974	28,517	27,597	17,437	118,964	
利用料金収入(駐車場)	3,515	871	3,515	3,515	3,585	3,357	15,001	
スポーツ教室等事業収入	46,795	11,760	45,312	45,447	48,222	19,004	197,536	
文化系教室収入	230	58	297	428	243	260	1,256	
託児事業収入	885	394	908	920	931	0	4,038	
広告業務収入	90	90	90	90	90	0	450	
その他(自主事業還元収入)	7,049	1,234	7,157	7,290	7,308	2,439	30,038	
その他(損出補填)		13,762					13,762	
③自主事業による収入	15,245	3,860	15,359	15,488	15,641	5,202	65,593	
項目								
スポーツ教室等事業(時間外)	3,845	973	3,914	3,965	4,038	674	16,735	
飲食事業	0	0	0	0	0	0	0	
物販事業(自販機・レンタル・物販)	6,189	1,536	6,189	6,238	6,287	3,224	26,439	
利用料金収入(時間外)	4,264	1,051	4,307	4,328	4,349	1,021	18,299	
利用料金収入(駐車場)(時間外)	862	214	862	870	879	186	3,687	
その他(派遣事業)	85	86	87	87	88	97	433	
合計(②+③)	100,882	38,832	101,612	101,695	103,617	47,699	446,638	

(2)支出

(千円、税込み)

項目	平成28年度	平成29年度	平成30年度	平成31年度	令和2年度	令和3年度	合計	備考
④維持管理運営費用 (B)	131,337	81,572	131,953	132,088	134,180	106,881	611,130	
項目								
人件費	44,426	39,137	44,426	44,426	44,426	48,295	216,841	
修繕費	5,400	1,350	5,400	5,400	5,500	3,850	23,050	
設備管理費・保安警備費	6,149	6,149	6,149	6,149	6,258	6,547	30,854	
備品購入費・消耗品費	6,349	1,117	6,384	5,870	6,111	3,967	25,831	
外構・植栽管理費・廃棄物処理費	1,645	756	885	1,717	1,702	1,760	6,705	
広報費・印刷製本費	2,160	756	3,456	2,592	3,300	660	12,264	
光熱水費・燃料費	15,894	8,520	15,894	15,894	16,189	10,202	72,391	
保険料	3,084	1,170	3,116	3,146	3,176	1,088	13,692	
使用料・賃借料	8,618	4,977	8,322	8,322	8,394	4,105	38,633	
委託料・謝金	31,839	12,438	32,138	32,094	32,199	20,673	140,708	
公租公課	4,773	4,202	4,783	5,478	5,906	4,748	25,142	
旅費	39	39	39	39	40	48	196	
会議賄い費	0	0	0	0	0	0	0	
通信運搬費	374	374	374	374	381	393	1,877	
支払手数料	479	479	479	479	488	476	2,404	
会費及び負担金	108	108	108	108	110	69	542	
事務経費本部分	0	0	0	0	0	0	0	
その他	0	0	0	0	0	0	0	
⑤自主事業による経費	8,196	2,626	8,202	8,212	8,333	2,763	35,569	
項目								
スポーツ教室等事業(時間外)	2,719	782	2,725	2,731	2,768	680	11,725	
飲食事業	0	0	0	0	0	0	0	
物販事業(自販機・レンタル・物販)	2,286	1,141	2,286	2,290	2,341	1,198	10,344	
その他(時間外)(施設利用・駐車場)(派遣事業)	3,191	703	3,191	3,191	3,224	885	13,500	
合計(④+⑤)	139,533	84,198	140,155	140,300	142,513	109,644	646,699	

*上記の予算については、社会情勢により、年次途中で見直す可能性があります。

*収支差額については、横浜市と協議中です。

収支予算書

2 指定管理・収入の部

		内 訳	合計金額 (千円、税込み)
合計	(A)		42,497
利用料金収入			17,437
項 目	第1体育室(団体)	早朝・A・B・C・D・E・F・深夜 帯利用料金収入	5,929
	第2体育室(団体)	早朝・A・B・C・D・E・F・深夜 帯利用料金収入	753
	第3体育室(団体)	早朝・A・B・C・D・E・F・深夜 帯利用料金収入	1,614
	研修室(団体)	早朝・A・B・C・D・E・F・深夜 帯利用料金収入	962
	体育室(個人)	体育室個人利用収入(卓球・バドミントン・その他)	
	トレーニング室(個人)		8,179
	付帯設備利用料金	放送設備、照明設備、レンタルロッカー等	
利用料金収入(駐車場)		駐車料金	3,357
スポーツ教室等事業収入		参加料	19,004
文化系教室収入		参加料	260
託児事業収入			0
広告業務収入			0
その他			2,439

※ 必要に応じて小区分を設定しても構いません。

収支予算書

3 指定管理・支出の部

		積算内訳	合計金額 (千円、税込み)
合計	(B)		106,881
項 目	人件費	・常勤職員報酬(報酬、手当、社会保険料、福利厚生費、退職給付費) 統括責任者 1名 管理運営責任者(副責任者) 1名 管理担当者 1名 運営担当者 1名 事業担当者 1名 ・非常勤職員給与(賃金)	27,880
	(給与・賃金)	常勤職員給与、アルバイト賃金	20,415
	(退職給付引当金繰入額)	常勤職員 2名分	0
	修繕費		3,850
	(駐車場に係るもの)		0
	(その他)		0
	設備管理費	建築設備・電気工作物保守・消防設備保守点検等	5,623
	保安警備費	機械警備及び夜間巡回警備	924
	備品購入費		666
	消耗品費		3,301
	(駐車場に係るもの)	駐車券等	0
	(その他)	事務・衛生用品、教室消耗品等	3,301
	外構・植栽管理費	樹木刈込・除草・薬剤散布・施肥等	1,650
	廃棄物処理費	廃棄物処理	110
	広報費	新聞折込広告等	440
	印刷製本費		220
	光熱水費		10,186
	(電気)		3,773
	(ガス)		3,702
	(水道)		2,711
	燃料費		16
	保険料		1,088
	(施設賠償責任保険)		35
	(火災保険・自動車保険)		0
	(その他)	レクリエーション保険(スポーツ・文化教室、託児)	1,053
	使用料・賃借料		4,105
	(市への支払)	自販機・物販などの目的外使用料等	735
	(リース料)	券売機、トレーニング室機器、パソコン	121
	(その他)	スポーツ・文化教室等の施設使用分など	3,249
	委託料		9,116
(駐車場に係るもの)		0	
(その他)	バスケットゴール・トレーニング機器保守点検、現金集配金業務等	8,383	
(その他)		733	
謝金	スポーツ・文化教室、託児等の講師謝金	11,557	
公租公課費		4,748	
(事業所税)		291	
(消費税)		4,457	
(印紙税)		0	
(その他)		0	
旅費		48	
会議賄い費		0	
通信運搬費	電話代、インターネット回線料、郵便代他	393	
支払手数料	集配金サービス・Suica・教室ネット決済手数料及び銀行振込手数料 他	476	
会費及び負担金		69	
(職員等研修費)	資格習得等研修費他	69	
(その他)			
事務経費本部分		0	
その他		0	

収支予算書

4 自主事業・収入の部

		内 訳	合計金額 (千円、税込み)
合計			5,202
項 目	スポーツ教室等事業(時間外)	スポーツ教室参加料	674
	飲食事業		0
	物販事業	自動販売機事業、 スポーツ用品販売 レンタル収入	3,224
	利用料金収入(時間外)	貸館収入、個人利用収入	1,021
	<u>利用料金収入(駐車場)(時間外)</u>	駐車料金	186
	その他	地域団体からの依頼による派遣指導に伴う収入	97

※ 必要に応じて小区分を設定しても構いません。

収支予算書

5 自主事業・支出の部

		内 訳	合計金額 (千円、税込み)
合計			2,763
項 目	スポーツ教室等事業(時間外)	講師謝金、保険料、施設使用料	680
	飲食事業		0
	物販事業	・自動販売機(目的外使用料、電気代) ・レンタル物品購入 ・物品販売仕入れ	1,198
	利用料金支出(時間外)	・指定管理時間外利用に関わる経費(スタッフ賃金、光熱水費)	885
	利用料金支出(駐車場)(時間外)	駐車料金	0
	その他	・派遣業務経費	0

※ 必要に応じて小区分を設定しても構いません。