

平成29年度 横浜市金沢スポーツセンター 事業報告書

様式 2	事業報告書
様式 3	利用状況表（コマ）
様式 4	利用状況表（人数）
様式 5	種目別利用者数
様式 6	利用状況表（総括）
様式 7	託児事業実績報告
様式 8	教室別参加者数
様式14～18	収支決算書 利用者満足度評価

公益財団法人横浜市体育協会

平成 29 年度 横浜市金沢スポーツセンター事業計画書

1 基本方針

(1) 重点項目

- ア 施設の魅力づくり
- イ 地域や障害者スポーツ活動の連携
- ウ 建物劣化診断に基づく効果的な修繕の実施
- エ 施設内外クリーンアップ活動

(2) 数値目標

項目	目標値
延利用者数	276,093 人
利用料金収入	24,830,000 円
教室参加料収入	43,225,000 円
健康増進プログラムの実施	年間 2,000 回以上

平成 29 年度 横浜市金沢スポーツセンター事業報告書

1 基本方針

(1) 重点項目

ア 施設の魅力づくり

スポーツセンター主催の文化教室参加者が作成した絵手紙、水彩画のロビー内展示や、廊下から見える中庭を利用した季節ごとの植栽など、スポーツ以外を目的に来館された方でも楽しめるスポーツセンターの新たな魅力づくりを行いました。



また、スポーツ用品店と提携してスポーツ物販エリアを拡大し、お客様ニーズに応える魅力ある売り場づくりを展開しました。

イ 地域や障害者スポーツ活動の連携

地域の方々が身近に感じられる施設になるよう「オフィスかなざわ」で活動している団体が主催事業への運営支援を行いました。

- ・平成 30 年 1 月 20 日（土）「並木の大道芸」の開催
- ・平成 29 年 12 月 3 日（日）金沢シーサイド地区社会福祉協議会主催事業「お父さんと遊ぼう」での体操指導

イベント・教室	内容	主催
楽しいスポーツ	区内等の特別支援級や養護学校へ通学する子どもたち対象	金沢シーサイド地区社会福祉協議会 会場：富岡並木地区センター
スポーツレクリエーションフェスティバル 2017	横浜ドリーマーによる車いすバスケットボール教室 車いす体験会	スポーツレクリエーションフェスティバル実行委員会（横浜市体育協会） 会場：金沢スポーツセンター
体操・ボッチャの指導	精神障害者生活教室内の 3 回	金沢区福祉保健センター 会場：金沢区役所
	知的障害者生活教室内の 1 回	富岡東地域ケアプラザ（会場）

- ウ 建物劣化診断に基づく効果的な修繕の実施
設備老朽化対策の一環として、設備協力会社による建物劣化診断を行いました。
(7月24日)
- エ 施設内外クリーンアップ活動
毎日、館内6回、駐車場等、敷地内外構1回、巡回清掃を行いました。
地域の清掃活動へ参加しました。
 - ・ビーチクリーン（海の公園）（8月5日）
 - ・ゴミポタリング体験会（舟だまり）（12月3日）

(2) 数値目標

項目	実績	達成率
延利用者数	290,010 人	105.0%
利用料金収入	32,027,224 円	129.0%
教室参加料収入	39,760,610 円	92.0%
健康増進プログラムの実施	2,490 回	124.5%

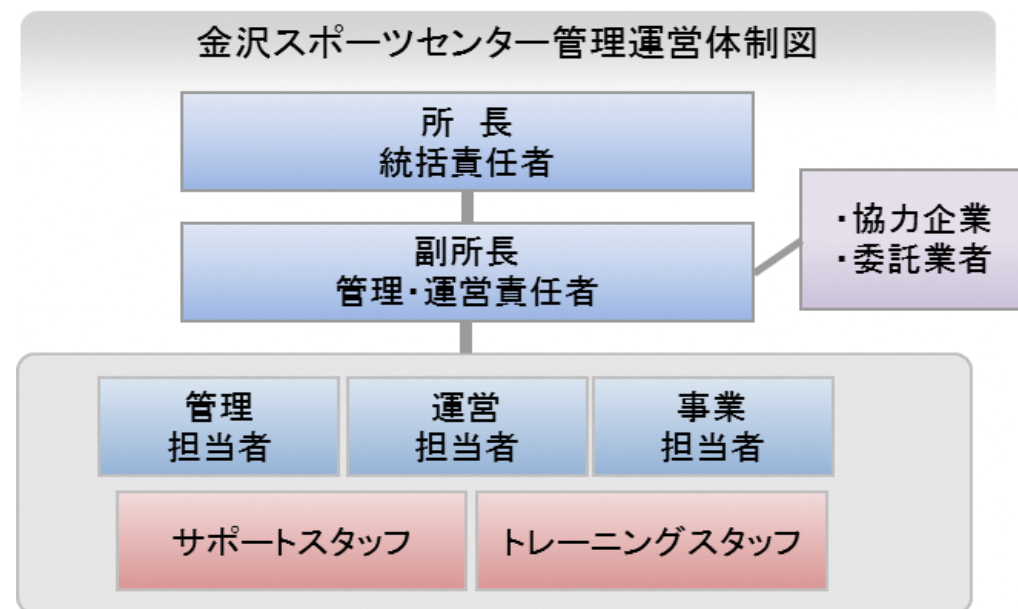
2 運営実施体制・職員配置について

<趣旨>

私たちは、体育協会の総合力を活かして、安全かつ効率的な管理運営体制を構築します。
また、専門性を要する設備維持管理業務は、安全・確実に行うために、豊富な実績と高い能力を有する専門業者に作業を委託します。

<具体的取組内容>

(1) 金沢スポーツセンターの管理運営体制



(2) 研修計画

下記の研修を実施します。

研修名	対象
心肺蘇生・AED 操作研修	全スタッフ
ノーマライゼーション研修	全スタッフ
人権研修	全スタッフ
個人情報保護研修	全スタッフ
公共サービス従事者研修(条例等解釈、コンプライアンス)	全スタッフ
接遇研修	全スタッフ
インストラクター研修	指導職員、スタッフ
マネジメント研修	主任・副主任

2 運営実施体制・職員配置について

<趣旨>

事業計画書のとおり、公共サービスの提供者として安全で効率的な管理を行うとともに、区民のスポーツ実施率の向上をめざし、施設内外でのスポーツプログラムを展開できる体制で運営しました。

特に、設備維持管理業務については、法廷点検・設備機器の修理等を一元的に設備管理協力会社(株式会社キョーエーメック)が実施し、専門性を活かした質の高い管理をしました。

(2) 具体的取組内容(実施事項)

事業計画のとおり、次の研修を実施しました。

研修名	実施日	受講者
心肺蘇生・AED 操作研修	2月26日	全スタッフ
ノーマライゼーション研修	9月25日	全スタッフ
人権研修	9月25日	全スタッフ
個人情報保護研修	2月26日	全スタッフ
公共サービス従事者研修(条例等解釈、コンプライアンス)	12月25日	全スタッフ
接遇研修	9月25日	全スタッフ
インストラクター研修	5月22日	指導職員、スタッフ
マネジメント研修(経営経理研修)	9月14日	副主任

3 施設の平等・公平な利用の確保について

<趣旨>

施設の平等・公平な利用確保に向けた取組。誰にでもやさしいサービスの提供

<具体的取組内容>

(1) 施設の平等・公平な利用の確保に向けた取組

- ア 公共サービス従事者研修の実施
- イ 人権啓発推進者の配置、人権研修の実施
- ウ 条例解釈勉強会の実施（利用許可に関する理解の徹底）

(2) 誰にでもやさしいサービスの提供

- ア 施設配置のサービス介助士によるノーマライゼーション研修を実施します
- イ 横浜市の子育て家庭応援事業『ハマハグ』スポットとして協力します
- ウ 受付に「筆談具」「老眼鏡」「コミュニケーションボード」を用意します
- エ 施設利用案内やリーフレットに英語表記版を作成し、外国人のお客様へ配布します
- オ 散在する自転車をなくすことで、安全・安心な歩行空間を確保します

3 施設の平等・公平な利用の確保について

<趣旨>

公共サービス従事者として施設の平等・公平なご利用することにことはもちろん、多様なお客様に応じた、心のある対応をめざし、次のことに取り組みました。

<具体的な取組内容>

(1) 施設の平等・公平な利用の確保に向けた取組

- ア 公共サービス従事者研修の実施
 - 平成 29 年 12 月 25 日にスタッフ対象に研修をしました。
- イ 人権啓発推進者の配置、人権研修の実施
 - 人権啓発推進者を所長とし、9 月 25 日にスタッフ対象に研修しました。
- ウ 条例解釈勉強会の実施（利用許可に関する理解の徹底）
 - 公共サービス従事者研修の一環として、12 月 25 日に実施しました。

(2) 誰にでもやさしいサービスの提供

- ・ノーマライゼーション研修として、『障害のある方への接遇』をテーマに行いました。お客様の対応方法についてケーススタディや情報共有をいたしました。
- ・おむつ交換台、トイレのベビーキープ、粉ミルクのお湯提供、託児サービス付きの教室開催等、子育て中・妊娠中の方を、『ハマハグ』スポットとしてお手伝いをしています。
- ・筆談具、老眼鏡、コミュニケーションボードを用いたお客様対応を実践しました。また、タブレット端末による筆談パットを導入しました。
- ・外国人のお客様向けに英語表記版リーフレットを作成し配布しました。また、翻訳アプリを導入し、外国のお客様とのコミュニケーションに活用しております。
- ・スポーツセンター入口自動ドア前の駐輪について、通行の妨げになっていたため、チェーンで囲い、駐輪場所と駐輪禁止場所をわかりやすく分けました。

4 施設の効用の最大限発揮について

(1) 広報・利用促進計画

<趣旨>

施設特性と周辺環境を最大限に活用し、お客様に魅力溢れるスポーツプログラムを提供し、スポーツに親しむ機会を増やします。

<具体的取組内容>

- ・ 濱ともカードによる高齢者の利用促進
- ・ ロビーの有効活用
- ・ 託児つき教室の実施
- ・ 回数券の販売
- ・ ウォーキングステーション
- ・ タイムリーな空き情報の提供

4 施設の効用の最大限発揮について

(1) 広報・利用促進計画

<趣旨>

施設特性と周辺環境を最大限に活用し、お客様に魅力溢れるスポーツプログラムを提供し、スポーツに楽しむ機会を増やしました。

<具体的取組内容>

- ・ 横浜市健康福祉局「優待施設利用促進事業」に協力し、65歳以上の方を対象に毎月5日・15日に、濱ともカード提示でトレーニング室の利用料金300円を100円割引きました。

(利用者：467人)

- ・ ロビーの有効活用

◇ 絵手紙教室や水彩画教室の参加者の作品展を実施しました。

(絵手紙作品展：10月・3月、水彩画：10月・3月)

- ◇ 東京2020オリンピック・パラリンピック周知イベント

1. 東京2020オリンピック・パラリンピックフラッグツアー (9/9)

横浜市内オリンピック・パラリンピックフラッグ巡回展示会場として、参加しました。



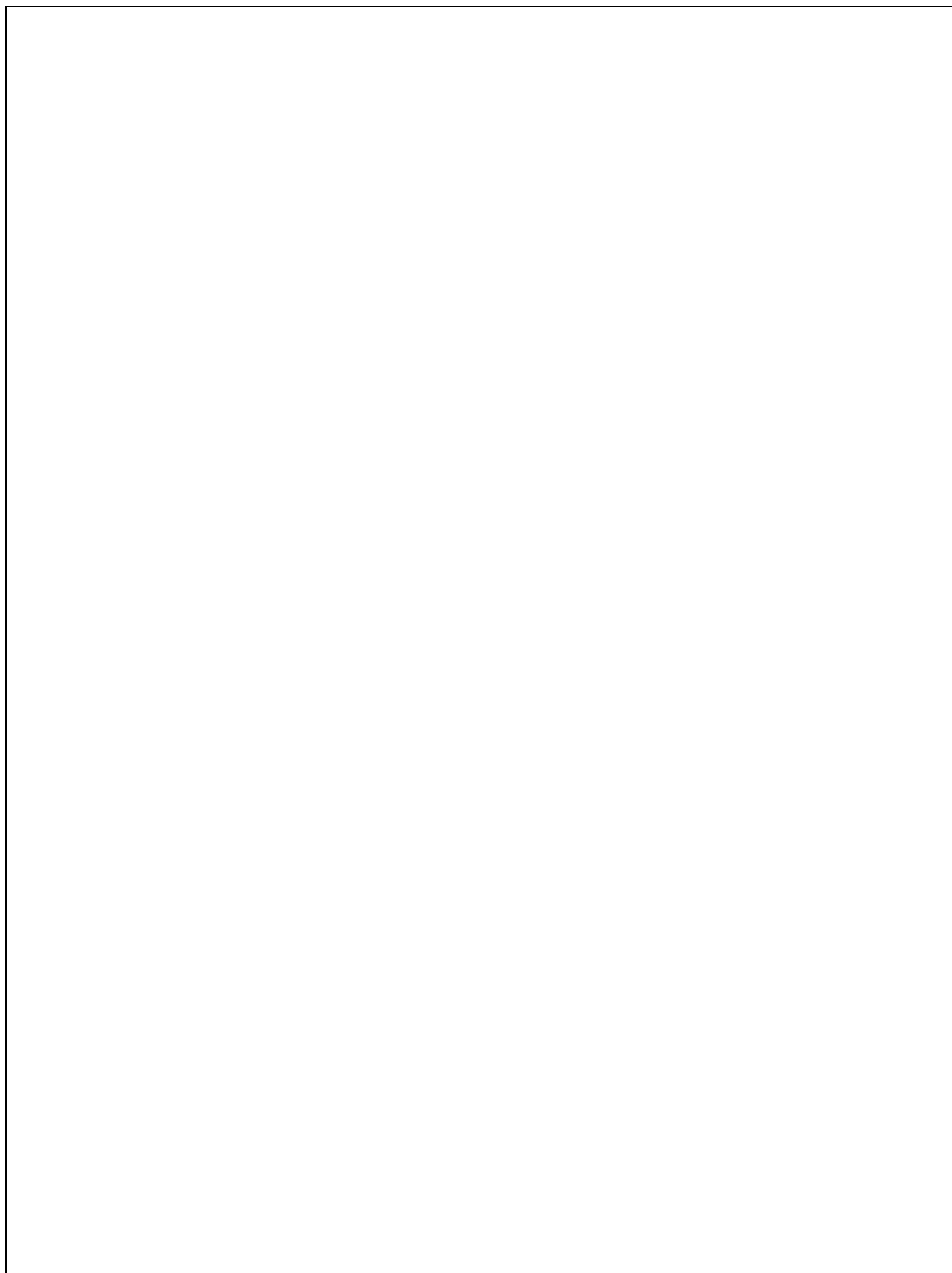
2. 東京2020オリンピック・パラリンピック1,000日前イベント (10/28)

応援1,000羽鶴を折ろう！



- ◇ ストレッチスペース設置 (トレーニングスペースの拡大)

お客さまが快適にトレーニングできるよう、ストレッチスペースをロビーにも設置しました。ゆっくりと集中してストレッチが行えるようにパーテーションで囲いをして、スペースを確保しました。



◇ キッズスペース設置

お子さまが安心して過ごせる「居場所」づくりとして、ロビーに「キッズスペース」を設置しました。



◇ まちライブラリー設置

金沢区役所主催による金沢区地域施設間連携事業、「まちライブラリー」事業へ協働しています。「まちライブラリー」は、「本」を通して「人」と関係をつくろうという活動です。館内で閲覧できる図書を設置しています。



・ 託児付教室の実施

スポーツ教室参加者を対象に、託児サービスを実施しました。保育ボランティアの協力により、生後6ヶ月以上2歳未満の枠を2名増やし、お客様ニーズに対応をしました。(延べ利用者数 145人)

・ トレーニング室利用者向けに、回数券を販売しました。(販売数 1,889枚) ※深夜定期券(ナイトパス) 294枚

・ ランニング・ウォーキングステーションとして、スポーツセンターを基点としたコースマップや歩き方やストレッチに関連する資料を掲出や配布をしました。また、シャワー利用やロッカーの貸し出しを行いました。(230人)

・ タイムリーな空き情報の提供

毎日、金沢スポーツセンターホームページに、当日と翌日の体育室・研修室の空き状況をアップしました。

4 施設の効用の最大限発揮について
(2) スポーツ教室計画

<趣旨>

私たちは、金沢区民のスポーツ実施率を高めるために、公共スポーツ団体の強みである多
目・多世代への豊富なプログラムによって教室事業を構成します。また、託児対応の教室や
親子教室など、子育て世代に向けたプログラムを拡充します。

<具体的取組内容>

教室名	種別	対象	託児	期数	年間回数	曜日	時間区分	会場	募集人数	参加料(1回単価)
1 バドミントン教室	事前	16歳以上の男女	なし	4	40	火	A	1体	66	970
2 社交ダンス教室(初心者)	事前	16歳以上の男女	なし	4	40	火	A	3体	50	590
3 社交ダンス教室(初級者)	事前	16歳以上の男女	なし	4	40	火	B	3体	50	590
4 社交ダンス教室(中級)	事前	16歳以上の男女	なし	4	40	火	C	3体	50	590
5 やさしい太極拳教室(火)	事前	16歳以上の男女	なし	4	40	火	B	1体	80	540
6 フラダンス教室(水①)	事前	16歳以上の女性	なし	4	40	水	A	3体	40	590
7 フラダンス教室(水②)	事前	16歳以上の女性	なし	4	40	水	B	研修室	15	590
8 卓球教室(リーグ)	事前	16歳以上の男女	なし	4	40	水	B	1半	45	540
9 卓球教室①	事前	16歳以上の男女	なし	3	40	木	A	1体	70	750
10 卓球教室②	事前	16歳以上の男女	なし	3	40	木	B	1体	84	750
11 フラダンス教室(木)	事前	16歳以上の男女	なし	4	40	木	C	3体	40	590
12 やさしい太極拳教室(金)	事前	16歳以上の女性	なし	4	40	金	D	1体	70	540
13 バドミントン教室(リーグ)	事前	16歳以上の男女	なし	4	40	土	A	1半	22	540
14 リハビリ体操教室(肩関節改善③)	事前	16歳以上の男女	なし	2	31	月	A	研修室	20	370
15 リハビリ体操教室(肩関節改善④)	事前	16歳以上の男女	なし	2	31	月	B	研修室	20	370
16 リハビリ体操教室(体力維持向上①)	事前	脳血管疾患等の疾病に対する体力維持・向上を希望される16歳以上	なし	3	44	火	C	研修室	10	370
17 リハビリ体操教室(体力維持向上②)	事前	脳血管疾患等の疾病に対する体力維持・向上を希望される16歳以上	なし	3	44	火	C	研修室	10	370
18 リハビリ体操教室(肩関節改善①)	事前	16歳以上の男女	なし	3	44	火	D	研修室	20	370
19 リハビリ体操教室(肩関節改善②)	事前	16歳以上の男女	なし	3	44	火	D	研修室	20	370
20 らくらく体づくり教室①	事前	65歳以上の男女	なし	3	45	水	A	研修室	20	370
21 らくらく体づくり教室②	事前	65歳以上の男女	なし	3	45	水	A	研修室	20	370
22 しっかりした足腰作り教室	事前	65歳以上の男女	なし	3	42	水	B	2体	60	370
23 女性健康体操教室	事前	16歳以上の女性	なし	3	42	水	C	2体	60	430
24 郵ヨガ教室	事前	16歳以上の男女	あり	3	46	金	A	3体	40	540
25 ヨーヨー教室	事前	16歳以上の男女	あり	3	46	金	A	3体	40	640
26 はつらつ体操教室	事前	60歳以上の男女	なし	3	44	金	C	1体	90	350
27 生活習慣病予防教室	事前	40歳以上の男女	なし	3	44	金	C	2体	50	430
28 横浜FCサッカー教室(5-6歳)	事前	5-6歳児(年中・年長)の男女	なし	3	42	水	D	1体	25	1,620
29 横浜FCサッカー教室(1-2年生)	事前	小学1-2年生の男女	なし	3	42	水	D	1体	25	1,620
30 子どもポップダンス教室1	事前	5-6歳児(年中・年長)の男女	なし	3	42	水	D	2体	25	640
31 子どもポップダンス教室2	事前	小学1-3年生の男女	なし	3	42	水	D	2体	25	640
32 子どもバドミントン教室	事前	小学生の男女	なし	3	42	水	E	1体	50	750
33 子ども野球教室	事前	小学生の男女	なし	3	42	水	E	2体	20	640
34 親子リトミック教室	事前	開始月に2歳半～4歳8ヶ月の子と保護者	なし	3	44	金	A	2体	40	480
35 親子体操教室(カンガルー)	事前	平成25年4月2日～27年4月1日生まれの子と保護者	なし	3	44	金	B	2体	40	480
36 幼児体操教室(5-6歳)①	事前	5-6歳児(年中・年長)の男女	なし	3	44	金	D	2体	40	320
37 幼児体操教室(5-6歳)②	事前	5-6歳児(年中・年長)の男女	なし	3	44	金	D	2体	40	320
38 音手チャレンジ教室	事前	小学生の男女	なし	3	44	金	E	2体	35	640
39 健康マーじゃん教室	事前	16歳以上の男女	なし	3	24	月	C	研修室	30	640
40 水書画教室(入門)	事前	16歳以上の男女	なし	2	20	水	C	研修室	25	640
41 絵手紙教室	事前	16歳以上の男女	なし	2	23	水	D	研修室	25	640
42 子どもアトリエ教室	事前	小学生の男女	なし	3	23	水	E	研修室	20	750
43 はじめての水書画教室	事前	16歳以上の男女	なし	2	22	木	C	研修室	20	640
44 子ども書道教室	事前	小学生の男女	なし	3	42	木	E	研修室	25	640
45 ほぐしストレッチ&ヨガ(月)	当日	16歳以上の男女	なし	4	32	月	A	3体	40	500
46 月曜リラヨガ	当日	16歳以上の男女	なし	4	32	月	A	3体	40	500
47 健康体操教室	当日	16歳以上の男女	なし	4	49	火	A	研修室	20	500
48 肩関節痛予防教室	当日	16歳以上の男女	なし	4	49	火	A	研修室	20	500
49 しっかりエアロ60	当日	16歳以上の男女	なし	4	48	水	A	2体	40	500
50 水曜らくらくエアロ45	当日	16歳以上の男女	なし	4	48	水	A	2体	30	400
51 水曜リラヨガ	当日	16歳以上の男女	なし	4	48	水	B	3体	40	500
52 ほぐしストレッチ&ヨガ(木)	当日	16歳以上の男女	なし	4	47	木	B	3体	20	500
53 らくらく骨盤体操	当日	16歳以上の男女	なし	4	47	木	B	3体	20	500
54 金曜らくらくエアロ	当日	16歳以上の男女	あり	4	48	金	B	3体	40	500
55 ストレッチボールタイム	当日	16歳以上の男女	あり	4	48	金	B	3体	30	300
56 モーニングボクサタイム	当日	16歳以上の男女	なし	4	48	土	A	2体	40	500
57 ファンエアロ45	当日	16歳以上の男女	なし	4	48	土	A	3体	40	400
58 土曜リラヨガ	当日	16歳以上の男女	なし	4	48	土	A	3体	40	400
59 ベビーヨガ教室	イベント	8ヶ月～2歳児の子と保護者	なし	2	4		B	研修室	10	730
60 横浜Fマリノスふれあいサッカー教室	イベント	小学1～3年生の男女	なし	1	2		D	1体	25	1,200
61 子ども短期教室(運動)	イベント	小学生の男女	なし	1	2		A	2体	45	1,000
62 ウォーキング姿勢教室	イベント	16歳以上の男女	なし	1	1		B	研修室	10	540
63 ポールウォーキング教室	イベント	16歳以上の男女	なし	4	11		C	研修室	10	1,000
64 子ども短期教室(工作)	イベント	3歳以上の男女	なし	1	1		D	研修室	20	540
65 託児	当日	満2歳～未就学児	なし	4	46		A	研修室	6	540
66 ウォーキング事業	イベント	3歳以上の男女	なし	2	8		0	0	20	540
67 季節イベント	イベント	3歳以上の男女	なし	2	4		0	研修室	20	540
68 フリー利用(空きコマ利用)	当日	18歳以上の男女	なし	4	60		深夜	3体	20	200
69 姿勢デザイン教室	事前	16歳以上の男女	なし	3	30	金	C	研修室	10	1,080
70 歩き方教室	事前	16歳以上の男女	なし	3	44	金	C	1体	25	480
71 リハビリ体操教室(肩関節改善⑤)	事前	16歳以上の男女	なし	3	45	金	C	研修室	15	370
72 リハビリ体操教室(肩関節改善⑥)	事前	16歳以上の男女	なし	3	45	金	C	研修室	15	370

4 施設の効用の最大限発揮について
(2) スポーツ教室計画

<趣旨>

多様目・多世代への教室プログラムのほか、託児の受入年齢を生後6ヶ月以上から2歳6ヶ月未満の枠を設けて、保育ボランティアの協力のもと、子育て世代のお客様が参加しやすい環境を整えました。

結果として、参加料収入は3,563,360円増加しましたが、事業計画上の予算には8%達成しませんでした。

<具体的取組事項>

別紙様式8『教室参加者数』のとおりです。

4 施設の効用の最大限発揮について

(3) 利用者に対するの支援策

<趣旨>

お客様の利用目的を的確に汲み取り、適切な対応を素早く行うとともに、楽しく、安全に利用していただけるよう、お客様本位の快適で柔軟な施設運営を実現します。

<具体的取組内容>

ア 団体・サークル活動への支援

指導者紹介、サークル設立に向けたアドバイスなどを行います。また、「横浜スポーツ・レクリエーションフェスティバル」において、ダンスや体操などで活動する地元スポーツサークルの成果発表の場を提供します。

イ トレーニング支援

・ 初回ご利用時の支援

インストラクターが健康状態やトレーニングの目的などを聞き、利用方法などを丁寧に説明します。また、希望されるお客様に対し、トレーニングメニューを作成します。

・ ショートプログラムの開催

トレーニング室のオープンスペースで15分程度のショートプログラムを開催します。インストラクターによるグループレッスンにより、トレーニングの継続を促します。

ウ Wi-Fi スポットの設置

競技大会のウェブ速報など、スポーツ会場として利便性の良い施設づくりを進めるために、新たに館内にWi-Fiを設け、インターネット接続環境を向上させます。

エ お支払の利便性向上

Suica・PASMO等の電子マネーによる支払いのほか、インターネットによる教室参加申込者は、クレジットによる支払いを可能とします。また、複数施設のご利用には、当体育協会が管理するスポーツセンターの利用料金が一括精算できるようにします。

4 施設の効用の最大限発揮について

(3) 利用者に対するの支援策

<趣旨>

全てのお客様にとって、金沢スポーツセンターが使いやすい施設となるよう、お客様視点にたった次のサービスに取り組みました。

<具体的取組内容>

ア 団体・サークル活動への支援

ダンスや体操などで活動する地元スポーツサークル成果発表の場の提供について、発表運営サークルが活動を終了したため、発表会の開催はありませんでした。「金沢スポーツクラブ」の活動支援として、年度更新手続きの受付補助を行いました。



スポーツセンター内ロビーにサークル情報専用掲示板を設置し、サークル活動の周知に協力しています。

イ トレーニング支援

・ 初回ご利用時の支援

インストラクターが健康状態やトレーニングの目的などを聞き、利用方法などを丁寧に説明します。また、希望されるお客様に対しトレーニングメニューを作成しました。(64名)

・ ショートプログラムの開催

トレーニング室のオープンスペースで15分程度のショートプログラムを開催しました。インストラクターによるストレッチグループレッスンを行いました。(152回)

ウ Wi-Fi スポットの設置

競技大会のウェブ速報など、スポーツ会場として利便性の良い施設づくりを進めるために、新たに館内にWi-Fiを設けました。

エ お支払の利便性向上

Suica・PASMO等の電子マネーによる支払いのほか、インターネットによる教室参加申込者は、クレジットによる支払いを可能としました。また、当体育協会が管理する他スポーツセンターの利用料金が一括精算できるように利便性を高めました。

4 施設の効用の最大限発揮について

(4) 自主事業計画

<趣旨>

下記の具体的取組により収入増を図り、施設設備や修繕の財源とします。

<具体的取組内容>

ア 時間外事業

平日月曜日から土曜日までは23時までの深夜営業、日曜日・祝日は午前7時30分からの早朝営業を実施します。

イ 飲食事業

お客様ニーズをとらえた飲料自動販売機を設置します。自動販売機は電子マネー端末併設、災害用ベンダー機等を備えた機器を導入しています。

ウ 物販・レンタル事業

多様な種目で利用されるお客様に対し、魅力的な商品を揃えます。また、手軽にスポーツセンターで運動できるように、ラケット・シューズなどのスポーツ用具の貸し出しを行います。

エ 年末年始の開館

スポーツ施設条例施行規則で定められている12月28日から翌年1月4日までの8日間の休館日を、12月30日から翌年1月3日までの5日間とし、3日間営業日を拡大します。

オ 派遣事業の実施

金沢区民の健康志向を高め、活力ある明るい元気なまちにするため、地域に出向いた派遣事業を積極的に実施します。

4 施設の効用の最大限発揮について

(4) 自主事業計画

<趣旨>

時間外事業のほか、本年度は物販事業を拡大し、サービス向上に努めました。

<具体的取組内容>

ア 時間外事業

月曜日から土曜日は21:00～23:00の深夜営業、日曜日・祝日は午前7:30～9:00の早朝営業を実施しました。

イ 飲食事業

飲食事業として飲料の自動販売機を設置します。自動販売機は電子マネー端末併設、災害用ベンダー機等を備えたものを継続して導入しました。

ウ 物販・レンタル事業

フィットネスウェアや栄養補助食品などの物販を拡大し、お客様ニーズに対応しました。

エ 年末年始の拡大開館

事業計画書のとおり、12月28日・29日と翌年1月4日の3営業日を拡大しました。

(拡大開館時の延べ利用者数：1,177人)

オ 派遣指導の実施

子育て世代を対象としたストレッチや高齢者を対象とした軽体操など21箇所で開催指導を実施しました。実施内容は次のとおりです。

■平成29年度派遣指導実績

ご依頼団体一覧	内容
金沢区役所、金沢区福祉保健センター、こども家庭支援課 釜利谷地域ケアプラザ、富岡地域ケアプラザ 富岡東地域ケアプラザ、並木地域ケアプラザ 金沢中部地区保健活動推進委員会 釜利谷地区保健活動推進委員会 富岡西・能見台地区保健活動推進委員会 横浜市老人クラブ連合会 NPO法人中途障害者地域活動センターライブアップ金沢 さくら並木の会、NPO法人 助けあい金沢エプロン 神奈川県立金沢養護学校、金沢区保育ボランティアクラブ 高舟台自治会健康づくりの会	健康体操(ストレッチ体操及びトレーニング) ウォーキング講義と実践指導、歩幅チェック ロコモティブシンドローム予防体操 椅子に座ってできるストレッチ体操 ラジオ体操の指導アドバイス 続けられる運動、体幹トレーニング 体力測定・総評 等

(延べ参加者数：937人)

5 施設管理について

(1) 施設の点検計画

<趣旨>

職員による日常点検及び設備協力会社による定期点検により、安全な施設管理を行います。

<具体的な取組内容>

ア 日常点検

日常点検チェックシートに基づいて、点検項目と回数、ルート等を定め、職員が1日6回目視・触診等により行い、異常・不具合箇所、遺失物の早期発見に努めます。

イ 定期点検

施設の老朽化に伴い、建物・設備維持管理の品質保持のために、協力企業である設備維持管理業者に点検業務を委託します。定期点検の結果、不具合箇所が発見された場合は、金沢区地域振興課に至急報告します。

5 施設管理について

(1) 施設の点検計画

<趣旨>

職員による日常点検及び設備協力会社による定期点検のほか、安全な施設管理を行いました。

<具体的取組内容>

ア 日常点検

計画書のとおり、職員が1日6回の巡視点検行い、不具合箇所等を早期発見に努めました。

イ 定期点検

年度当初に全ての点検日程を見える化し、点検結果を事務局本部と共有することで、法定点検等が漏れのないように実施しました。また、地震や大雨等の発見時は、館内を迅速に点検し、お客様の安全利用を確保しました。

5 施設管理について

(2) 修繕計画

<趣旨>

平成 29 年度実施する修繕計画は次のとおりです。基準額（税込 378 万円）を上回る見積額を伴う場合でも、コストバランスを考慮のうえで執行が可能と判断できる場合は、当体育協会負担による修繕を検討します。

また、指定期間 2 年目にあたる平成 29 年度中に、中期的な修繕計画（3 か年）を策定します。前年度実施した建物劣化診断に基づく修繕のほか、館内利用設備の機能向上など、お客様の安全・快適性を保つ計画とします。

<具体的取組内容>

予定する主な修繕	場所	内容
更衣室床張替	女子更衣室	更衣室の床面の張替
建物劣化診断による修繕	全体	診断結果による小破・緊急の修繕

5 施設管理について

(2) 修繕計画

<趣旨>

計画修繕以外についても、定期点検結果をもとに設備協力会社と計画的に修繕し、また、緊急性がある修繕についても実施しました。基準額を大幅に上回る修繕を行いました。

<具体的取組内容>

計画修繕	内 容	金額(税込)
更衣室床張替	更衣室の床面の張替	H28 年度に前倒し実施
建物劣化診断による修繕 ・各所雨漏り修繕・扉補修	オフィス金沢・ホール・トレーニング室ト プライト及び第 1 体育室放送室カラスブ ロックのシーリング、駐車場前機械室扉 腐食補修	723,600 円
・電気室扉補修	扉腐食補修	111,240 円
その他修繕	内 容	金額(税込)
東電引込用 USG 取付工事	モールドジスコンから UGS へ交換	918,000 円
トレーニング室 排煙窓オペレーター修理		380,160 円
加圧給水ポンプ交換	加圧給水ポンプ交換	429,840 円
第 1 体育室卓球台修理	内脚溶接はがれ部交換(12 脚)	208,656 円
給湯循環ポンプ交換工事		163,296 円
非常用蓄電池	触媒せん交換	146,448 円
第 1 体育室 器具庫上トプライト修理	雨漏り修繕	262,440 円
ボイラー修理	風圧スイッチの交換	114,696 円
その他	・トレーニング室関連 ランニングマシンベルト交換 ・研修室関連 ブラインド修理 ・共有スペース関連 トイレ水洗レバー修理 他	938,498 円
合 計		4,396,874 円

5 施設管理について

(3) 清掃計画

<趣旨>

予防清掃により汚損の発生頻度を少なくし、管理コスト縮減と快適性を保持します。

<具体的取組内容>

■ 日常清掃計画

清掃箇所	頻度
衛生設備(トイレ、更衣室、シャワー室 等)の洗浄	1日3~6回
体育室	適宜(モップ清掃は1日6回)
ロビー、廊下、自動販売機周辺	1日1回以上
窓、鏡	適宜
器具倉庫、機械室	1日1回以上
事務室	適宜
出入り口マット	1日1回以上

■ 定期清掃計画

清掃箇所	内容	回数
床清掃(通常)	材質にあわせた清掃方法で汚れ箇所を重点的に実施する 洗浄(モルタル等): 除塵し、モップがけ 洗浄・ワックス(タイル部等): 除塵、ポリッシャー・ワックスがけ カーペット(カーペット部): シャンピングまたはクリーニング	4回/年
床定期清掃	通常清掃でワックス掛けを行っている部分の汚れ・ワックスをはく離	1回/年
ガラス・鏡	洗剤にて汚れを落とし、水切りして拭き取る	4回/年
シャワー室壁面	壁面の汚れの除去、床面や排水溝のゴミの除去を行う。 年2回シャワーヘッドの分解清掃を実施する	12回/年
換気扇・ガラリ	付着したホコリ等を除去し、適切な換気能力を維持する	1回/年

(4) 備品管理

「横浜市金沢スポーツセンター指定管理者 業務の基準」及び「横浜市金沢スポーツセンターの管理運営に関する基本協定書」に基づき、適正な管理を行い良好な状態に保ちます。

管理に際しては、横浜市が所有する備品（Ⅰ種）と自己の費用により購入又は調達した備品（Ⅱ種）を区別して帳票に記載します。

(5) 外構管理計画

外構の点検は、落ち葉清掃や害虫発生、マンホールや点字ブロックの浮きを1日2回以上実施し、状態を確認します。不具合や危険箇所を発見した場合は、直ちにフェンスなどの設置により「触れない」「近寄らない」などといった安全確保を行い、早急な対応を行います。

5 施設管理について

(3) 清掃計画

<趣旨>

日常清掃チェックリストに基づく細やかな日常点検の結果、館内美観に関するお客様満足度は、アンケートからは「満足」「やや満足」を合わせると92%なっています。スタッフによる日常清掃や専門業者による定期清掃で、快適なご利用環境を維持していきます。

<具体的取組内容>

■ 日常清掃の実績

清掃箇所	実施内容
衛生設備(トイレ、更衣室、シャワー室 等)の洗浄	1日3~6回
体育室	適宜(モップ清掃は1日6回)
ロビー、廊下、自動販売機周辺	1日1回以上
窓、鏡	適宜
器具倉庫、機械室	1日1回以上
事務室	適宜
出入り口マット	1日1回以上

■ 定期清掃の実績

清掃箇所	実施日	備考
床清掃(通常)	5/22、8/28、11/27、2/26	4回/年
床定期清掃(はく離)	11/27、	1回/年
ガラス・鏡	4/24、7/24、10/23、1/22、	4回/年
シャワー室壁面	4/24、5/22、6/26、7/24、8/28、9/25、 10/23、11/27、12/25、1/22、2/26、3/26、	12回/年
換気扇・ガラリ	10/23	1回/年

(4) 備品管理

「横浜市金沢スポーツセンター指定管理者 業務の基準」及び「横浜市金沢スポーツセンターの管理運営に関する基本協定書」に基づき、適正な管理を行い良好な状態に保っています。管理に際しては、横浜市が所有する備品（Ⅰ種）と自己の費用により購入又は調達した備品（Ⅱ種）を区別して帳票に記載しています。

(5) 外構管理計画

スポーツセンター外構、排水溝内の汚れにより、排水の妨げの可能性があったため、業者により清掃を実施しました。

5 施設管理について

(4) 植栽計画

<趣旨>

日常的な植栽点検や建物周囲の落ち葉清掃は、外構点検に併せて行います。
 樹木の剪定作業等は、高所作業や、専用薬剤の散布など高度な専門的技術を伴う施工が必要となるため、樹木管理を専門とする業者に当該作業を委託します。

<具体的取組内容>

■植栽管理業務

植栽管理	内容	実施月
低木刈込	枝つめ・枝すかしを行う。樹木の基本の形を整え、余分な枝を取り除く	7月
除草	機械、または人力除草	5・7・8月
薬剤散布	けむし・アブラムシ等の樹木への寄生虫防除	5・7月
施肥	樹木にあった肥料を適期に与える	7月
中・高木剪定	樹木の育成状況により適宜選定を実施	本年度は予定なし

(7) 環境保全計画

環境保全行動を推進し温室効果ガスを削減します。
 トレーニング室前でのグリーンカーテンの設置
 はまっ子どうしの販売を通じた水源保全活動の支援

5 施設管理について

(4) 植栽計画

<趣旨>

植栽管理業務は、スポーツセンターの美観を保つ他、防犯・防災の観点から施設の安全性を高めるために、次の内容を実施しました。

<具体的取組内容>

項目	実施日
低木刈込	5/22
除草	5/22、7/24、10/23
薬剤散布	5/22、7/24
施肥	12/25
中・高木剪定	実施なし

(7) 環境保全計画

平成 29 年度は熱中症対策としてスポットクーラーを 4 台設置したほか、お客様のご要望により夏季の室温を調整したことで、お客様一人あたりの CO₂排出量は前年度から 0.05kg 増えてしまいました。その他、次の事に取り組みました。
 トレーニング室前で、アサガオのグリーンカーテンを設置しました。
 はまっ子どうしの水源保全活動の支援として、館内の自動販売機にて販売しております。

6 安全管理について

(1) 警備体制

<趣旨>

休館日・夜間の施設内外の警備は、外部からの建物内侵入を阻止するために、神奈川県公安委員会から認定を受けた警備業者による機械警備及び巡回警備を実施します。

常時セットする機械警備での警戒に加え、夜間に1回の巡回を実施し、直接現場確認をするようにします。巡回警備時には施錠の確認のほか、人の潜伏や火種がないかを特に注意します。

<具体的取組内容>

- ・機械警備
- ・夜間巡回警備
- ・スタッフによる巡視点検

6 安全管理について

(1) 警備体制

<趣旨>

事業計画書のとおり、実施しました。

<具体的取組内容>

- ・公益財団法人神奈川県暴力追放センターの賛助会員に加盟し、入口にステッカーを掲出しています。
- ・金沢スポーツセンターの管轄の警察署を訪問し、事件発生時の適切な行動・報告についてご教示いただきました。
- ・機械警備、夜間巡回警備
休館日・夜間の施設内外の警備は、外部からの建物内侵入を阻止するために、神奈川県公安委員会から認定を受けた警備業者による機械警備及び巡回警備を実施しました。
常時セットする機械警備での警戒に加え、夜間に1回の巡回を実施し、直接現場確認をするようにしました。巡回警備時には施錠の確認のほか、人の潜伏や火種がないかを特に注意しています。
- ・スタッフによる巡視点検
事故を未然に防ぎ、快適なスポーツ環境を保つために、体育室や更衣室の設備管理・清掃・警備全般の日常点検をスタッフが1日6回行いました。

6 安全管理について

(2) 緊急・救急体制

<趣旨>

年間 27 万人が来場する施設として万全なリスク・クライシスマネジメントを行います。

<具体的取組内容>

(3) 緊急・救急体制及び通常時の体制

ア 急病人及び負傷者への対応

急病人や負傷者が発生した場合は、即時に現場に急行し初期対応します。重篤と判断した場合はレシーバーを用いて他の職員に救急車の要請を指示するとともに、必要に応じて AED を持ってくる旨を指示します。救急隊の到着まで、一次救命措置を行います。

イ 軽症者への対応

軽症者は、救護室等で応急処置を行った後、近隣病院などを紹介します。

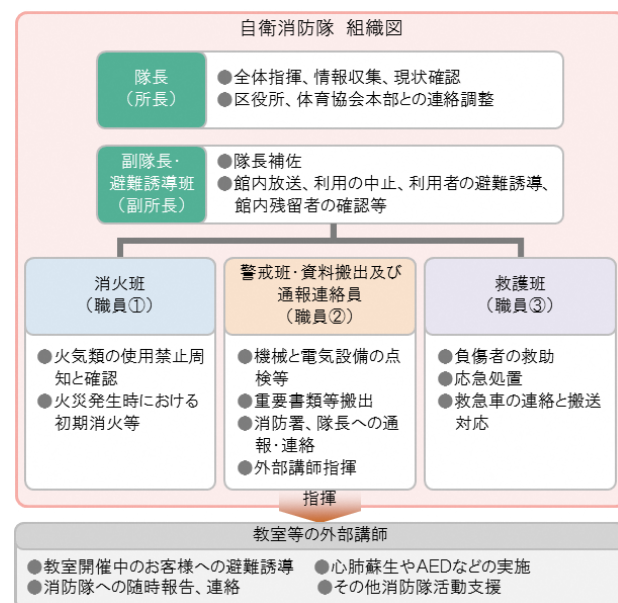
ウ 有資格者の配置と訓練

常勤職員は、横浜市消防長認定の応急手当普及員の資格取得者を配置し、金沢スポーツセンターに従事する全職員を対象に心肺蘇生法・AED 操作研修を実施します。

(4) 災害発生時の体制と迅速な対応

「災害対応マニュアル」及び「災害時等における施設利用の協力に関する協定」に基づき行動します。

また、災害時の万全な対応を可能とするために、金沢スポーツセンターの消防計画を策定し、自衛消防隊を組織します。災害発生時は、自衛消防隊の各役割のもと、お客様の安全確保を第一に避難誘導や応急救護等の行動を迅速かつ的確に行います。



6 安全管理について

(2) 緊急・救急体制

<趣旨>

金沢スポーツセンターの安全管理は、予防の観点と緊急・災害時の迅速な対応の観点から体制を整えています。

<具体的取組内容>

ア 急病人及び負傷者への対応

5/18：個人利用（バドミントン）ご利用の方を救急車要請しました。（回復連絡あり）

9/16：フットサル参加者の救急車を要請しました。大事に至らなかったと連絡がありました。

3/17：団体利用者（フットサル）がアキレス腱断裂の疑いがあるため、救急車要請をしました。

イ 軽症者への対応

軽症者は、救護室等で応急処置を行った後、近隣病院などを紹介しました。

ウ 有資格者の配置と訓練

項目	対象	状況
応急手当普及員	常勤職員	2名取得
上級救命講習	常勤職員	3名取得
心肺蘇生法・AED 操作研修	全スタッフ	2/26 実施

(4) 災害発生時の体制と迅速な対応

『金沢スポーツセンター消防計画』に基づき、下記訓練を実施しました。

- ・ 参集訓練 9/1 実施
- ・ 通報訓練・避難誘導訓練及び初期消火訓練
金沢消防署 幸浦消防出張所のご指導の下 10/10 実施

防災訓練（安否確認）並びにかながわシェイクアウト訓練を 9/1 午前 8:30 から実施しました。職員の安否確認等の伝達訓練は、NTT 東日本の「災害用伝言板（web171）」システムを活用し実施しました。

その他、平成 29 年度の自然災害等への対応は次のとおりです。

- ・ 台風 3 号の上陸に伴い、7/4（火）の 21:00 から 23:00 を臨時休館としました。
- ・ 台風 21 号接近時、10/22（日）の夜間に中庭の植栽が折れたため、翌 10/23（月）休館日にて撤去しました。

6 安全管理について

(3) 危機管理組織体制（補償体制等）

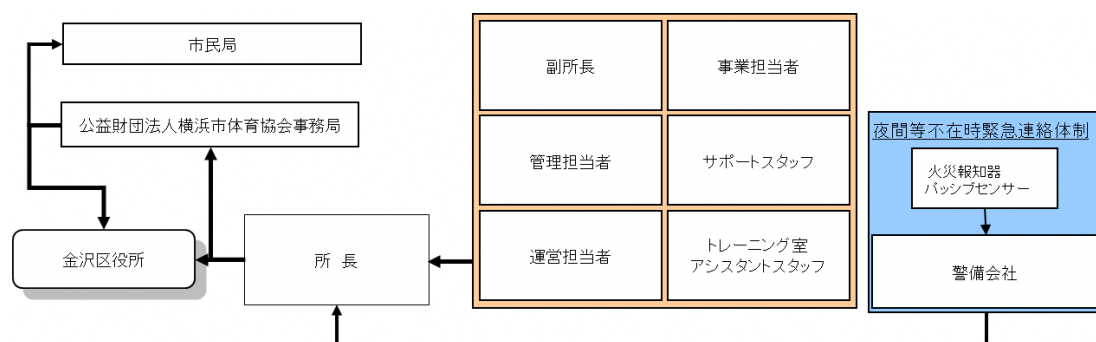
<趣旨>

緊急時において迅速かつ効果的な対応を行うため、危機管理体制を確立します。

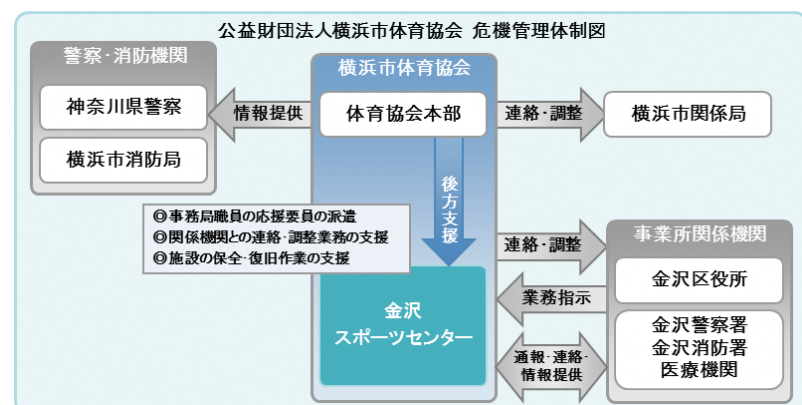
また、施設での緊急連絡体制とともに体育協会全体の危機管理組織体制を確立し行動します。

<具体的取組内容>

■緊急時の連絡体制



■危機管理体制



(6) 補償体制

建築物などの設備構造上の欠陥あるいは管理上の不備等に起因して、お客様に身体的傷害や財物損壊を与えた場合に備え、施設賠償責任保険に加入します。

■加入する施設賠償責任保険

保険種類	保険内容	補償限度額
施設賠償責任保険	施設側の瑕疵により、お客様に対する身体及び物品等に被害が発生した場合の賠償保険	対人:1人につき1億円、1事故につき1億円 期間中1億円 対物:1事故につき1億円、期間中1億円

6 安全管理について

(3) 危機管理組織体制（補償体制等）

<趣旨>

金沢スポーツセンターにおける災害時・緊急時の役割をスタッフ一人一人が認識し、的確な行動をとるために、次の取組を行いました。

<具体的取組内容>

- 1 災害時等の各職員の速やかな行動を定めた『危機管理基本マニュアル』を整備しています。
- 2 館内（特にロッカー、トイレ、更衣室）における不審物・不審者点検をしています。
- 3 補償体制については、事業計画書の要件を満たした施設賠償責任保険に加入しました。

7 地域との協力について

(1) 地域におけるスポーツ振興計画

<趣旨>

平成 29 年度は、金沢スポーツセンターとして下記の 4 つの項目に取り組めます。

- ・子どもの体力向上事業への取組
- ・ウォーキングを活用した地域の健康づくり
 - ・障害児・者へのスポーツ支援
- ・高齢者の生きがい・健康づくりへの支援

<具体的取組内容>

ア 子どもの体力向上への取組

- ・近隣小学校と連携し、「跳び箱」「縄跳び」「マット」「鉄棒」などの「子どもの運動苦手克服教室」を実施します。
- ・幼児期からの子どもの体力向上への取組として、保育園児童を対象とした「はつらつキッズ事業」を実施します。

イ ウォーキングを活用した地域の健康づくり

ウォーキングや健康への関心を深めるため、金沢スポーツセンターを起点としたウォーキングコースの設定。金沢区ならではの海や山・歴史名所・旧跡等自然を満喫できるような散策事業を実施します。

ウ 障害児・者へのスポーツ支援

金沢区難病患者等交流会（あすなろ会）や中途障害者自主サークルの活動の「風の子会」や「聖星学園」などのへの運動指導を実施します。

エ 高齢者の生きがい・健康づくりへの支援

定期教室でのシニア世代対象プログラムを拡充する他、スポーツセンターから離れた場所での運動教室を開催することで、区全域において健康づくりを支援します。

(2) 地域連携の取組

私たち体育協会は、地域における課題や特性を理解し、金沢区体育協会、スポーツ推進委員、青少年指導員、子ども会、老人クラブ連合会、さわやかスポーツ普及委員会と連携し、区民へより良いスポーツ活動を提供していきます。

7 地域との協力について

(1) 地域におけるスポーツ振興計画

<趣旨>

事業計画で示した 4 つの重点課題について、金沢区のスポーツ振興拠点であるスポーツセンターとして、以下の内容に取り組みました。

<具体的取組内容>

ア 子どもの体力向上事業への取組

- ・子どもの体力向上に関わる教室を開催し、近隣小学校へチラシを配布し周知しました。
(並木中央小学校、並木第一小学校、並木第四小学校、富岡小学校)
 - ◇ 年間 3 期通年開催「苦手チャレンジ教室」(延参加者：989 人)
 - ◇ 8 月 3・4 日開催「夏休み短期集中体操教室 (2 日間)」(参加者：41 人)
 - ◇ 10 月 9 日横浜元気スポーツ・レクリエーションフェスティバル内イベント「オリンピックが教えるかけっこ教室」(参加者：176 人)
 - ◇ 12 月 26・27 日冬休み開催イベント
 - 【新規】『かけっこ・マット・ボール』子ども運動基礎 (2 日間)(参加者:30 人)
 - 【新規】『走・跳・投』小学生体力向上教室 (2 日間)(参加者：29 人)
- ・「中休み」や「放課後キッズ」など小学校等で、児童が関心を持てる運動やスポーツを紹介し、運動に親しむ機会を拡充しました。

イ ウォーキングを活用した地域の健康づくり

- ・金沢区役所区政推進課「横浜つながりの森自然観察 2017」を受託し、金沢区ならではの海や山・歴史名所・旧跡等自然を散策する事業を行いました。(9 月 9 日参加者：19 人)
- ・金沢区役所主催の「金沢区の魅力いっぱい健康ウォーキング 2017」では、ウォーキングイベントのゴール地点でクーリングダウンのストレッチ指導を行いました。(11 月 11 日ストレッチブース参加者：65 人)
- ・地区保健活動推進委員からの講師依頼を受け、ウォーキングのポイントや健康遊具の使用方法等の指導を実施しました。

ウ 障害児・者へのスポーツ支援

- ・中途障害者作業施設「ライブアップ金沢」のリハビリ教室で運動指導を行いました。(5回延参加者：79人)
- ・10月9日横浜元気スポーツ・レクリエーションフェスティバル内イベントとして、「車いすバスケットボール体験会、車いす体験会」を開催しました。(参加者：72人)

エ 高齢者の生きがい・健康づくりへの支援

定期教室でのシニア世代対象プログラムを拡充する他、スポーツセンターから離れた場所での運動教室を開催することで、区全域において健康づくりを支援しました。

※P9 派遣先一覧参照

(2) 地域連携の取組

私たち体育協会は、地域における課題や特性を理解し、金沢区体育協会、スポーツ推進委員、青少年指導員、子ども会、老人クラブ連合会、さわやかスポーツ普及委員会と連携し、区民へより良いスポーツ活動を提供していきました。

- ・スポーツ推進委員や金沢区さわやかスポーツ普及委員会と連携し、「いきいきフェスタ(10/21)」でのさわやかスポーツ体験運営の支援を行いました。
- ・金沢区さわやかスポーツ普及員会主催の「ニュースポーツ研修」にて、所長がカローリングの説明など、講師として参加しました。(3月10日)

7 地域との協力について

(2) 地域貢献に対する取組

<趣旨>

金沢区の活性化・地域の公共益に資する活動に取り組みます。

<具体的取組内容>

- ・ 地元住民の方の雇用の場として、また区内の学校が行う職業体験・インターンシップの場として協力します。
- ・ 地元の事業者として、地域のための寄付・協賛などのチャリティ活動に取り組みます。
- ・ 地区社会福祉協議会や「オフィスかなざわ」の登録団体などと協力して活動を支援します。
- ・ 障害児・者の社会活動促進のため、福祉団体等から優先的に物品を調達します。

7 地域との協力について

(2) 地域貢献に対する取組

<趣旨>

平成 29 年度は、次の内容に取り組みました。

<具体的取組内容>

中学生の職業体験やインターンシップ、教職員の方の研修の場として延べ7校に協力しました。

[実施状況]

- ・ 中学生職業体験

金沢中学校	平成 29 年 11 月 21 日(火)	3 名
小田中学校	平成 29 年 11 月 30 日(木)	3 名
浜中学校	平成 29 年 12 月 7 日(木)	5 名
富岡東中学校	平成 30 年 1 月 25 日(木)	4 名
金沢養護学校	平成 30 年 1 月 30 日(火)～1 日(木)	4 名
大道中学校	平成 30 年 2 月 1 日(木)	4 名
並木中学校	平成 30 年 2 月 1 日(木)、2 日(金)	2 名
西柴中学校	平成 30 年 2 月 9 日(木)	4 名(インタビュー)
富岡中学校	平成 30 年 3 月 1 日(木)、2 日(金)	5 名
- ・ インターンシップ

横浜リゾート&スポーツ専門学校	平成 29 年 6 月 1 日(木)～9 月 6 日(水)	1 名
-----------------	-------------------------------	-----
- ・ 横浜市教職員インターンシップ

並木第一小学校教員	平成 29 年 7 月 25 日(火)、26 日(水)、27 日(木)	1 名
-----------	-------------------------------------	-----
- ・ 平成 29 年度は、金沢区主催「いきいきフェスタ」へ事業協力の一環として、4 万円の協賛を行いました。
- ・ 盲導犬育成事業の支援を目的とした公益財団法人日本盲導犬協会『ラブラドル募金箱』を設置しました。(募金金額：3,662 円)

8 モニタリング計画について

<趣旨>

PDCA マネジメントサイクルに則り、計画から実践、評価、そして改善というプロセスを経て、さらに次の計画に反映させることにより、業務水準の向上に繋がります。

<具体的取組内容>

項目	内容	時期・頻度
お客様アンケート	各種商品やサービスなどお客様に満足度を調査	2回/年
ご意見箱	施設受付付近に誰でも自由に記載できるアンケート	常時
市コールセンター	市コールセンターに設置されているご意見ダイヤル	常時
オープンミーティング	区のスポーツ振興に関する各主体との意見交換会	1回/年
第三者評価	市指定の評価機関による	1回/5年

8 モニタリング計画について

<趣旨>

PDCA マネジメントサイクルに則り、本年度の計画やマニュアルに対し、実践、評価、改善のプロセスについて、次のとおり取り組みました。

<具体的取組内容>

項目	実施期間・時期	件数・主なご意見等
お客様アンケート	四半期毎	別紙『お客様アンケート(年間)』
ご意見箱	常時設置	24件、教室の内容について、トレーニング室・スポーツセンターの利用方法についてなど。⇒回答を含めポスター掲出など実施しました。
ホームページ	お問い合わせ毎	5件
市コールセンター	常時	特にありませんでした。
オープンミーティング	2月24日	公開空地のタイルの割れについて、修繕の要望。⇒修繕するよう準備させていただきました。
第三者評価	12月15日	報告書提出済み

9 管理運営経費について

<趣旨>

別紙、収支予算書に基づき、適正に実施していきます。横浜市体育協会では、金沢スポーツセンターの光熱水費の節約対策を検討してまいりますが、今後、光熱水費等の値上げがある場合には、改めまして協議をお願い致します。

<具体的取組内容>

『様式 9～13 収支予算書』記載のとおり

9 管理運営経費について

<趣旨>

本年度は、スポーツセンター第3期指定管理の2年目として、積極的な設備投資・改修を行いました。当協会施設のスケールメリットを活かした消耗品の一括購入・入札等でコストの縮減を図りました。

<具体的取組内容>

『様式 14～18 収支決算書』記載のとおり

様式3 利用状況表(コマ)

平成29年4月1日～平成30年3月31日

平日

233

土曜

49

日・祝

66

金沢スポーツセンター

作成日

2018/04/04

項目	稼働率			団体利用																				個人利用														
				一般										優先																								
				曜日		減免状況(コマ)						利用主体		曜日		減免状況(コマ)						利用主体						曜日										
区分	利用可能コマ数	利用コマ数	稼働率	平日	土曜	日・祝	無し	1/2	全額	区役所	区体協	市体協	市	学校関係	指定管理者	一般サークル	その他	合計	平日	土曜	日・祝	無し	1/2	全額	区役所	区体協	市体協	市	学校関係	指定管理者	一般サークル	その他	合計	平日	土曜	日・祝	合計	
第1体育室	早朝	132	121	92%	0	0	67	66	1	0	0	0	0	0	1	0	66	0	67	0	0	54	4	22	28	2	34	0	14	0	2	0	2	54	0	0	0	0
	A	696	654	94%	182	52	70	290	7	7	0	0	0	0	14	0	290	0	304	161	41	56	205	22	31	2	34	0	18	0	201	0	3	258	92	0	0	92
	B	696	640	92%	124	85	68	269	5	3	0	0	0	0	8	0	269	0	277	206	9	56	210	27	34	4	39	0	18	0	201	5	4	271	92	0	0	92
	C	696	623	90%	248	84	70	391	11	0	1	0	0	0	9	0	392	0	402	114	9	56	97	27	55	4	39	0	18	0	93	0	25	179	42	0	0	42
	D	696	580	83%	180	94	68	326	14	2	0	0	0	0	16	0	326	0	342	181	0	57	185	22	31	3	34	0	18	0	181	0	2	238	0	0	0	0
	E	690	616	89%	135	88	81	283	19	2	0	0	0	0	21	1	282	0	304	88	0	46	88	18	28	2	30	0	14	0	86	0	2	134	178	0	0	178
	F	690	604	88%	390	94	116	600	0	0	0	0	0	0	0	0	600	0	600	0	0	0	4	2	0	2	0	0	2	0	2	0	4	0	0	0	0	
	深夜	556	517	93%	430	63	0	493	0	0	0	0	0	0	0	0	493	0	493	0	24	0	24	0	0	0	0	0	0	0	24	0	0	24	0	0	0	0
	小計	4852	4355	90%	1689	560	540	2718	57	14	1	0	0	0	69	1	2718	0	2789	750	83	329	815	138	209	17	210	0	102	0	790	5	38	1162	404	0	0	404
第2体育室	早朝	66	66	100%	0	0	1	1	0	0	0	0	0	0	0	1	0	1	0	0	24	3	9	12	1	15	0	6	0	1	0	1	24	0	0	41	41	
	A	348	348	100%	0	0	1	1	0	0	0	0	0	0	0	0	1	0	1	94	48	25	145	10	12	1	15	0	6	0	142	1	2	167	139	1	40	180
	B	348	347	100%	0	0	2	2	0	0	0	0	0	0	0	0	2	0	2	91	2	25	94	10	14	2	16	0	6	0	92	0	2	118	141	47	39	227
	C	348	348	100%	0	0	1	1	0	0	0	0	0	0	0	0	1	0	1	86	3	24	89	10	14	2	15	0	6	0	87	0	3	113	147	46	41	234
	D	348	348	100%	0	0	1	1	0	0	0	0	0	0	0	0	1	0	1	86	2	24	89	10	13	2	14	0	6	0	87	0	3	112	147	47	41	235
	E	345	345	100%	0	0	1	1	0	0	0	0	0	0	0	0	1	0	1	86	0	17	88	6	9	1	10	0	5	0	86	0	1	103	144	49	48	241
	F	345	345	100%	0	0	0	0	0	0	0	0	0	0	0	0	0	0	0	0	0	1	0	0	0	0	0	0	0	1	0	0	1	230	49	65	344	
	深夜	278	278	100%	0	0	0	0	0	0	0	0	0	0	0	0	0	0	0	0	0	0	0	0	0	0	0	0	0	0	0	0	229	49	0	278		
	小計	2426	2425	100%	0	0	7	7	0	0	0	0	0	0	0	0	7	0	7	443	55	140	509	55	74	9	85	0	35	0	496	1	12	638	1177	288	315	1780
第3体育室	早朝	66	23	35%	0	0	12	12	0	0	0	0	0	0	0	12	0	12	0	0	11	3	5	3	2	5	0	2	0	1	0	1	11	0	0	0	0	
	A	348	302	87%	50	1	33	84	0	0	0	0	0	0	0	0	84	0	84	158	48	12	209	6	3	3	5	0	2	0	206	0	2	218	0	0	0	0
	B	348	315	91%	82	42	43	166	1	0	0	0	0	0	0	0	166	1	167	135	1	12	139	6	3	3	5	0	2	0	136	0	2	148	0	0	0	0
	C	348	310	89%	124	42	50	214	2	0	0	0	0	0	1	0	214	1	216	81	2	11	86	5	3	4	5	0	2	0	82	0	1	94	0	0	0	0
	D	348	309	89%	200	46	51	295	2	0	0	0	0	0	0	0	296	1	297	0	2	10	5	5	2	4	5	0	1	0	1	0	1	12	0	0	0	
	E	345	286	83%	193	42	40	274	1	0	0	0	0	0	1	0	274	0	275	0	2	9	4	5	2	4	5	0	1	0	0	1	11	0	0	0	0	
	F	345	311	90%	174	46	38	258	0	0	0	0	0	0	0	0	258	0	258	48	2	3	53	0	0	4	0	0	0	49	0	0	53	0	0	0	0	
	深夜	278	54	19%	42	10	0	52	0	0	0	0	0	0	0	0	52	0	52	0	2	0	2	0	0	0	0	0	0	0	0	2	0	0	0	0		
	小計	2426	1910	79%	865	229	267	1355	6	0	0	0	0	0	2	0	1356	3	1361	422	59	68	501	32	16	26	30	0	10	0	475	0	8	549	0	0	0	0
研修室	早朝	66	40	61%	0	0	18	18	0	0	0	0	0	0	0	18	0	18	0	0	22	2	7	13	1	12	0	7	0	1	0	1	22	0	0	0	0	
	A	348	300	86%	43	38	20	101	0	0	0	0	0	0	0	0	101	0	101	171	4	24	176	8	15	3	13	0	8	0	172	0	3	199	0	0	0	0
	B	348	289	83%	81	31	24	136	0	0	0	0	0	0	0	1	135	0	136	122	7	24	128	9	16	5	13	0	8	0	124	0	3	153	0	0	0	0
	C	348	306	88%	56	36	30	122	0	0	0	0	0	0	0	0	122	0	122	155	5	24	159	9	16	3	13	0	8	0	157	0	3	184	0	0	0	0
	D	348	259	74%	107	32	25	164	0	0	0	0	0	0	0	0	164	0	164	69	2	24	71	9	15	3	12	0	8	0	70	0	2	95	0	0	0	0
	E	345	188	54%	53	29	21	100	2	1	0	0	0	0	0	0	102	1	103	68	0	17	65	8	12	1	13	0	6	0	65	0	0	85	0	0	0	0
	F	345	170	49%	123	19	17	158	0	1	0	0	0	0	0	0	158	1	159	9	0	2	1	3	7	0	3	0	1	0	1	6	11	0	0	0		
	深夜	278	43	15%	39	4	0	42	0	1	0	0	0	0	0	0	42	1	43	0	0	0	0	0	0	0	0	0	0	0	0	0	0	0	0	0	0	
	小計	2426	1595	66%	502	189	155	841	2	3	0	0	0	0	0	1	842	3	846	594	18	137	602	53	94	16	79	0	46	0	590	0	18	749	0	0	0	0
トレーニング室	早朝	66	66	100%	0	0	0	0	0	0	0	0	0	0	0	0	0	0	0	0	0	0	0	0	0	0	0	0	0	0	0	0	0	0	66	66		
	A	348	348	100%	0	0	0	0	0	0	0	0	0	0	0	0	0	0	0	0	0	0	0	0	0	0	0	0	0	0	0	0	0	233	49	66	348	
	B	348	348	100%	0	0	0	0	0	0	0	0	0	0	0	0	0	0	0	0	0	0	0	0	0	0	0	0	0	0	0	0	0	233	49	66	348	
	C	3																																				

様式4 利用状況表(人数)

平成29年4月1日～平成30年3月31日

平日 233 土曜 49 日祝 66

金沢スポーツセンター

作成日 2018/04/04

第1 体育室	団体・個人合計				団体利用												個人利用							
	区 分	団体合計			団体合計		平日				土曜		日・祝		個人合計 人数	合計		平日		土曜		日・祝		
		総合計	一般	小人	人数	一般	小人	一般	小人	一般	小人	一般	小人	一般		小人	一般	小人	一般	小人	一般	小人	一般	小人
早朝	5,729	4,203	1,526	5,729	4,203	1,526	0	0	0	0	4,203	1,526	0	0	0	0	0	0	0	0	0	0	0	
A	17,212	15,015	2,197	15,162	12,994	2,168	7,223	366	1,182	103	4,589	1,699	2,050	2,021	29	2,021	29	0	0	0	0	0	0	
B	19,318	17,044	2,274	17,842	15,585	2,257	9,287	334	1,523	209	4,775	1,714	1,476	1,459	17	1,459	17	0	0	0	0	0	0	
C	18,682	15,822	2,860	17,947	15,109	2,838	8,860	640	1,499	376	4,750	1,822	735	713	22	713	22	0	0	0	0	0	0	
D	14,147	8,844	5,303	14,147	8,844	5,303	3,378	3,094	1,068	361	4,398	1,848	0	0	0	0	0	0	0	0	0	0	0	
E	13,042	6,527	6,515	11,575	6,108	5,467	1,520	3,531	788	175	3,800	1,761	1,467	419	1,048	419	1,048	0	0	0	0	0	0	
F	8,944	7,945	999	8,944	7,945	999	5,763	646	836	154	1,346	199	0	0	0	0	0	0	0	0	0	0	0	
深夜	3,738	3,721	17	3,738	3,721	17	3,050	12	671	5	0	0	0	0	0	0	0	0	0	0	0	0	0	
小計	100,812	79,121	21,691	95,084	74,509	20,575	39,081	8,623	7,567	1,383	27,861	10,569	5,728	4,612	1,116	4,612	1,116	0	0	0	0	0	0	
第2 体育室	団体・個人合計				団体合計		平日				土曜		日・祝		個人合計		平日		土曜		日・祝			
早朝	3239	2069	1170	3020	1892	1128	0	0	0	0	1892	1128	219	177	42	0	0	0	0	0	177	42		
A	13687	11468	2219	9937	7914	2023	4185	842	1770	0	1959	1181	3750	3554	196	3014	52	11	1	529	143			
B	11464	9015	2449	6941	4780	2161	2742	945	70	35	1968	1181	4523	4235	288	2951	94	973	70	311	124			
C	10651	8958	1693	6986	5647	1339	3662	0	129	35	1856	1304	3665	3311	354	2153	94	783	111	375	149			
D	9840	4577	5263	6675	1917	4758	0	3454	89	0	1828	1304	3165	2660	505	1665	175	552	176	443	154			
E	7000	2993	4007	5294	1627	3667	39	2493	0	0	1588	1174	1706	1366	340	523	153	400	82	443	105			
F	3874	3536	338	5	5	0	0	0	0	0	5	0	3869	3531	338	2601	251	461	22	469	65			
深夜	2958	2935	23	0	0	0	0	0	0	0	0	0	2958	2935	23	2691	18	244	5	0	0	0		
小計	62713	45551	17162	38858	23782	15076	10628	7734	2058	70	11096	7272	23855	21769	2086	15598	837	3424	467	2747	782			
第3 体育室	団体・個人合計				団体合計		平日				土曜		日・祝		個人合計		平日		土曜		日・祝			
早朝	1654	966	688	1654	966	688	0	0	0	0	966	688	0	0	0	0	0	0	0	0	0	0	0	
A	10219	9336	883	10219	9336	883	5813	4	2050	14	1473	865	0	0	0	0	0	0	0	0	0	0	0	
B	9927	8741	1186	9927	8741	1186	6632	95	465	217	1644	874	0	0	0	0	0	0	0	0	0	0	0	
C	9282	8423	859	9282	8423	859	3546	121	1839	10	3038	728	0	0	0	0	0	0	0	0	0	0	0	
D	6740	5841	899	6740	5841	899	2792	137	868	10	2181	752	0	0	0	0	0	0	0	0	0	0	0	
E	5563	2919	2644	5563	2919	2644	1071	1512	358	320	1490	812	0	0	0	0	0	0	0	0	0	0	0	
F	4349	3464	885	4349	3464	885	2078	745	598	16	788	124	0	0	0	0	0	0	0	0	0	0	0	
深夜	410	402	8	410	402	8	304	8	98	0	0	0	0	0	0	0	0	0	0	0	0	0	0	
小計	48144	40092	8052	48144	40092	8052	22236	2622	6276	587	11580	4843	0	0	0	0	0	0	0	0	0	0	0	
研修室	団体・個人合計				団体合計		平日				土曜		日・祝		個人合計		平日		土曜		日・祝			
早朝	695	673	22	695	673	22	0	0	0	0	673	22	0	0	0	0	0	0	0	0	0	0	0	
A	4068	3866	202	4068	3866	202	3015	120	139	23	712	59	0	0	0	0	0	0	0	0	0	0	0	
B	3085	2820	265	3085	2820	265	1740	32	256	157	824	76	0	0	0	0	0	0	0	0	0	0	0	
C	4256	4095	161	4256	4095	161	2956	18	264	60	875	83	0	0	0	0	0	0	0	0	0	0	0	
D	4875	4660	215	4875	4660	215	3676	35	229	69	755	111	0	0	0	0	0	0	0	0	0	0	0	
E	1932	1009	923	1932	1009	923	273	855	119	49	617	19	0	0	0	0	0	0	0	0	0	0	0	
F	1361	853	508	1361	853	508	624	478	114	28	115	2	0	0	0	0	0	0	0	0	0	0	0	
深夜	100	100	0	100	100	0	81	0	19	0	0	0	0	0	0	0	0	0	0	0	0	0	0	
小計	20372	18076	2296	20372	18076	2296	12365	1538	1140	386	4571	372	0	0	0	0	0	0	0	0	0	0	0	
トレーニング室	団体・個人合計				団体合計		平日				土曜		日・祝		個人合計		平日		土曜		日・祝			
早朝	1386	1383	3	0	0	0	0	0	0	0	0	0	1386	1383	3	0	0	0	0	0	1383	3		
A	12252	12221	31	0	0	0	0	0	0	0	0	0	12252	12221	31	7960	6	2028	11	2233	14			
B	7346	7268	78	0	0	0	0	0	0	0	0	0	7346	7268	78	4302	25	1222	9	1744	44			
C	8884	8822	62	0	0	0	0	0	0	0	0	0	8884	8822	62	5410	28	1527	10	1885	24			
D	8091	7994	97	0	0	0	0	0	0	0	0	0	8091	7994	97	4625	49	1451	20	1918	28			
E	8557	8492	65	0	0	0	0	0	0	0	0	0	8557	8492	65	5822	36	1165	7	1505	22			
F	5742	5710	32	0	0	0	0	0	0	0	0	0	5742	5710	32	4220	16	760	4	730	12			
深夜	5711	5709	2	0	0	0	0	0	0	0	0	0	5711	5709	2	4837	2	872	0	0	0	0		
小計	57969	57599	370	0	0	0	0	0	0	0	0	0	57969	57599	370	37176	162	9025	61	11398	147			
総合計	合計人数	一般	小人	団体合計 人数	一般	小人	一般	小人	一般	小人	一般	小人	個人合計 人数	一般	小人	一般	小人	一般	小人	一般	小人	一般	小人	
	290,010	240,439	49,571	202,458	156,459	45,999	84,310	20,517	17,041	2,426	55,108	23,056	87,552	83,980	3,572	57,386	2,115	12,449	528	14,145	929			

※一般：高校生以上

※小人：中学生以下

様式5 種目別利用者数

平成29年4月1日～平成30年3月31日 金沢スポーツセンター 作成日 2018/04/04

種 目	団体数	団体人数			個人人数			計
		一般	小人	小計	一般	小人	小計	
バドミントン	706	14,190	2,589	16,779	13,153	1,610	14,763	31,542
卓球	359	13,366	20	13,386	12,809	544	13,353	26,739
バレーボール	183	9,859	2,215	12,074	0	0	0	12,074
バスケットボール	476	18,617	16,054	34,671	403	1,010	1,413	36,084
体操・エアロビクス	1,191	32,603	5,144	37,747	0	7	7	37,754
武道	779	11,751	5,000	16,751	0	0	0	16,751
ウェイトリフティング	0	0	0	0	0	0	0	0
トレーニング	0	0	0	0	57,532	370	57,902	57,902
弓道	0	0	0	0	0	0	0	0
ダンス	1,321	24,606	4,703	29,309	0	0	0	29,309
水泳	0	0	0	0	0	0	0	0
インラインスケート	1	25	0	25	0	0	0	25
フットサル	953	10,276	3,532	13,808	0	0	0	13,808
テニス	0	0	0	0	0	0	0	0
ウォーキング	352	2,294	2,487	4,781	67	0	67	4,848
その他スポーツ	788	18,872	4,255	23,127	16	31	47	23,174
合 計	7,109	156,459	45,999	202,458	83,980	3,572	87,552	290,010

※一般：高校生以上

※小人：中学生以下

様式6 利用状況表（総括）

平成29年4月1日～平成30年3月31日

平日

233

土曜

49

日・祝

66

金沢スポーツセンター

作成日

2018/4/15

項目	利用コマ数																	人数																		
	稼働率			団体												個人				団体					個人											
				一般						優先						個人				団体					個人											
	利用可能コマ数	利用コマ数	稼働率	平日			土曜			日・祝			無し			1/2			全額			平日				土曜				日・祝				合計		
第1 体育室	区分	利用可能コマ数	利用コマ数	稼働率	平日	土曜	日・祝	無し	1/2	全額	平日	土曜	日・祝	無し	1/2	全額	平日	土曜	日・祝	合計	合計人数	団体数	平日	土曜	日・祝	合計	平日	土曜	日・祝	合計						
	早朝	132	121	92%	0	0	67	66	1	0	0	0	54	4	22	28	0	0	0	0	0	5729	71	0	0	5729	5729	0	0	0	0					
	A	696	654	94%	182	52	70	290	7	7	161	41	56	205	22	31	92	0	0	0	92	17212	428	7589	1285	6288	15162	2050	0	0	2050					
	B	696	640	92%	124	85	68	269	5	3	206	9	56	210	27	34	92	0	0	0	92	19318	400	9621	1732	6489	17842	1476	0	0	1476					
	C	696	623	90%	248	84	70	391	11	0	114	9	56	97	27	55	42	0	0	0	42	18682	459	9500	1875	6572	17947	735	0	0	735					
	D	696	580	83%	180	94	68	326	14	2	181	0	57	185	22	31	0	0	0	0	0	14147	413	6472	1429	6246	14147	0	0	0						
	E	690	616	89%	135	88	81	283	19	2	88	0	46	88	18	28	178	0	0	0	178	13042	316	5051	963	5561	11575	1467	0	0	1467					
	F	690	604	88%	390	94	116	600	0	0	0	0	4	2	0	2	0	0	0	0	0	8944	543	6409	990	1545	8944	0	0	0						
	深夜	556	517	93%	430	63	0	493	0	0	0	24	0	24	0	0	0	0	0	0	0	3738	329	3062	676	0	3738	0	0	0						
小計	4852	4355	90%	1689	560	540	2718	57	14	750	83	329	815	138	209	404	0	0	0	404	##	2959	47704	8950	38430	95084	5728	0	0	5728						
第2 体育室	区分	利用可能コマ数	利用コマ数	稼働率	平日	土曜	日・祝	無し	1/2	全額	平日	土曜	日・祝	無し	1/2	全額	平日	土曜	日・祝	合計	合計人数	団体数	平日	土曜	日・祝	合計	平日	土曜	日・祝	合計						
	早朝	66	66	100%	0	0	1	1	0	0	0	0	24	3	9	12	0	0	41	41	3239	25	0	0	3020	3020	0	0	219	219						
	A	348	348	100%	0	0	1	1	0	0	94	48	25	145	10	12	139	1	40	180	13687	168	5027	1770	3140	9937	3066	12	672	3750						
	B	348	347	100%	0	0	2	2	0	0	91	2	25	94	10	14	141	47	39	227	11464	120	3687	105	3149	6941	3045	1043	435	4523						
	C	348	348	100%	0	0	1	1	0	0	86	3	24	89	10	14	147	46	41	234	10651	114	3662	164	3160	6986	2247	894	524	3665						
	D	348	348	100%	0	0	1	1	0	0	86	2	24	89	10	13	147	47	41	235	9840	113	3454	89	3132	6675	1840	728	597	3165						
	E	345	345	100%	0	0	1	1	0	0	86	0	17	88	6	9	144	49	48	241	7000	104	2532	0	2762	5294	676	482	548	1706						
	F	345	345	100%	0	0	0	0	0	0	0	0	1	1	0	0	230	49	65	344	3874	1	0	0	5	5	2852	483	534	3869						
	深夜	278	278	100%	0	0	0	0	0	0	0	0	0	0	0	0	229	49	0	278	2958	0	0	0	0	0	0	2709	249	0	2958					
小計	2426	2425	100%	0	0	7	7	0	0	443	55	140	509	55	74	1177	288	315	1780	62713	645	18362	2128	18368	38858	16435	3891	3529	23855							
第3 体育室	区分	利用可能コマ数	利用コマ数	稼働率	平日	土曜	日・祝	無し	1/2	全額	平日	土曜	日・祝	無し	1/2	全額	平日	土曜	日・祝	合計	合計人数	団体数	平日	土曜	日・祝	合計	平日	土曜	日・祝	合計						
	早朝	66	23	35%	0	0	12	12	0	0	0	0	11	3	5	3	0	0	0	0	1654	23	0	0	1654	1654	0	0	0	0						
	A	348	302	87%	50	1	33	84	0	0	158	48	12	209	6	3	0	0	0	0	10219	302	5817	2064	2338	10219	0	0	0	0						
	B	348	315	91%	82	42	43	166	1	0	135	1	12	139	6	3	0	0	0	0	9927	315	6727	682	2518	9927	0	0	0	0						
	C	348	310	89%	124	42	50	214	2	0	81	2	11	86	5	3	0	0	0	0	9282	310	3667	1849	3766	9282	0	0	0	0						
	D	348	309	89%	200	46	51	295	2	0	0	2	10	5	5	2	0	0	0	0	6740	309	2929	878	2933	6740	0	0	0	0						
	E	345	286	83%	193	42	40	274	1	0	0	2	9	4	5	2	0	0	0	0	5563	286	2583	678	2302	5563	0	0	0	0						
	F	345	311	90%	174	46	38	258	0	0	48	2	3	53	0	0	0	0	0	0	4349	311	2823	614	912	4349	0	0	0	0						
	深夜	278	54	19%	42	10	0	52	0	0	0	2	0	2	0	0	0	0	0	0	410	54	312	98	0	410	0	0	0	0						
小計	2426	1910	79%	865	229	267	1355	6	0	422	59	68	501	32	16	0	0	0	0	48144	1910	24858	6863	16423	48144	0	0	0	0							
研修室	区分	利用可能コマ数	利用コマ数	稼働率	平日	土曜	日・祝	無し	1/2	全額	平日	土曜	日・祝	無し	1/2	全額	平日	土曜	日・祝	合計	合計人数	団体数	平日	土曜	日・祝	合計	平日	土曜	日・祝	合計						
	早朝	66	40	61%	0	0	18	18	0	0	0	0	22	2	7	13	0	0	0	0	695	40	0	0	695	695	0	0	0	0						
	A	348	300	86%	43	38	20	101	0	0	171	4	24	176	8	15	0	0	0	0	4068	300	3135	162	771	4068	0	0	0	0						
	B	348	289	83%	81	31	24	136	0	0	122	7	24	128	9	16	0	0	0	0	3085	289	1772	413	900	3085	0	0	0	0						
	C	348	306	88%	56	36	30	122	0	0	155	5	24	159	9	16	0	0	0	0	4256	306	2974	324	958	4256	0	0	0	0						
	D	348	259	74%	107	32	25	164	0	0	69	2	24	71	9	15	0	0	0	0	4875	259	3711	298	866	4875	0	0	0	0						
	E	345	188	54%	53	29	21	100	2	1	68	0	17	65	8	12	0	0	0	0	1932	188	1128	168	636	1932	0	0	0	0						
	F	345	170	49%	123	19	17	158	0	1	9	0	2	1	3	7	0	0	0	0	1361	170	1102	142	117	1361	0	0	0	0						
	深夜	278	43	15%	39	4	0	42	0	1	0	0	0	0	0	0	0	0	0	0	100	43	81	19	0	100	0	0	0	0						
小計	2426	1595	66%	502	189	155	841	2	3	594	18	137	602	53	94	0	0	0	0	20372	1595	13903	1526	4943	20372	0	0	0	0							
トレーニング室	区分	利用可能コマ数	利用コマ数	稼働率	平日	土曜	日・祝	無し	1/2	全額	平日	土曜	日・祝	無し	1/2	全額	平日	土曜	日・祝	合計	合計人数	団体数	平日	土曜	日・祝	合計	平日	土曜	日・祝	合計						
	早朝	66	66	100%	0	0	0	0	0	0	0	0	0	0	0	0	0	0	66	66	1386	0	0	0	0	0	0	0	1386	1386						
	A	348	348	100%	0	0	0	0	0	0	0	0	0	0	0	0	233	49	66	348	12252	0	0	0	0	0	0	7966	2039	2247	12252					
	B	348	348	100%	0	0	0	0	0	0	0	0	0	0	0	0	233	49	66	348	7346	0	0	0	0	0	0	4327	1231	1788	7346					
	C	348	348	100%	0	0	0	0	0	0	0	0	0	0	0	0	233	49	66	348	8884	0	0	0	0	0	0	5438	1537	1909	8884					
	D	348	348	100%	0	0	0	0	0	0	0	0	0	0	0	0	233	49	66	348	8091	0	0	0	0	0	0	4674	1471	1946	8091					
	E																																			

様式7

施設名 横浜市金沢スポーツセンター

託児事業実績報告

平成29年4月1日～平成30年3月31日

平成30年4月10日

No.	事業内容	対象年齢	場所	回数	託児利用料 (1人/時間)	託児利用 人数※1	合計(円) ※2	託児依頼先 ※3	延べ託児 従事者数
1	親子リトミック、親子体操 朝ヨガ、コースヨガ らくらくエアロビクス	6か月～ 未就学児	研修室	48	500円	145	72,500	金沢区保育 ボランティア協会	184

※1 開催当日、託児を利用した実人数（出席者）

※2 託児利用料は1期分を一括前納のため、合計金額は「申込者数×単価×回数」

※3 依頼先団体の正式名称を記入

様式8 教室別参加者数

平成29年04月01日～平成30年03月31日

金沢スポーツセンター

作成日

2018/04/15

教室名	定期/当日	回数	一般	小人	総合計
ほぐしストレッチ&ヨガ(月)	当日	24	277	0	277
月曜リラヨガ	当日	24	617	0	617
月10肩腰膝改善	定期	24	515	0	515
リハビリ(肩腰膝④)	定期	24	461	0	461
マーじゃん入門講座	定期	20	308	0	308
バドミントン	定期	31	2,211	0	2,211
社交ダンス(初心者)	定期	31	1,060	0	1,060
社交ダンス(初級)	定期	31	1,200	0	1,200
社交ダンス(中級)	定期	31	553	0	553
やさしい太極拳(火)	定期	31	2,554	0	2,554
リハビリ(体力向上①)	定期	34	261	0	261
リハビリ(体力向上②)	定期	34	279	0	279
リハビリ(肩腰膝①)	定期	34	938	0	938
リハビリ(肩腰膝②)	定期	34	798	0	798
健康体操タイム	当日	37	344	0	344
らくらく体づくり①	定期	34	589	0	589
らくらく体づくり②	定期	34	807	0	807
しっかりエアロ60	当日	36	1,941	0	1,941
水曜らくらくエアロ45	当日	36	1,627	0	1,627
しっかりした足腰づくり	定期	31	1,621	0	1,621
フラダンス(水①)	定期	31	1,086	0	1,086
フラダンス(水②)	定期	31	504	0	504
卓球(リーグ)	定期	31	1,754	0	1,754
女性健康体操	定期	31	1,944	0	1,944
水墨画	定期	16	488	0	488
絵手紙	定期	19	282	0	282
子どもアトリエ教室	定期	19	15	155	170
Y.S.C.C.サッカー(5・6歳児)	定期	31	0	534	534
Y.S.C.C.サッカー(1・2年生)	定期	31	0	686	686
子どもヒップホップダンス(1)	定期	31	0	707	707
子どもヒップホップダンス(2)	定期	31	0	1,648	1,648
子どもバドミントン	定期	31	0	1,859	1,859
子ども野球	定期	31	0	881	881
水曜リラヨガ	当日	36	1,210	0	1,210
卓球①	定期	29	2,652	0	2,652
卓球②	定期	29	2,822	0	2,822
フラダンス(木)	定期	30	1,075	0	1,075

収支決算書

1 総括表

(1)収入

(円、税込み)

項目	第1四半期 決算額	第2四半期 決算額	第3四半期 決算額	第4四半期 決算額	小計	予算	予算 達成率	備考	
①指定管理料	12,143,000	8,357,000	12,669,000	6,231,000	39,400,000	39,400,000	100.0%		
②施設運営収入 (A)	21,869,970	22,762,810	17,469,040	11,922,020	74,023,840	69,323,000	106.8%		
項目	利用料金収入	6,488,150	7,976,600	7,011,720	6,877,030	28,353,500	22,082,000	128.4%	
	利用料金収入(駐車場)	1,420,400	1,533,480	1,421,900	1,434,550	5,810,330	4,592,000	126.5%	
	スポーツ教室等事業収入	13,223,160	12,671,430	8,754,200	3,544,560	38,193,350	40,009,000	95.5%	
	文化系教室収入	617,260	562,300	261,220	40,380	1,481,160	2,407,000	61.5%	
	託児事業収入	13,000	14,000	20,000	25,500	72,500	143,000	50.7%	
	広告業務収入	108,000	5,000	0	0	113,000	90,000	125.6%	
その他	0	0	0	0	0	0			
③自主事業による収入	2,286,958	2,818,740	2,904,471	2,450,876	10,461,045	9,368,000			
項目	スポーツ教室等事業(時間外)	36,400	49,700	0	0	86,100	809,000	10.6%	
	飲食事業(自動販売機)	382,309	749,648	622,049	641,269	2,395,275	2,242,000	106.8%	
	物販事業(レンタル含む)	413,879	419,372	293,833	314,302	1,441,386	1,739,000	82.9%	
	利用料金収入(時間外)	898,430	898,840	996,849	879,605	3,673,724	2,748,000	133.7%	
	利用料金収入(駐車場)(時間外)	484,940	546,530	694,050	542,700	2,268,220	1,633,000	138.9%	
	その他	71,000	154,650	297,690	73,000	596,340	197,000	302.7%	
合計(②+③)	24,156,928	25,581,550	20,373,511	7,138,000	84,484,885	78,691,000			

(2)支出

(円、税込み)

項目	第1四半期 決算額	第2四半期 決算額	第3四半期 決算額	第4四半期 決算額	小計	予算	予算 達成率	備考	
④維持管理運営費用 (B)	22,539,984	28,025,160	28,348,151	31,803,603	110,716,898	111,835,000			
項目	人件費	10,539,889	9,087,877	12,160,662	11,123,038	42,911,466	43,628,000	98.4%	
	修繕費	134,892	2,681,748	1,475,258	104,976	4,396,874	3,780,000	116.3%	
	設備管理費・保安警備費	1,328,732	1,509,493	1,618,868	1,054,714	5,511,807	5,355,000	102.9%	
	備品購入費・消耗品費	1,464,868	1,164,962	570,315	1,408,678	4,608,823	5,643,000	81.7%	
	外構・植栽管理費・廃棄物処理費	498,599	342,539	354,961	583,882	1,779,981	1,296,000	137.3%	
	広報費・印刷製本費	259,200	218,200	259,200	412,560	1,149,160	2,160,000	53.2%	
	光熱水費・燃料費	1,512,291	3,324,009	2,474,344	3,654,918	10,965,562	11,995,000	91.4%	
	保険料	406,752	250,587	337,565	309,491	1,304,395	2,414,000	54.0%	
	使用料・賃借料	1,676,848	1,614,627	1,471,126	1,391,213	6,153,814	6,505,000	94.6%	
	委託料・謝金	4,512,533	7,588,695	7,439,545	6,697,563	26,238,336	23,656,000	110.9%	
	公租公課	1,466	0	0	4,826,346	4,827,812	4,457,000	108.3%	
	旅費	36,724	34,089	27,754	11,604	110,171	54,000	204.0%	
	通信運搬費	61,012	89,989	89,503	121,297	361,801	351,000	103.1%	
	支払手数料	86,178	112,345	69,050	99,132	366,705	454,000	80.8%	
	会費及び負担金	20,000	6,000	0	3,000	29,000	87,000	33.3%	
その他	0	0	0	1,191	1,191				
⑤自主事業による経費	1,010,415	1,375,707	1,225,535	1,321,299	4,932,956	6,256,000			
項目	スポーツ教室等事業(時間外)	67,262	59,636	24,000	0	150,898	849,000	17.8%	
	飲食事業(自動販売機)	31,320	196,800	62,640	31,320	322,080	391,000	82.4%	
	物販事業(レンタル含む)	364,601	227,362	190,500	81,004	863,467	1,522,000	56.7%	
	その他	547,232	891,909	948,395	1,208,975	3,596,511	3,494,000	102.9%	
合計(④+⑤)	23,550,399	29,400,867	29,573,686	33,124,902	115,649,854	118,091,000			

(3) 収支差額(自主事業除く)

(円、税込み)

項目	第1四半期 決算額	第2四半期 決算額	第3四半期 決算額	第4四半期 決算額	小計	予算	備考
収支差額＝ (収入(①+②)－支出(④))	11,472,986	3,094,650	1,789,889	-13,650,583	2,706,942	-3,112,000	

収支決算書

2 指定管理・収入の部

		内 訳	合計金額 (円、税込み)
合計 (A)			74,023,840
利用料金収入			28,353,500
項 目	団体利用(体育室)	室場利用料	10,029,900
	団体利用(研修室)	室場利用料	1,006,900
	個人利用	トレーニング室、卓球・バドミントン利用	17,059,550
	付帯設備利用料金	空調設備、音響設備使用料	257,150
利用料金収入(駐車場)		駐車料金	5,810,330
スポーツ教室等事業収入		教室参加料金	38,193,350
文化系教室収入		文化教室参加料金	1,481,160
託児事業収入		託児料金	72,500
広告業務収入		自販機広告収入・市長選PR等	113,000
その他			0

※ 必要に応じて小区分を設定しても構いません。

収支決算書

3 指定管理・支出の部

		積算内訳	合計金額 (円、税込み)
合計	(B)		110,716,898
項 目	人件費	・常勤職員 5名 ・アルバイト26名	42,911,466
	(給与・賃金)	職員給与、アルバイト賃金	30,277,465
	(職員手当)	通勤手当 ほか	8,545,347
	(福利厚生費)	社会保険料、健康診断費	3,444,718
	(給付費)	勤労者福祉共済掛金	30,000
	(勤労者福祉共催掛金)		
	(退職給付引当金繰入額)		613,936
	修繕費	MFV温水ヒーター修理、東電引込USG取付工事、卓球台内脚	4,396,874
	(駐車場に係るもの)		0
	(その他)	MFV温水ヒーター修理、東電引込USG取付工事、卓球台内脚交換 等	4,396,874
	設備管理費	総合設備管理業務委託等	4,539,807
	保安警備費	警備業務委託	972,000
	備品購入費	第1体育室アンプ、ストレッチコーナー・キッズスペース設置等	1,301,508
	消耗品費	事務・衛生用品等	3,307,315
	(駐車場に係るもの)		43,416
	(その他)		3,263,899
	外構・植栽管理費	植栽・樹木管理委託	1,557,899
	廃棄物処理費	ごみルート回収費用	222,082
	広報費	新聞折込広告等	761,140
	印刷製本費	ちらし印刷代等	388,020
	光熱水費	電気、ガス、水道代	10,965,562
	(電気)		6,525,911
	(ガス)		2,416,207
	(水道)		2,023,444
	燃料費		0
	保険料	施設賠償保険、スポーツ教室用傷害保険	1,304,395
	(施設賠償責任保険)		53,120
	(火災保険・自動車保険)		0
	(その他)		1,251,275
	使用料・賃借料	教室施設利用料、トレーニングマシンリース 等	6,153,814
	(市への支払)		
	(リース料)	券売機、パソコン、複合機、トレーニングマシン、ロッカー	2,235,714
	(その他)	教室施設利用料、各種サーパレンタル、AED	3,918,100
委託料	集配金業務、教室指導業務 等	8,188,765	
(駐車場に係るもの)		0	
(その他)	教室指導業務、機器メンテナンス、集配金業務	8,188,765	
謝金	教室指導謝金 等	18,049,571	
公租公課費		4,827,812	
(事業所税)		254,746	
(消費税)	仮受消費税と仮払い消費税の差額	4,573,066	
(印紙税)			
(その他)			
旅費	交通費	110,171	
会議賄い費		0	
通信運搬費	電話代、インターネット通信費	361,801	
支払手数料	振込手数料 等	366,705	
会費及び負担金	暴力追放センター賛助会費等	29,000	
(職員等研修費)	上級救命講習会受講料		
(その他)	暴力追放センター賛助会費等	29,000	
事務経費本部分			
その他	教室材料費	1,191	

収支決算書

4 自主事業・収入の部

		内 訳	合計金額 (円、税込み)
合計			10,461,045
項 目	スポーツ教室等事業(時間外)	参加料	86,100
	飲食事業	自動販売機飲料販売料	2,395,275
	物販事業	体育用具販売料(シャツ、卓球ボール他) 体育用具レンタル料(シューズ、ボール他)	1,441,386
	利用料金収入(時間外)	体育室利用料 個人利用料	3,673,724
	利用料金収入(駐車場)(時間外)	駐車料金	2,268,220
	その他	派遣指導、姿勢測定会参加料	596,340

※ 必要に応じて小区分を設定しても構いません。

収支決算書

5 自主事業・支出の部

		内 訳	合計金額 (円、税込み)
合計			4,932,956
項 目	スポーツ教室等事業(時間外)	報償費 保険料 消耗品 施設使用料	150,898
	飲食事業	目的外使用料、電気代	322,080
	物販事業	販売物販仕入 レンタル用品購入	863,467
	利用料金(時間外)	スタッフ賃金 光熱水費	3,224,293
	利用料金(駐車場)(時間外)		0
	その他	派遣指導事業交通費、測定事業経費、運動療法プログラム MEC経費、区制70周年実行委員会協賛広告掲載料等	372,218

※ 必要に応じて小区分を設定しても構いません。

教室名	定期/当日	回数	一般	小人	総合計
水彩画	定期	19	331	0	331
子ども書道	定期	31	96	405	501
ほぐしストレッチ&ヨガ(木)	当日	35	1,603	0	1,603
らくらく骨盤体操	当日	35	618	0	618
親子リトミック	定期	32	754	754	1,508
親子体操(カンガルー)	定期	32	937	937	1,874
朝ヨガ	定期	34	533	0	533
コースヨガ	定期	34	1,396	0	1,396
金曜らくらくエアロ	当日	36	1,680	0	1,680
ストレッチポールタイム	当日	36	232	0	232
はつらつ体操	定期	32	2,345	0	2,345
元気になる!歩き方教室	定期	32	136	0	136
生活習慣病予防	定期	32	1,674	0	1,674
やさしい太極拳(金)	定期	31	1,948	0	1,948
幼児体操(5・6歳児①)	定期	32	77	975	1,052
幼児体操(5・6歳児②)	定期	32	96	537	633
苦手チャレンジ教室	定期	32	143	846	989
バドミントン(リーグ)	定期	30	595	0	595
モーニングボクサ	当日	35	1,762	0	1,762
ファンエアロ	当日	35	743	0	743
土曜ヨガ45	当日	35	1,308	0	1,308
フットサルタイム	当日	8	121	0	121
姿勢デザイン教室	定期	27	139	0	139
マリノスFC	他	4	46	0	46
ベビーマッサージ教室	他	5	6	6	12
子ども短期教室(体操)	他	7	80	114	194
子ども短期教室(工作)	他	4	0	29	29
ポールウォーキング教室	他	10	51	0	51
ジョギング教室	他	3	6	0	6
ウォーキング事業	他	1	10	8	18
SC-MEC	他	16	26	0	26
合計		1,870	52,285	11,081	63,366

※一般：高校生以上

※小人：中学生以下