

**平成 28 年度**  
**横浜市金沢スポーツセンター**  
**事業計画書**

**公益財団法人横浜市体育協会**

## 目次

1	基本方針 .....	3
2	運営実施体制・職員配置について .....	3
3	施設の平等・公平な利用の確保について .....	4
4	施設の効用の最大限発揮について .....	4
5	施設管理について .....	8
6	安全管理について .....	9
7	地域との協力について .....	11
8	モニタリング計画について .....	12
9	管理運営経費について .....	12

# 平成 28 年度 横浜市金沢スポーツセンター事業計画書

## 1 基本方針

### (1) 5つの基本方針

金沢区運営方針の「誰もが健康で生きがいを感じられる地域の実現」の施策を受け、金沢区全域で協力・連携したスポーツ振興事業を実施し、区民のいきいきとした暮らしを実現するために、次のとおり金沢スポーツセンター管理運営の5つの基本方針を策定しました。

- 基本方針① 金沢区のスポーツ・健康づくり拠点として施設の運営価値を高めます。
- 基本方針② 地域と協力したスポーツ振興を推進します。
- 基本方針③ 誰もが生きがいを感じられる地域の実現に貢献します。
- 基本方針④ 環境保護に配慮した安全・安心・快適な施設運営をします。
- 基本方針⑤ 社会的責任活動に積極的に取り組みます。

基本方針は、管理運営に係る全てのスタッフに浸透させ、どんな場面でもこの基本方針に立ち返ることで、次の目標を達成します。

### (2) 平成 28 年度の数値目標

□延利用者数	275,214 人
□利用料金収入	24,830,000 円
□教室参加料収入	43,111,000 円
□健康増進プログラムの実施	年間 2,000 回以上

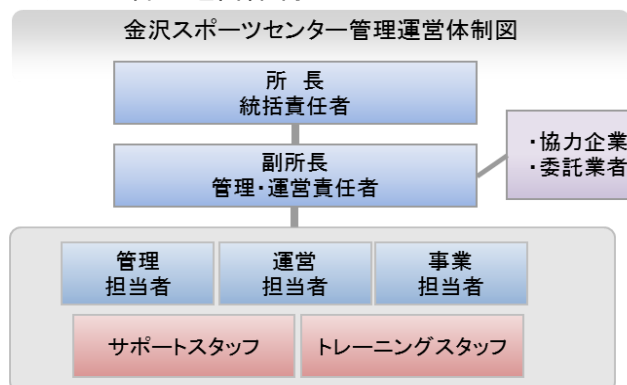
### (3) 平成 28 年度の重点項目

- ア 施設の魅力づくり
- イ 地域や障がい者スポーツ活動の連携
- ウ 建物劣化診断に基づく効果的な修繕の実施
- エ 施設内外クリーンアップ活動

## 2 運営実施体制・職員配置について

私たちは体育協会の総合力を活かして、安全かつ効率的な管理運営体制を構築します。また、専門性を要する設備維持管理業務は、安全・確実に行うために、豊富な実績と高い能力を有する専門業者に作業を委託します。

### (1) 金沢スポーツセンターの管理運営体制



職務	人数	有する資格等
統括責任者(所長)	1	防火管理者、体育施設管理士ほか
運営責任者(副所長)	1	健康運動指導士、サービス介助士ほか
管理担当	1	
運営担当	1	
事業担当	1	
受付・事務スタッフ	1日6名	
トレーニング室スタッフ	1日3名	

## (2) 研修計画

下記の研修を実施します。

研修名	対象
心肺蘇生・AED 操作研修	全スタッフ
ノーマライゼーション研修	全スタッフ
人権研修	全スタッフ
個人情報保護研修	全スタッフ
公共サービス従事者研修(条例等解釈、コンプライアンス)	全スタッフ
接遇研修	全スタッフ
インストラクター研修	指導職員、スタッフ
マネジメント研修	主任・副主任

## 3 施設の平等・公平な利用の確保について

### (1) 施設の平等・公平な利用の確保に向けた取組

- ア 公共サービス従事者研修の実施
- イ 人権啓発推進者の配置、人権研修の実施
- ウ 条例解釈勉強会の実施（利用許可に関する理解の徹底）

### (2) 誰にでもやさしいサービスの提供

- ア 元気でさわやかな挨拶と暖かい笑顔でお客様のお迎えとお見送りをします。
- イ 受付に「筆談具」「老眼鏡」「コミュニケーションボード」を用意します。
- ウ 施設利用案内やリーフレットに、「英語表記版」を作成し、外国人のお客様へ配布します。
- エ 散在する自転車をなくすことで、安全・安心な歩行空間を確保します。
- オ だれにでもわかりやすい外国語・絵文字・ふり仮名を使用した案内サインを掲示します。

## 4 施設の効用の最大限発揮について

### (1) 広報・利用促進計画

施設特性と周辺環境を最大限に活用し、お客様に魅力溢れるスポーツプログラムを提供し、スポーツに親しむ機会を増やします。

#### ア 広報計画

教室や事業各々の募集開始時期や進捗状況等を踏まえながら、紙媒体やウェブへの広告掲載など戦略的・計画的な広報活動を展開します。

## イ 利用促進策

- ・ 濱ともカードによる高齢者の利用促進  
横浜市健康福祉局「優待施設利用促進事業」に協力し、65 歳以上の方を対象に毎月 5 日・15 日に、カード提示でトレーニング室の利用料金 300 円を 100 円割引きます。
- ・ ロビーの有効活用  
ロビーを有効活用したパネル展示等を行います。
- ・ 託児つき教室の実施  
子育て世代のスポーツ教室参加者を対象に、託児サービスを実施します。
- ・ 回数券の販売  
1 回分のプレミアムをつけた回数券を引き続き販売します。
- ・ ウォーキングステーション  
ランニング・ウォーキングステーションとしてスポーツセンターを基点としたコースマップの配布やロッカーの貸し出しを行い、金沢区民の健康増進に寄与します。

## (2) 教室計画

私たちは金沢区民のスポーツ実施率を高めるために、公益スポーツ団体の強みである多項目・多世代への豊富なプログラムによって教室事業を構成します。

金沢区のさらなる高齢化社会に向けての取組として、高齢者を対象とした体操教室や転倒骨折予防などの健康づくり教室を実施していきます。

また、育児がしやすく、子どもが健やかに育つ環境づくりに目を向けた教室事業を拡充します。

■教室事業一覧(定期教室・当日受付教室・イベント)

	教室名	種別	対象	託児	期数	年間回数	曜日	時間区分	室場	募集人数
1	バドミントン教室	事前	16歳以上の男女	なし	4	40	火	A	1体	66
2	社交ダンス教室(初心者)	事前	16歳以上の男女	なし	4	40	火	A	3体	50
3	社交ダンス教室(初級者)	事前	16歳以上の男女	なし	4	40	火	B	3体	50
4	社交ダンス教室(中級)	事前	16歳以上の男女	なし	4	40	火	C	3体	50
5	やさしい太極拳教室(火)	事前	16歳以上の男女	なし	4	40	火	B	1体	80
6	フラダンス教室(水①)	事前	16歳以上の女性	なし	4	40	水	A	3体	40
7	フラダンス教室(水②)	事前	16歳以上の女性	なし	4	40	水	B	研修室	15
8	卓球教室(リーグ)	事前	16歳以上の男女	なし	4	40	水	B	1半	45
9	卓球教室①	事前	16歳以上の男女	なし	3	40	木	A	1体	70
10	卓球教室②	事前	16歳以上の男女	なし	3	40	木	B	1体	84
11	フラダンス教室(木)	事前	16歳以上の男女	なし	4	40	木	C	3体	40
12	やさしい太極拳教室(金)	事前	16歳以上の女性	なし	4	40	金	D	1体	70
13	バドミントン教室(リーグ)	事前	16歳以上の男女	なし	4	40	土	A	1半	22
14	リハビリ体操教室(肩腰膝改善③)	事前	16歳以上の男女	なし	2	32	月	A	研修室	20
15	リハビリ体操教室(肩腰膝改善④)	事前	16歳以上の男女	なし	2	32	月	B	研修室	20
16	リハビリ体操教室(体力維持向上①)	事前	脳血管疾患等の疾病に対する 体力維持・向上を希望される16 歳以上	なし	3	46	火	C	研修室	10
17	リハビリ体操教室(体力維持向上②)	事前	脳血管疾患等の疾病に対する 体力維持・向上を希望される16 歳以上	なし	3	46	火	C	研修室	10
18	リハビリ体操教室(肩腰膝改善①)	事前	16歳以上の男女	なし	3	46	火	D	研修室	20
19	リハビリ体操教室(肩腰膝改善②)	事前	16歳以上の男女	なし	3	46	火	D	研修室	20
20	らくらく体づくり教室①	事前	65歳以上の男女	なし	3	46	水	A	研修室	18
21	らくらく体づくり教室②	事前	65歳以上の男女	なし	3	46	水	A	研修室	18
22	しっかりした足腰作り教室	事前	65歳以上の男女	なし	3	43	水	B	2体	60
23	女性健康体操教室	事前	16歳以上の女性	なし	3	43	水	C	2体	60
24	朝ヨガ教室	事前	16歳以上の男女	あり	3	46	金	A	3体	40
25	コースヨガ教室	事前	16歳以上の男女	あり	3	46	金	A	3体	40
26	はつらつ体操教室	事前	60歳以上の男女	なし	3	44	金	C	1体	90
27	生活習慣病予防教室	事前	40歳以上の男女	なし	3	44	金	C	2体	50
28	横浜FCサッカー教室(5・6歳)	事前	5・6歳児(年中・年長)の男女	なし	3	43	水	D	1体	25
29	横浜FCサッカー教室(1・2年生)	事前	小学1・2年生の男女	なし	3	43	水	D	1体	25
30	子どもポップダンス教室1	事前	5・6歳児(年中・年長)の男女	なし	3	43	水	D	2体	25
31	子どもポップダンス教室2	事前	小学1~3年生の男女	なし	3	43	水	D	2体	25
32	子どもバドミントン教室	事前	小学生の男女	なし	3	43	水	E	1体	50
33	子ども野球教室	事前	小学生の男女	なし	3	43	水	E	2体	20
34	親子リトミック教室	事前	開始月に2歳半~4歳8ヶ月の 子と保護者	あり	3	44	金	A	2体	60
35	親子体操教室(カンガルー)	事前	平成24年4月2日~26年4月1 日生まれの子と保護者	あり	3	44	金	B	2体	30
36	幼児体操教室(5・6歳)①	事前	5・6歳児(年中・年長)の男女	なし	3	44	金	D	2体	40
37	幼児体操教室(5・6歳)②	事前	5・6歳児(年中・年長)の男女	なし	3	44	金	D	2体	40
38	苦手チャレンジ教室	事前	小学生の男女	なし	3	44	金	E	2体	35
39	健康マージャン教室	事前	16歳以上の男女	なし	3	24	月	C	研修室	30
40	水墨画教室(入門)	事前	16歳以上の男女	なし	2	20	水	C	研修室	25
41	絵手紙教室	事前	16歳以上の男女	なし	2	20	水	D	研修室	25
42	子どもアトリエ教室	事前	小学生の男女	なし	4	32	水	E	研修室	20
43	はじめての水彩画教室	事前	16歳以上の男女	なし	4	24	木	C	研修室	20
44	子ども書道教室	事前	小学生の男女	なし	3	43	木	E	研修室	25
45	ほぐしストレッチ&ヨガ(月)	当日	16歳以上の男女	なし	32	32	月	A	3体	40
46	月曜リヨガ	当日	16歳以上の男女	なし	32	32	月	A	3体	40
47	健康体操教室	当日	16歳以上の男女	なし	45	45	火	A	研修室	20
48	肩腰膝痛予防教室	当日	16歳以上の男女	なし	45	45	火	A	研修室	20
49	しっかりエアロ60	当日	16歳以上の男女	なし	46	47	水	A	2体	40
50	水曜らくらくエアロ45	当日	16歳以上の男女	なし	46	47	水	A	2体	30
51	水曜リヨガ	当日	16歳以上の男女	なし	46	47	水	F	3体	40
52	ほぐしストレッチ&ヨガ(木)	当日	16歳以上の男女	なし	46	47	木	B	3体	20
53	らくらく骨盤体操	当日	16歳以上の男女	なし	46	47	木	B	3体	20
54	金曜らくらくエアロ	当日	16歳以上の男女	あり	49	47	金	B	3体	40
55	ストレッチポールタイム	当日	16歳以上の男女	あり	49	47	金	B	3体	30
56	モーニングボクサタイム	当日	16歳以上の男女	なし	48	47	土	A	2体	40
57	ファンエアロ45	当日	16歳以上の男女	なし	48	47	土	A	3体	40
58	土曜リヨガ	当日	16歳以上の男女	なし	48	47	土	A	3体	40
59	ベビーヨガ教室	イベント	8ヶ月~2歳児の子と保護者	なし	4	6		B	研修室	13
60	横浜FMマリノスふれあいサッカー教室	イベント	小学1~3年生の男女	なし	2	2		D	1体	45
61	子ども短期教室(運動)	イベント	小学生の男女	なし	2	2		A	2体	45
62	はじめてのジョギング	イベント	16歳以上の男女	なし	12	12		E	研修室	5
63	ウォーキング姿勢教室	イベント	16歳以上の男女	なし	2	8		B	研修室	10
64	ポールウォーキング教室	イベント	16歳以上の男女	なし	8	10		C	研修室	10
65	子ども短期教室(工作)	イベント	3歳以上の男女	なし	1	1		D	研修室	20
66	託児	当日	満2歳~未就学児	なし	49	49	金	A	研修室	8
67	ウォーキング事業	イベント	3歳以上の男女	なし	4	4			室場	20
68	季節イベント	イベント	3歳以上の男女	なし	4	4			研修室	20

### (3) お客様への支援策

お客様の利用目的を的確に汲み取り、適切な対応を素早く行うとともに、楽しく、安全に利用していただけるよう、お客様本位の快適で柔軟な施設運営を実現します。

#### ア スポーツ相談の実施

運動の方法、指導者紹介、サークル設立に向けたアドバイスなどを行います。

#### イ 団体・サークル活動への支援

「横浜スポーツ・レクリエーションフェスティバル」において、ダンスや体操などで活動する地元スポーツサークルの成果発表を実施します。

#### ウ 空き情報の提供

ホームページ等のインターネットで、随時各体育室の空き情報を提供します。

#### エ 他施設利用料金支払いへの対応

複数施設のご利用には、当体育協会が管理するスポーツセンターの利用料金が一括精算できるようにします。

#### オ トレーニング支援

初めてご利用される方には、インストラクターが健康状態やトレーニングの目的などを聞き、利用方法などを丁寧に説明します。また、希望されるお客様に対し、トレーニングメニューを作成します。

#### カ 個人利用月間予定表の掲出

月間利用予定表を作成し、ホームページや印刷物で周知します。

#### キ 多彩な支払方法電子マネーの導入

Suica・PASMO等の電子マネーによる支払いのほか、インターネットによる教室参加申込者は、クレジットによる支払いを可能とします。

### (4) 自主事業計画

#### ア 時間外事業

月曜日から土曜日は23時までの深夜営業、日曜日・祝日は午前7時30分からの早朝営業を実施します。

#### イ 飲食事業

飲食事業として飲料の自動販売機を設置します。自動販売機は電子マネー端末併設、災害用ベンダー機等を備えたものを継続して導入します。

#### ウ 物販・レンタル事業

多様な種目で利用されるお客様に対し、魅力的な商品を揃えます。また、手軽にスポーツセンターで運動できるように、ラケット・シューズなどのスポーツ用具の貸し出しを行います。

#### エ 年末年始の開館

スポーツ施設条例施行規則で定められている12月28日から翌年1月4日までの8日間の休館日を、12月30日から翌年1月3日までの5日間とし、3日間営業日を拡大します。

#### オ 派遣事業の実施

金沢区民の健康志向を高め、活力ある明るい元気なまちにするため、地域に出向いた派遣事業を積極的に実施します。

### (5) スポーツ医科学に基づくサービスの実施

当体育協会は、金沢スポーツセンターにおける健康増進施設及び指定運動療法施設の運営者として認定されています。引き続き、スポーツ医科学に基づくサービスを積極的に展開します。

## 5 施設管理について

### (1) 施設の点検計画

#### ア 日常点検

日常点検チェックシートに基づいて、点検項目と回数、ルート等を定め、職員が1日6回目視・触診等により行い、異常・不具合箇所、遺失物の早期発見に努めます。

#### イ 定期点検

施設の老朽化に伴い、建物・設備維持管理の品質保持のために、協力企業である設備維持管理業者に点検業務を委託します。定期点検の結果、不具合箇所が発見された場合は、金沢区地域振興課に至急報告します。

### (2) 修繕計画

平成28年度実施する修繕計画は次のとおりです。基準額（税別350万円）を上回る見積額を伴う場合でも、コストバランスを考慮のうえで執行が可能と判断できる場合は、金沢区地域振興課と事前に協議し当体育協会負担による修繕を検討します。

予定する修繕	場所	内容
照明器具の更新	体育室	LED更新の工事
男女トイレ・ウォシュレット交換	トイレ	ウォシュレットへの更新工事
建物劣化による小破・緊急修繕		

### (3) 清掃計画

予防清掃により汚損の発生頻度を少なくし、管理コスト縮減と快適性を保持します。

#### ■ 日常清掃計画

清掃箇所	頻度
衛生設備(トイレ、更衣室、シャワー室 等)の洗浄	1日3~6回
体育室	適宜(モップ清掃は1日6回)
ロビー、廊下、自動販売機周辺	1日1回以上
窓、鏡	適宜
器具倉庫、機械室	1日1回以上
事務室	適宜
出入り口マット	1日1回以上

#### ■ 定期清掃計画

清掃箇所	内容	回数
床清掃(通常)	材質にあわせた清掃方法で汚れ箇所を重点的に実施する 洗浄(モルタル等): 除塵し、モップがけ 洗浄・ワックス(タイル部等): 除塵、ポリッシャー・ワックスがけ カーペット(カーペット部): シャンピングまたはクリーニング	4回/年
床定期清掃(はく離)	通常清掃でワックス掛けを行っている部分の汚れ・ワックスをはく離	1回/年
ガラス・鏡	洗剤にて汚れを落とし、水切りして拭き取る	4回/年
シャワー室壁面	壁面の汚れの除去、床面や排水溝のゴミの除去を行う。 年2回シャワーヘッドの分解清掃を実施する	12回/年
換気扇・ガラリ	付着したホコリ等を除去し、適性な換気能力を維持する	1回/年



(4) 備品管理

「横浜市金沢スポーツセンター指定管理者 業務の基準」及び「横浜市金沢スポーツセンターの管理運営に関する基本協定書」に基づき、適正な管理を行い良好な状態に保ちます。

管理に際しては、横浜市が所有する備品（Ⅰ種）と自己の費用により購入又は調達した備品（Ⅱ種）を区別して帳票に記載します。

(5) 外構管理計画

外構の点検は、落ち葉清掃や害虫発生、マンホールや点字ブロックの浮きを1日2回以上実施し、状態を確認します。不具合や危険箇所を発見した場合は、直ちにフェンスなどの設置により「触れない」「近寄らない」などといった安全確保を行い、早急な対応を行ないます。

(6) 植栽管理計画

日常的な植栽点検や建物周囲の落ち葉清掃は、外構点検に併せて行います。

樹木の剪定作業等は、高所作業や、専用薬剤の散布など高度な専門的技術を伴う施工が必要となるため、樹木管理を専門とする業者に当該作業を委託します。

■植栽管理業務

植栽管理	内容	実施月
低木刈込	枝つめ・枝すかしを行う。樹木の基本の形を整え、余分な枝を取り除く	6月
除草	機械、または人力除草	6・8・11月
薬剤散布	けむし・アブラムシ等の樹木への寄生虫防除	6・8月
施肥	樹木にあった肥料を適期に与える	12月
中・高木剪定	樹木の育成状況により適宜選定を実施	本年度は予定なし

(7) 環境保全計画

環境保全行動を推進し温室効果ガスを削減します。

トレーニング室前でのグリーンカーテンの設置

はまっ子どうしの販売を通じた水源保全活動の支援

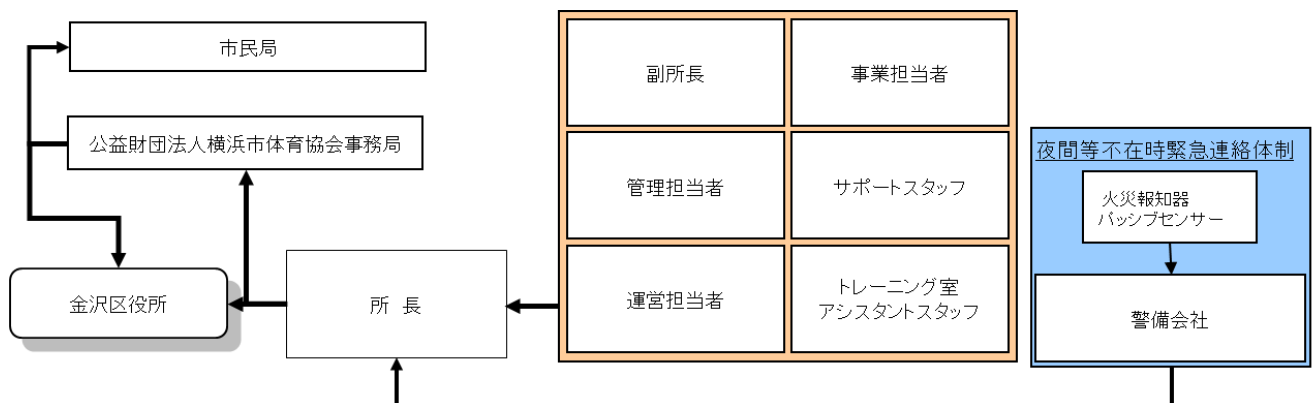
6 安全管理について

(1) 危機管理体制

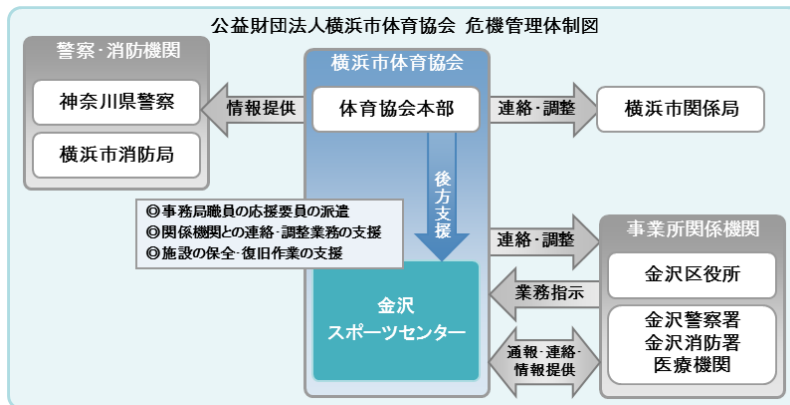
緊急時において迅速かつ効果的な対応を行うため、危機管理体制を確立します。

また、施設での緊急連絡体制とともに体育協会全体の危機管理組織体制を確立し行動します。

■緊急時の連絡体制



## ■危機管理体制



### (2) 日常安全管理

日常点検計画に基づき、施設巡回点検を実施します。また、消防計画に基づき自衛消防隊による消防訓練を年2回実施します。

- ・ 消火訓練又は、参集訓練 1回
- ・ 避難誘導訓練 1回

### (3) 緊急・救急体制及び通常時の体制

#### ア 急病人及び負傷者への対応

急病人や負傷者が発生した場合は、即時に現場に急行し初期対応します。重篤と判断した場合はレシーバーを用いて他の職員に救急車の要請を指示するとともに、必要に応じてAEDを持って来る旨を指示します。救急隊の到着まで、一次救命措置を行います。

#### イ 軽症者への対応

軽症者は、救護室等で応急処置を行った後、近隣病院などを紹介します。

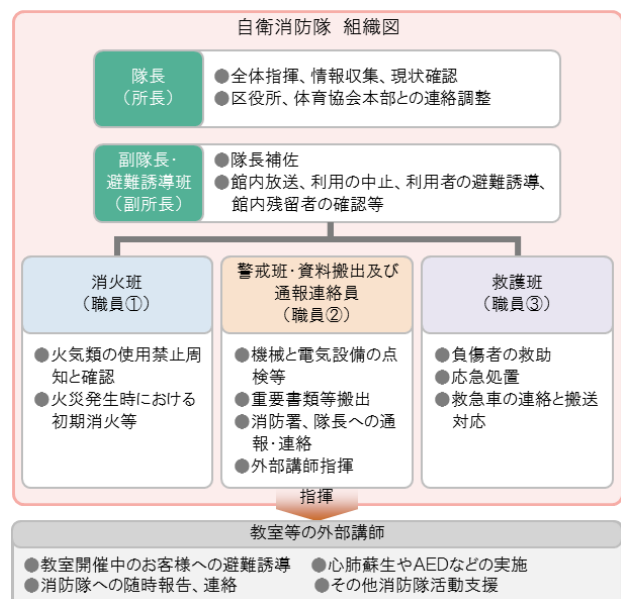
#### ウ 有資格者の配置と訓練

常勤職員は、横浜市消防長認定の応急手当普及員の資格取得者を配置し、金沢スポーツセンターに従事する全職員を対象に心肺蘇生法・AED操作研修を実施します。

### (4) 災害発生時の体制と迅速な対応

「災害対応マニュアル」及び「災害時等における施設利用の協力に関する協定」に基づき行動します。

また、災害時の万全な対応を可能とするために、金沢スポーツセンターの消防計画を策定し、自衛消防隊を組織します。災害発生時は、自衛消防隊の各役割のもと、お客様の安全確保を第一に避難誘導や応急救護等の行動を迅速かつ的確に行います。



## (5) 休館日・夜間（閉館後）警備体制

休館日・夜間の施設内外の警備は、外部からの建物内侵入を阻止するために、神奈川県公安委員会から認定を受けた警備業者による機械警備及び巡回警備を実施します。常時セットする機械警備での警戒に加え、夜間に1回の巡回を実施し、直接現場確認をするようにします。

巡回警備時には施錠の確認のほか、人の潜伏や火種がないかを特に注意します。

## (6) 補償体制

建築物などの設備構造上の欠陥あるいは管理上の不備等に起因して、お客様に身体的傷害や財物損壊を与えた場合に備え、施設賠償責任保険に加入します。

### ■ 加入する施設賠償責任保険

保険種類	保険内容	補償限度額
施設賠償責任保険	施設側の瑕疵により、お客様に対する身体及び物品等に被害が発生した場合の賠償保険	対人：1人につき1億円、1事故につき1億円 期間中1億円 対物：1事故につき1億円、期間中1億円

## 7 地域との協力について

### (1) 地域支援の取組

#### ア 子どもの体力向上事業への取組

- ・ 子どもの体力向上に関わる「苦手克服教室」や児童が定期的に運動に親しむ機会の提供を拡充します。
- ・ 小学校等で「中休み」や「放課後キッズ」など小学校等で、児童が関心を持てる運動やスポーツを紹介し、運動に親しむ機会を拡充します。
- ・ 幼児期の運動習慣の機会提供を行いません。

#### イ 障がい児・者へのスポーツ支援

中途障がい者団体や障がい者への健康づくりために活動している事業と連携し、健康づくり等の支援を行います。

#### ウ 高齢者の生きがい・健康づくりへの支援

定期教室でのシニア世代対象プログラムを拡充する他、スポーツセンターから離れた場所での運動教室を開催することで、区全域において健康づくりを支援します。

### (2) 地域連携の取組

私たち体育協会は、地域における課題や特性を理解し、金沢区体育協会、スポーツ推進委員、青少年指導員、子ども会、老人クラブ連合会、さわやかスポーツ普及委員会と連携し、区民へより良いスポーツ活動を提供していきます。

### (3) 地域貢献の取組

- ・ 地元住民の方の雇用の場として、また区内の学校が行う職業体験・インターンシップの場として協力します。
- ・ 地元の事業者として、地域のための寄付・協賛などのチャリティ活動に取り組みます。
- ・ 地区社会福祉協議会や「オフィスかなざわ」の登録団体などと協力して活動を支援します。
- ・ 障がい児・者の社会活動促進のため、福祉団体等から優先的に物品を調達します。

## 8 モニタリング計画について

PDCA マネジメントサイクルに則り、計画から実践、評価、そして改善というプロセスを経て、さらに次の計画に反映させることにより、業務水準の向上に繋がります。

項目	内容	時期・頻度
お客様アンケート	各種商品やサービスなどお客様に満足度を調査	2回/年
ご意見箱	施設受付付近に誰でも自由に記載できるアンケート	常時
市コールセンター	市コールセンターに設置されているご意見ダイヤル	常時
オープンミーティング	区のスポーツ振興に関することやよりよい施設運営を行うための意見交換会	1回/年
ホームページ	お問い合わせ受付メール	

## 9 管理運営経費について

別紙、収支予算書に基づき、適正に執行していきます。

横浜市体育協会では、金沢スポーツセンターの光熱水費の節約対策を検討してまいりますが、今後、光熱水費等の値上げがある場合には、改めまして協議をお願いいたします。

## 収支予算書

## 1 総括表

## (1) 収入

(千円、税込み)

項 目	平成28年度	平成29年度	平成30年度	平成31年度	平成32年度	備考
①指定管理料	39,800					
②利用料金収入	22,082					
③利用料金収入 (駐車場)	4,547					
④スポーツ教室等事業収入	42,318					
⑤広告業務収入	90					
小計 (①+②+③+④+⑤) (A)	108,837	0	0	0	0	
⑥自主事業による収入 (B)	9,308					
項 目						
スポーツ教室等事業 (時間外)	793					
飲食事業	0					
物販事業	3,953					
利用料金収入 (時間外)	2,748					
利用料金収入 (駐車場) (時間外)	1,617					
その他	197					
合計 (A) + (B)	118,145	0	0	0	0	

## (2) 支出

(千円、税込み)

項 目	平成28年度	平成29年度	平成30年度	平成31年度	平成32年度	備考
①維持管理運営費用 (C)	111,898	0	0	0	0	
項 目						
人件費	43,628					
修繕費	3,780					
設備管理費・保安警備費	5,355					
備品購入費・消耗品費	5,926					
外構・植栽管理費・廃棄物処理費	1,296					
広報費・印刷製本費	2,160					
光熱水費・燃料費	11,995					
保険料	2,388					
使用料・賃借料	6,505					
委託料・謝金	23,463					
公租公課	230					
その他 (旅費、通信運搬費、支払手数料、会費)	5,172					
②自主事業による経費 (D)	6,247					
項 目						
スポーツ教室等事業 (時間外)	842					
飲食事業	0					
物販事業・レンタル事業	1,911					
その他	3,494					
合計 (C) + (D)	118,145	0	0	0	0	

## 収支予算書

## 2 指定管理・収入の部

		内 訳	合計金額 (千円、税込み)
合計 (①+②+③+④+⑤+⑥)			108,837
①指定管理料			39,800
②利用料金収入			22,082
項 目	第1体育室(団体)		5,508
	第2体育室(団体)		1,046
	第3体育室(団体)		1,699
	研修室(団体)		796
	体育室(個人)		2,100
	トレーニング室(個人)		9,805
	付帯設備利用料金		1,128
③利用料金収入(駐車場)		時間内駐車場収入	4,547
④スポーツ教室等事業収入		スポーツ教室参加料収入、託児参加料収入	42,318
⑤広告業務収入		広告業務収入	90
⑥その他			

※ 必要に応じて小区分を設定しても構いません。

収支予算書

3 指定管理・支出の部

		積算内訳	合計金額 (千円、税込み)
① 維持管理運営費用			107,393
項 目	人件費	常勤職員報酬、退職金手当積立金、アルバイト賃金	43,628
	修繕費	小破修繕	3,780
	設備管理費	総合管理業務、消防設備、温水ヒーター、自動ドア、自家用電気設備、冷温水器発生機、簡易水道検査、ガスヒーポン、バスケットボールコート点検	4,383
	保安警備費	警備業務委託	972
	備品購入費	事務備品・体育用具	2,700
	消耗品費	事務用品等、スポーツ教室用	3,226
	外構・植栽管理費	樹木管理委託	1,080
	廃棄物処理費	廃棄物処理費	216
	広報費	教室参加者募集、施設のPR	1,080
	印刷製本費	教室参加者募集、施設リーフレット作成	1,080
	光熱水費	電気代、水道代、ガス代	11,988
	燃料費	自家発電装置補給用等	7
	保険料	スポーツ教室安全保険、施設賠償保険、託児保険	2,388
	使用料・賃借料	駐車場機器、トレーニング機器、その他	6,505
	委託料	集配金業務・保守、システム構築・保守、その他	864
	謝金	スポーツ教室指導謝金、託児委託料	17,791
	公租公課費	事業所税資産割・事業所税従業員割、その他	236
	間接事務費	バックアップ体制をとる体育協会本部の管理経費として、(総事業費-再委託料-人件費)×10%	4,523
	旅費	事務局等への交通費等	54
	通信運搬費	電話料・インターネット通信料・切手代等	351
支払手数料	集配手数料他・振込手数料等	454	
会費及び負担金	地域行事への参加料 健康増進施設年会費等	87	
租税公課費	売上に係る仮受消費税等と仕入に係る仮払消費税等の差額分		

※1 次の例を参考に記載してください。

人件費・・・報酬、賃金、手当、社会保険料、福利厚生費など

※2 必要に応じて小区分を設定しても構いません。

収支予算書

4 自主事業・収入の部

		内 訳	合計金額 (千円、税込み)
⑤ 自主事業による収入			9,308
項 目	スポーツ教室等事業（時間外）	時間外スポーツ教室参加料収入	793
	飲食事業（自動販売機）	自動販売機収入	2,221
	物販事業（レンタル）	体育用具等レンタル収入	273
	物販事業（物品販売）	体育用具等物品販売収入	1,459
	利用料金収入（時間外）	貸館収入、個人利用収入、トレーニング室深夜定期券	2,748
	利用料金収入（駐車場） （時間外）	時間外駐車場収入	1,617
	派遣指導	行政や地域団体からの依頼等による派遣指導	197

※ 必要に応じて小区分を設定しても構いません。



## 収支予算書

## 5 自主事業・支出の部

		内 訳	合計金額 (千円、税込み)
② 自主事業による経費			6,247
	スポーツ教室等事業（時間外）	報償費、保険料、室料	842
	飲食事業（自動販売機）	自動販売機 電気代、目的外使用料	391
	物販事業（レンタル）	物品購入費	54
項	物販事業（物品販売）	物品購入費	1,466
目	利用料金支出（時間外）	時間外アルバイトスタッフ賃金、光熱水費	3,472
	施設管理（駐車場）（時間外）	時間外駐車場支出	11
	派遣指導	交通費等	11
	その他		

※ 必要に応じて小区分を設定しても構いません。