

**平成 28 年度**  
**横浜市港南スポーツセンター**  
**事業計画書**

**公益財団法人横浜市体育協会**

## 目次

1	基本方針 .....	3
2	運営実施体制・職員配置について .....	3
3	施設の平等・公平な利用の確保について .....	4
4	施設の効用の最大限発揮について .....	4
5	施設管理について .....	8
6	安全管理について .....	9
7	地域との協力について .....	11
8	モニタリング計画について .....	12
9	管理運営経費について .....	12

# 平成 28 年度 横浜市港南スポーツセンター事業計画書

## 1 基本方針

### (1) 5つの基本方針

港南区運営方針の基本目標である「つながりはぐくむふるさと港南」を実現するために、次のとおり港南スポーツセンター管理運営の5つの基本方針を策定しました。

- 基本方針① 港南区のスポーツ・健康づくり拠点として施設価値を高めます。
- 基本方針② 地域と協働で進める安全・安心なまちづくりに貢献します。
- 基本方針③ 区民の健康寿命を延ばす協働活動を実施します。
- 基本方針④ 社会的・経済的に配慮した計画的な施設の維持管理を実施します。
- 基本方針⑤ 社会的責任活動を実践します。

基本方針は、管理運営に係る全てのスタッフに浸透させ、どんな場面でもこの基本方針に立ち返ることで、次の目標を達成します。

### (2) 平成 28 年度の数値目標

□延利用者数	389,500 人
□利用料金収入	26,675,000 円
□教室参加料収入	51,559,000 円
□健康増進プログラムの実施	年間 3,000 回以上

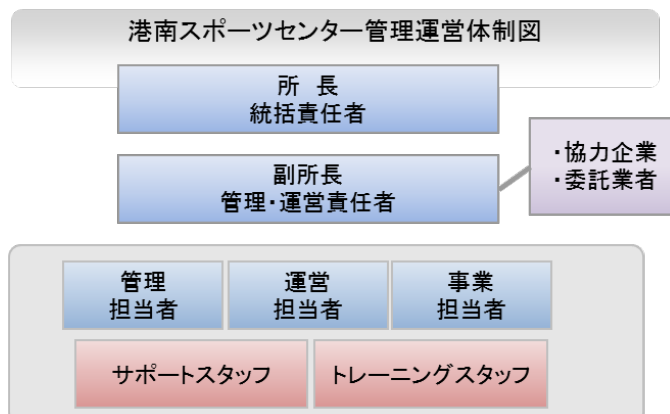
### (3) 平成 28 年度の重点項目

- ア 施設の魅力づくり
- イ 地域や近隣施設、障がい者団体など事業連携
- ウ 建物劣化診断に基づく効果的な修繕の実施
- エ 照明 LED 化などコスト縮減と環境保護

## 2 運営実施体制・職員配置について

私たちは体育協会の総合力を活かして、安全かつ効率的な管理運営体制を構築します。また、専門性を要する設備維持管理業務は、安全・確実に行うために、豊富な実績と高い能力を有する専門業者に作業を委託します。

### (1) 港南スポーツセンターの管理運営体制



職務	人数	有する資格等
統括責任者(所長)	1	防火管理者、健康運動指導士ほか
運営責任者(副所長)	1	体育施設管理士
管理担当	1	
運営担当	1	
事業担当	1	
受付・事務スタッフ	1日6名	
トレーニング室スタッフ	1日3名	

## (2) 研修計画

下記の研修を実施します。

研修名	対象
心肺蘇生・AED 操作研修	全スタッフ
ノーマライゼーション研修	全スタッフ
人権研修	全スタッフ
個人情報保護研修	全スタッフ
公共サービス従事者研修(条例等解釈、コンプライアンス)	全スタッフ
接遇研修	全スタッフ
インストラクター研修	指導職員、スタッフ
マネジメント研修	主任・副主任

## 3 施設の平等・公平な利用の確保について

### (1) 施設の平等・公平な利用の確保に向けた取組

- ア 公共サービス従事者研修の実施
- イ 人権啓発推進者の配置、人権研修の実施
- ウ 条例解釈勉強会の実施（利用許可に関する理解の徹底）

### (2) 誰にでもやさしいサービスの提供

- ア 元気でさわやかな挨拶と暖かい笑顔でお客様のお迎えとお見送りをします。
- イ 受付に「筆談具」「老眼鏡」「コミュニケーションボード」を用意します。
- ウ 施設利用案内やリーフレットに、「英語表記版」を作成し、外国人のお客様へ配布します。
- エ 散在する自転車をなくすことで、安全・安心な歩行空間を確保します。
- オ だれにでもわかりやすい外国語・絵文字・ふり仮名を使用した案内サインを掲示します。

## 4 施設の効用の最大限発揮について

### (1) 広報・利用促進計画

施設特性と周辺環境を最大限に活用し、お客様に魅力溢れるスポーツプログラムを提供し、スポーツに親しむ機会を増やします。

## ア 広報計画

教室や事業各々の募集開始時期や進捗状況等を踏まえながら、紙媒体やウェブへの広告掲載など戦略的・計画的な広報活動を展開します。

## イ 利用促進策

- ・ 濱ともカードによる高齢者の利用促進  
横浜市健康福祉局「優待施設利用促進事業」に協力し、65歳以上の方を対象に毎月5日・15日に、カード提示でトレーニング室の利用料金300円を100円割引きます。
- ・ ロビーの有効活用  
ロビーを有効活用したパネル展示等を行います。
- ・ 託児つき教室の実施  
子育て世代のスポーツ教室参加者を対象に、託児サービスを実施します。
- ・ 回数券の販売  
1回分のプレミアムをつけた回数券を引き続き販売します。
- ・ ウォーキングステーション  
ランニング・ウォーキングステーションとしてスポーツセンターを基点としたコースマップの配布やロッカーの貸し出しを行い、港南区民の健康増進に寄与します。

## (2) 教室計画

私たちは港南区民のスポーツ実施率を高めるために、公益スポーツ団体の強みである多目的・多世代への豊富なプログラムによって教室事業を構成します。

区内高齢化率26.3%と横浜市内4番目の高さである港南区は、超高齢化社会の中で一人ひとりが元気に暮らせるよう、高齢者を対象とした体操教室や健康寿命を延ばす教室の事業を実施します。

また託児対応の教室や親子教室など、子育て世代に向けたプログラムも拡充します。

■教室事業一覧(定期教室・当日受付教室・イベント)

	教室名	種別	対象	託児	期数	年間回数	曜日	時間区分	室場	募集人数	参加料 (1回単価)
1	月曜9時のおはようヨガ	事前	16歳以上	なし	4	36	月	A	3体	50	500
2	月曜10時はじめてのピラティス	事前	16歳以上	なし	4	36	月	A	3体	50	500
3	赤ちゃんと一緒にHipHop	事前	6ヶ月~1歳半と保護者	なし	9	27	月	B	研修室	10	600
4	火曜9時ピラティス	事前	16歳以上	あり	4	40	火	A	3体	50	500
5	火曜10時ピラティス	事前	16歳以上	なし	4	40	火	A	3体	50	500
6	火曜11時ヨガ	事前	16歳以上	なし	4	40	火	B	3体	50	500
7	火曜姿勢コンディショニング(骨盤調整編)	事前	16歳以上	なし	4	40	火	B	3体	50	500
8	トータルフィットネス	事前	16歳以上	なし	4	40	火	B	1体	100	500
9	火曜卓球	事前	16歳以上	なし	4	40	火	F	1体	84	750
10	夜の太極拳	事前	16歳以上	なし	4	40	火	F	3体	50	540
11	水曜姿勢コンディショニング(オムニバス編)	事前	16歳以上	なし	4	40	水	A	研修室	16	500
12	水曜姿勢コンディショニング(体幹リメイク編)	事前	16歳以上	あり	4	40	水	A	研修室	16	500
13	水曜卓球	事前	16歳以上	なし	4	40	水	A	1体	84	750
14	夜の太極拳	事前	16歳以上	なし	4	40	水	C	1体	175	540
15	ナイト 不調改善	事前	16歳以上	なし	4	24	水	F	研修室	10	800
16	テアエクササイズ	当日	16歳以上	なし	4	44	水	B	3体	50	500
17	朝のバドミントン	事前	16歳以上	なし	4	40	木	A	1体	55	970
18	夜のバドミントン	事前	16歳以上	なし	4	40	木	F	2体	33	970
19	木曜10時40分Hula	事前	16歳以上	あり	4	40	木	B	研修室	20	500
20	木曜11時50分Hula	事前	16歳以上	なし	4	40	木	B	研修室	20	500
21	パワーヨガ	事前	16歳以上	なし	4	40	木	C	3体	50	500
22	木曜姿勢コンディショニング(背中スッキリ編)	事前	16歳以上	なし	4	40	木	C	3体	50	500
23	シェイプフィットネス初級	事前	16歳以上	なし	4	40	金	A	3体	40	500
24	シェイプフィットネス中級	事前	16歳以上	なし	4	40	金	A	3体	40	500
25	金曜11時ヨガ	事前	16歳以上	なし	4	40	金	B	3体	50	500
26	金曜12時ピラティス	事前	16歳以上	なし	4	40	金	B	3体	50	500
27	運動習慣実践塾	事前	16歳以上	なし	2	40	金	C	研修室	15	500
28	金曜Hula	事前	16歳以上	なし	4	40	金	F	研修室	20	500
29	骨盤調整ヨガ	事前	16歳以上の女性	なし	4	40	土	B	3体	50	500
30	朝の太極拳	事前	16歳以上	なし	4	40	土	A	1体	100	540
31	土曜11時Hula	事前	16歳以上	なし	4	40	土	B	研修室	20	500
32	火曜1時てんこつ体操	事前	60歳以上	なし	4	40	火	C	研修室	25	350
33	火曜2時てんこつ体操	事前	60歳以上	なし	4	40	火	C	研修室	25	350
34	水曜11時てんこつ体操	事前	60歳以上	なし	4	40	水	C	研修室	25	350
35	水曜12時てんこつ体操	事前	60歳以上	なし	4	40	水	C	研修室	25	350
36	木曜9時てんこつ体操	事前	60歳以上	なし	4	40	木	A	研修室	25	400
37	金曜11時てんこつ体操	事前	60歳以上	なし	4	40	金	B	研修室	25	400
38	金曜9時のお元気体操	事前	55歳以上	なし	4	50	金	A	1体	100	350
39	金曜10時のお元気体操	事前	55歳以上	なし	4	50	金	A	1体	100	350
40	金曜12時のお元気体操	事前	55歳以上	なし	4	50	金	B	1体	100	350
41	金曜1時半のお元気体操	事前	55歳以上	なし	4	50	金	C	1体	100	350
42	親子体操(ラビット)	事前	満2歳児と保護者	あり	4	40	火	A	2体	40	500
43	親子体操(チャーター)	事前	満2歳半~4歳児と保護者	あり	4	40	火	B	2体	40	500
44	火曜幼児体操(ラッコ)	事前	年少~年中	なし	4	40	火	D	2体	40	380
45	火曜幼児体操(アザラン)	事前	年中~年長	なし	4	40	火	D	2体	40	380
46	火曜体育苦手克服	事前	小学1~6年生	なし	4	40	火	E	2体	40	540
47	水曜親子リトミック(マンタ)	事前	満2~4歳児と保護者	あり	4	40	水	A	2体	40	500
48	水曜親子リトミック(ペンギン)	事前	満1歳半~2歳児と保護者	あり	4	40	水	B	2体	40	500
49	子ども運動基礎(かけっこ、マット、ボール)	事前	小学1~6年生	なし	4	40	水	D	2体	40	540
50	小学生体力向上(走・跳・投)	事前	小学1~6年生	なし	4	40	水	E	2体	40	540
51	キンダーHip Hop	事前	年少~年長	なし	4	40	木	D	研修室	20	600
52	キッズHip Hop	事前	年中~小学2年生	なし	4	40	木	D	研修室	20	600
53	ジュニアHip Hop	事前	小学1~6年生	なし	4	40	木	E	研修室	20	600
54	木曜幼児体操(ラッコ)	事前	年少~年中	なし	4	40	木	D	2体	40	380
55	木曜幼児体操(アザラン)	事前	年中~年長	なし	4	40	木	D	2体	40	380
56	木曜体育苦手克服	事前	小学1~6年生	なし	4	40	木	E	2体	40	540
57	Jrバドミントン	事前	小学1~6年生	なし	4	40	金	E	1半	36	540
58	歌声サロン	事前	16歳以上	なし	4	40	火	A	研修室	30	350
59	健康マージャン(入門)	事前	16歳以上	なし	4	20	木	B	研修室	30	600
60	健康マージャン(初級1)	事前	16歳以上	なし	4	20	木	B	研修室	30	600
61	健康マージャン(初級2)	事前	16歳以上	なし	4	20	木	C	研修室	30	600
62	ベビーマッサージ	事前	2ヶ月~1歳6ヶ月	なし	7	21	金	B	その他	10	1,260
63	月曜11時エアロ&ボディバランス	当日	16歳以上	なし	1	36	月	B	3体	40	500
64	ウェルビクス	当日	16歳以上	なし	1	36	月	B	3体	40	500
65	月曜1時半お元気体操	当日	55歳以上	なし	1	36	月	C	3体	50	400
66	火曜9時ズンバ	当日	16歳以上	なし	1	44	火	A	1体	50	500
67	火曜11時半お元気体操	当日	55歳以上	なし	1	44	火	B	1体	80	400
68	のんびりヨガ	当日	55歳以上	なし	1	40	土	B	3体	40	500
69	マリノスサッカー(親子)	イベント	4~6歳と保護者	なし	1	4	月	D	1体	25	1,800
70	マリノスサッカー(小学生)	イベント	小学1~3年生	なし	1	4	月	E	1体	45	1,200
71	音で遊ぼう	イベント	2ヶ月~	なし	1	4	土	A	2体	60	500
72	小学生夏・冬スペシャル	イベント	小学1~3年生	なし	1	12	月	C	2体	40	540
73	ジュニア教室夏・冬スペシャル	イベント	16歳以上	なし	1	4	月	C	2体	20	540
74	お試しピラティス	当日	16歳以上	なし	1	1	火	A	3体	40	500
75	お試しヨガ	当日	16歳以上	なし	1	1	火	B	3体	40	500
76	お試し姿勢コンディショニング(骨盤調整編)	当日	16歳以上	なし	1	1	火	B	3体	40	500
77	お試しトータルフィットネス	当日	16歳以上	なし	1	1	火	A	1体		500
78	お試し太極拳	当日	16歳以上	なし	1	1	土	A	1体	40	540
79	お試し姿勢コンディショニング(オムニバス編)	当日	16歳以上	なし	1	1	水	A	研修室	16	500
80	お試しバドミントン	当日	16歳以上	なし	1	1	木	A	1体	30	970
81	お試しシェイプフィットネス	当日	16歳以上	なし	1	1	金	A	3体	40	500
82	お試し骨盤調整ヨガ	当日	16歳以上	なし	1	1	土	B	3体	40	500
83	お試してんこつ体操	当日	60歳以上	なし	1	1	木	A	研修室	20	350
84	お試してんこつ体操	当日	60歳以上	なし	1	1	金	B	研修室	20	350

### (3) お客様への支援策

お客様の利用目的を的確に汲み取り、適切な対応を素早く行うとともに、楽しく、安全に利用していただけるよう、お客様本位の快適で柔軟な施設運営を実現します。

#### ア スポーツ相談の実施

運動の方法、指導者紹介、サークル設立に向けたアドバイスなどを行います。

#### イ 団体・サークル活動への支援

「横浜スポーツ・レクリエーションフェスティバル」において、ダンスや体操などで活動する地元スポーツサークルの成果発表を実施します。

#### ウ 空き情報の提供

館内掲示等で、随時各体育室の空き情報を提供します。

#### エ 他施設利用料金支払いへの対応

複数施設のご利用には、当体育協会が管理するスポーツセンターの利用料金が一括精算できるようにします。

#### オ トレーニング支援

初めてご利用される方には、インストラクターが健康状態やトレーニングの目的などを聞き、利用方法などを丁寧に説明します。また、希望されるお客様に対し、トレーニングメニューを作成します。

#### カ 個人利用月間予定表の掲出

月間利用予定表を作成し、ホームページ及び館内掲示にて周知します。

#### キ 多彩な支払方法電子マネーの導入

Suica・PASMO等の電子マネーによる支払いのほか、インターネットによる教室参加申込者は、クレジットによる支払いを可能とします。

#### ク 開館時間の柔軟な対応

土曜日、日曜日・祝日の大会時の開館時間を早めることで、スムーズな運営ができるようサポートします。

### (4) 自主事業計画

#### ア 飲食事業

飲食事業として飲料の自動販売機を設置します。自動販売機は電子マネー端末併設、災害用ベンダー機等を備えたものを継続して導入します。

#### イ 物販・レンタル事業

多様な種目で利用されるお客様に対し、魅力的な商品を揃えます。また、手軽にスポーツセンターで運動できるように、ラケット・シューズなどのスポーツ用具の貸し出しを行います。

#### ウ 年末年始の開館

スポーツ施設条例施行規則で定められている12月28日から翌年1月4日までの8日間の休館日を、12月30日から翌年1月3日までの5日間とし、3日間営業日を拡大します。

#### エ 派遣事業の実施

港南区民の健康志向を高め、活力ある明るい元気なまちにするため、地域に出向いた派遣事業を積極的に実施します。

### (5) スポーツ医科学に基づくサービスの実施

当体育協会は、港南スポーツセンターにおける健康増進施設及び指定運動療法施設の運営者として認定されています。引き続き、スポーツ医科学に基づくサービスを積極的に展開します。

## 5 施設管理について

### (1) 施設の点検計画

#### ア 日常点検

日常点検チェックシートに基づいて、点検項目と回数、ルート等を定め、職員が1日6回目視・触診等により行い、異常・不具合箇所、遺失物の早期発見に努めます。

#### イ 定期点検

施設の老朽化に伴い、建物・設備維持管理の品質保持のために、協力企業である設備維持管理業者に点検業務を委託します。定期点検の結果、不具合箇所が発見された場合は、港南区地域振興課に至急報告します。

### (2) 修繕計画

平成28年度実施する修繕計画は次のとおりです。基準額（税込270万円）を上回る見積額を伴う場合でも、コストバランスを考慮のうえで執行が可能と判断できる場合は、港南区地域振興課と事前に協議し当体育協会負担による修繕を検討します。

予定する修繕	場所	内容
電気回線	体育室	電気回線修繕
ライン補修	体育室	体育室ライン補修

### (3) 清掃計画

予防清掃により汚損の発生頻度を少なくし、管理コスト縮減と快適性を保持します。

#### ■ 日常清掃計画

清掃箇所	頻度
衛生設備(トイレ、更衣室、シャワー室 等)の洗浄	1日3~6回
体育室	適宜(モップ清掃は1日6回)
ロビー、廊下、自動販売機周辺	1日1回以上
窓、鏡	適宜
器具倉庫、機械室	1日1回以上
事務室	適宜
出入り口マット	1日1回以上

#### ■ 定期清掃計画

清掃箇所	内容	回数
床清掃(通常)	材質にあわせた清掃方法で汚れ箇所を重点的に実施する 洗浄(モルタル等): 除塵し、モップがけ 洗浄・ワックス(タイル部等): 除塵、ポリッシャー・ワックスがけ カーペット(カーペット部): シャンピングまたはクリーニング	4回/年
床定期清掃(はく離)	通常清掃でワックス掛けを行っている部分の汚れ・ワックスをはく離	1回/年
ガラス・鏡	洗剤にて汚れを落とし、水切りして拭き取る	4回/年
シャワー室壁面	壁面の汚れの除去、床面や排水溝のゴミの除去を行う。 年2回シャワーヘッドの分解清掃を実施する	12回/年
換気扇・ガラリ	付着したホコリ等を除去し、適性な換気能力を維持する	1回/年



(4) 備品管理

「横浜市港南スポーツセンター指定管理者 業務の基準」及び「横浜市港南スポーツセンターの管理運営に関する基本協定書」に基づき、適正な管理を行い良好な状態に保ちます。

管理に際しては、横浜市が所有する備品（Ⅰ種）と自己の費用により購入又は調達した備品（Ⅱ種）を区別して帳票に記載します。

(5) 外構管理計画

外構の点検は、落ち葉清掃や害虫発生、マンホールや点字ブロックの浮きを1日2回以上実施し、状態を確認します。不具合や危険箇所を発見した場合は、直ちにフェンスなどの設置により「触れない」「近寄らない」などといった安全確保を行い、早急な対応を行ないます。

(6) 植栽管理計画

日常的な植栽点検や建物周囲の落ち葉清掃は、外構点検に併せて行います。

樹木の剪定作業等は、高所作業や、専用薬剤の散布など高度な専門的技術を伴う施工が必要となるため、樹木管理を専門とする業者に当該作業を委託します。

■植栽管理業務

植栽管理	内容	実施月
低木刈込	枝つめ・枝すかしを行う。樹木の基本の形を整え、余分な枝を取り除く	6月
除草	機械、または人力除草	6・8・11月
薬剤散布	けむし・アブラムシ等の樹木への寄生虫防除	6・8月
施肥	樹木にあった肥料を適期に与える	12月
中・高木剪定	樹木の育成状況により適宜選定を実施	本年度は予定なし

(7) 環境保全計画

環境保全行動を推進し温室効果ガスを削減します。

第3体育室窓の鎌倉街道沿いにグリーンカーテン設置

はまっ子どうしの販売を通じた水源保全活動の支援

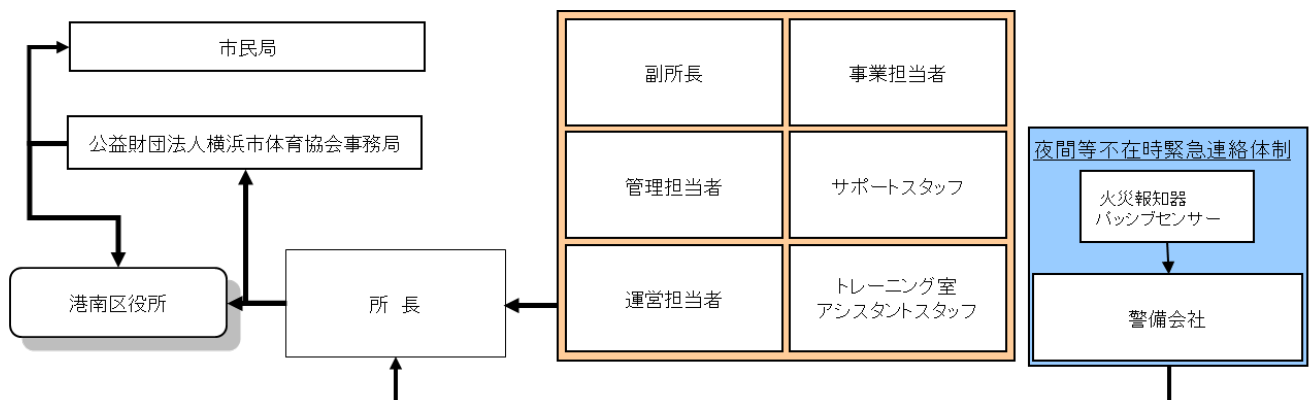
6 安全管理について

(1) 危機管理体制

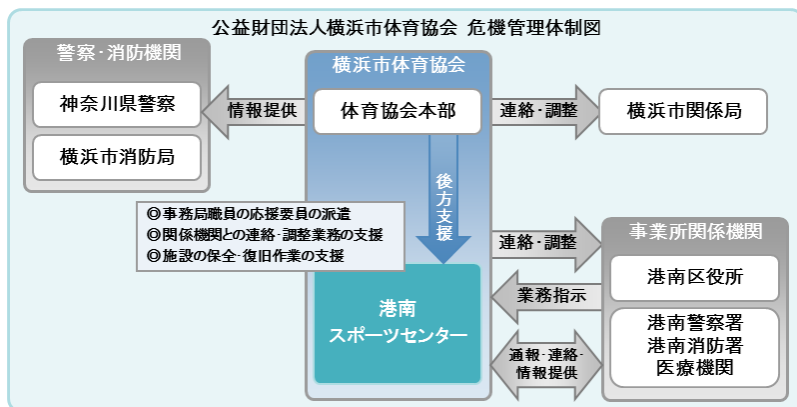
緊急時において迅速かつ効果的な対応を行うため、危機管理体制を確立します。

また、施設での緊急連絡体制とともに体育協会全体の危機管理組織体制を確立し行動します。

■緊急時の連絡体制



## ■危機管理体制



### (2) 日常安全管理

日常点検計画に基づき、施設巡回点検を実施します。また、消防計画に基づき自衛消防隊による消防訓練を年2回実施します。

- ・ 消火訓練又は、参集訓練 1回
- ・ 避難誘導訓練 1回

### (3) 緊急・救急体制及び通常時の体制

#### ア 急病人及び負傷者への対応

急病人や負傷者が発生した場合は、即時に現場に急行し初期対応します。重篤と判断した場合はレスパーを用いて他の職員に救急車の要請を指示するとともに、必要に応じてAEDを持って来る旨を指示します。救急隊の到着まで、一次救命措置を行います。

#### イ 軽症者への対応

軽症者は、救護室等で応急処置を行った後、近隣病院などを紹介します。

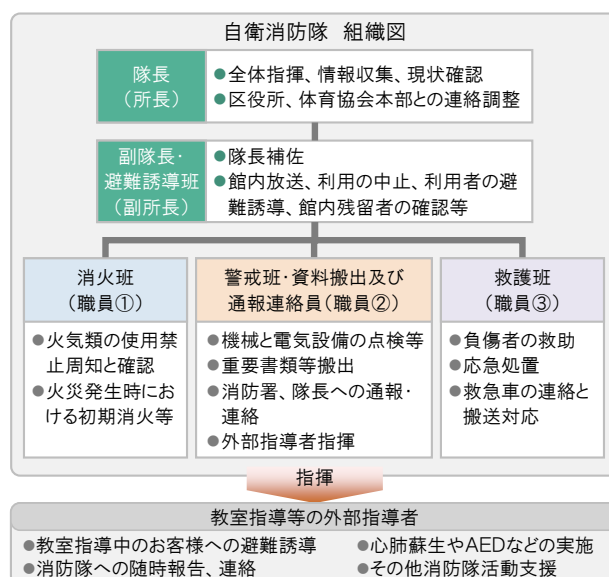
#### ウ 有資格者の配置と訓練

常勤職員は、横浜市消防長認定の応急手当普及員の資格取得者を配置し、港南スポーツセンターに従事する全職員を対象に心肺蘇生法・AED操作研修を実施します。

### (4) 災害発生時の体制と迅速な対応

「災害対応マニュアル」及び「災害時等における施設利用の協力に関する協定」に基づき行動します。

また、災害時の万全な対応を可能とするために、港南スポーツセンターの消防計画を策定し、自衛消防隊を組織します。災害発生時は、自衛消防隊の各役割のもと、お客様の安全確保を第一に避難誘導や応急救護等の行動を迅速かつ的確に行います。



## (5) 休館日・夜間（閉館後）警備体制

休館日・夜間の施設内外の警備は、外部からの建物内侵入を阻止するために、神奈川県公安委員会から認定を受けた警備業者による機械警備及び巡回警備を実施します。常時セットする機械警備での警戒に加え、夜間に1回の巡回を実施し、直接現場確認をするようにします。

巡回警備時には施錠の確認のほか、人の潜伏や火種がないかを特に注意します。

## (6) 補償体制

建築物などの設備構造上の欠陥あるいは管理上の不備等に起因して、お客様に身体的傷害や財物損壊を与えた場合に備え、施設賠償責任保険に加入します。

### ■加入する施設賠償責任保険

保険種類	保険内容	補償限度額
施設賠償責任保険	施設側の瑕疵により、お客様に対する身体及び物品等に被害が発生した場合の賠償保険	対人：1人につき1億円、1事故につき1億円 期間中1億円 対物：1事故につき1億円、期間中1億円

## 7 地域との協力について

### (1) 地域支援の取組

ア ウォーキングを活用した地域の健康づくり

- ・港南スポーツセンターを起点とした、区の魅力スポットを巡りながら区民が気軽に参加できるウォーキング事業を実施し、地元の魅力発信、港南区への集客、地域の健康づくりを推進します。
- ・さまざまな団体の得意分野を活かしながら、ウォーキング事業を実施することで、参加する方へ喜んでいただけるウォーキング事業を提供します。

イ 障がい児・者へのスポーツ支援

障がいのある方に参加を呼びかけ、積極的に受け入れます。身体を動かしたいけれど施設には来られない障がいのある方へは、スポーツセンターから職員が会場まで出向き、運動の機会を提供します。

ウ 高齢者の生きがい・健康づくりへの支援

定期教室でのシニア世代対象プログラムを拡充する他、スポーツセンターから離れた場所での運動教室を開催することで、区全域において健康づくりを支援します。

### (2) 地域連携の取組

私たち体育協会は、地域における課題や特性を理解し、港南区体育協会、スポーツ推進委員、青少年指導員、子ども会、老人クラブ連合会、さわやかスポーツ普及委員会と連携し、区民へより良いスポーツ活動を提供していきます。

### (3) 地域貢献の取組

- ・ 地元住民の方の雇用の場として、また区内の学校が行う職業体験・インターンシップの場として協力します。
- ・ 地元の事業者として、地域のための寄付・協賛などのチャリティ活動に取り組みます。
- ・ 吉原南町内会の月1回清掃など町内会活動へ積極的に参加します。

- ・ 障がい児・者の社会活動促進のため、福祉団体等から優先的に物品を調達します。

## 8 モニタリング計画について

PDCA マネジメントサイクルに則り、計画から実践、評価、そして改善というプロセスを経て、さらに次の計画に反映させることにより、業務水準の向上に繋がります。

項目	内容	時期・頻度
お客様アンケート	各種商品やサービスなどお客様に満足度を調査	2回/年
ご意見箱	施設受付付近に誰でも自由に記載できるアンケート	常時
市コールセンター	市コールセンターに設置されているご意見ダイヤル	常時
オープンミーティング	区のスポーツ振興に関する各主体との意見交換会	1回/年
第三者評価	市指定の評価及び独自取組としての外部評価	1回/5年

## 9 管理運営経費について

別紙、収支予算書に基づき、適正に執行してまいります。

横浜市体育協会では、港南スポーツセンターの光熱水費の節約対策を検討してまいりますが、今後、光熱水費等の値上げがある場合には、改めまして協議をお願いいたします。

## 収支予算書

## 1 総括表

## (1)収入

(千円、税込み)

項 目	平成28年度	平成29年度	平成30年度	平成31年度	平成32年度	合計	備考
①指定管理料	43,900						
②施設運営収入 (A)	80,232						
項 目	利用料金収入	26,576					
	利用料金収入(駐車場)	0					
	スポーツ教室等事業収入	49,359					
	文化系教室収入	1,660					
	託児事業収入	540					
	広告業務収入	90					
その他	2,007						
③自主事業による収入	3,820						
項 目	スポーツ教室等事業(時間外)	0					
	飲食事業	0					
	物販事業	3,490					
	利用料金収入(時間外)	99					
	利用料金収入(駐車場)(時間外)	0					
	その他	231					
合計(②+③)	84,052						

## (2)支出

(千円、税込み)

項 目	平成28年度	平成29年度	平成30年度	平成31年度	平成32年度	合計	備考
④維持管理運営費用 (B)	124,132						
項 目	人件費	45,739					
	修繕費	2,700					
	設備管理費・保安警備費	6,597					
	備品購入費・消耗品費	4,657					
	外構・植栽管理費・廃棄物処理費	680					
	広報費・印刷製本費	2,226					
	光熱水費・燃料費	16,732					
	保険料	3,372					
	使用料・賃借料	6,406					
	委託料・謝金	29,072					
	公租公課	370					
	旅費	38					
	会議賄い費	0					
	通信運搬費	273					
	支払手数料	657					
	会費及び負担金	216					
	事務経費本部分	0					
その他	4,397						
⑤自主事業による経費	1,813						
項 目	スポーツ教室等事業(時間外)	0					
	飲食事業	0					
	物販事業	1,698					
	その他	115					
合計(④+⑤)	125,945						

収支予算書

2 指定管理・収入の部

		内 訳	合計金額 (千円、税込み)
合計 (A)			80,232
利用料金収入			26,576
項 目	第1体育室(団体)	平成26年度実績に準拠(稼働率、実収入率) A区分696コマ×89.8%(団体稼働率)×@2,000×92.8%(実収入率) (1,160千円) B区分696コマ×88.9%×@2,000×90.5% (1,119千円) C区分696コマ×88.1%×@2,000×92.9% (1,139千円) D区分696コマ×66.8%×@1,500×90.9% (633千円) E区分692コマ×88.6%×@2,000×95.4% (1,169千円) F区分692コマ×94.2%×@2,500×96.8% (1,577千円)	6,797
	第2体育室(団体)	平成26年度実績に準拠(稼働率、実収入率) A区分348コマ×55.5%(団体稼働率)×@2,000×88.6%(実収入率) (342千円) B区分348コマ×62.6%×@2,000×93.6% (407千円) C区分348コマ×56.3%×@2,000×91.8% (359千円) D区分348コマ×75.9%×@1,500×95.5% (378千円) E区分346コマ×71.4%×@2,000×94.9% (468千円) F区分346コマ×79.8%×@2,500×96.4% (665千円)	2,619
	第3体育室(団体)	平成26年度実績に準拠(稼働率、実収入率) A区分348コマ×87.1%(団体稼働率)×@700×99.3%(実収入率) (300千円) B区分348コマ×92.5%×@700×99.4% (319千円) C区分348コマ×98.3%×@700×99.4% (340千円) D区分348コマ×99.7%×@700×99.0% (343千円) E区分346コマ×93.6%×@700×99.2% (321千円)	1,922
	第1研修室(団体)	平成26年度実績に準拠(稼働率、実収入率) A区分348コマ×69.8%(団体稼働率)×@700×96.9%(実収入率) (164千円) B区分348コマ×73.9%×@700×96.7% (174千円) C区分348コマ×85.1%×@700×97.0% (201千円) D区分348コマ×75.9%×@700×96.8% (179千円) E区分346コマ×53.8%×@700×97.6% (127千円) F区分346コマ×76.6%×@700×99.4% (183千円)	1,028
	第2研修室(団体)	平成26年度実績に準拠(稼働率、実収入率) A区分348コマ×73.9%(団体稼働率)×@700×96.5%(実収入率) (173千円) B区分348コマ×79.3%×@700×96.4% (186千円) C区分348コマ×70.7%×@700×95.7% (164千円) D区分348コマ×63.5%×@700×95.0% (146千円) E区分346コマ×45.4%×@700×96.2% (105千円) F区分346コマ×49.7%×@700×98.8% (118千円)	892
	体育室(個人)	平成26年度実績に準拠 体育室個人利用収入(卓球・バドミントン・その他)	790
	トレーニング室(個人)	利用予定人数(36,919人)×26年度平均利用単価(276.9円)≒10,222,000円 ※利用予定人数 平成26年度実績×100.2%	10,222
	付帯設備利用料金	平成26年度実績に準拠 放送設備、照明設備、レンタルロッカー等	2,306
スポーツ教室等事業収入			49,359
文化系教室収入			1,660
託児事業収入			540
広告業務収入		自動販売機設置業者広告ポスター収入	90
その他		自主事業利益の充当額	2,007

※ 必要に応じて小区分を設定しても構いません。

## 収支予算書

## 3 指定管理・支出の部

		積算内訳	合計金額 (千円、税込み)
合計	(B)		124,132
項 目	人件費	・常勤職員報酬(報酬、手当、社会保険料、福利厚生費) 統括責任者 1名 管理運営責任者(副責任者) 1名 管理担当者 1名 運営担当者 1名 事業担当者 1名 ・非常勤職員給与(賃金)	45,739
	(給与・賃金)	常勤職員給与 14,496,000円 アルバイト賃金 17,184,000円	31,680
	(職員手当)	常勤職員 5名分	8,863
	(共済費)	常勤職員 5名分	3,752
	(給付費)	常勤職員 5名分	30
	(退職給付引当金繰入額)	常勤職員 2名分	1,414
	修繕費	維持管理運営費用修繕費指定額による	2,700
	(駐車場に係るもの)		0
	(その他)		0
	設備管理費	委託業者見積による	5,689
	保安警備費	委託業者見積による	908
	備品購入費	オリンピック・パラリンピックPRボード 他	2,160
	消耗品費	施設運営消耗品、教室消耗品、駐車場消耗品	2,497
	(駐車場に係るもの)		0
	(その他)		0
	外構・植栽管理費	委託業者見積による	454
	廃棄物処理費	「市役所ごみゼロルート回収」費用、大型ゴミ処分費用	226
	広報費	広告年7回 他	2,010
	印刷製本費	施設リーフレット作成 他	216
	光熱水費	電気代、水道代、ガス代	16,725
	(電気)		8,660
	(ガス)		4,713
	(水道)		3,352
	燃料費	自家発電機燃料軽油	7
	保険料		3,372
	(施設賠償責任保険)		58
	(火災保険・自動車保険)		0
	(その他)		3,314
	使用料・賃借料		6,406
	(市への支払)		10
	(リース料)		2,427
	(その他)		3,969
委託料	運動器具点検、現金集配金業務 他	6,420	
(駐車場に係るもの)		0	
(その他)		0	
謝金	教室講師謝金、託児ボランティア謝金、外部有識者謝金	22,652	
公租公課費		4,767	
(事業所税)		360	
(消費税)		4,397	
(印紙税)		10	
(その他)			
旅費	事務局等への交通費等	38	
会議随い費		0	
通信運搬費	電話代・回線料、郵便代他	273	
支払手数料	集配金サービス・Suica・教室ネット決済手数料及び銀行振込手数料 他	657	
会費及び負担金		216	
(職員等研修費)	資格習得等研修費他	186	
(その他)	神奈川県区体協会費、暴力追放センター会費 他	30	
事務経費本部分			
その他			

※1 次の例を参考に記載してください。  
人件費・・・報酬、賃金、手当、社会保険料、福利厚生費など

※2 必要に応じて小区分を設定しても構いません。



収支予算書

4 自主事業・収入の部

		内 訳	合計金額 (千円、税込み)
合計			3,820
目	スポーツ教室等事業(時間外)		0
	飲食事業		0
	物販事業	平成26年度実績×101% 自動販売機収入、物販収入、レンタル物品収入	3,490
	項 利用料金収入(時間外)		99
	目 <a href="#">利用料金収入(駐車場)(時間外)</a>		0
	その他	地域団体からの依頼による派遣に伴う収入	231

※ 必要に応じて小区分を設定しても構いません。

収支予算書

5 自主事業・支出の部

		内 訳	合計金額 (千円、税込み)
合計			1,813
目	スポーツ教室等事業(時間外)		0
	飲食事業		0
	物販事業	平成26年度実績×101% 自動販売機収入、物販収入、レンタル物品収入	1,698
	項 利用料金収入(時間外)		104
	利用料金収入(駐車場)(時間外)		0
	その他	地域団体からの依頼による派遣に伴う収入	11

※ 必要に応じて小区分を設定しても構いません。

## 1 収支予算書・報告書作成のポイント

### (1)コスト計算対象の収入と対象外の収入はわかるように必ず分ける

#### ア コスト計算対象の収入

→利用者が施設を利用する際に直接支払う費用

- ・利用料収入
- ・教室収入
- ・託児事業収入

#### イ コスト計算対象外の収入

→利用者が施設を利用する際に直接支払うものでないもの

- ・駐車場事業収入
- ・広告事業収入
- ・その他収入
- ・自主事業収入

※駐車場収入は、立地や近隣とのバランスによる設定も必要な性質のもので、利用者負担割合を検証して決めることは難しく、財政局でも「駐車場のありべき利用者負担割合」は設定していないためコスト計算の対象外とする

### (2)コスト計算対象の支出と対象外の支出はわかるように必ず分ける

#### ア コスト計算対象外の支出

- ・駐車場事業に係る支出
- ・広告事業に係る支出
- ・自主事業に係る支出

資金計画

振込月	年間	4月	4月	5月	6月	7月	8月	9月	10月	11月	12月	1月	2月
対象月	年間	4月	5月	6月	7月	8月	9月	10月	11月	12月	1月	2月	3月
① 指定管理事業収入	80,232	6,767	6,677	6,677	6,677	6,677	6,677	6,677	6,677	6,677	6,677	6,677	6,695
利用料金収入	26,576	2,214	2,214	2,214	2,214	2,214	2,214	2,214	2,214	2,214	2,214	2,214	2,222
駐車場事業収入	0	0	0	0	0	0	0	0	0	0	0	0	0
スポーツ教室事業収入	51,559	4,296	4,296	4,296	4,296	4,296	4,296	4,296	4,296	4,296	4,296	4,296	4,303
広告事業収入	90	90	0	0	0	0	0	0	0	0	0	0	0
自主事業還元分	2,007	167	167	167	167	167	167	167	167	167	167	167	170
② 指定管理事業支出	124,132	8,158	7,612	17,704	7,728	8,006	13,285	8,015	7,924	16,707	8,380	7,550	13,063
人件費・賃金	45,739	1,660	2,814	7,670	2,993	3,451	3,025	3,234	3,143	6,447	3,599	2,995	4,708
修繕費	2,700	225	450	225	225	225	225	225	225	225	225	225	0
設備管理費	5,689	474	474	474	474	474	474	474	474	474	474	474	475
保安警備費	908	75	75	75	75	75	75	75	75	75	75	75	83
備品購入費	2,160	180	180	180	360	180	180	180	180	180	180	180	0
消耗品費	2,497	416	208	208	208	208	208	208	208	208	208	208	1
外構・植栽管理費	454	37	37	37	37	37	37	37	37	37	37	37	47
廃棄物処理費	226	18	18	18	18	18	18	18	18	18	18	18	28
広報費	2,010	334	167	167	167	167	167	167	167	167	167	167	6
印刷製本費	216	18	36	18	18	18	18	18	18	18	18	18	0
光熱水費	16,725	1,393	1,393	1,393	1,393	1,393	1,393	1,393	1,393	1,393	1,393	1,393	1,402
燃料費	7	0	0	0	0	0	0	0	0	0	0	0	7
保険料	3,372	281	281	281	281	281	281	281	281	281	281	281	281
使用料・賃借料	6,406	1,066	533	533	533	533	533	533	533	533	533	533	10
公租公課費	370	30	30	30	30	30	30	30	30	30	30	30	40
謝金（報償費）	22,652	679	453	4,530	453	453	4,756	679	679	4,756	679	453	4,082
委託料	6,420	809	0	1,402	0	0	1,402	0	0	1,402	0	0	1,405
旅費	38	3	3	3	3	3	3	3	3	3	3	3	5
通信運搬費	273	22	22	22	22	22	22	22	22	22	22	22	31
支払手数料	657	54	54	54	54	54	54	54	54	54	54	54	63
会費及び負担金	216	18	18	18	18	18	18	18	18	18	18	18	18
その他	0	0	0	0	0	0	0	0	0	0	0	0	0
租税公課費	4,397	366	366	366	366	366	366	366	366	366	366	366	371
②-①=指定管理料	43,900	1,391	935	11,027	1,051	1,329	6,608	1,338	1,247	10,030	1,703	873	6,368
指定管理料（税抜）	40,648	1,325	891	10,502	1,001	1,266	6,294	1,275	1,188	9,553	1,622	832	4,899
消費税	3,252	66	44	525	50	63	314	63	59	477	81	41	1,469