

横浜市港南スポーツセンター

令和3年度 年間事業報告書

- 様式2 事業報告書
- 様式3 利用状況表（コマ）
- 様式4 利用状況表（人数）
- 様式5 種目別利用者数
- 様式6 利用状況表（総括）
- 様式7 託児事業実績報告書（実績なし）
- 様式8 教室別参加者数
- 様式14 収支決算書
- 様式15 収支決算書（指定管理・収入の部）
- 様式16 収支決算書（指定管理・支出の部）
- 様式17 収支決算書（自主事業・収入の部）
- 様式18 収支決算書（自主事業・支出の部）

公益財団法人横浜市スポーツ協会

令和3年度 横浜市 港南 スポーツセンター事業計画書

1 基本方針

(1) 5つの基本方針

港南区運営方針の基本目標である「愛あふれる♡ふるさと港南に」を実現するために、次のとおり港南スポーツセンター管理運営の5つの基本方針を策定しました。

- 基本方針① 港南区のスポーツ・健康づくり拠点として施設価値を高めます。
- 基本方針② 地域と協働で進める安全・安心なまちづくりに貢献します。
- 基本方針③ 区民の健康寿命を延ばす協働活動を実施します。
- 基本方針④ 社会的・経済的に配慮した計画的な施設の維持管理を実施します。
- 基本方針⑤ 社会的責任活動を実践します。

基本方針は、管理運営に係る全てのスタッフに浸透させ、どんな場面でもこの基本方針に立ち返ることで、次の目標を達成します。

(2) R3年度港南スポーツセンター数値目標

- 延利用者数 196,000 人
- 利用料金収入 25,807,000 円
- 教室参加料収入 36,476,000 円
- 健康増進プログラムの実施 年間 2,500 回以上

(3) 令和3年度の重点項目

港南スポーツセンターの基本方針に沿って、令和3年度は次の業務に重点的に取り組みます。

- ア 港南区の行政施策を理解し関連事業等における協働・協力
- イ 東京 2020 オリンピック・パラリンピック機運醸成
- ウ 新型コロナウイルス感染症対策に対する取組

令和3年度 横浜市 港南 スポーツセンター事業報告書

1 基本方針

<重点項目>

(1) 港南スポーツセンター管理運営の5つの基本方針のもと港南区のスポーツ・健康づくりの拠点となるよう取り組みました。

(2) <数値目標>ワクチン接種会場使用に伴い 11月23日～3月末の実績

項目	実績	達成率
延利用者数	55,735 人	28.4%
利用料金収入 (ワクチン接種会場料含む)	17,211,146円	66.7%
教室参加料収入	7,255,000円	19.9%
健康増進プログラムの実施	527回	21.0%

(3) 港南スポーツセンターの基本方針に沿って、令和3年度は次の業務に重点的に取り組みました。

ア 港南区の行政施策を理解し関連事業等における協働・協力

- ・ワクチン接種会場運営への協力等を行いました。
- ・高齢者のフレイル事業として、株式会社マクニカと連携し、フレイル予防フェアを実施しました。(3月14日参加者 78名)

イ 東京 2020 オリンピック・パラリンピック機運醸成

- ・港南区さわやかスポーツ普及委員会と協力し、ポッチャ体験会を実施しました。
- ・JOC オリンピック支援自販機を設置しました。

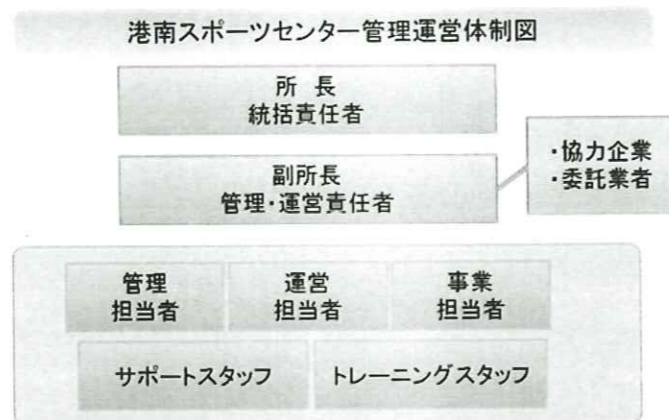
ウ 新型コロナウイルス感染症対策に対する取組

- ・まん延防止等重点措置期間におけるキャンセル返金対応などを行いました。
- ・利用者への検温、消毒の徹底及び感染チェックシートの記入をお願いしました。

2 運営実施体制・職員配置について

私たちはスポーツ協会の総合力を活かして、安全かつ効率的な管理運営体制を構築します。また、専門性を要する設備維持管理業務は、安全・確実に行うために、豊富な実績と高い能力を有する専門業者に業務を委託します。

(1) 港南スポーツセンターの管理運営体制



職務	人数	有する資格等
統括責任者(所長)	1	防火管理者、健康運動指導士、サービス介助士ほか
運営責任者(副所長)	1	体育施設管理士、サービス介助士、ほか
管理担当	1	
運営担当	1	
事業担当	1	
コンシェルジュスタッフ	1日6名	
トレーニング室スタッフ	1日3名	

(2) 研修計画

下記の研修を実施します。

研修名	対象	日程
心肺蘇生・AED 操作研修	全スタッフ	5月
ノーマライゼーション研修	全スタッフ	11月
人権研修	全スタッフ	11月
個人情報保護研修	全スタッフ	2月
公共サービス従事者研修(条例解釈、コンプライアンス)	全スタッフ	2月
接遇研修	全スタッフ	11月
インストラクター研修	指導職員、スタッフ	年3回
マネジメント研修	主任・副主任	年1回

2 運営実施体制・職員配置について

<趣旨>

事業計画書のとおり、公共サービスの提供者として安全で効率的な管理を行うため、設備維持管理業務については、法定点検・設備機器の修理等を一元的に設備管理協力会社(株式会社キョーエーメック)が実施し、専門性を活かした質の高い管理をしました。

<具体的取組内容>

(1) 港南スポーツセンターの管理運営体制

事業計画書の体制で運営いたしました。

(2) 研修計画

事業計画のとおり、次の研修を実施しました。

研修名	実施日	受講者
心肺蘇生・AED 操作研修	11月8日	常勤職員
ノーマライゼーション研修	11月8日	常勤職員
人権研修	11月8日	常勤職員
接遇研修	3月28日	常勤職員
公共サービス従事者研修	11月8日	常勤職員
個人情報保護研修	4月9日、13日	全スタッフ
インストラクター研修	11月15日	指導職員
マネジメント研修	10月26日~12月7日(全3回) 7月28日	主任 副主任

3 施設の平等・公平な利用の確保について

(1) 施設の平等・公平な利用の確保に向けた取組

- ア 公共サービス従事者研修の実施
- イ 人権啓発推進者の配置、人権研修の実施
- ウ 条例解釈勉強会の実施(利用許可に関する理解の徹底)

(2) 誰にでもやさしいサービスの提供

- ア 施設配置のサービス介助士によるノーマライゼーション研修を実施します
- イ 横浜市の子育て家庭応援事業『ハマハグ』スポットとして協力します
- ウ 受付に「筆談具」「老眼鏡」「コミュニケーションボード」を用意します
- エ 英語表記の施設利用案内やリーフレットを外国人のお客様へ配布します
- オ 散在する自転車を整理し、安全・安心な歩行空間を確保します
- カ 元気でさわやかな挨拶と暖かい笑顔でお客様のお迎えとお見送りをします

3 施設の平等・公平な利用の確保について

<趣旨>

公共サービス従事者として施設の平等・公平なご利用を確保することはもちろん、多様なお客様に応じた、ストレスのない対応を目指し、次のことに取り組みました。計画内容は全て達成することができました。

<具体的取組内容>

(1) 施設の平等・公平な利用の確保に向けた取組

ア 公共サービス従事者研修

11月8日に全スタッフ対象に研修しました。

イ 人権啓発推進者の配置、人権研修

11月8日に接遇トレーナー(副所長)によるノーマライゼーション研修を行い、スタッフを対象に、身体・知的障がいのある方への受付～利用方法を確認しました。

ウ 条例解釈勉強会

公共サービス従事者研修の一環として実施しました。

(2) 誰にでもやさしいサービスの提供

ア 誰にとっても心地よい接遇をテーマにノーマライゼーション研修を実施しました。

イ ベビーベッドの設置や授乳時に託児室の提供をしました。子育て支援拠点はち主催の親子参加プログラムへの協力をしました。

ウ 筆談具、老眼鏡、コミュニケーションボードを用いたお客様対応を実践しました。

エ 外国人のお客様向けに英語表記版リーフレットを配布しました。

オ スタッフの巡回点検時に歩行スペースを確保しています。

カ 接遇トレーナー(副所長)による全スタッフ研修を行い、お客様視点に立った接遇を実践しました。

(3月28日)

4 施設の効用の最大限発揮について

(1) 広報・利用促進計画

施設特性と周辺環境を最大限に活用し、お客様に魅力溢れるスポーツプログラムを提供し、スポーツに親しむ機会を増やします。

また、多彩なスポーツプログラムが体験できる区民還元イベントを開催し、定期的なご利用のきっかけづくりにつなげます。

ア 広報計画

教室事業の募集開始時期を踏まえながら、紙媒体や各種ウェブサイトへの積極的な事業PRを強化するなど計画的な広報活動を展開します。また、効果的な広報ができていないかモニタリングします。

イ 利用促進策

- ・ 濱ともカードによる高齢者の利用促進
横浜市健康福祉局「優待施設利用促進事業」に協力し、65歳以上の方を対象に毎月5日・15日に、カード提示でトレーニング室の利用料金300円を100円割引きます。
- ・ ロビーの有効活用
東京2020オリンピック・パラリンピック開催への機運を高めるために、ロビーを有効活用したパネル展示等を行います。
- ・ 回数券の販売
1回分のプレミアムをつけた回数券を引き続き販売します。
- ・ ウォーキングステーション
区内のウォーキングコースを紹介するほか、ロッカーの貸し出し等を行い、港南区民の健康増進に寄与します。
- ・ タイムリーな空き情報等の提供
体育室の空き情報や駐車場の混雑予測は、館内掲示やホームページ等のインターネットで、随時情報提供します。インターネットでは、ホームページのほか、スマートフォン専用サイトやSNSを活用し、手軽に確認できるようにします。

4 施設の効用の最大限発揮について

<趣旨>

施設特性と周辺環境を最大限に活用し、お客様に魅力溢れるスポーツプログラムを提供し、スポーツに親しむ機会を増やしました。計画内容は全て達成することができました。

<具体的取組内容>

ア 広報計画

- ・ ワクチン会場終了に伴う施設再開のためのPRについて、新聞折り込みチラシのほか、区内施設への配架を実施しました。
- ・ 広報計画に基づき、「広報よこはま(港南区版)」「レスポールこうなん」に定期教室、イベント等の広報を行いました。

イ 利用促進策

- ・ 横浜市健康福祉局「優待施設利用促進事業」に協力し、65歳以上の方は『濱ともカード』の提示で毎月5日・15日、トレーニング室の利用料金を100円割引としました。(利用者数:69人)
- ・ オリンピック関連はワクチン会場に伴い、可能な限りロビーに掲示しました。
- ・ トレーニング室利用者向けに、回数券を販売しました。(販売枚数206枚)
- ・ ランニング・ウォーキングステーションとしてスポーツセンターを基点としたコースマップの配布やロッカーの貸し出しを行いました。
- ・ 施設ホームページやツイッターで随時、体育館の空き情報や教室の申込み状況の更新を行い利用促進に努めました。

4 施設の効用の最大限発揮について

(2) 教室計画

私たちは港南区民のスポーツ実施率を高めるために、公益スポーツ団体の強みである多様目・多世代への豊富なプログラムによって教室事業を構成します。

また、港南区のスポーツセンターとして、今後の高齢化社会に向け、高齢者を対象とした体操教室や転倒骨折予防などの健康づくり教室を重点的に実施します。また、子育て世代に向けて、赤ちゃんから参加可能な親子で楽しむ教室や託児対応の教室、幼児・小学生を対象とした種目に特化した教室を増やし、多世代へ対応可能なプログラムを拡充します。

教室名	種別	対象	託児	期数	年間回数	曜日	時間区分	室場	募集人数	参加料 (1回あたり)
1 月曜はじめてのヨーガ	事前	16歳以上	無	4	33	月	A	3体	40	600
2 火曜10時のピラティス	事前	16歳以上	無	4	46	火	A	3体	40	600
3 火曜11時のヨーガ	事前	16歳以上	無	4	46	火	B	2体	40	600
4 姿勢コンディショニング(骨盤調整編)	事前	16歳以上	無	4	46	火	B	2体	40	600
5 トータルフィットネス	事前	16歳以上	無	4	46	火	A	1体	100	600
6 火曜卓球	事前	16歳以上	無	4	40	火	F	1体	56	850
7 水曜姿勢コンディショニング	事前	16歳以上	無	4	45	水	C	3体	30	600
8 シニアのからだ改善	事前	65歳以上	無	4	45	水	A	1研	15	750
9 水曜卓球	事前	16歳以上	無	4	40	水	A	1体	56	850
10 昼の太極拳	事前	16歳以上	無	4	40	水	C	1体	75	600
11 身体のメンテナンスレッスン	事前	16歳以上	無	4	33	月	F	1研	15	850
12 背骨コンディショニング	事前	16歳以上	無	4	33	月	A	1研	15	800
13 朝のバドミントン	事前	16歳以上	無	4	40	木	A	1体	55	1,050
14 夜のバドミントン	事前	16歳以上	無	4	40	木	F	2体	33	1,050
15 木曜11時のHula	事前	16歳以上	無	4	44	木	B	1研	30	600
16 美bodyピラティス	事前	16歳以上	無	4	44	木	B	3体	40	600
17 金曜11時のヨーガ	事前	16歳以上	無	4	45	金	B	3体	40	600
18 心と体のリフレッシュ体操	事前	16歳以上	無	4	44	木	A	3体	30	600
19 火曜7時のHula	事前	16歳以上	無	4	46	火	F	3体	30	600
20 朝の太極拳	事前	16歳以上	無	4	40	土	A	1体	50	600
21 土曜Hulaオハナ・モアナ	事前	中学生以上	無	4	47	土	B	3体	30	600
22 火曜1時のてんこつ体操	事前	70歳以上	無	4	46	火	C	3体	30	400
23 火曜2時のてんこつ体操	事前	70歳以上	無	4	46	火	C	3体	30	400
24 水曜11時のてんこつ体操	事前	70歳以上	無	4	45	水	B	2体	50	400
25 木曜9時のてんこつ体操	事前	70歳以上	無	4	44	木	A	3体	30	400
26 金曜12時のてんこつ体操	事前	70歳以上	無	4	45	金	B	3体	30	400
27 金曜のお元気体操(中)	事前	60歳以上	無	4	45	金	B	1体	100	400
28 金曜のお元気体操(弱)	事前	60歳以上	無	4	45	金	B	1体	100	400
29 金曜のお元気体操(強)	事前	60歳以上	無	4	45	金	C	1体	100	400
30 親子体操	事前	2歳~4歳児と保護者	無	4	46	火	A	2体	40	600
31 幼児体操【火曜ラッコ】	事前	就園児年少・年中	無	4	46	火	D	2体	40	450
32 幼児体操【火曜アザラン】	事前	就園児年中・年長	無	4	46	火	D	2体	40	450
33 火曜体育苦手克服!	事前	小学1~6年生	無	4	46	火	E	2体	40	600
34 親子リトミック	事前	2歳~4歳児と保護者	無	4	45	水	A	2体	40	600
35 『かけっこ・マット・ボール』子ども運動基礎	事前	年中~小学2年生	無	4	45	水	D	2体	45	600
36 『走・跳・投』小学生体力向上	事前	小学1~6年生	無	4	45	水	E	2体	45	600
37 キッズ空手	事前	年少~小2	無	4	44	木	D	3体	20	750
38 キッズHipHop	事前	年中~年長	無	4	44	木	D	3体	20	700
39 ジュニアHipHop	事前	小学1~6年生	無	4	44	木	E	3体	20	700
40 ジュニアバドミントン	事前	小学3~6年生	無	4	42	木	E	2体	36	800
41 歌声サロン	事前	16歳以上	無	4	46	火	A	3体	30	450
42 水曜ピラティス	事前	16歳以上	無	4	45	水	C	3体	40	600
43 健康マージャン教室(入門・初級)	事前	16歳以上	無	4	40	木	B	1,2研	30	650
44 健康マージャン教室(中級)	事前	16歳以上	無	4	40	木	C	1,2研	30	650
45 体協プログラム(姿勢デザイン教室)	事前	16歳以上	無	1	10	金	C	1研	10	1,100
46 ベビーマッサージ	事前	1歳児と保護者	無	4	22	土	B	3体	20	1,100
47 赤ちゃんと一緒にHipHop	事前	6ヶ月~1歳11ヶ月	無	4	25	土	B	3体	20	700
48 キッズサッカー教室	定期	年長~小学生2年	無	4	40	0	0	1体	50	700
49 ジュニアサッカー教室	定期	小学3~6年生	無	4	40	0	0	1体	25	800
50 ウェルビクス	当日	16歳以上	無	4	33	月	C	3体	30	600
51 シニアエアロビクス	当日	60歳以上	無	4	45	水	B	2体	50	450
52 火曜9時ズンバ	当日	16歳以上	無	4	46	火	A	1体	80	600
53 火曜11時半お元気	当日	60歳以上	無	4	46	火	B	1体	100	450
54 のんびりヨーガ	当日	中学生以上	無	4	47	土	A	2体	50	600
55 ナイトヨーガ	当日	16歳以上	無	4	46	火	F	3体	40	600
56 シェイプフィットネス(コンディショニング編)	当日	16歳以上	無	4	45	金	A	2体	50	600
57 シェイプフィットネス(エアロビクス編)	当日	16歳以上	無	4	45	金	A	2体	50	600
58 土曜9時ズンバ	当日	16歳以上	無	4	47	土	A	1体	80	600
59 小学生夏・冬体みスベシャル	イベント	小学1~4年生	無	2	2	0	0	2体	45	600
60 ジュニア教室(夏・冬体みスベシャル)	イベント	小学生	無	2	2	0	0	2体	45	600
61 夏休み理科工作	イベント	小学生	無	1	1	0	0	1研	20	700

4 施設の効用の最大限発揮について

<趣旨>

当協会の強みである多様目・多世代へのプログラムのほか、今年度はコロナ禍の影響を考慮し当日受付教室の種目を増やして、実施しました。

<具体的取組内容(実施事項)>

別紙様式8『教室別参加者数』のとおりです。

4 施設の効用の最大限発揮について

(3) お客様への支援策

お客様の利用目的を的確に汲み取り、適切な対応を素早く行うとともに、楽しく、安全に利用していただけるよう、次の支援策に取り組みます。

ア 団体・サークル活動への支援

指導者紹介、サークル設立に向けたアドバイスなどを行います。また、「横浜スポーツ・レクリエーションフェスティバル」において、ダンスや体操などで活動する地元スポーツサークルの成果発表の場を提供します。

イ トレーニング支援

・ 初回ご利用時の支援

インストラクターが健康状態やトレーニングの目的などを聞き、利用方法などを丁寧に説明します。また、希望されるお客様に対し、トレーニングメニューを作成します。

・ ショートプログラムの開催

トレーニング室のオープンスペースで15分程度のショートプログラムを開催します。インストラクターによるグループレッスンにより、トレーニングの継続を促します。

ウ Wi-Fi スポットの設置

館内に設置した Wi-Fi は、競技団体向けに大会ウェブ速報の活用を提案するなど、スポーツ会場として利便性の良い施設づくりを進めます。

エ お支払の利便性向上

Suica・PASMO 等の電子マネーによる支払いのほか、インターネットによる教室参加申込では、クレジットによる支払いを可能とします。また、複数施設のご利用には、当スポーツ協会が管理するスポーツセンターの利用料金が一括精算できるようにします。

4 施設の効用の最大限発揮について

<趣旨>

全てのお客様にとって、港南スポーツセンターが使いやすい施設となるよう、お客様視点に立った次のサービスに取り組みました。

<具体的取組内容>

ア 団体・サークル活動への支援

横浜スポーツ・レクリエーションフェスティバルにおいて地区センター合同発表会を企画しましたが、ワクチン接種会場延長のため中止となりました。

イ トレーニング支援

左記の事業計画書のとおり実施しました。ショートプログラムは利用制限によりスペースの確保が難しいため中止としました。

ウ Wi-Fi スポットの設置

利用者向けに館内掲示にて周知し、運用しました。

エ お支払いの利便性向上

左記の事業計画のほか、新規に券売機の電子マネー支払い機能も追加しました。

4 施設の効用の最大限発揮について

(4) 自主事業計画

ア 年末年始の拡大営業

スポーツ施設条例施行規則で定められている12月28日から翌年1月4日までの8日間の休館日を、12月30日から翌年1月3日までの5日間とし、3日間営業日を拡大します。

イ 飲食事業

引き続き、お客様ニーズをとらえた飲料自動販売機を設置します。自動販売機は電子マネー端末併設、災害用ベンダー機等を備えた機器を導入しています。

ウ 物販・レンタル事業

お客様の利便性を高める、魅力的な商品を揃えます。また、手軽にスポーツセンターで運動できるように、ラケット・シューズなどのスポーツ用具の貸し出しを行います。

エ 「スポーツ・レクリエーション・フェスティバル」開催

全市的に行われる「スポーツ・レクリエーション・フェスティバル」を区民・利用者還元イベントとして開催します。

オ 派遣事業の実施

港南区民の健康志向を高め、活力ある明るい元気なまちにするため、地域に出向いた派遣事業を積極的に実施します。

カ スポーツ医科学に基づくサービスの実施

当スポーツ協会は、港南スポーツセンターにおける健康増進施設及び指定運動療法施設の運営者として認定されています。令和3年度は、スポーツ医科学に基づく運動療法プログラムを実施します。

キ 東京2020オリンピック・パラリンピック機運醸成事業

世界的なスポーツイベントが日本で開催される契機に、区民の皆さまにスポーツの素晴らしさを伝える横浜市スポーツ協会の組織力を活かした機運醸成事業を実施します。

ク 横浜マラソンチャレンジ枠事業

横浜マラソンを盛り上げるための一環として、横浜チャレンジ枠事業を開催します。

4 施設の効用の最大限発揮について

<趣旨>

年末年始の拡大開館のほか、本年度は物販事業を拡大し、サービス向上に努めました。

<具体的取組内容>

ア 年末年始の拡大開館

事業計画書のとおり、12月28・29日と翌年1月4日の3営業日を拡大しました。(拡大開館時の延べ利用者数:840人)

イ 飲食事業

電子マネー対応、災害用ベンダー機能を備えたものを設置しました。また、JOC オリンピック支援自販機も使用しています。

ウ 物販・レンタル事業

これまで販売していたスポーツ用具(シャトル、卓球ボール)の他に、ラケットやタオルなどの物販を拡大し、お客様ニーズに対応しました。

エ 「スポーツ・レクリエーション・フェスティバル」開催

ワクチン会場延長のため中止となりました。

オ 派遣事業の実施

子育て世代を対象としたストレッチや高齢者を対象とした体力測定など、区内箇所で開催事業を実施しました。実施内容は次のとおりです。

■令和3年度派遣事業実績

実施日	場所・団体	対象	人数
令和3年6月10日	横浜市老人クラブ連合会	会員	26人
令和3年7月15日	港南区シルバークラブ連合会	会員	24人

カ スポーツ医科学に基づくサービスの実施

横浜市スポーツ医科学センターと連携した膝腰MECを実施しました。(延16人)

キ 東京2020オリンピック・パラリンピック機運醸成事業

港南区さわやかスポーツ普及委員会と協力し、ポッチャ体験会を実施しました。(参加者・31人)

ク 横浜マラソンチャレンジ枠事業

横浜マラソン2021中止に伴い、事業も中止となりました。

5 施設管理について

(1) 施設の点検計画

ア 日常点検

『日常点検チェックシート』に基づいて、点検項目と回数、ルート等を定め、職員が1日6回目視・触診等により行い、異常・不具合箇所、遺失物の早期発見に努めます。

イ 定期点検

施設の老朽化に伴い、建物・設備維持管理の品質保持のために、協力企業である設備維持管理業者に点検業務を委託します。定期点検の結果、不具合箇所が発見された場合は、港南区地域振興課に至急報告します。

5 施設管理について

<趣旨>

職員による日常点検及び設備協力会社による定期点検を行いました。

<具体的取組内容>

ア 日常点検

計画書のとおり、スタッフによる1日6回の巡視点検を行い、不具合箇所等を早期発見に努めました。

イ 定期点検

年度当初に全ての点検日程が見える化し、点検結果を事務局本部と共有することで、法定点検等が漏れのないよう実施しました。

また、地震や大雨等の発生時は、館内を迅速に点検し、お客様の安全利用を確保しました。

自然災害への対応

・大雨警報 6/16、7/1～4、7/30、8/8～9、8/15、9/18、10/1、11/9、12/1

・洪水警報 4/17、7/3、7/30、8/8、8/15、9/18、10/1、11/9、12/1

・大雪警報 1/6

・地震(震度3以上)10/7、3/16、3/31

※大雨によりオーバーフローの危険性があるため、排水溝の落ち葉やゴミ等を除去し、台風の接近に備えました。

5 施設管理について

(2) 修繕計画

令和3年度実施する修繕計画は次のとおりです。基準額(税込 270 万円)を上回る見積額を伴う場合でも、コストバランスを考慮のうえで執行が可能と判断できる場合は、当スポーツ協会負担による修繕を検討します。

また、協力企業である設備維持管理業者と作成した中期修繕計画(3 か年)にもとづき、お客様の安全・快適性を保つ修繕を行います。

予定する主な修繕	場所	内容
第2 体育室ライン補修	第2 体育室	コートラインの補修作業
旗のポール部品交換修繕	玄関前	ポール 2 本の部品交換
劣化診断による小破・緊急修繕		劣化診断結果による修繕

5 施設管理について

<趣旨>

計画修繕以外についても、定期点検結果をもとに設備協力会社と計画的に修繕を実施しました。

<具体的取組内容>

計画修繕	内容	金額(税込)
第1 体育室ライン補修	第2体育室より劣化が進んでいたため実施	910,690
その他の修繕	内容	金額(税込)
太陽熱集熱制御部品交換作業	ソーラーシステム部品交換	114,400
冷却塔給水配管改修工事	破損したパイプの修理・保護	536,800
2 階第1 研修室雨漏り修繕	防水処理	259,600
消防設備修繕	消火器交換	227,700
第2 研修室木製建具修繕	研修室内物置扉改修	152,900
その他小破修繕	印刷機修繕等	233,310
	合計	2,435,400

5 施設管理について

(3) 清掃計画

予防清掃により汚損の発生頻度を少なくし、管理コスト縮減と快適性を保持します。

■ 日常清掃計画

清掃箇所	頻度
衛生設備(トイレ、更衣室、シャワー室 等)の洗浄	1日 3~6回
体育室	適宜(モップ清掃は1日6回)
ロビー、廊下、自動販売機周辺	1日1回以上
窓、鏡	適宜
器具倉庫、機械室	1日1回以上
事務室	適宜
出入り口マット	1日1回以上

■ 定期清掃計画

清掃箇所	内容	回数
床清掃(通常)	材質にあわせた清掃方法で汚れ箇所を重点的に実施する 洗浄(モルタル等): 除塵し、モップがけ 洗浄・ワックス(タイル部等): 除塵、ポリッシャー・ワックスがけ カーペット(カーペット部): シャンピングまたはクリーニング	4回/年
床定期清掃	通常清掃でワックス掛けを行っている部分の汚れ・ワックスをはく離する	1回/年
ガラス・鏡	洗剤にて汚れを落とし、水切りして拭き取る	4回/年
シャワー室壁面	壁面の汚れの除去、床面や排水溝のゴミの除去を行う。 年2回シャワーヘッドの分解清掃を実施する	12回/年
換気扇・ガラリ	付着したホコリ等を除去し、適切な換気能力を維持する	1回/年

5 施設管理について

<趣旨>

日常清掃チェックリストに基づいたスタッフの日常清掃や専門業者による定期清掃で、快適なご利用環境を維持しています。

<具体的取組内容>

■ 日常清掃の内容

清掃箇所	実施内容
衛生設備(トイレ、更衣室、シャワー室 等)の洗浄	1日 3~6回
体育室	モップ清掃を1日6回実施しました
ロビー、廊下、自動販売機周辺	1日1回以上
窓、鏡	適宜
器具倉庫、機械室	1日1回以上
事務室	適宜
出入り口マット	1日1回以上

■ 定期清掃の内容

清掃箇所	実施日
床清掃(通常)	4/26.7/26.11/16.1/24
床定期清掃(はく離)	実施なし
ガラス・鏡	6/28.9/27.12/27.3/28
シャワー室壁面	毎月休館日実施(12回)
換気扇・ガラリ	12/27

5 施設管理について

(4) 備品管理
「横浜市港南スポーツセンター指定管理者 業務の基準」及び「横浜市港南スポーツセンターの管理運営に関する基本協定書」に基づき、適正な管理を行い良好な状態に保ちます。
管理に際しては、横浜市が所有する備品（Ⅰ種）と自己の費用により購入又は調達した備品（Ⅱ種）を区別して帳票に記載します。

5 施設管理について

<趣旨>
事業計画のとおり、適正な管理を行い良好な状態に保ちました。
横浜市が許可する備品（Ⅰ種）と自己の費用により購入している備品（Ⅱ種）を区別して帳票に記載しました。
今年度は購入及び廃棄物品はありませんでした。

5 施設管理について

(5) 外構管理計画

外構の点検は、落ち葉清掃や害虫発生、マンホールや点字ブロックの浮きを1日2回以上実施し、状態を確認します。不具合や危険箇所を発見した場合は、直ちにフェンスなどの設置により「触れない」「近寄らない」などといった安全確保を行い、早急な対応を行ないます。

5 施設管理について

<具体的取組内容>

事業計画のとおり、外構管理を行いました。さらに月1回の町内清掃に参加し、スポーツセンター周辺の美化に取り組みました。

5 施設管理について

(6) 植栽管理計画

日常的な植栽点検や建物周囲の落ち葉清掃は、外構点検に併せて行います。

樹木の剪定作業等は、高所作業や、専用薬剤の散布など高度な専門的技術を伴う施工が必要となるため、樹木管理を専門とする業者に当該作業を委託します。

■植栽管理業務

植栽管理	内容	実施月
低木刈込	枝つめ・枝すかしを行う。樹木の基本の形を整え、余分な枝を取り除く	5月
除草	機械、または人力除草	5・7・10月
薬剤散布	けむし・アブラムシ等の樹木への寄生虫防除	5・7月
施肥	樹木にあった肥料を適期に与える	12月
中・高木剪定	樹木の育成状況により適宜選定を実施	本年度は予定なし

5 施設管理について

<趣旨>

植栽管理業務は、スポーツセンターの美観を保つ他、防犯・防災の観点から施設の安全性を高めるために、次の内容を実施しました。

<具体的取組内容>

項目	実施日
低木刈込	5/24
除草	5/24.7/26.10/25
薬剤散布	5/24.7/26.
施肥	12/13
高・中木剪定	実施なし

5 施設管理について

(7) 環境保全計画

環境保全行動を推進し温室効果ガスを削減します。

- お客様一人あたりのCO₂排出量(対前年度比)を削減します。
- 第3体育室窓の鎌倉街道沿いにグリーンカーテンの設置
- グリーン電力の購入

5 施設管理について

<具体的取組内容>

- ・ お客様一人あたりのCO₂排出量は1.34kgでした。(令和元年度0.84kg)今後、引き続き排出量の削減に努めてまいります。
- ・ 夏季利用がないため本年度のグリーンカーテン事業は実施していません。
- ・ グリーン電力については「横浜市グリーン電力調達制度」を条件とするとともに、消耗品の購入については環境保全の観点からグリーン購入法に定められた商品を購入しました。

6 安全管理について

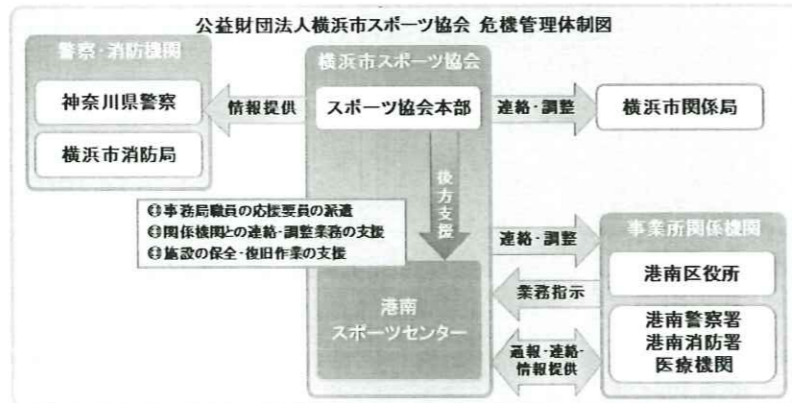
(1) 危機管理体制

緊急時において迅速かつ効果的な対応を行うため、危機管理体制を確立します。
また、施設での緊急連絡体制とともにスポーツ協会全体の危機管理組織体制を確立し行動します。

■緊急時の連絡体制



■危機管理体制



6 安全管理について

<趣旨>

港南スポーツセンターの安全管理は、予防の観点と緊急・災害時の迅速な対応の観点から体制を整えています。

6 安全管理について

(2) 新型コロナウイルス感染症対策

お客様にマスクの着用、感染症防止対策チェックシートの記入、手指の消毒をお願いするとともに、施設巡回点検に合わせ、体育室、更衣室、トイレの清掃、消毒作業を実施します。

6 安全管理について

<趣旨>

新型コロナウイルス感染症対策として、次の内容に取り組みました。

<具体的取組内容>

- ・マスク着用、入館時の検温・手指消毒のお願い
- ・飛沫防止シートの設置
- ・利用時のチェックシート記入
- ・トイレ、各室場、用具の消毒、清掃作業

6 安全管理について

(3) 日常安全管理

日常点検計画に基づき、施設巡回点検を実施します。また、消防計画に基づき自衛消防訓練として次の訓練を行います。

訓練計画	対象	内容
消火訓練(9月)	全スタッフ	港南消防署協力のもと火災を想定した訓練
参集訓練(9月)	常勤職員	当協会事務局本部と連携した職員参集訓練
避難誘導訓練(2月)	職員・アルバイト・外部講師	震度 5 強の地震を想定したお客様を含めた訓練

< 具体的取組内容 >

『港南スポーツセンター消防計画』に基づき、下記の訓練を実施しました。

消火訓練 3月28日

参集訓練 9月2日

避難誘導訓練 3月28日

6 安全管理について

(4) 緊急・救急体制及び通常時の体制

ア 急病人及び負傷者への対応

急病人や負傷者が発生した場合は、即時に現場に急行し初期対応します。重篤と判断した場合はレスパーを用いて他の職員に救急車の要請を指示するとともに、必要に応じてAEDを持って来る旨を指示します。救急隊の到着まで、一次救命措置を行います。

イ 軽症者への対応

軽症者は、救護室等で応急処置を行った後、近隣病院などを紹介します。

ウ 有資格者の配置と訓練

常勤職員は、横浜市消防長認定の応急手当普及員の資格取得者を配置し、港南スポーツセンターに従事する全スタッフを対象に心肺蘇生法・AED操作研修を実施します。

6 安全管理について

<具体的取組内容>

ア 急病人及び負傷者対応

救急対応した急病人・負傷者は、3人でした。即時に現場に急行し初期対応した上、救急隊員に引き継ぎました。

イ 軽症者への対応

応急処置後、必要に応じて近隣病院などを紹介しました。

ウ 有資格者の配置と訓練

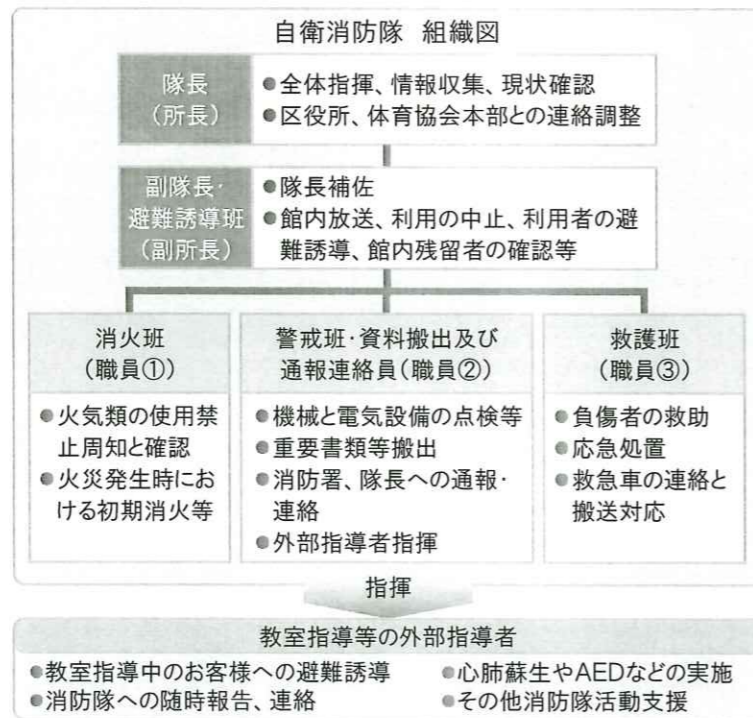
項目	対象	状況
応急手当普及員	常勤職員	5名取得
心肺蘇生法・AED操作研修	全スタッフ	11月8日実施

6 安全管理について

(5) 災害発生時の体制と迅速な対応

「指定管理者災害対応マニュアル」及び「災害時等における施設利用の協力に関する協定」に基づき行動します。

また、災害時の万全な対応を可能とするために、港南スポーツセンターの消防計画にもとづき、自衛消防隊を組織します。災害発生時は、自衛消防隊の各役割のもと、お客様の安全確保を第一に避難誘導や応急救護等の行動を迅速かつ的確に行います。



6 安全管理について

<趣旨>

港南スポーツセンターにおける災害時・緊急時の役割をスタッフ一人一人が認識し、的確な行動をとるために、次の取組を行いました。

<具体的取組内容>

1. 港南区役所との『災害時における施設等の提供に関する協定』『災害時における遺体安置所の提供に関する協定』に基づき、港南スポーツセンター災害対応マニュアルを策定しました。
2. 災害時等の各職員の速やかな行動を定めた『危機管理基本マニュアル』を整備しています。
3. 事業継続計画書(BCP)を作成し、災害時に備えました。
4. 警報の発令により、利用者に注意喚起を行いました。また、館内外に異常箇所がないか速やかに点検し、港南区及び事務局本部へ報告しています。

6 安全管理について

(6) 休館日・夜間(閉館後)警備体制

休館日・夜間の施設内外の警備は、外部からの建物内侵入を阻止するために、神奈川県公安委員会から認定を受けた警備業者による機械警備及び巡回警備を実施します。常時セットする機械警備での警戒に加え、夜間に1回の巡回を実施し、直接現場確認をするようにします。巡回警備時には施錠の確認のほか、人の潜伏や火種がないかを特に注意します。

6 安全管理について

<具体的取組内容>

- ・休館日・夜間の施設内外の警備は、外部からの建物内侵入を阻止するために、神奈川県公安委員会から認定を受けた警備業者による機械警備を実施しました。
- ・公益財団法人神奈川県暴力追放推進センターの賛助会員に加盟し、反社会的団体への適切な対応について職員がセミナーをビデオにて受講しました。
- ・閉館時に施設スタッフによる巡回点検を実施しました。

6 安全管理について

(7) 補償体制

建築物などの設備構造上の欠陥あるいは管理上の不備等に起因して、お客様に身体的傷害や財物損壊を与えた場合に備え、施設賠償責任保険に加入します。

■加入する施設賠償責任保険

保険種類	保険内容	補償限度額
施設賠償責任保険	施設側の瑕疵により、お客様に対する身体及び物品等に被害が発生した場合の賠償保険	対人:1人につき1億円、1事故につき1億円 期間中1億円 対物:1事故につき1億円、期間中1億円

6 安全管理について

<具体的取組内容>

補償体制については、事業計画書の要件を満たした施設賠償責任保険に加入しました。

7 地域との協力について

(1) 地域支援の取組

ア 次世代育成支援

- ・親子の居場所や情報発信を行っている総合施設の子育て拠点と連携し、子育て世代の保護者へ運動の機会を提供します。
- ・東京 2020 オリンピック・パラリンピック啓発のため、トップ選手を招きスポーツ事業を実施します。

イ 障害児・者へのスポーツ支援

身体を動かしたいけれど施設には来ることが困難である障害のある方に対しては、スポーツセンター職員が会場まで出向き、運動の機会を提供するなど、障害児・者の方々へスポーツに触れる機会を積極的に提供します。

ウ 高齢者の生きがい・健康づくりへの支援

定期教室でのシニア世代対象プログラムを拡充する他、スポーツセンターから離れた場所での運動教室を開催することで、区全域において健康づくりを支援します。

7 地域との協力について

<趣旨>

事業計画書で示した3つの取組について、港南区のスポーツ振興拠点であるスポーツセンターとして、以下の内容を実施しました。

<具体的取組内容>

ア 次世代育成支援

港南区子育て支援拠点『はっち』の事業に協力。
(3/26・参加者133名)

イ 障害児・者へのスポーツ支援

- ・インクルーシブ推進事業として「ボッチャ体験会」を実施し、障がいの有無に関わらずスポーツに親しむ機会を提供しました。(2月23日・参加者31名)

ウ 高齢者の生きがい・健康づくりの支援

- ・横浜市老人クラブ連合会主催シニア大学において健康づくりの運動についての講義と実技を行いました。(6月10日・参加者26人)
- ・港南区シルバークラブ連合会主催事業において室内スポーツを行いました。(7月15日・参加者24名)

※ワクチン接種会場延長及び緊急事態宣言等により以下の事業は中止になりました。

- ・港南地区センターボッチャ体験
- ・港南区シルバー運動会
- ・地区センターまつりサークル発表会

7 地域との協力について

(2) 地域連携の取組

私たちスポーツ協会は、地域における課題や特性を理解し、港南区スポーツ協会、スポーツ推進委員、青少年指導員、子ども会、老人クラブ連合会、さわやかスポーツ普及委員会と連携し、区民へより良いスポーツ活動を提供していきます。

7 地域との協力について

<具体的取組内容>

さわやかスポーツ普及委員会と連携し、インクルーシブ推進事業として「ボッチャ体験会」を実施し、障がいの有無に関わらずスポーツに親しむ機会を提供しました。(2月23日・参加者31名)

7 地域との協力について

(3) 地域貢献の取組

- ・ 地元住民の方の雇用の場として、また区内の学校が行う職業体験・インターンシップの場として協力します。
- ・ 地元の事業者として、地域のための寄付・協賛などのチャリティ活動に取り組みます。
- ・ 吉原南町内会の月1回清掃など町内会活動へ積極的に参加します。
- ・ 障害児・者の社会活動促進のため、福祉団体等から優先的に物品を調達します。
- ・ 港南警察署と連携した啓発活動を積極的に取り組みます。

7 地域との協力について

<趣旨>

令和3年度は、次の内容に取り組みました。

<具体的取組内容>

- ・ 月1回の町内清掃に加え、ハマロードサポーター(年2回)に参加しました。
- ・ 港南区スポーツ協会に10,000円の協賛を行いました。
- ・ 盲導犬育成事業の支援を目的とした公益財団法人日本盲導犬協会『ラブラドル募金箱』を設置しました。

8 モニタリング計画について

PDCA マネジメントサイクルに則り、計画から実践、評価、そして改善というプロセスを経て、さらに次の計画に反映させることにより、業務水準の向上に繋がります。

項目	内容	時期・頻度
お客様アンケート	各種商品やサービスなどお客様に満足度を調査	2回/年
ご意見箱	施設受付付近に誰でも自由に記載できるアンケート	常時
市コールセンター	市コールセンターに設置されているご意見ダイヤル	常時
オープンミーティング	区のスポーツ振興に関する各主体との意見交換会	1回/年
外部モニタリング	指定管理者独自の取組による第三者機関のモニタリング	元年度実施

8 モニタリング計画について

<趣旨>

PDCA マネジメントサイクルに則り、本年度の計画やマニュアルに対し、実践、評価、改善のプロセスについて次のとおり取り組みました。

<具体的取組内容>

項目	実施期間・時期	件数・主なご意見等
お客様アンケート	半期毎	実施なし
ご意見箱	常時設置	回答を館内に掲示しました。年間 16 件
市コールセンター	常時	実施なし
オープンミーティング	1回/年	新型コロナ情勢により開催なし
外部モニタリング	元年度実施	実施なし

9 管理運営経費について

別紙、収支予算書に基づき、適正に執行していきます。
横浜市スポーツ協会では、港南スポーツセンターの光熱水費の節約対策を検討してまいりますが、今後、光熱水費等の値上げがある場合には、改めまして協議をお願いいたします。

9 管理運営経費について

<趣旨>
トイレ水道使用量を減らす節小装置や照明のLED化などの省エネルギー化の取り組みを実施しました。
また、当協会施設のスケールメリットを活かした、一括購入・入札等でコスト縮減を図りました。

<具体的取組内容>
『様式 14～18 収支決算書』記載のとおり

様式4 利用状況表(人数)

令和3年4月1日～令和4年3月31日

平日 231 土曜 51 日祝 66

港南スポーツセンター

作成日

2022/04/21

第1 体育室	団体・個人合計				団体利用												個人利用																
	区 分	合計			人数	平日				土曜				日・祝				人数	合計			平日				土曜				日・祝			
		一般	小人	小計		一般	小人	一般	小人	一般	小人	一般	小人	一般	小人	一般	小人		一般	小人	一般	小人	一般	小人	一般	小人	一般	小人	一般	小人			
A	4,096	3,889	207	4,096	3,889	207	2,707	28	422	53	760	126	0	0	0	0	0	0	0	0	0	0	0	0	0	0	0	0					
B	4,387	4,046	341	4,377	4,036	341	2,666	3	430	142	940	196	10	10	0	0	0	0	10	0	0	0	0	0	0	0	0						
C	3,889	3,520	369	3,781	3,425	356	2,173	48	437	46	815	262	108	95	13	93	9	2	4	0	0	0	0	0	0	0	0						
D	3,525	2,989	536	3,480	2,963	517	1,737	82	433	131	793	304	45	26	19	26	19	0	0	0	0	0	0	0	0	0	0						
E	3,180	2,259	921	3,151	2,230	921	1,199	573	320	122	711	226	29	29	0	29	0	0	0	0	0	0	0	0	0	0	0						
F	2,867	2,536	331	2,867	2,536	331	1,615	162	382	98	539	71	0	0	0	0	0	0	0	0	0	0	0	0	0	0	0						
小計	21,944	19,239	2,705	21,752	19,079	2,673	12,097	896	2,424	592	4,558	1,185	192	160	32	148	28	12	4	0	0	0	0	0	0	0	0						
第2 体育室	団体・個人合計				団体利用												個人利用																
	区 分	合計			人数	平日				土曜				日・祝				人数	合計			平日				土曜				日・祝			
	一般	小人	小計	一般		小人	一般	小人	一般	小人	一般	小人	一般	小人	一般	小人	一般		小人	一般	小人	一般	小人	一般	小人	一般	小人	一般	小人				
	A	2616	2088	528	2589	2066	523	1144	463	549	0	373	60	27	22	5	22	5	0	0	0	0	0	0	0	0	0	0					
	B	2097	2020	77	1810	1787	23	1437	1	0	0	350	22	287	233	54	103	9	130	45	0	0	0	0	0	0	0	0					
	C	2254	2160	94	1877	1842	35	1246	0	0	0	596	35	377	318	59	221	14	97	45	0	0	0	0	0	0	0						
	D	1908	1380	528	1644	1177	467	775	397	0	0	402	70	264	203	61	82	40	121	21	0	0	0	0	0	0	0						
	E	1768	890	878	1641	774	867	392	747	0	0	382	120	127	116	11	12	1	104	10	0	0	0	0	0	0	0						
F	1491	1294	197	1450	1258	192	751	61	200	76	307	55	41	36	5	34	5	0	0	2	0	0	0	0	0	0							
小計	12134	9832	2302	11011	8904	2107	5745	1669	749	76	2410	362	1123	928	195	474	74	452	121	2	0	0	0	0	0	0	0						
第3 体育室	団体・個人合計				団体利用												個人利用																
	区 分	合計			人数	平日				土曜				日・祝				人数	合計			平日				土曜				日・祝			
	一般	小人	小計	一般		小人	一般	小人	一般	小人	一般	小人	一般	小人	一般	小人	一般		小人	一般	小人	一般	小人	一般	小人	一般	小人	一般	小人				
	A	1434	1332	102	1434	1332	102	851	0	120	20	361	82	0	0	0	0	0	0	0	0	0	0	0	0	0	0	0					
	B	1954	1783	171	1954	1783	171	1220	0	242	84	321	87	0	0	0	0	0	0	0	0	0	0	0	0	0	0	0					
	C	2271	2257	14	2271	2257	14	1313	0	136	4	808	10	0	0	0	0	0	0	0	0	0	0	0	0	0	0	0					
	D	1228	1039	189	1228	1039	189	543	166	144	0	352	23	0	0	0	0	0	0	0	0	0	0	0	0	0	0	0					
	E	1316	860	456	1316	860	456	360	241	135	89	365	126	0	0	0	0	0	0	0	0	0	0	0	0	0	0						
F	1161	1004	157	1161	1004	157	727	5	135	85	142	67	0	0	0	0	0	0	0	0	0	0	0	0	0	0	0						
小計	9364	8275	1089	9364	8275	1089	5014	412	912	282	2349	395	0	0	0	0	0	0	0	0	0	0	0	0	0	0	0						
研 修 室	団体・個人合計				団体利用												個人利用																
	区 分	合計			人数	平日				土曜				日・祝				人数	合計			平日				土曜				日・祝			
	一般	小人	小計	一般		小人	一般	小人	一般	小人	一般	小人	一般	小人	一般	小人	一般		小人	一般	小人	一般	小人	一般	小人	一般	小人	一般	小人				
	A	769	717	52	769	717	52	568	0	50	13	99	39	0	0	0	0	0	0	0	0	0	0	0	0	0	0	0					
	B	574	478	96	574	478	96	279	0	54	25	145	71	0	0	0	0	0	0	0	0	0	0	0	0	0	0	0					
	C	560	453	107	560	453	107	195	0	69	0	189	107	0	0	0	0	0	0	0	0	0	0	0	0	0	0	0					
	D	475	361	114	475	361	114	94	4	86	0	181	110	0	0	0	0	0	0	0	0	0	0	0	0	0	0	0					
	E	666	500	166	666	500	166	281	73	63	0	156	93	0	0	0	0	0	0	0	0	0	0	0	0	0	0	0					
F	456	226	230	456	226	230	153	186	14	16	59	28	0	0	0	0	0	0	0	0	0	0	0	0	0	0	0						
小計	3500	2735	765	3500	2735	765	1570	263	336	54	829	448	0	0	0	0	0	0	0	0	0	0	0	0	0	0	0						
第2 研 修 室	団体・個人合計				団体利用												個人利用																
	区 分	合計			人数	平日				土曜				日・祝				人数	合計			平日				土曜				日・祝			
	一般	小人	小計	一般		小人	一般	小人	一般	小人	一般	小人	一般	小人	一般	小人	一般		小人	一般	小人	一般	小人	一般	小人	一般	小人	一般	小人				
	A	236	227	9	236	227	9	87	0	63	3	77	6	0	0	0	0	0	0	0	0	0	0	0	0	0	0	0					
	B	466	349	117	466	349	117	92	0	36	3	221	114	0	0	0	0	0	0	0	0	0	0	0	0	0	0	0					
	C	387	334	53	387	334	53	206	1	25	0	103	52	0	0	0	0	0	0	0	0	0	0	0	0	0	0	0					
	D	307	242	65	307	242	65	116	8	28	0	98	57	0	0	0	0	0	0	0	0	0	0	0	0	0	0	0					
	E	271	215	56	271	215	56	94	7	29	0	92	49	0	0	0	0	0	0	0	0	0	0	0	0	0	0	0					
F	189	155	34	189	155	34	101	7	5	0	49	27	0	0	0	0	0	0	0	0	0	0	0	0	0	0	0						
小計	1856	1522	334	1856	1522	334	696	23	186	6	640	305	0	0	0	0	0	0	0	0	0	0	0	0	0	0	0						
レ ー ン グ 室	団体・個人合計				団体利用												個人利用																
	区 分	合計			人数	平日				土曜				日・祝				人数	合計			平日				土曜				日・祝			
	一般	小人	小計	一般		小人	一般	小人	一般	小人	一般	小人	一般	小人	一般	小人	一般		小人	一般	小人	一般	小人	一般	小人	一般	小人	一般	小人				
	A	974	971	3	0	0	0	0	0	0	0	0	0	974	971	3	611	1	147	1	213	1	340	4	0	0	0	0					
	B	1917	1902	15	0	0	0	0	0	0	0	0	0	1917	1902	15	1291	10	271	1	340	4	0	0	0	0	0	0					
	C	1200	1180	20	0	0	0	0	0	0	0	0	0	1200	1180	20	740	15	201	3	239	2	0	0	0	0	0	0					
	D	1191	1175	16	0	0	0	0	0	0	0	0	0	1191	1175	16	751	6	171	2	253	8	0	0	0	0	0	0					
	E	1014	1005	9	0	0	0	0	0	0	0	0	0	1014	1005	9	683	4	114	2	208	3	0	0	0	0	0	0					
F	641	628	13	0	0	0	0	0	0	0	0	0	641	628	13	475	13	78	0	75	0	0	0	0	0	0	0						
小計	6937	6861	76	0	0	0	0	0	0	0	0	0	6937	6861	76	4551	49	982	9	1328	18	0	0	0	0	0	0						
総合計		合計人数	一般	小人	団体合計 人数	合計		平日		土曜		日・祝		個人合計 人数	合計			平日				土曜				日・祝							
		55,735	48,464	7,271	47,483	40,515	6,968	25,122																									

様式5 種目別利用者数

令和3年4月1日～令和4年3月31日

港南スポーツセンター

作成日

2022/04/21

種目	団体数	団体人数			個人人数			計
		一般	小人	小計	一般	小人	小計	
バドミントン	472	8,492	701	9,193	828	195	1,023	10,216
卓球	106	3,823	9	3,832	260	32	292	4,124
バレーボール	144	2,250	802	3,052	0	0	0	3,052
バスケットボール	242	3,021	414	3,435	0	0	0	3,435
体操・エアロビクス	385	7,994	1,599	9,593	0	0	0	9,593
武道	116	685	808	1,493	0	0	0	1,493
ウェイトリフティング	0	0	0	0	0	0	0	0
トレーニング	0	0	0	0	6,859	76	6,935	6,935
弓道	0	0	0	0	0	0	0	0
ダンス	845	8,540	1,156	9,696	0	0	0	9,696
水泳	0	0	0	0	0	0	0	0
インラインスケート	0	0	0	0	0	0	0	0
フットサル	145	1,548	299	1,847	0	0	0	1,847
テニス	0	0	0	0	0	0	0	0
ウォーキング	0	0	0	0	0	0	0	0
その他スポーツ	216	4,162	1,180	5,342	2	0	2	5,344
合計	2,671	40,515	6,968	47,483	7,949	303	8,252	55,735

※一般：高校生以上

※小人：中学生以下

様式6 利用状況表（総括）

令和3年4月1日～令和4年3月31日

平日

231

土曜

51

日・祝

66

港南スポーツセンター

作成日

2022/4/21

項目	利用コマ数																			人数											
	稼働率			団体												個人				個人											
				一般						優先										団体				個人							
	平日	土曜	日・祝	減免状況(コマ)			減免状況(コマ)			減免状況(コマ)			減免状況(コマ)			曜日				曜日											
第1体育室	区分	利用可能コマ数	利用コマ数	稼働率	平日	土曜	日・祝	無し	1/2	全額	平日	土曜	日・祝	無し	1/2	全額	平日	土曜	日・祝	合計	合計人数	団体数	平日	土曜	日・祝	合計	平日	土曜	日・祝	合計	
	A	238	204	86%	57	12	34	101	2	0	69	22	10	88	7	6	0	0	0	0	4096	147	2735	475	886	4096	0	0	0	0	
	B	238	219	92%	90	22	34	144	2	0	52	10	10	54	12	6	0	1	0	1	4387	170	2669	572	1136	4377	0	10	0	10	
	C	240	209	87%	76	31	36	140	3	0	44	2	8	44	4	6	11	1	0	12	3889	154	2221	483	1077	3781	102	6	0	108	
	D	240	203	85%	109	33	36	169	9	0	6	0	8	2	6	6	11	0	0	11	3525	153	1819	564	1097	3480	45	0	0	45	
	E	238	198	83%	108	33	36	161	16	0	4	0	6	2	4	4	11	0	0	11	3180	156	1772	442	937	3151	29	0	0	29	
	F	238	226	95%	131	34	39	204	0	0	20	0	2	20	0	2	0	0	0	0	2867	206	1777	480	610	2867	0	0	0	0	
	小計	1432	1259	88%	571	165	215	919	32	0	195	34	44	210	33	30	33	2	0	35	21944	986	12993	3016	5743	21752	176	16	0	192	
第2体育室	区分	利用可能コマ数	利用コマ数	稼働率	平日	土曜	日・祝	無し	1/2	全額	平日	土曜	日・祝	無し	1/2	全額	平日	土曜	日・祝	合計	合計人数	団体数	平日	土曜	日・祝	合計	平日	土曜	日・祝	合計	
	A	119	107	90%	16	2	19	37	0	0	34	15	3	49	1	2	18	0	0	18	2616	89	1607	549	433	2589	27	0	0	27	
	B	119	111	93%	30	0	18	47	1	0	25	0	3	25	1	2	18	17	0	35	2097	76	1438	0	372	1810	112	175	0	287	
	C	120	118	98%	52	0	18	70	0	0	3	0	3	0	4	2	25	17	0	42	2254	76	1246	0	631	1877	235	142	0	377	
	D	120	117	98%	33	0	19	52	0	0	20	0	3	20	1	2	25	17	0	42	1908	75	1172	0	472	1644	122	142	0	264	
	E	119	102	86%	27	0	18	37	8	0	30	0	3	30	1	2	7	17	0	24	1768	78	1139	0	502	1641	13	114	0	127	
	F	119	115	97%	49	16	20	85	0	0	10	0	1	10	0	1	18	0	1	19	1491	96	812	276	362	1450	39	0	2	41	
	小計	716	670	94%	207	18	112	328	9	0	122	15	16	134	8	11	111	68	1	180	12134	490	7414	825	2772	11011	548	573	2	1123	
第3体育室	区分	利用可能コマ数	利用コマ数	稼働率	平日	土曜	日・祝	無し	1/2	全額	平日	土曜	日・祝	無し	1/2	全額	平日	土曜	日・祝	合計	合計人数	団体数	平日	土曜	日・祝	合計	平日	土曜	日・祝	合計	
	A	119	74	62%	11	16	15	42	0	0	29	0	3	30	1	1	0	0	0	0	1434	74	851	140	443	1434	0	0	0	0	
	B	119	88	74%	24	5	16	45	0	0	30	10	3	41	1	1	0	0	0	0	1954	88	1220	326	408	1954	0	0	0	0	
	C	120	116	97%	57	17	20	94	0	0	20	0	2	20	1	1	0	0	0	0	2271	116	1313	140	818	2271	0	0	0	0	
	D	120	104	87%	54	17	20	91	0	0	11	0	2	10	2	1	0	0	0	0	1228	104	709	144	375	1228	0	0	0	0	
	E	119	88	74%	40	15	20	75	0	0	11	0	2	10	2	1	0	0	0	0	1316	88	601	224	491	1316	0	0	0	0	
	F	119	103	87%	31	15	12	58	0	0	45	0	0	18	27	0	0	0	0	0	1161	103	732	220	209	1161	0	0	0	0	
	小計	716	573	80%	217	85	103	405	0	0	146	10	12	129	34	5	0	0	0	0	9364	573	5426	1194	2744	9364	0	0	0	0	
研修室	区分	利用可能コマ数	利用コマ数	稼働率	平日	土曜	日・祝	無し	1/2	全額	平日	土曜	日・祝	無し	1/2	全額	平日	土曜	日・祝	合計	合計人数	団体数	平日	土曜	日・祝	合計	平日	土曜	日・祝	合計	
	A	119	77	65%	38	8	14	60	0	0	13	1	3	14	0	3	0	0	0	0	769	77	568	63	138	769	0	0	0	0	
	B	119	61	51%	25	7	15	47	0	0	10	1	3	11	0	3	0	0	0	0	574	61	279	79	216	574	0	0	0	0	
	C	120	51	43%	19	12	11	42	0	0	6	0	3	5	1	3	0	0	0	0	560	51	195	69	296	560	0	0	0	0	
	D	120	54	45%	22	16	11	49	0	0	2	0	3	1	1	3	0	0	0	0	475	54	98	86	291	475	0	0	0	0	
	E	119	48	40%	31	5	9	45	0	0	1	0	2	0	1	2	0	0	0	0	666	48	354	63	249	666	0	0	0	0	
	F	119	45	38%	37	5	3	45	0	0	0	0	0	0	0	0	0	0	0	0	456	45	339	30	87	456	0	0	0	0	
	小計	716	336	47%	172	53	63	288	0	0	32	2	14	31	3	14	0	0	0	0	3500	336	1833	390	1277	3500	0	0	0	0	
第2研修室	区分	利用可能コマ数	利用コマ数	稼働率	平日	土曜	日・祝	無し	1/2	全額	平日	土曜	日・祝	無し	1/2	全額	平日	土曜	日・祝	合計	合計人数	団体数	平日	土曜	日・祝	合計	平日	土曜	日・祝	合計	
	A	119	51	43%	23	14	8	45	0	0	1	1	4	2	1	3	0	0	0	0	236	51	87	66	83	236	0	0	0	0	
	B	119	51	43%	23	7	14	44	0	0	2	1	4	3	1	3	0	0	0	0	466	51	92	39	335	466	0	0	0	0	
	C	120	58	48%	24	11	11	46	0	0	8	0	4	7	2	3	0	0	0	0	387	58	207	25	155	387	0	0	0	0	
	D	120	59	49%	29	15	10	54	0	0	2	0	3	1	1	3	0	0	0	0	307	59	124	28	155	307	0	0	0	0	
	E	119	40	34%	22	7	8	37	0	0	1	0	2	0	1	2	0	0	0	0	271	40	101	29	141	271	0	0	0	0	
	F	119	27	23%	14	4	2	20	0	0	7	0	0	7	0	0	0	0	0	0	189	27	108	5	76	189	0	0	0	0	
	小計	716	286	40%	135	58	53	246	0	0	21	2	17	20	6	14	0	0	0	0	1856	286	719	192	945	1856	0	0	0	0	
トレーニング室	区分	利用可能コマ数	利用コマ数	稼働率	平日	土曜	日・祝	無し	1/2	全額	平日	土曜	日・祝	無し	1/2	全額	平日	土曜	日・祝	合計	合計人数	団体数	平日	土曜	日・祝	合計	平日	土曜	日・祝	合計	
	A	119	119	100%	0	0	0	0	0	0	0	0	0	0	0	0	80	17	22	119	974	0	0	0	0	0	612	148	214	974	
	B	119	119	100%	0	0	0	0	0	0	0	0	0	0	0	0	80	17	22	119	1917	0	0	0	0	0	1301	272	344	1917	
	C	120	120	100%	0	0	0	0	0	0	0	0	0	0	0	0	81	17	22	120	1200	0	0	0	0	0	755	204	241	1200	
	D	120	120	100%	0	0	0	0	0	0	0	0	0	0	0	0	81	17	22	120	1191	0	0	0	0	0	757	173	261	1191	
	E	119	119	100%	0	0	0	0	0	0	0	0	0	0	0	0	80	17	22	119	1014	0	0	0	0	0	687	116	211	1014	
	F	119	119	100%	0	0	0	0	0	0	0	0	0	0	0	0	80	17	22	119	641	0	0	0	0	0	488	78	75	641	
	小計	716	716	100%	0	0	0	0	0	0	0	0	0	0	0	0	482	102	132	716	6937	0	0	0	0	0	4600	991	1346	6937	

総計	利用可能コマ数	利用コマ数	稼働率	平日	土曜	日・祝	無し	1/2	全額	平日	土曜	日・祝	無し	1/2	全額	平日	土曜	日・祝	合計	合計人数	団体数	平日	土曜	日・祝	合計	個人人数計	平日	土曜	日・祝	合計
	5012	3840	77%	1302	379	546	2186	41	0	516	63	103	524	84	74	626	172	133	931	55735	2671	28385	5617	13481	47483	5324	1580	1348	8252	

様式7

施設名 横浜市港南スポーツセンター

託児事業実績報告

令和3年4月1日～令和4年3月31日

令和4年4月16日

No.	事業内容	対象年齢	場所	回数	託児利用料 (1人/時間)	託児利用 人数※1	合計(円) ※2	託児依頼先 ※3	延べ託児 従事者数
1	コロナウイルス感染拡大防止のため、中止しました。								

※1 開催当日、託児を利用した実人数（出席者）

※2 託児利用料は1期分を一括前納のため、合計金額は「申込者数×単価×回数」

※3 依頼先団体の正式名称を記入

様式8 教室別参加者数

令和3年04月01日～令和4年03月31日

港南スポーツセンター

作成日

2022/04/27

教室名	定期/当日	回数	一般	小人	総合計
月曜はじめてのヨーガ	定期	7	82	0	82
火曜ピラティス	定期	10	248	0	248
火曜11時のヨーガ	定期	10	242	0	242
火曜姿勢コンディショニング	定期	10	166	0	166
トータルフィットネス	定期	10	388	0	388
火曜卓球	定期	10	190	0	190
シニアのためのからだ改善	定期	10	175	0	175
水曜卓球	定期	10	457	0	457
昼の太極拳	定期	10	448	0	448
身体のメンテナンスレッスン	定期	7	53	0	53
背骨コンディショニング	定期	7	88	0	88
朝のバドミントン	定期	10	330	0	330
夜のバドミントン	定期	10	213	0	213
木曜Hula	定期	10	147	0	147
木曜ピラティス	定期	10	88	0	88
金曜11時のヨーガ	定期	10	158	0	158
心と体のリフレッシュ体操	定期	10	59	0	59
朝の太極拳	定期	10	270	0	270
土曜Hula	定期	10	139	0	139
火曜1時のてんこつ体操	定期	10	166	0	166
火曜2時のてんこつ体操	定期	10	95	0	95
水曜11時のてんこつ体操	定期	10	267	0	267
木曜9時のてんこつ体操	定期	10	162	0	162
金曜12時のてんこつ体操	定期	10	133	0	133
金曜お元気体操①	定期	10	351	0	351
金曜お元気体操③	定期	10	289	0	289
親子体操	定期	10	202	202	404
幼児体操【ラッコ】	定期	10	0	213	213
体操苦手克服!	定期	10	0	245	245
親子リトミック	定期	10	234	234	468
子ども運動基礎	定期	10	0	205	205
小学生体力向上(走・跳・投)	定期	10	0	207	207
キッズ空手	定期	10	0	114	114

キッズHipHop	定期	10	0	81	81
ジュニアHipHop	定期	10	0	94	94
Jrバドミントン	定期	10	0	240	240
歌声サロン	定期	10	76	0	76
水曜ピラティス&ヨーガ	定期	10	63	0	63
健康マージャン教室（入門・初級）	定期	10	82	0	82
健康マージャン教室（中級）	定期	10	140	0	140
赤ちゃんと一緒にHipHop	定期	6	49	49	98
ウィークリーエクササイズ	当日	10	149	0	149
シニアエアロビクス	当日	15	245	0	245
火曜お元気体操	当日	15	619	0	619
のんびりヨーガ	当日	15	347	0	347
ナイトヨーガ	当日	15	199	0	199
エアロコンディショニング	当日	14	184	0	184
シェイプエアロ	当日	14	260	0	260
はじめてのズンバ	当日	15	140	0	140
火曜ズンバ	当日	16	318	0	318
合 計		526	8,711	1,884	10,595

※一般：高校生以上

※小人：中学生以下

教室名	定期/当日	回数	一般	小人	総合計
つくってあそぼう	他	1	2	3	5
合 計		1	2	3	5

※一般：高校生以上

※小人：中学生以下

収支決算書

1 総括表

(1)収入

(円、税込み)

項目	第1四半期 決算額	第2四半期 決算額	第3四半期 決算額	第4四半期 決算額	小計	予算	予算 達成率	備考	
①指定管理料	12,936,000	9,702,000	12,936,000	9,694,000	45,268,000	45,268,000	100.0%		
②ワクチン接種会場協力金				11,157,000	11,157,000	0		新型コロナウイルス感染症のワクチン接種会場使用に伴う協力金	
③施設運営収入 (A)	0	4,122,200	6,794,080	13,438,106	24,354,386	62,283,000	39.1%		
項目	利用料金収入	4,122,200	6,347,180	6,568,490	17,037,870	25,807,000	66.0%	うち、新型コロナウイルス感染症のワクチン接種会場使用に伴う利用料金(1,0414,800円)	
	利用料金収入(駐車場)				0	0	#DIV/0!		
	スポーツ教室等事業収入			429,400	6,594,800	7,024,200	35,590,000	19.7%	
	文化系教室収入			17,500	213,300	230,800	886,000	26.0%	
	託児事業収入					0		#DIV/0!	
	広告業務収入					0		#DIV/0!	
	その他収入				61,516	61,516			
④自主事業による収入	22,000	152,201	289,239	1,897,404	2,360,844	2,019,000	116.9%		
項目	スポーツ教室等事業(時間外)				0		#DIV/0!		
	飲食事業		142,301	136,993	388,271	1,236,000	54.0%		
	物販事業		9,900	12,680	40,580	63,160	524,000	12.1%	
	利用料金収入(時間外)			139,346	33,930	173,276		#DIV/0!	
	利用料金収入(駐車場)(時間外)					0		#DIV/0!	
	ワクチン会場協力金(自主)				1,396,000	1,396,000	0		新型コロナウイルス感染症のワクチン接種会場使用に伴う協力金
	その他	22,000		220	38,623	60,843	259,000	23.5%	
合計(③+④)	22,000	4,274,401	7,083,319	15,335,510	26,715,230	64,302,000	41.5%		

(円、税込み)

(2)支出

項目	第1四半期 決算額	第2四半期 決算額	第3四半期 決算額	第4四半期 決算額	小計	予算	予算 達成率	備考	
⑤維持管理運営費用 (B)	15,070,225	13,414,299	16,658,302	29,344,019	74,486,845	111,622,000	66.7%		
項目	人件費	8,841,562	6,521,556	9,024,829	12,426,256	36,814,203	46,033,000	80.0%	
	修繕費	1,005,235	227,700	1,093,015	109,450	2,435,400	2,750,000	88.6%	
	設備管理費・保安警備費	1,632,102	1,768,342	1,866,402	1,320,651	6,587,497	6,990,000	94.2%	
	備品購入費・消耗品費	222,642	184,766	421,406	455,519	1,284,333	2,421,000	53.0%	
	外構・植栽管理費・廃棄物処理費	236,500	104,500	137,632	153,289	631,921	572,000	110.5%	
	広報費・印刷製本費	0	0	183,150	10,000	193,150	660,000	29.3%	
	光熱水費・燃料費	612,821	2,582,308	1,371,241	3,514,243	8,080,613	10,041,000	80.5%	
	保険料	24,617	0	14,444	252,269	291,330	1,696,000	17.2%	
	使用料・賃借料	577,571	86,442	177,442	980,314	1,821,769	5,975,000	30.5%	
	委託料・謝金	1,791,318	1,841,868	2,270,163	5,653,458	11,556,807	27,688,000	41.7%	
	公租公課	10,600	0	0	448,100	458,700	5,755,000	8.0%	
	旅費	7,162	6,536	2,606	3,556	19,860	37,000	53.7%	
	通信運搬費	63,923	80,660	82,857	104,887	332,327	328,000	101.3%	
	支払手数料	6,772	6,771	11,015	96,217	120,775	566,000	21.3%	
	会費及び負担金	32,000	0	0	95,252	127,252	110,000	115.7%	
	その他	5,400	2,850	2,100	15,200	25,550	0		
租税公課費	0	0	0	3,705,358	3,705,358	0			
⑥自主事業による経費	239,529	15,134	39,967	201,226	495,856	722,000	68.7%		
項目	スポーツ教室等事業(時間外)				0		#DIV/0!		
	飲食事業	134,640	5,134	15,402	29,724	184,900	188,000		
	物販事業	104,889			-14,335	90,554	498,000	18.2%	
	その他		10,000	24,565	185,837	220,402	36,000	612.2%	
合計(⑤+⑥)	15,309,754	13,429,433	16,698,269	29,545,245	74,982,701	112,344,000	66.7%		

(円、税込み)

(3) 収支差額(自主事業除く)

項目	第1四半期 決算額	第2四半期 決算額	第3四半期 決算額	第4四半期 決算額	小計	予算	備考
収支差額= (収入(①+②+③) - 支出(⑤))	-2,134,225	409,901	3,071,778	4,945,087	6,292,541	-4,071,000	

収支決算書

2 指定管理・収入の部

		内 訳	合計金額 (円、税込み)
合計 (A)			24,354,386
利用料金収入			17,037,870
項 目	団体利用(体育室)	室場利用料	4,080,150
	団体利用(研修室)	室場利用料	422,400
	個人利用	トレーニング室利用料、卓球・バドミントン利用料	2,120,520
	ワクチン会場使用料		10,414,800
利用料金収入(駐車場)			0
スポーツ教室等事業収入		教室参加料金	7,024,200
文化系教室収入		教室参加料金	230,800
託児事業収入			0
広告業務収入			0
その他		教室未払金辞退者の雑収入計上等	61,516

※ 必要に応じて小区分を設定しても構いません。

収支決算書

3 指定管理・支出の部

		積算内訳	合計金額 (円、税込み)
合計	(B)		74,486,845
項 目	人件費	・常勤職員 5名 ・アルバイト23名	36,814,203
	(給与・賃金)	職員給与、アルバイト賃金	23,954,296
	(職員手当)	通勤手当 ほか	8,247,088
	(福利厚生費)	社会保険料、健康診断費	3,499,113
	(給付費)	勤労者福祉共済掛金	26,000
	(勤労者福祉共催掛金)		
	(退職給付引当金繰入額)		1,087,706
	修繕費	第1体育室ライン補修・冷却塔給水配管改修工事 等	2,435,400
	(駐車場に係るもの)		
	(その他)	第1体育室ライン補修・冷却塔給水配管改修工事 等	2,435,400
	設備管理費	総合設備管理業務委託等	5,927,497
	保安警備費	警備業務委託	660,000
	備品購入費		
	消耗品費	事務・衛生用品・新型コロナウイルス感染拡大予防対策 等	1,284,333
	(駐車場に係るもの)		
	(その他)		1,284,333
	外構・植栽管理費	植栽・樹木管理委託	462,000
	廃棄物処理費	ごみルート回収、産廃廃棄費用	169,921
	広報費		83,150
	印刷製本費		110,000
	光熱水費		8,073,262
	(電気)		3,977,491
	(ガス)		3,567,844
	(水道)		527,927
	燃料費		7,351
	保険料	施設賠償保険、スポーツ教室用傷害保険	291,330
	(施設賠償責任保険)		24,617
	(火災保険・自動車保険)		
	(その他)	スポーツ傷害保険(教室・イベント参加者)	266,713
	使用料・賃借料	教室施設利用料、トレーニングマシンリース 等	1,821,769
	(市への支払)		
	(リース料)	券売機、パソコン、複合機、トレーニングマシン、ロッカー	692,119
	(その他)	教室施設利用料等	1,129,650
委託料	教室指導業務委託、現金集配業務、システム保守	2,252,792	
(駐車場に係るもの)			
(その他)	集配金業務、教室指導業務 等	2,252,792	
謝金	教室指導謝金 等	3,690,015	
公租公課費		4,164,058	
(事業所税)		448,180	
(消費税)		3,705,358	
(印紙税)		10,520	
(その他)			
旅費	交通費	19,860	
会議賄い費			
通信運搬費	電話代、インターネット通信費	332,327	
支払手数料	振込手数料 等	120,775	
会費及び負担金		127,252	
(職員等研修費)		9,800	
(その他)	神奈川県暴力追放推進センター賛助会・元宮自治会費等	117,452	
事務経費本部分		5,614,000	
その他	新型コロナウイルスの影響による返金	25,550	

収支決算書

4 自主事業・収入の部

		内 訳	合計金額 (円、税込み)
合計			2,360,844
項 目	スポーツ教室等事業(時間外)		
	飲食事業	自動販売機飲料販売料収入	667,565
	物販事業	体育用具販売料(シャトル、卓球ボール他)	63,160
	利用料金収入(時間外)	体育室利用料、個人利用料	173,276
	利用料金収入(駐車場)(時間外)		
	ワクチン接種会場協力金		1,396,000
	その他	派遣指導等	60,843

※ 必要に応じて小区分を設定しても構いません。

収支決算書

5 自主事業・支出の部

		内 訳	合計金額 (円、税込み)
合計			495,856
項 目	スポーツ教室等事業(時間外)	報償費 保険料 消耗品 施設使用料	
	飲食事業	電気代	184,900
	物販事業	販売物販仕入	90,554
	利用料金(時間外)	スタッフ賃金 光熱水費	152,273
	利用料金(駐車場)(時間外)		
	その他	自主事業教室保険料等	68,129

※ 必要に応じて小区分を設定しても構いません。