



# 横浜市内の交通事故統計



令和元年（2019年）

**横浜市道路局**  
交通安全・自転車政策課

# はじめに

令和元年中の本市における交通事故の発生状況は、次のとおりです。

発生件数	8,398 件	前年比	－	1,198 件
死者数	50 人	前年比	－	7 人
負傷者数	9,699 人	前年比	－	1,438 件

横浜市では、平成28年度に「第10次横浜市交通安全計画(平成28年度～令和2年度)」を策定し、安全で円滑な交通環境の実現を目指しています。

令和元年は、本計画の目標である「年間死者数55人以下」を達成し、発生件数、死者数、負傷者数すべての数値において前年より減少しています。死亡事故では、65歳以上の高齢者が全体の34%と高い割合を占めており、二輪車乗車中の死者数が前年と比べて4人増加しました。

本資料は、交通安全教育、各種交通事故防止対策等に活用していただくため令和元年中の横浜市内で発生した交通事故等についてまとめたものです。

神奈川県警察本部交通部をはじめ、関係各位から資料の提供等について、多大なご協力をいただきましたことに対し、厚くお礼申し上げます。

令和2年5月 横浜市道路局総務部 交通安全・自転車政策課

※ 数値についてはことわりのない限り、令和元年12月31日現在又は同日までの累計です。

## 用語の解説

- 交通事故 道路交通法第2条第1項第1号に規定する道路において、車両等及び列車の交通によって起こされた人の死亡又は負傷を伴う事故をいう
- 死者 交通事故の発生から24時間以内に死亡した者をいう
- 負傷者 交通事故によって負傷した者をいう
- 第一当事者 当該交通事故に関係した者のうち、過失が最も重い者をいい、過失の程度が同程度の場合は、損傷の最も軽い者をいう
- 類型別 当事者の行動関係、又は事故誘発行為をもって決定する事故の形態(人対車両、車両相互、車両単独等)
- 状態別 当事者の事故当時の状態(自動車運転中、同乗中、歩行中等)
- 自転車 道路交通法第2条第1項第11の2に規定する自転車をいう
- 二輪車 自動二輪車(側車付のものを含む)及び原動機付自転車をいう
- 子ども 中学校または小学校(相当する特別支援学校を含む)に通学中の者及び6歳未満の者をいう
- 高齢者 満年齢が65歳以上の者をいう

# 目 次

---

1 交通事故の概況	.....	1
2 年別推移	.....	1
3 県内事故との比較	.....	2
4 月別死者数の推移	.....	2
5 年齢層別・状態別死者数	.....	3
6 第一当事者の年齢層別・状態別事故発生状況	.....	4
7 時間帯別事故発生状況	.....	5
8 二輪車・自転車関係事故発生状況	.....	6
9 排気量別二輪車乗車中の死傷者数	.....	6
10 自転車関連事故発生状況	.....	7
11 原因別歩行者の死傷者数	.....	8
12 飲酒運転による事故発生状況	.....	8
13 区別 事故発生状況	.....	9
14 区別 年別推移	.....	10
15 区別 各種関係事故発生状況	.....	11
16 区別 自転車関係事故発生状況	.....	12
17 区別 類型別事故発生状況	.....	13
18 区別 法令違反別（第一当事者）事故発生状況	.....	14

## 1 交通事故の概況

「第10次横浜市交通安全計画」の目標である「年間死者数55人以下」を達成し、発生件数、死者数、負傷者数すべての値において前年より減少しています。

### 横浜市

区分	令和元年	平成30年	前年比	
			増減数	増減率(%)
発生件数(件)	8,398	9,596	-1,198	-12.5
死者数(人)	50	57	-7	-12.3
負傷者数(人)	9,699	11,137	-1,438	-12.9

### 神奈川県

区分	令和元年	平成30年	前年比	
			増減数	増減率(%)
発生件数(件)	23,294	26,212	-2,918	-11.1
死者数(人)	132	162	-30	-18.5
負傷者数(人)	27,392	31,021	-3,629	-11.7

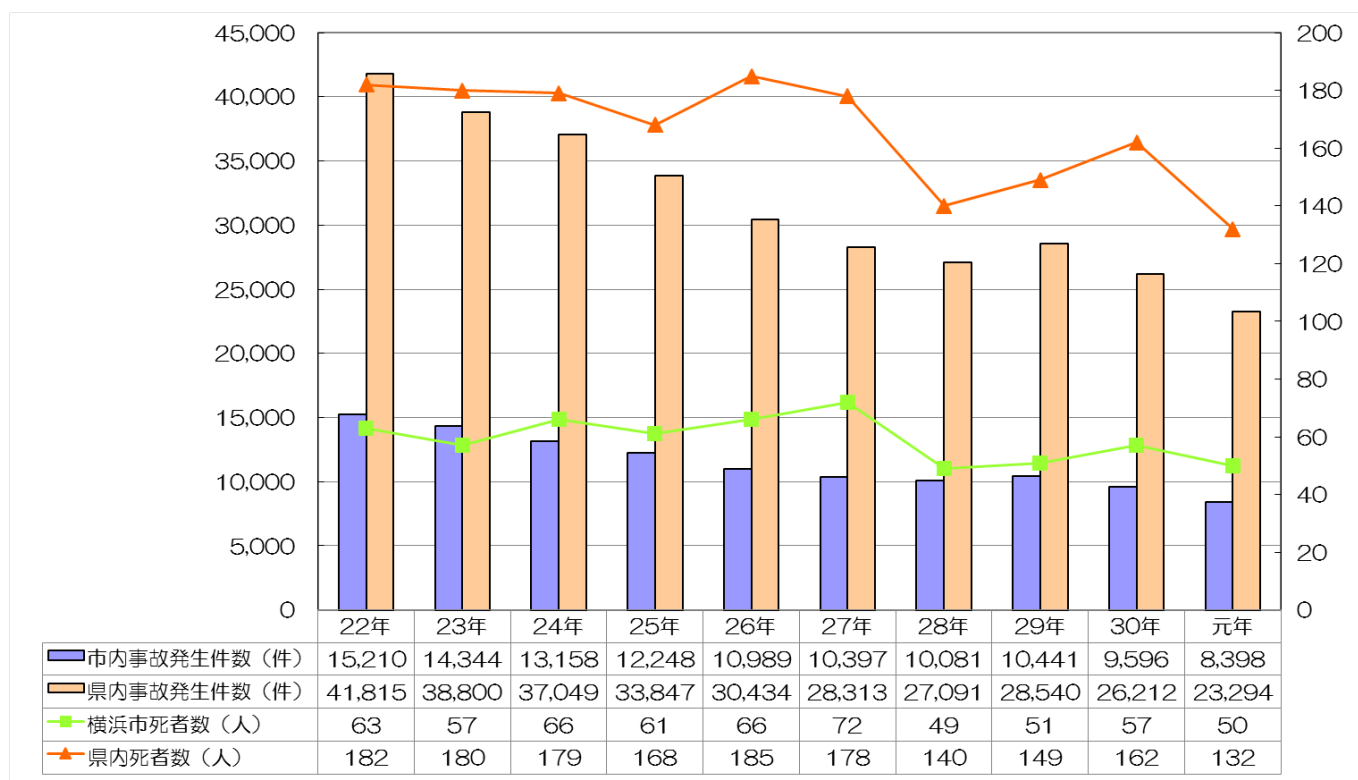
### 全国

区分	令和元年	平成30年	前年比	
			増減数	増減率(%)
発生件数(件)	381,237	430,601	-49,364	-11.5
死者数(人)	3,215	3,532	-317	-9.0
負傷者数(人)	461,775	525,846	-64,071	-12.2

## 2 年別推移

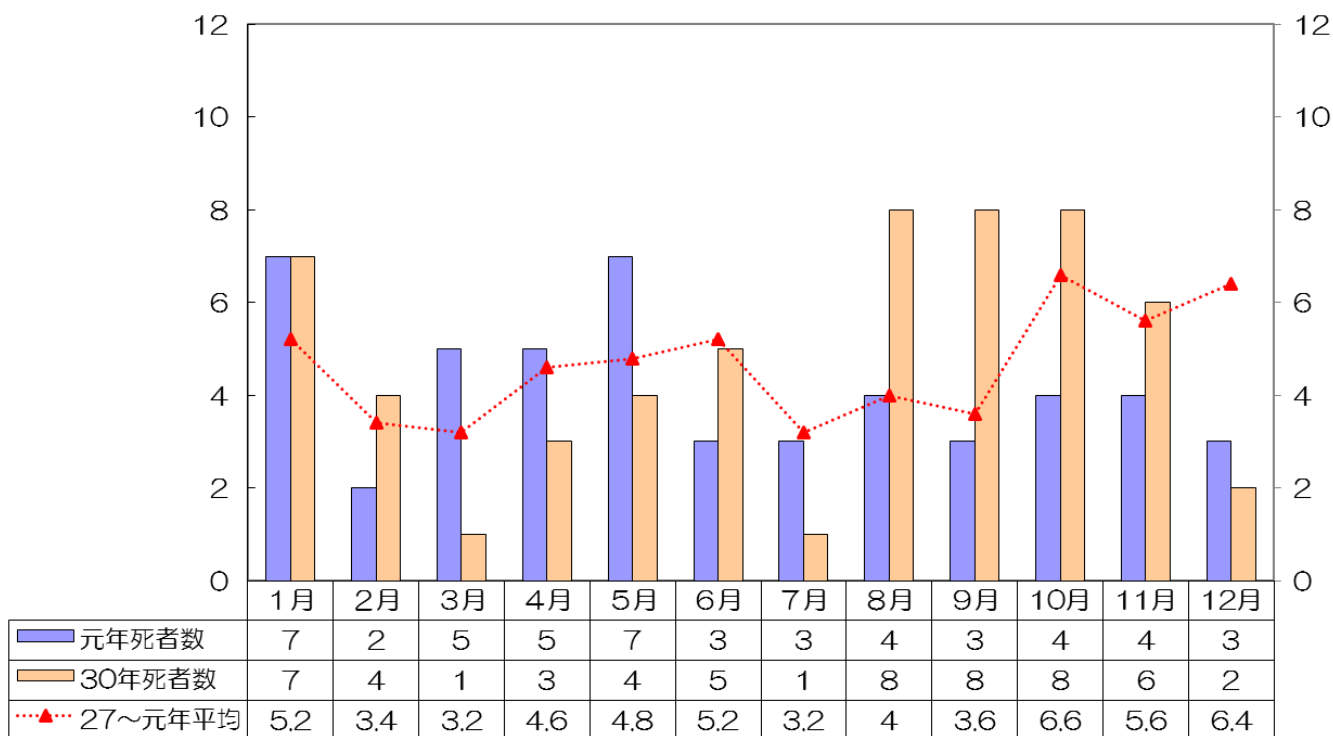
		件数(件)			死者数(人)			負傷者数(人)		
		前年比	増減率(%)		前年比	増減率(%)		前年比	増減率(%)	
26年	横浜市	10,989	-1,259	-10.3	66	+5	+8.2	12,815	-1,562	-10.9
	神奈川県	30,434	-3,413	-10.1	185	+17	+10.1	35,998	-4,391	-10.9
	全国	573,842	-55,191	-8.8	4,113	-275	-6.3	711,374	-70,118	-9.0
27年	横浜市	10,397	-592	-5.4	72	+6	+9.1	12,132	-683	-5.3
	神奈川県	28,313	-2,121	-7.0	178	-7	-3.8	33,773	-2,225	-6.2
	全国	536,899	-36,943	-6.4	4,117	+4	+0.1	666,023	-45,351	-6.4
28年	横浜市	10,081	-316	-3.0	49	-23	-31.9	11,802	-330	-2.7
	神奈川県	27,091	-1,222	-4.3	140	-38	-21.3	32,305	-1,468	-4.3
	全国	499,201	-37,698	-7.0	3,904	-213	-5.2	618,853	-47,170	-7.1
29年	横浜市	10,441	+360	+3.6	51	+2	+4.1	12,187	+385	+3.3
	神奈川県	28,540	+1,449	+5.3	149	+9	+6.4	33,642	+1,337	+4.1
	全国	472,165	-27,036	-5.4	3,694	-210	-5.4	580,850	-38,003	-6.1
30年	横浜市	9,596	-845	-8.1	57	+6	+11.8	11,137	-1,050	-8.6
	神奈川県	26,212	-2,328	-8.2	162	+13	+8.7	31,021	-2,621	-7.8
	全国	430,601	-41,564	-8.8	3,532	-162	-4.4	525,846	-55,004	-9.5
元年	横浜市	8,398	-1,198	-12.5	50	-7	-12.3	9,699	-1,438	-12.9
	神奈川県	23,294	-2,918	-11.1	132	-30	-18.5	27,392	-3,629	-11.7
	全国	381,237	-49,364	-11.5	3,215	-317	-9.0	461,775	-64,071	-12.2

### 3 県内事故との比較



### 4 月別死者数の推移

1月及び5月の死者数がそれぞれ7人で最多でした。



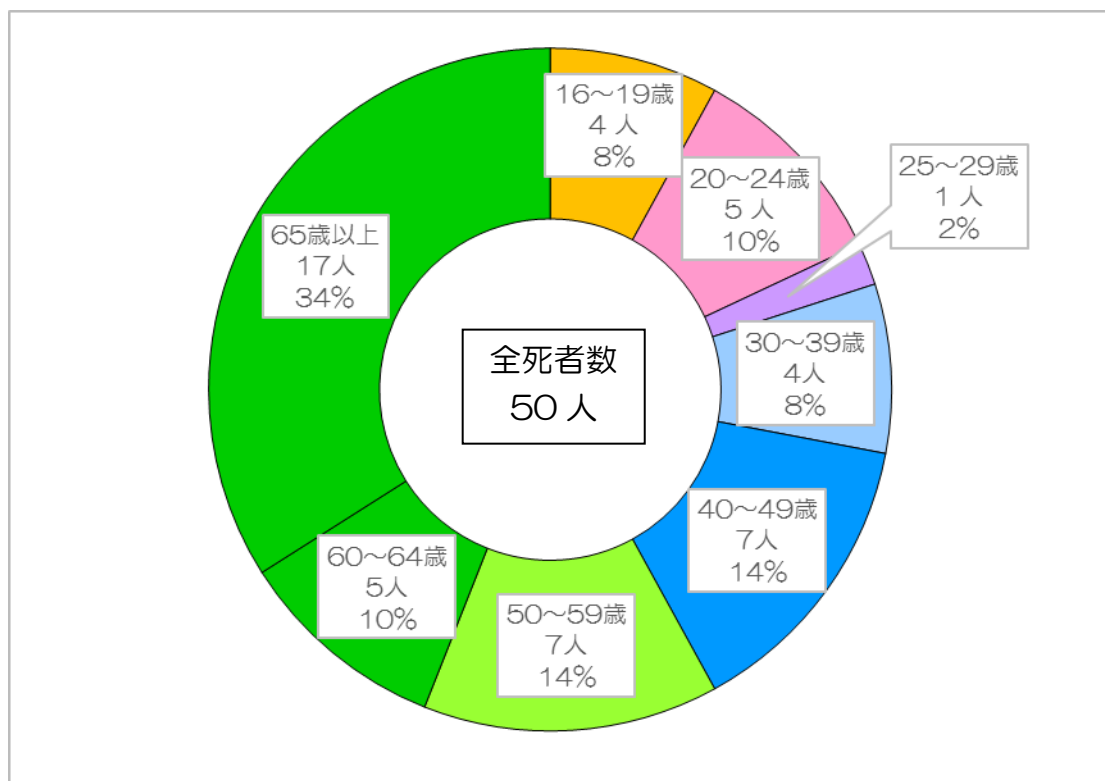
## 5 年齢層別・状態別死者数

65歳以上の歩行中が12人と最も多くなっています。

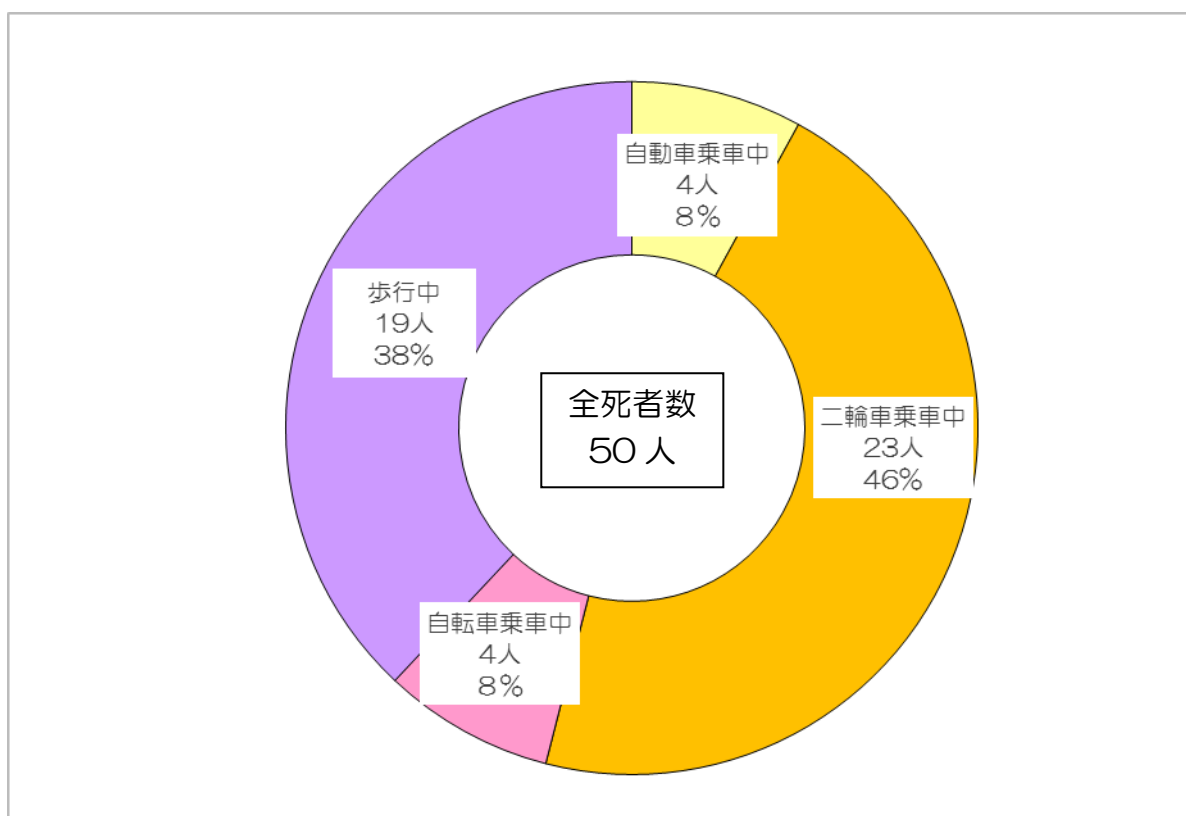
	15歳以下	16～19歳	20～24歳	25～29歳	30～39歳	40～49歳	50～59歳	60～64歳	65歳以上	合計	構成率(%)
自動車乗車中	0	1	0	0	0	1	1	0	1	4	8.0
前年比	±0	-1	-1	±0	±0	+1	+1	-1	-2	-3	-
二輪車乗車中	0	3	4	1	3	4	4	1	3	23	46.0
前年比	±0	-2	+2	-1	+2	±0	+3	±0	±0	+4	-
自転車乗車中	0	0	0	0	0	2	0	1	1	4	8.0
前年比	-1	±0	±0	±0	±0	+2	-2	±0	-1	-2	-
歩行中	0	0	1	0	1	0	2	3	12	19	38.0
前年比	-1	±0	+1	±0	±0	-1	-3	±0	-2	-6	-
その他	0	0	0	0	0	0	0	0	0	0	0.0
前年比	±0	±0	±0	±0	±0	±0	±0	±0	±0	±0	-
合計	0	4	5	1	4	7	7	5	17	50	100.0
前年比	-2	-3	+2	-1	+2	+2	-1	-1	-5	-7	-
構成率(%)	0.0	8.0	10.0	2.0	8.0	14.0	14.0	10.0	34.0	100.0	-
県内構成率(%)	1.5	10.6	6.8	1.5	6.8	17.4	12.9	3.8	38.6	100.0	-

注：構成率は小数点以下第2位四捨五入のため総和が計欄と一致しない場合があります。

年齢層別では65歳以上が17人と最も多く、全体の34%を占めています。



状態別では二輪乗車中の死者数が23人と最も多く、全体の46%を占めています。



## 6 第一当事者の年齢層別・状態別事故発生状況

	15歳以下	16歳～19歳	20歳～24歳	25歳～29歳	30歳～39歳	40歳～49歳	50歳～59歳	60歳～64歳	65歳以上	対象外当事者	合計	構成率 (%)
自動車	0	91	499	459	1,017	1,528	1,358	557	1,655	0	7,164	85.3
前年比	±0	-33	-75	-37	-164	-214	-138	+11	-124	±0	-774	-
二輪車	0	76	97	48	90	122	90	28	90	0	641	7.6
前年比	±0	-32	-43	-4	-30	-19	-20	-10	-24	±0	-182	-
自転車	64	57	23	19	39	37	34	11	48	0	332	4.0
前年比	-26	-19	-7	-11	±0	-21	-12	-11	-20	±0	-127	-
歩行者	10	2	3	0	4	2	5	1	9	0	36	0.4
前年比	-7	+1	-4	-3	±0	±0	-3	-5	-6	±0	-27	-
その他	0	0	0	0	0	0	0	0	0	225	225	2.7
前年比	±0	-1	-1	±0	±0	±0	±0	±0	±0	-86	-88	-
合計	74	226	622	526	1,150	1,689	1,487	597	1,802	225	8,398	100.0
前年比	-33	-84	-130	-55	-194	-254	-173	-15	-174	-86	-1,198	-
構成率 (%)	0.9	2.7	7.4	6.3	13.7	20.1	17.7	7.1	21.5	2.7	100.0	-

注：構成率は小数点以下第2位四捨五入のため総和が計欄と一致しない場合があります。

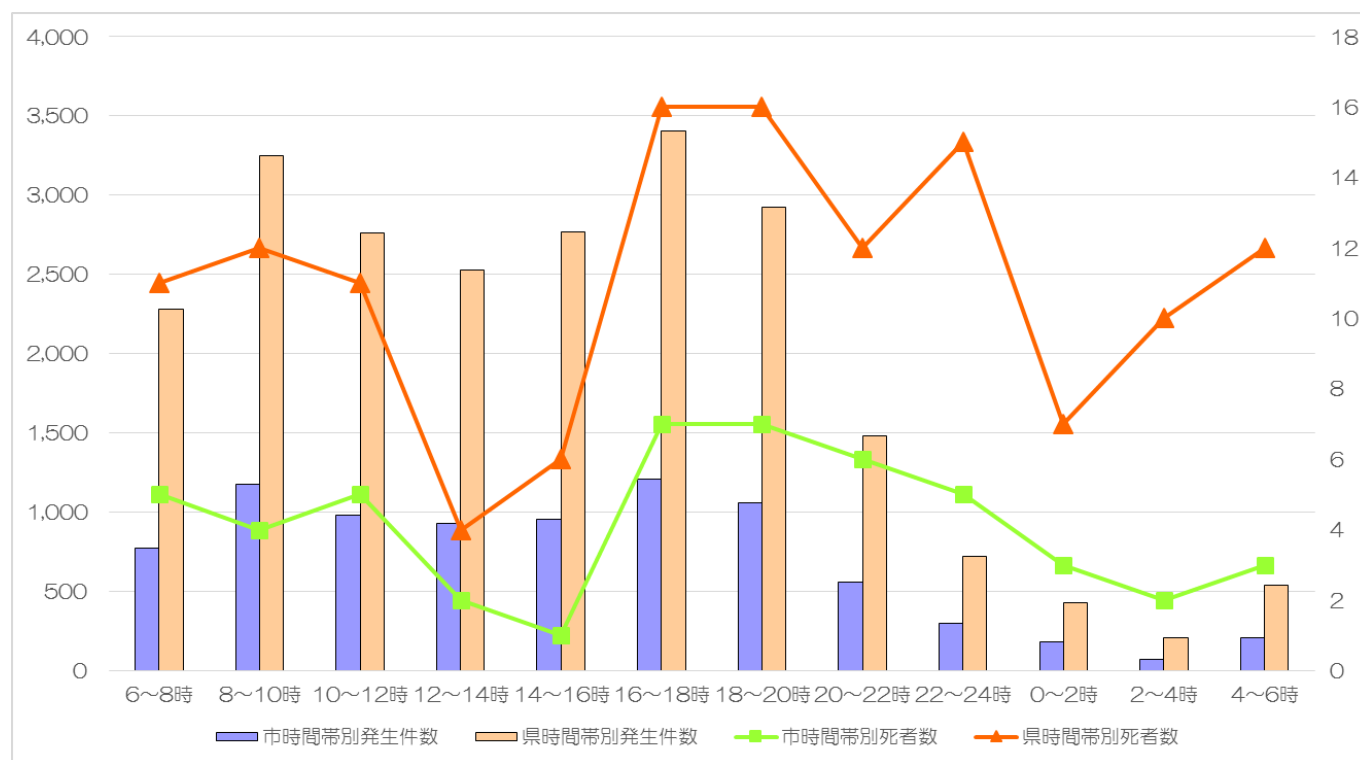
## 7 時間帯別事故発生状況

発生件数は16～18時が最も多く1,206件、死者数は16～18時、18～20時が最も多く7人でした。

(単位：件)

		昼間							夜間							合計
		6時～8時	8時～10時	10時～12時	12時～14時	14時～16時	16時～18時	小計	18時～20時	20時～22時	22時～24時	0時～2時	2時～4時	4時～6時	小計	
横浜市内	発生件数(件)	774	1,174	981	930	954	1,206	6,019	1,060	560	297	183	69	210	2,379	8,398
	構成率(%)	9.2	14.0	11.7	11.1	11.4	14.4	71.7	12.6	6.7	3.5	2.2	0.8	2.5	28.3	100.0
	死者数(人)	5	4	5	2	1	7	24	7	6	5	3	2	3	26	50
	構成率(%)	10.0	8.0	10.0	4.0	2.0	14.0	48.0	14.0	12.0	10.0	6.0	4.0	6.0	52.0	100.0
神奈川県内	発生件数(件)	2,280	3,251	2,763	2,529	2,767	3,406	16,996	2,922	1,481	723	426	207	539	6,298	23,294
	構成率(%)	9.8	14.0	11.9	10.9	11.9	14.6	73.0	12.5	6.4	3.1	1.8	0.9	2.3	27.0	100.0
	死者数(人)	11	12	11	4	6	16	60	16	12	15	7	10	12	72	132
	構成率(%)	8.3	9.1	8.3	3.0	4.5	12.1	45.5	12.1	9.1	11.4	5.3	7.6	9.1	54.5	100.0

注：構成率は小数点以下第2位四捨五入のため総和が計欄と一致しない場合があります。





## 8 二輪車・自転車関係事故発生状況

	二輪車			自転車		
	件数(件)	死者(人)	負傷者(人)	件数(件)	死者(人)	負傷者(人)
横浜市内	2,688	23	2,437	1,665	4	1,582
前年比	-271	+4	-214	-353	-2	-337
増減率(%)	-9.2	+21.1	-8.1	-17.5	-33.3	-17.6
全事故に占める割合(%)	32.0	46.0	25.1	19.8	8.0	16.3
神奈川県内	6,486	49	5,837	5,445	13	5,301
前年比	-697	+3	-606	-641	-6	-615
増減率(%)	-9.7	+6.5	-9.4	-10.5	-31.6	-10.4
全事故に占める割合(%)	27.8	37.1	21.3	23.4	9.8	19.4

注 関係事故件数は、関係する事故の件数全てを集計していますので、全事故の内訳数とは相違します。

## 9 排気量別二輪車乗車中の死傷者数

	死傷者数					
	構成率(%)	死者数	構成率(%)	負傷者数	構成率(%)	
50cc以下	888	36.1	7	30.4	881	36.2
51cc以上125cc以下	910	37.0	7	30.4	903	37.1
126cc以上250cc以下	446	18.1	3	13.0	443	18.2
251cc以上400cc以下	100	4.1	1	4.3	99	4.1
401cc以上	116	4.7	5	21.7	111	4.6
合計	2,460	100.0	23	100.0	2,437	100.0

## 10 自転車関連事故（※）発生状況

※ 自転車が1当又は2当となった事故をいう。ただし自転車相互は1件とする。

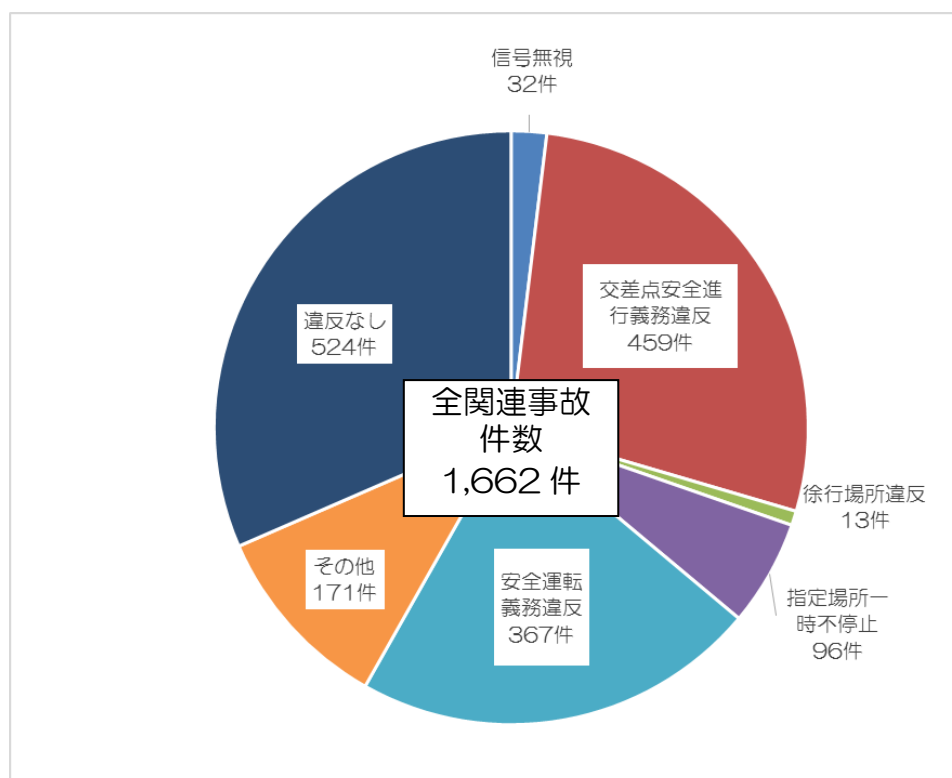
### （1）自転車が第一当事者となった事故の割合

自転車関連 事故件数	一当事故	構成率(%)
1,662	332	20.0

### （2）原因別自転車関連事故件数

全体の69%は何らかの違反があり、そのうち交差点安全進行義務違反が459件と最も多く、全体の28%を占めています。

	件数(件)	構成率(%)
信号無視	32	1.9
交差点安全進行義務違反	459	27.6
徐行場所違反	13	0.8
指定場所一時不停止	96	5.8
安全運転義務違反	367	22.1
その他	171	10.3
違反なし	524	31.5
合計	1,662	100.0



## 11 原因別歩行者の死傷者数

	死者数		負傷者数	
		構成率(%)		構成率(%)
飛 出 し	2	10.5%	68	3.9%
横 断 歩 道 外 横 断	3	15.8%	138	7.8%
横 断 禁 止 場 所 横 断	0	0.0%	12	0.7%
信 号 無 視	1	5.3%	32	1.8%
駐 車 車 両 の 直 前 ( 後 ) 横 断	0	0.0%	8	0.5%
走 行 車 両 の 直 前 ( 後 ) 横 断	1	5.3%	12	0.7%
路 上 遊 戯	0	0.0%	7	0.4%
幼 児 ひ と り 歩 き	0	0.0%	5	0.3%
め い て い ・ は い か い	2	10.5%	9	0.5%
そ の 他 の 違 反	2	10.5%	109	6.2%
違 反 な し	8	42.1%	1,362	77.3%
調 査 不 能	0	0.0%	1	0.1%
合 計	19	100.0%	1,763	100.0%

## 12 飲酒運転による事故発生状況

### (1) 飲酒運転による交通事故死者数（飲酒運転者が第一当事者となった事故による死者数）

前年は2人でしたが元年は0人になりました。

	平成28年	平成29年	平成30年	令和元年
死者数(人)	0	5	2	0

### (2) 年齢別飲酒運転による交通事故件数（飲酒運転者が第一当事者となった交通事故件数）

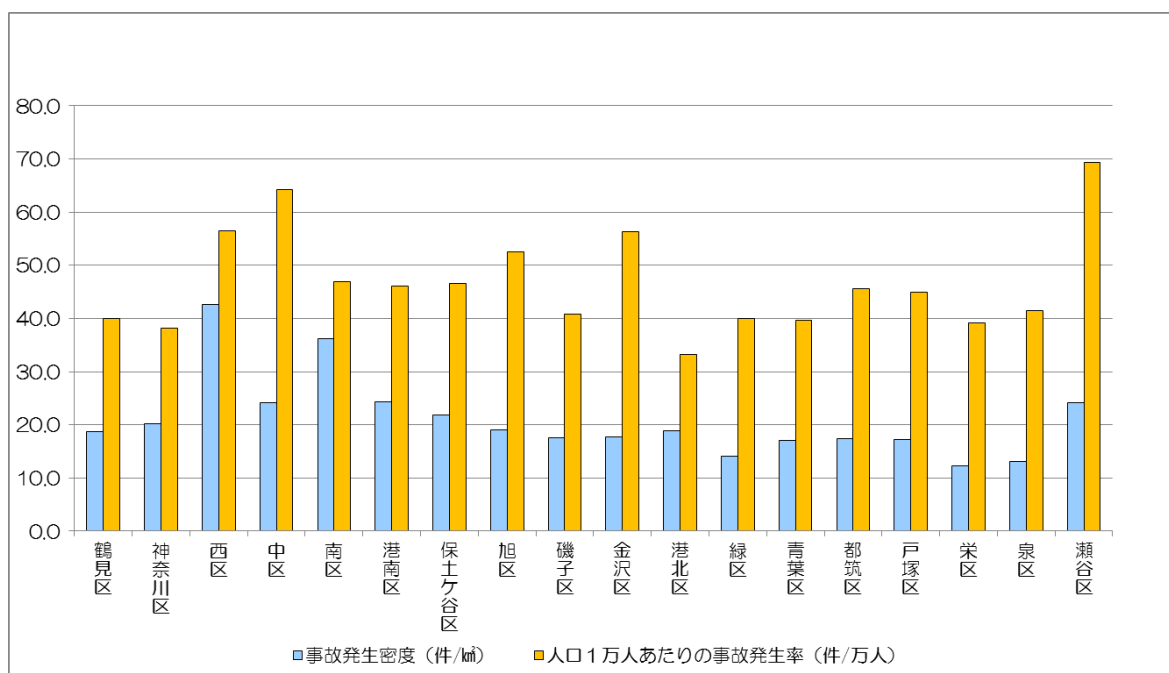
40～49歳が最も多く9人、次いで40～59歳が7人でした。

	15歳以下	16歳～19歳	20歳～24歳	25歳～29歳	30歳～39歳	40歳～49歳	50歳～59歳	60歳～64歳	65歳以上	当事者不明	合計
平成28年	0	2	4	4	8	16	7	2	3	0	46
平成29年	0	4	2	8	17	20	19	4	2	0	76
平成30年	0	3	3	3	16	25	11	2	5	0	68
令和元年	0	0	5	6	4	9	7	2	3	0	36

### 13 区別 事故発生状況

	件数 (件)			死者数 (人)			負傷者数 (人)			発生密度 (件/㎢)	発生率 (件/万人)
	前年比	増減率(%)		前年比	増減率(%)		前年比	増減率(%)			
鶴見区	605	-60	-9.0	5	+2	+66.7	695	-33	-4.5	18.7	40.0
神奈川区	475	-107	-18.4	5	-3	-37.5	578	-74	-11.3	20.1	38.2
西区	297	-65	-18.0	1	-2	-66.7	355	-77	-17.8	42.6	56.5
中区	505	-110	-17.9	3	-6	-66.7	582	-132	-18.5	24.1	64.2
南区	457	-60	-11.6	4	+1	+33.3	514	-65	-11.2	36.2	46.9
港南区	483	-69	-12.5	1	±0	±0.0	554	-78	-12.3	24.3	46.1
保土ヶ谷区	477	-110	-18.7	1	-4	-80.0	570	-122	-17.6	21.9	46.6
旭区	623	-91	-12.7	1	-3	-75.0	721	-116	-13.9	19.0	52.5
磯子区	334	-16	-4.6	4	+3	+300.0	383	-48	-11.1	17.6	40.8
金沢区	546	-18	-3.2	0	-3	-100.0	621	-27	-4.2	17.8	56.3
港北区	593	-93	-13.6	3	+1	+50.0	685	-98	-12.5	18.9	33.2
緑区	359	-88	-19.7	4	+1	+33.3	417	-106	-20.3	14.1	40.0
青葉区	598	-139	-18.9	3	±0	±0.0	687	-177	-20.5	17.1	39.7
都筑区	483	-40	-7.6	3	-1	-25.0	566	-57	-9.1	17.3	45.6
戸塚区	616	-13	-2.1	6	+4	+200.0	690	-39	-5.3	17.3	44.9
栄区	228	-7	-3.0	2	+2	-	264	-26	-9.0	12.3	39.2
泉区	307	-30	-8.9	3	+3	-	331	-61	-15.6	13.0	41.4
瀬谷区	412	-82	-16.6	1	-2	-66.7	486	-102	-17.3	24.1	69.3
合計	8,398	-1,198	-12.5	50	-7	-12.3	9,699	-1,438	-12.9		

注：発生率は令和2年1月1日時点の人口をもとに算出しています。



## 14 区別 年別推移

	26年			27年			28年		
	件数 (件)	死者数 (人)	負傷者数 (人)	件数 (件)	死者数 (人)	負傷者数 (人)	件数 (件)	死者数 (人)	負傷者数 (人)
鶴見区	546	5	609	569	3	649	608	4	716
神奈川区	652	2	783	611	8	731	593	2	692
西区	417	3	497	422	1	515	446	0	519
中区	721	7	816	648	5	762	618	6	725
南区	545	4	613	486	1	543	513	7	567
港南区	529	5	599	534	5	615	515	3	603
保土ヶ谷区	608	3	707	602	4	700	567	3	659
旭区	782	5	890	765	0	870	672	3	746
磯子区	337	1	400	365	4	420	345	4	409
金沢区	533	2	635	535	4	616	469	1	545
港北区	1,002	7	1,159	796	8	914	841	1	1,001
緑区	481	3	549	443	3	515	477	1	580
青葉区	821	3	973	784	9	918	839	5	1,004
都筑区	757	3	925	711	4	847	644	1	766
戸塚区	988	7	1,167	986	7	1,194	822	1	976
栄区	235	3	272	224	2	258	217	2	234
泉区	496	2	580	422	3	483	401	2	477
瀬谷区	539	1	641	494	1	582	494	3	583
計	10,989	66	12,815	10,397	72	12,132	10,081	49	11,802
前年比	-1,259	+5	-1,562	-592	+6	-683	-316	-23	-330

	29年			30年			元年		
	件数 (件)	死者数 (人)	負傷者数 (人)	件数 (件)	死者数 (人)	負傷者数 (人)	件数 (件)	死者数 (人)	負傷者数 (人)
鶴見区	680	6	774	665	3	728	605	5	695
神奈川区	650	3	764	582	8	652	475	5	578
西区	398	1	481	362	3	432	297	1	355
中区	669	3	785	615	9	714	505	3	582
南区	549	0	639	517	3	579	457	4	514
港南区	534	4	614	552	1	632	483	1	554
保土ヶ谷区	574	1	660	587	5	692	477	1	570
旭区	657	4	745	714	4	837	623	1	721
磯子区	394	1	463	350	1	431	334	4	383
金沢区	596	3	722	564	3	648	546	0	621
港北区	855	3	968	686	2	783	593	3	685
緑区	489	6	570	447	3	523	359	4	417
青葉区	839	3	962	737	3	864	598	3	687
都筑区	648	1	781	523	4	623	483	3	566
戸塚区	734	3	876	629	2	729	616	6	690
栄区	247	2	282	235	0	290	228	2	264
泉区	379	3	435	337	0	392	307	3	331
瀬谷区	549	4	666	494	3	588	412	1	486
計	10,441	51	12,187	9,596	57	11,137	8,398	50	9,699
前年比	+360	+2	+385	-845	+6	-1,050	-1,198	-7	-1,438

## 15 区別 各種関係事故発生状況

	子 ども		高 齢 者		歩 行 者				
	前年比	構成率 (%)	前年比	構成率 (%)	前年比	構成率 (%)			
鶴見区	24	-16	4.0	203	-10	33.6	100	-20	16.5
神奈川区	34	-6	7.2	157	-43	33.1	97	-40	20.4
西区	8	-7	2.7	106	-3	35.7	64	-4	21.5
中区	29	-4	5.7	174	-48	34.5	115	-28	22.8
南区	35	±0	7.7	174	-25	38.1	109	-12	23.9
港南区	26	-23	5.4	175	-20	36.2	115	-4	23.8
保土ヶ谷区	20	-28	4.2	158	-29	33.1	90	-22	18.9
旭区	54	-2	8.7	184	-67	29.5	136	-5	21.8
磯子区	19	-5	5.7	115	+2	34.4	61	-17	18.3
金沢区	39	+2	7.1	199	-17	36.4	104	-4	19.0
港北区	52	+3	8.8	200	-5	33.7	144	±0	24.3
緑区	37	-10	10.3	113	-32	31.5	88	-39	24.5
青葉区	63	-2	10.5	198	-22	33.1	143	-20	23.9
都筑区	50	+8	10.4	140	-8	29.0	86	-3	17.8
戸塚区	32	-8	5.2	210	+39	34.1	125	-17	20.3
栄区	15	-12	6.6	86	±0	37.7	46	+3	20.2
泉区	18	-9	5.9	114	-18	37.1	67	-6	21.8
瀬谷区	42	-4	10.2	126	-23	30.6	66	-18	16.0
横浜市内	597	-123	7.1	2,832	-329	33.7	1,756	-256	20.9
県内	1,767	-220	7.6	7,967	-750	34.2	4,305	-422	18.5

	自 転 車		二 輪 車		飲 酒 運 転		速 度 超 過					
	前年比	構成率 (%)	前年比	構成率 (%)	前年比	構成率 (%)	前年比	構成率 (%)				
鶴見区	173	-13	28.6	189	-28	31.2	3	±0	0.5	17	+5	2.8
神奈川区	81	-47	17.1	159	-12	33.5	4	+2	0.8	9	-7	1.9
西区	38	-19	12.8	75	-5	25.3	2	±0	0.7	6	-1	2.0
中区	88	-69	17.4	146	-19	28.9	2	-6	0.4	9	-3	1.8
南区	110	-4	24.1	154	-27	33.7	3	+1	0.7	11	+5	2.4
港南区	81	-30	16.8	154	-20	31.9	1	±0	0.2	5	-4	1.0
保土ヶ谷区	44	-38	9.2	177	-59	37.1	3	-1	0.6	14	-8	2.9
旭区	94	-38	15.1	252	-3	40.4	2	-1	0.3	17	+6	2.7
磯子区	61	+4	18.3	108	+1	32.3	1	-2	0.3	6	-1	1.8
金沢区	151	+14	27.7	184	-11	33.7	2	+2	0.4	15	+3	2.7
港北区	151	-26	25.5	172	-20	29.0	3	±0	0.5	7	-10	1.2
緑区	68	-29	18.9	105	-13	29.2	2	-3	0.6	12	-9	3.3
青葉区	126	-10	21.1	158	-32	26.4	5	+2	0.8	17	+6	2.8
都筑区	107	-5	22.2	126	-4	26.1	1	-1	0.2	20	+9	4.1
戸塚区	85	-9	13.8	231	+26	37.5	0	-3	0.0	26	+5	4.2
栄区	41	-8	18.0	69	-7	30.3	0	±0	0.0	2	-7	0.9
泉区	53	-17	17.3	111	-10	36.2	0	-1	0.0	10	+4	3.3
瀬谷区	113	-9	27.4	118	-28	28.6	2	+1	0.5	14	-1	3.4
横浜市内	1,665	-353	19.8	2,688	-271	32.0	36	-10	0.4	217	-8	2.6
県内	5,445	-641	23.4	6,486	-697	27.8	132	-45	0.6	641	-73	2.8

## 16 区別 自転車関係事故発生状況

市内で 1,665 件発生しており、そのうち4人が亡くなっています。

	件数 (件)			死者数 (人)			負傷者数 (人)		
	前年比	構成率(%)		前年比	構成率(%)		前年比	構成率(%)	
鶴見区	173	-13	10.4	0	±0	0.0	167	-13	10.6
神奈川区	81	-47	4.9	1	+1	25.0	76	-45	4.8
西区	38	-19	2.3	0	±0	0.0	31	-22	2.0
中区	88	-69	5.3	0	±0	0.0	86	-61	5.4
南区	110	-4	6.6	0	-1	0.0	110	+4	7.0
港南区	81	-30	4.9	0	±0	0.0	73	-32	4.6
保土ヶ谷区	44	-38	2.6	0	±0	0.0	41	-37	2.6
旭区	94	-38	5.6	0	-1	0.0	94	-35	5.9
磯子区	61	+4	3.7	0	±0	0.0	58	+4	3.7
金沢区	151	+14	9.1	0	±0	0.0	145	+16	9.2
港北区	151	-26	9.1	1	±0	25.0	139	-32	8.8
緑区	68	-29	4.1	0	-1	0.0	59	-34	3.7
青葉区	126	-10	7.6	0	±0	0.0	114	-12	7.2
都筑区	107	-5	6.4	0	-1	0.0	105	-1	6.6
戸塚区	85	-9	5.1	2	+2	50.0	83	±0	5.2
栄区	41	-8	2.5	0	±0	0.0	43	-6	2.7
泉区	53	-17	3.2	0	±0	0.0	50	-21	3.2
瀬谷区	113	-9	6.8	0	-1	0.0	108	-10	6.8
合計	1,665	-353	100.0	4	-2	100.0	1,582	-337	100.0

注 関係事故件数は、関係する事故の件数全てを集計していますので、全事故の内訳数とは相違します。

注 構成率は小数点以下第2位四捨五入のため総和が計欄と一致しない場合があります。

## 17 区別 類型別事故発生状況

車両相互では、追突事故が最も多く 1,887 件となっています。人対車両では、横断歩道横断中の事故が最も多く 703 件となっています。

	車両相互							人対車両				単独	列車	合計
	正面衝突	出合い頭	追突	右折	左折	その他	小計	横断歩道横断中	歩道外横断	その他	小計			
鶴見区	9	78	135	89	49	122	482	37	20	40	97	25	1	605
神奈川区	5	65	108	55	29	99	361	35	23	38	96	17	1	475
西区	1	21	96	24	19	64	225	30	14	19	63	9	0	297
中区	1	31	98	72	27	146	375	51	26	37	114	16	0	505
南区	15	82	75	54	28	83	337	45	18	46	109	11	0	457
港南区	4	52	111	67	25	99	358	54	26	35	115	10	0	483
保土ヶ谷区	6	40	141	79	20	92	378	34	20	34	88	11	0	477
旭区	12	65	141	101	46	100	465	50	28	57	135	23	0	623
磯子区	4	35	87	39	26	72	263	29	17	15	61	10	0	334
金沢区	11	53	114	73	52	113	416	43	24	35	102	28	0	546
港北区	5	65	115	79	36	140	440	47	30	64	141	12	0	593
緑区	8	28	71	49	19	81	256	27	16	45	88	15	0	359
青葉区	5	119	126	71	34	88	443	70	33	38	141	14	0	598
都筑区	2	42	119	90	40	95	388	39	17	30	86	9	0	483
戸塚区	11	75	142	97	44	112	481	44	33	48	125	10	0	616
栄区	3	36	59	33	16	33	180	18	11	16	45	3	0	228
泉区	5	26	57	63	25	62	238	33	17	17	67	2	0	307
瀬谷区	9	49	92	73	35	77	335	17	21	26	64	13	0	412
合計	116	962	1,887	1,208	570	1,678	6,421	703	394	640	1,737	238	2	8,398



## 18 区別 法令違反別（第一当事者）事故発生状況

安全不確認が最も多く 1,729 件、次いで交差点安全進行義務違反が 1,605 件となっています。

	最高速度	歩行者妨害	追越し	信号無視	酒酔い	通行区分	一時不停止	前方不注意	安全不確認	優先通行妨害	操作不適	動静不注視	交差点安全	その他の違反	歩行者の違反	対象外当事者	合計
鶴見区	1	62	4	23	0	4	49	64	75	50	37	53	79	86	3	15	605
神奈川区	0	54	0	27	0	5	16	71	100	28	29	49	58	29	3	6	475
西区	0	26	0	12	1	3	1	63	69	5	25	15	38	30	1	8	297
中区	0	49	2	29	0	3	13	63	115	12	24	35	100	41	3	16	505
南区	0	49	3	12	1	2	35	49	92	16	32	31	92	25	1	17	457
港南区	0	69	1	17	0	3	9	65	83	27	24	45	86	38	3	13	483
保土ヶ谷区	1	39	5	12	0	2	10	78	100	26	23	62	65	42	2	10	477
旭区	0	66	2	15	0	7	3	50	138	38	22	64	150	57	0	11	623
磯子区	1	38	0	13	0	0	4	70	71	9	27	22	52	22	1	4	334
金沢区	2	63	2	13	0	8	14	63	125	22	42	40	95	44	3	10	546
港北区	0	45	0	9	0	4	23	52	141	17	26	80	137	21	3	35	593
緑区	2	26	1	14	0	6	6	65	91	10	22	27	65	13	0	11	359
青葉区	2	72	4	17	0	6	17	69	92	46	24	68	143	12	7	19	598
都筑区	0	56	0	34	0	6	2	57	101	19	23	50	96	25	0	14	483
戸塚区	0	48	1	12	0	7	7	52	150	33	40	86	141	23	5	11	616
栄区	0	18	1	2	0	2	6	34	40	14	17	25	54	12	0	3	228
泉区	0	39	1	8	0	4	4	28	59	16	16	24	63	34	0	11	307
瀬谷区	3	26	2	4	0	5	12	72	87	12	21	40	91	25	1	11	412
合計	12	845	29	273	2	77	231	1,065	1,729	400	474	816	1,605	579	36	225	8,398



---

令和元年（2019年） 横浜市内の交通事故統計

横浜市道路局総務部交通安全・自転車政策課

TEL 045(671)2323

FAX 045(663)6868

---