

森づくりボランティアに登録しよう!

横浜の豊かな森は、市民の皆様の森づくり活動により守り育まれています。森づくりボランティアの活動を通じ、一緒にこの森を次世代に引き継いでいきませんか?

対象者

- 事業の趣旨に賛同する18歳以上の方で、次のいずれかに該当する方。
- ・ 横浜市内に在住、在学または在勤の個人または市内事業者である方
 - ・ 市内の樹林地で森づくり活動を行う予定のある方

※登録費用はかかりません

登録すると・・・

こんな研修が受けられます

- ・ 森づくりボランティア入門講座
- ・ これも覚えよう30種!シリーズ

こんな森づくりの情報が届きます

- ・ 森づくり体験会のお知らせ
- ・ よこはまの森ニュースレター



ウェルカムセンターでの自然観察会の様子(栄区)



森づくり体験会(金沢区)

詳しくは

横浜 森づくりボランティア

※研修プログラムは変更になる場合があります。事前にHPでご確認ください

横浜の森や農の恵みを体感しよう! ウェルカムセンターでお待ちしております

森の情報を発信し森の魅力を伝える「ウェルカムセンター」を市内5か所で運営しています。

- 寺家ふるさと村 四季の家【青葉区】
- 新治里山公園 にいはる里山交流センター【緑区】
- 環境活動支援センター交流スペース【保土ケ谷区】
- 舞岡ふるさと村 虹の家【戸塚区】
- 横浜自然観察の森自然観察センター【栄区】

詳しくは 横浜 ウェルカムセンター

横浜みどりアップ計画市民推進会議の活動

- 「横浜みどりアップ計画市民推進会議」は、「横浜みどりアップ計画」の評価・提案及び市民の皆様への情報提供等を目的に組織され、公募市民や学識経験者などから構成されています。
- 横浜みどりアップ計画の取組の検証や、現地調査を行い、評価・提案を報告書にまとめているほか、広報誌「みどりアップAction」を発行しています。

詳しくは



全体会議の様子



広報誌「みどりアップAction」



お問い合わせ先



「横浜みどりアップ計画」について	環境創造局政策課	TEL.045-671-4214 FAX.045-550-4093
「横浜みどりアップ計画」の各事業について	環境創造局みどりアップ推進課	TEL.045-671-2712 FAX.045-224-6627
「横浜みどり税」について	各区役所税務課または財政局税務課	TEL.045-671-2253 FAX.045-641-2775

令和2年10月発行 横浜市環境創造局みどりアップ推進課

横浜みどり税を財源の一部に活用

横浜みどりアップ計画 [2019-2023]

2019(令和元)年度の実績 概要版



森を育む



舞岡ふるさと村(戸塚区)



舞岡ふるさと村(戸塚区)

上郷町水田(栄区)

育っています!
横浜の緑、
農を感じる
場をつくる



農を感じる
場をつくる



緑や花をつくる



三枚町第一公園(神奈川区)

緑の減少に歯止めをかけ、「緑豊かなまち横浜」を次世代に継承するため、「横浜みどり税」を一部財源として活用しながら、「横浜みどりアップ計画[2019-2023]」を進めています。このリーフレットは、2019(令和元)年度の実績の概要です。

横浜みどりアップ計画





計画の柱1

市民とともに次世代につなぐ森を育む

樹林地の保全

- ・緑地保全制度に基づく指定により樹林地の保全が進展(47.2ha)
- ・相続等、不測の事態に対応した樹林地の買取り(19.2ha)



新規指定した緑地保存地区(南区)



土地の買取りをした近郊緑地特別保全地区(金沢区)

良好な森の育成

- ・愛護会などと連携して維持管理を実施(175か所)
- ・指定した樹林地で土地所有者が行う維持管理を支援(122件)



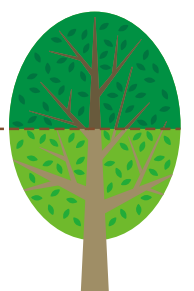
維持管理を実施した樹林地(泉区)



緑地保全制度による指定の実績

これまでのみどりアップ計画
(2009~2018年度)
10年間 **905.6ha**

みどりアップ計画以前
(1969~2008年度)
40年間 **861.9ha**



+
2019年度
47.2ha

森に関わるきっかけづくり・人材育成



よこはま森の楽校(緑区)



森づくり活動団体への専門家派遣(都筑区)



計画の柱2

市民が身近に農を感じる場をつくる

農景観の保全

- ・貴重な農景観である水田を113.5ha保全
- ・農地周辺の維持管理の取組への支援(641.7ha)や遊休農地の復元支援(0.84ha)などを実施



保全された水田(青葉区)



良好な農景観の維持(戸塚区)

農にふれあう場の創出

- ・様々な市民ニーズに合わせた農園開設の支援や整備を推進(3.86ha)
- ・市民が農を楽しむ体験教室(91回)等を実施



農園付公園(瀬谷区)



体験水田での田植え(青葉区)

地産地消の推進

- ・直売所や加工所に必要な設備の導入等を支援(11件)
- ・青空市・マルシェの開催等を支援(32件)
- ・人材の育成や、企業等との連携を推進

直売所・青空市等



横浜北仲マルシェ(中区)



みなとみらい農家朝市(西区)

人材の育成



はまふうどコンシェルジュ講座(座学)



はまふうどコンシェルジュ講座・直売体験(泉区)



計画の柱3

市民が実感できる緑や花をつくる

身近な花や緑を増やす取組

シンボリックな緑の創出

- ・土地利用転換の機会をとらえて用地を確保し、緑豊かな公園を整備(整備完了1か所、整備中1か所)
- ・市民に公開されている空間での緑化整備を支援(1か所)



六角橋四丁目公園(神奈川区)



病院屋上での緑化整備(鶴見区)

地域緑のまちづくり

地域の団体から緑化提案を公募し、緑化計画の策定・緑化整備を支援(新規:4地区 継続:12地区)



大倉山地区(港北区)



洋光台五街区周辺地区(磯子区)

花や緑に親しむ取組

- ・地域の様々な団体と花や緑に関するイベントを開催
- ・保育園や小学校などで緑を増やす取組を実施(緑の創出43か所)



平戸永谷川での花の植付け(港南区)



保育園の屋上園庭緑化(保土ヶ谷区)

花や緑による賑わいづくり

都心臨海部などの多くの市民が訪れる場所において、花や緑による空間づくりや質の高い維持管理を集中的に展開(15か所)



里山ガーデン(旭区)

効果的な広報の展開

取組の内容や実績について、より多くの方々に知っていただけるよう、積極的な広報を展開

- 広報よこはまへの記事掲載
- 実績概要リーフレットの自治会・町内会回覧
- 電車・バスなどの交通広告
- イベントでのPR
- メールマガジンやSNSによる情報発信



電車の広告



イベントでのPR(保土ヶ谷区)



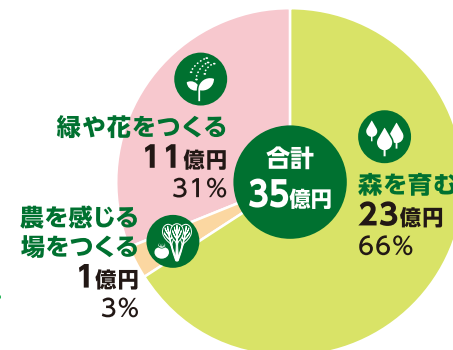
広報よこはま(区版)の特集記事掲載

事業費と横浜みどり税

2019(令和元)年度
事業費108億円のうち、
35億円の横浜みどり税を
活用させていただきました。



横浜みどり税の使い道



横浜みどり税の使い道

- 樹林地・農地の確実な担保
- 身近な緑化の推進
- 維持管理の充実によるみどりの質の向上
- ボランティアなど市民参画の促進につながる事業

横浜みどり税の課税方式

- 個人 市民税の均等割に年間900円を上乗せ
※所得が一定金額以下で市民税均等割が課税されない方を除く。
- 法人 市民税の年間均等割額の9%相当額を上乗せ