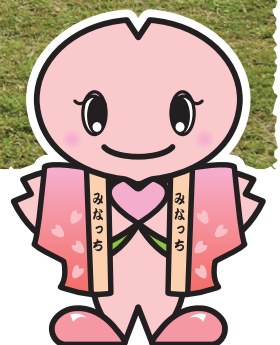




統計で知る

みなみ

南区統計概要  
令和2年度



南区マスコットキャラクター  
みなっち



## はじめに

横浜市のほぼ中央部に位置し、区の中心部を流れる大岡川とそれをはさむように連なる七つの丘から形成される南区は、第2次世界大戦のさなかである昭和18年12月1日に中区より分区して誕生しました。時代は変わっても、今日まで区民の皆様が築きあげてきた南区特有の親しみやすさ、地域の繋がりの濃さなどを最大限に活かし、南区のさらなる発展に努めますのでどうぞよろしくお願い申し上げます。

この「統計で知るみなみ」は、各種統計によって得られた資料をまとめ、南区を数値的にわかりやすくご紹介したものです。南区の移り変わりを知る資料として、広くご活用いただければ幸いです。

最後になりますが、発刊にあたり、ご多忙の中様々な資料の提供にご協力いただいた関係機関の皆様方に厚くお礼申し上げます。

令和3年2月

横浜市 南区役所

南区の各種ご案内については

南区ホームページ

<https://www.city.yokohama.lg.jp/minami/>



横浜市の各種統計情報については

横浜市統計ポータルサイト

<https://www.city.yokohama.lg.jp/city-info/yokohamashi/tokei-chosa/portal/>



- 1 本書は、主に「横浜市統計書」を基に作成しました。表及びグラフに資料等の記載のないものは、これによります。
- 2 本書は数値の単位未満は四捨五入を原則としていますので、必ずしも総数に一致しない場合があります。
- 3 人口について、各年各月の1日現在の値は国勢調査を基礎とした推計人口で、各年各月の月末現在の値は住民基本台帳と外国人住民登録を集計したものです。
- 4 本書に掲載した統計資料について、さらに詳細な数値・内容が必要な場合は、各表の資料作成機関または南区役所統計選挙係にお問い合わせください。
- 5 数値について特に注釈のないものは、「各年」や「令和〇年」等と記載しているものは1月1日から12月31日までの数値、「各年度」や「令和〇年度」等と記載しているものは4月1日から翌年3月31日までの数値を記載しています。

# 統計で知る **みなみ** 目次

■ はじめに	
■ 南区の指標	1
■ 略年表	3
■ 位置・地勢	5

## 1. 人口・世帯

■ 人口・世帯	6
■ 年齢別人口	7
■ 昼夜間人口比率・人口動態	8
<b>コラム①</b> 過去と未来の南区人口を見てみよう！	9
■ 南区町丁別世帯と人口	10
■ 戸籍・住民登録	11
■ 地域・区民利用施設	12
<b>コラム②</b> 自治会町内会に注目してみよう！	13

## 2. 住宅・土地 14

## 3. 産業・経済

■ 事業所	15
■ 工業	16
■ 商業	17

## 4. 生活・環境

■ 公園	18
■ 教育	18
■ 道路	19
■ ガス	19
■ 水道	19
■ ごみ	20
■ 鉄道	20
■ 自動車	21
■ 警察	21
■ 消防	22

## 5. 選挙

■ 各選挙の投票率	23
■ 平成31年4月7日執行 統一地方選挙（市会）	23
■ 令和元年7月21日執行 参議院議員通常選挙（選挙区）	24



<b>6. 税</b>	25
<b>7. 地域福祉</b>	
■ 民生委員	26
■ 地域ケアプラザ	27
<b>8. 健康</b>	
■ 感染症の予防	28
■ がん検診	29
<b>9. 食品衛生・環境衛生</b>	
■ 食品衛生	31
■ 医療	32
■ 動物の保護管理	32
■ 環境衛生	32
<b>10. 高齢者・障害者</b>	
■ 介護保険	33
■ 障害者支援	34
■ 身体障害者福祉	35
■ 知的障害者福祉	35
■ 精神障害者福祉	35
<b>11. こども・子育て</b>	
■ 児童福祉	36
■ 子育て支援	37
<b>12. 国民年金・国民健康保険</b>	
■ 国民年金	38
■ 国民健康保険	39
<b>コラム③</b> 特定健診の受診率向上	40
<b>13. 生活保護</b>	
■ 生活保護	41
■ 生活困窮者自立支援	42
■ 統計調査について	43
■ 索引	44
■ 南区総合庁舎のご案内	46



# 南区の指標

▼ 「18区中順位」は横浜市内18区のうち、数値が高い順の順位です。



項目	横浜市	南区 / 18区中順位	基準日等	掲載ページ
面積	435.50km <sup>2</sup>	12.63km <sup>2</sup> 17	令和2年9月1日	5
人口	3,757,630人	195,602人 11	令和2年9月1日	6
世帯数	1,731,071世帯	100,945世帯 7	令和2年9月1日	6
一世帯あたり人員	2.17人	1.94人 15	令和2年9月1日	6
人口密度	8,628人/km <sup>2</sup>	15,487人/km <sup>2</sup> 1	令和2年9月1日	6
平均年齢	46.1歳	47.8歳 6	令和2年9月30日	—
年少人口割合 (注1)	12.0%	9.9% 18	令和2年9月30日	7
生産年齢人口割合 (注2)	63.4%	63.1% 8	令和2年9月30日	7
老年人口割合	24.6%	27.0% 8	令和2年9月30日	7
75歳以上人口割合	12.8%	13.9% 9	令和2年9月30日	—
昼夜間人口比率 (注3)	91.7%	80.0% 14	平成27年国勢調査	8
外国人住民登録人口	105,287人	10,937人 3	令和元年度末	11
外国人住民登録人口比率	2.80%	5.46% 2	令和元年度末	11
自治会町内会加入率	71.2%	74.9% 6	令和2年4月1日現在	12
市立図書館蔵書冊数 (個人貸出)	3,874,144冊	106,559冊 18	令和元年度末	12
市立図書館貸出冊数 (個人貸出)	8,460,904冊	314,544冊 16	令和元年度	12
住宅戸数	1,649,000戸	96,870戸 7	平成30年10月1日 (平成30年住宅・土地統計調査)	14
1住宅あたりの延べ面積	75.83m <sup>2</sup>	67.32m <sup>2</sup> 16	平成30年10月1日 (平成30年住宅・土地統計調査)	14
持ち家率 (注4)	61.0%	55.3% 14	平成30年10月1日 (平成30年住宅・土地統計調査)	14
販売農家数 (注5)	2,029戸	4戸 16	平成27年2月1日 (2015年農林業センサス)	—
事業所数	114,930事業所	5,349事業所 10	平成28年6月1日 (平成28年経済センサス活動調査)	15
事業所(工業)数	2,268か所	74か所 7	令和元年6月1日 (2019年工業統計調査)	16

(注1) 年少人口割合=15歳未満人口÷総人口×100

(注2) 生産年齢人口割合=15歳～64歳人口÷総人口×100

(注3) 昼夜間人口比率=昼間人口÷夜間人口×100

(注4) 持ち家率=持ち家数÷(持ち家数+借家数)×100

(注5) ここでの農家は経営耕地面積が10アール以上または年間の農作物総販売額が15万円以上の農家を表します。



項目	横浜市	南区 / 18区中順位	基準日等	掲載ページ
製造品出荷額等	405,481,317万円	1,789,229万円 17	令和元年6月1日 (2019年工業統計調査)	16
年間商品販売額(卸売・小売業)	8,579,630万円	139,302万円 17	平成26年7月1日 (平成26年商業統計調査)	17
都市公園面積(注6)	1,848.8ha	42.8ha 15	令和元年度末	18
都市計画区域	436.5km <sup>2</sup>	12.7km <sup>2</sup> 17	令和元年度末	—
道路延長	7,865,994m	302,949m 15	令和2年4月1日現在	19
道路面積	58,494,653m <sup>2</sup>	2,060,210m <sup>2</sup> 16	令和2年4月1日現在	19
ガス消費量	1,010,908千m <sup>3</sup>	38,575千m <sup>3</sup> 13	平成28年度	19
水道使用量	377,671千m <sup>3</sup>	18,456千m <sup>3</sup> 12	令和元年度	19
自動車保有台数	1,377,963台	54,945台 15	令和元年度末	21
交通事故発生件数	8,398件	457件 12	令和元年	21
火災発生件数	685件	43件 5	令和元年	22
参議院議員通常選挙(選挙区)投票率	49.70%	47.50% 16	令和元年7月21日執行	24
市税収入額	846,456百万円	55,232百万円 6	令和元年度末	25
市税収納率	99.16%	98.98% 11	令和元年度末	—
民生委員相談・指導件数	106,276件	4,764件 14	令和元年度	26
胃がん検診受診率	5.1%	4.0% 18	令和元年度	30
大腸がん検診受診率	14.6%	12.9% 17	令和元年度	30
肺がん検診受診率	10.9%	9.0% 13	令和元年度	30
乳がん検診受診率	17.9%	16.6% 14	令和元年度	30
子宮がん検診受診率	25.6%	24.2% 12	令和元年度	30
国民年金第1号被保険者の人口割合	11.3%	13.6% 2	令和2年3月31日現在	38
国民健康保険加入者の人口割合	18.2%	22.7% 2	令和2年3月31日現在	39
生活保護率	1.84%	3.8% 2	令和2年3月末	41

(注6) 横浜市都市公園面積は県立公園を含んだ値です。

# 南区の略年表

1943年（昭和18）	12月	中区から分区 面積33.92km <sup>2</sup> 、人口145,333人、 庁舎は南太田町（現在の男女共同参画センター横浜南）
1945年（昭和20）	5月	横浜大空襲、南区の40%が被災（死者・行方不明1,315人、全焼家屋19,085戸）
1948年（昭和23）	3月	自治体消防として南消防署発足
1950年（昭和25）	12月	南区役所港南出張所開設 （大久保、上大岡、上永谷、下永谷、最戸、笹下、日野、野庭の八か町を管轄）
1956年（昭和31）	4月	市電、保土ヶ谷橋～通町1丁目間開通（昭和47年3月市電廃止）
	12月	宮元町、宿町、花之木町全域及び中村町、山谷、平楽の一部区域が接收解除
1958年（昭和33）	3月	南区役所庁舎落成（花之木町）
1959年（昭和34）	4月	蒔田公園開園
1961年（昭和36）	6月	集中豪雨により、大岡川氾濫（床上・床下浸水6,755戸）
1965年（昭和40）	5月	横浜市愛児センター完成（平成12年1月市大医学部附属市民総合医療センターに統合）
1966年（昭和41）	6月	台風4号により、大岡川氾濫（床上・床下浸水4,958戸）
1969年（昭和44）	10月	港南区を分区
1970年（昭和45）	6月	台風2号等により、大岡川氾濫（床上・床下浸水544戸）
	8月	南区青少年図書館開館（平成14年4月閉館）
1972年（昭和47）	12月	市営地下鉄1号線開通（伊勢佐木長者町～上大岡） 南区内に阪東橋、吉野町、蒔田、弘明寺の各駅設置
1973年（昭和48）	11月	集中豪雨により大岡川氾濫（床上・床下浸水33戸）
1974年（昭和49）	3月	南区総合庁舎改修工事完成、南消防署・南公会堂が移転（花之木町）
	7月	台風8号により、大岡川氾濫（床上・床下浸水44戸）
1976年（昭和51）	7月	第1回南まつり開催
1978年（昭和53）	9月	横浜市婦人会館開館（西区紅葉坂から移転）
	9月	吉田川を埋立て、大通り公園開園
1979年（昭和54）	3月	南センター開館
	6月	横浜市こども植物園開園
	7月	南区休日急患診療所開設
1981年（昭和56）	3月	横浜横須賀道路（高速）開通
1982年（昭和57）	6月	六ツ川スポーツ会館開館
1983年（昭和58）	2月	寿警察署が南警察署に名称変更し、大岡二丁目に移転
	3月	清水ヶ丘公園、一部開園
1985年（昭和60）	3月	大岡川プロムナード完成
1987年（昭和62）	5月	南福祉ホームむつみ・横浜青年館開館
	8月	南部第2シルバー人材センター開館（平成2年4月シルバー人材センター南事務所に変更）
	10月	万世ポンプ場完成
1988年（昭和63）	6月	区のシンボルマーク制定
1989年（平成元）	3月	吉野町ポンプ場完成
	7月	吉野町市民プラザ開館
	11月	京浜急行弘明寺駅～上大岡駅間の立体交差の完成
1990年（平成2）	3月	清水ヶ丘公園プールオープン
	3月	首都高速神奈川3号狩場線開通
1991年（平成3）	3月	第1回南区桜まつり開催
	4月	六ツ川台コミュニティハウス開設
1992年（平成4）	7月	清水ヶ丘公園体育館開館
	12月	南図書館開館
1993年（平成5）	1月	複合施設、大岡健康プラザ開館 （南スポーツセンター、大岡地区センター、大岡地域ケアプラザ）
1994年（平成6）	9月	永田地区センター開館
1996年（平成8）	10月	清水ヶ丘地域ケアプラザ・中部療育センター開館



1997年（平成9）	4月	永田台コミュニティハウス開設
	10月	南区子ども・家庭支援センター開設
1999年（平成11）	11月	永田地域ケアプラザ開館
2000年（平成12）	1月	横浜市立大学医学部附属市民総合医療センターオープン
	2月	六ツ川地域ケアプラザ開館
2001年（平成13）	1月	区の花「さくら」の制定
	4月	蒔田公園再整備完成
	4月	南区ホームページ開設
2002年（平成14）	1月	南区福祉保健センタースタート
	4月	睦コミュニティハウス開設
2003年（平成15）	6月	戸籍課証明発行窓口開設
	12月	南区制60周年記念式典開催
2004年（平成16）	4月	南区マスコットキャラクター「みなっち」誕生
	4月	都市計画マスタープラン・南区プラン策定
	7月	浦舟複合福祉施設の一部（浦舟地域ケアプラザ、横浜市浦舟ホーム、横浜市天神ホーム、横浜市浦舟園、南区社会福祉協議会、南区福祉保健活動拠点）オープン
	9月	南区子育ての場「さくらザウルス」開設
	10月	税務証明総合窓口「ぜいまとみなみ」開設
2005年（平成17）	3月	中村地区センター開設
	3月	南区地域福祉保健計画策定
	4月	フリースペースみなみ開設
	5月	みなみ市民活動センター開設
	5月	浦舟コミュニティハウス開設
2006年（平成18）	3月	六ツ川一丁目コミュニティハウス開設
	10月	南区精神障害者生活支援拠点開設
	10月	中村地域ケアプラザ開設
	12月	睦地域ケアプラザ開設
2007年（平成19）	6月	中央児童相談所開設
2008年（平成20）	3月	南区地域子育て支援拠点「はぐはぐの樹」オープン
	5月	蒔田コミュニティハウス開設
2009年（平成21）	4月	市営地下鉄1号線蒔田駅エレベーター（ホームから改札階）の供用開始
2010年（平成22）	3月	第2期南区地域福祉保健計画策定
	10月	「みなみ市民活動センター」が国際交流ラウンジの機能を強化した「みなみ市民活動・多文化共生ラウンジ」としてリニューアル
2012年（平成24）	3月	市営地下鉄1号線蒔田駅エスカレーター及びエレベーター（改札階から地上）の供用開始
	3月	別所コミュニティハウス開設
	4月	大岡公園開園
	9月	戸籍課証明発行窓口区庁舎内へ移転
2013年（平成25）	8月	横浜市立横浜総合高等学校移転
	8月	井土ヶ谷橋架替完了
	12月	南区制70周年記念式典開催
2015年（平成27）	3月	阪東橋駅・黄金町駅周辺地区バリアフリー基本構想を策定
	12月	（南区民の推薦により）南区お土産「みなみやげ」決定
2016年（平成28）	2月	南区新総合庁舎完成（浦舟町）
	3月	第3期南区地域福祉保健計画策定
	4月	新南公会堂開館
2017年（平成29）	4月	（南区民の投票により）新南公会堂の愛称が「みなみん」に決定
2019年（平成31）	2月	横浜市都市計画マスタープラン南区プラン改定
2020年（令和2）	4月	別所地域ケアプラザ開設



# 南区の位置・地勢

## 市域図

東端 ▶ 唐沢

西端 ▶ 六ツ川四丁目

南端 ▶ 大岡四丁目

北端 ▶ 伏見町

最高地 ▶ 永田山王台 標高91.0m

市内10位

令和2年4月1日現在



南区

横浜市のほぼ中央に位置する南区は、面積12.63km<sup>2</sup>で市内18区中2番目に小さい区です。(1番目は西区で6.98km<sup>2</sup>)

東は中区、西は戸塚区、南は磯子区・港南区、北では西区・保土ヶ谷区と、全部で6つの区に隣接しています。



## 町界図



町数 79

平成28年6月現在

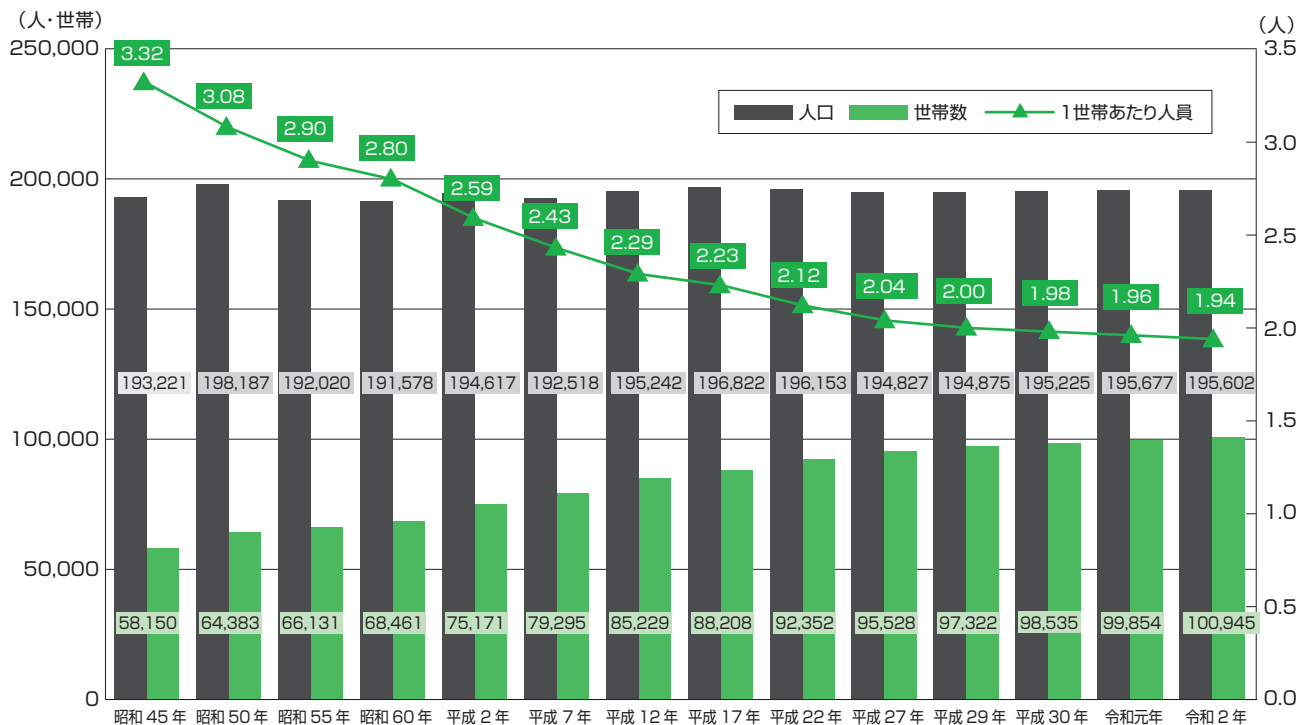
資料 | 横浜市町区域要覧



# 1. 人口・世帯

## 人口・世帯

### ■南区の人口・世帯数の推移



資料：横浜市統計書 各年10月1日現在  
(令和2年は国勢調査のため 横浜市人口ニュース 9月1日現在)

### ■区別人口・世帯数及び人口密度

区分	世帯数(世帯)	人口(人)			人口密度 (人/km <sup>2</sup> )	1世帯当たり 人員(人)
		総数	男	女		
横浜市	1,731,071	3,757,630	1,866,456	1,891,174	8,628	2.17
鶴見区	141,771	293,724	151,761	141,963	9,071	2.07
神奈川区	127,585	246,116	124,913	121,203	10,433	1.93
西区	56,341	104,327	52,756	51,571	14,947	1.85
中区	82,891	151,165	79,354	71,811	7,151	1.82
<b>南区</b>	<b>100,945</b>	<b>195,602</b>	<b>97,604</b>	<b>97,998</b>	<b>15,487</b>	<b>1.94</b>
港南区	94,869	213,779	104,742	109,037	10,764	2.25
保土ヶ谷区	97,635	206,013	102,427	103,586	9,446	2.11
旭区	106,932	244,701	118,424	126,277	7,465	2.29
磯子区	77,700	166,435	81,950	84,485	8,751	2.14
金沢区	88,980	197,556	96,756	100,800	6,439	2.22
港北区	173,189	356,368	179,960	176,408	11,360	2.06
緑区	78,981	182,899	90,029	92,870	7,195	2.32
青葉区	130,956	311,442	150,905	160,537	8,883	2.38
都筑区	84,888	213,167	106,000	107,167	7,646	2.51
戸塚区	120,737	281,141	137,412	143,729	7,875	2.33
栄区	51,970	119,643	58,105	61,538	6,450	2.30
泉区	62,946	151,855	74,060	77,795	6,445	2.41
瀬谷区	51,755	121,697	59,298	62,399	7,113	2.35

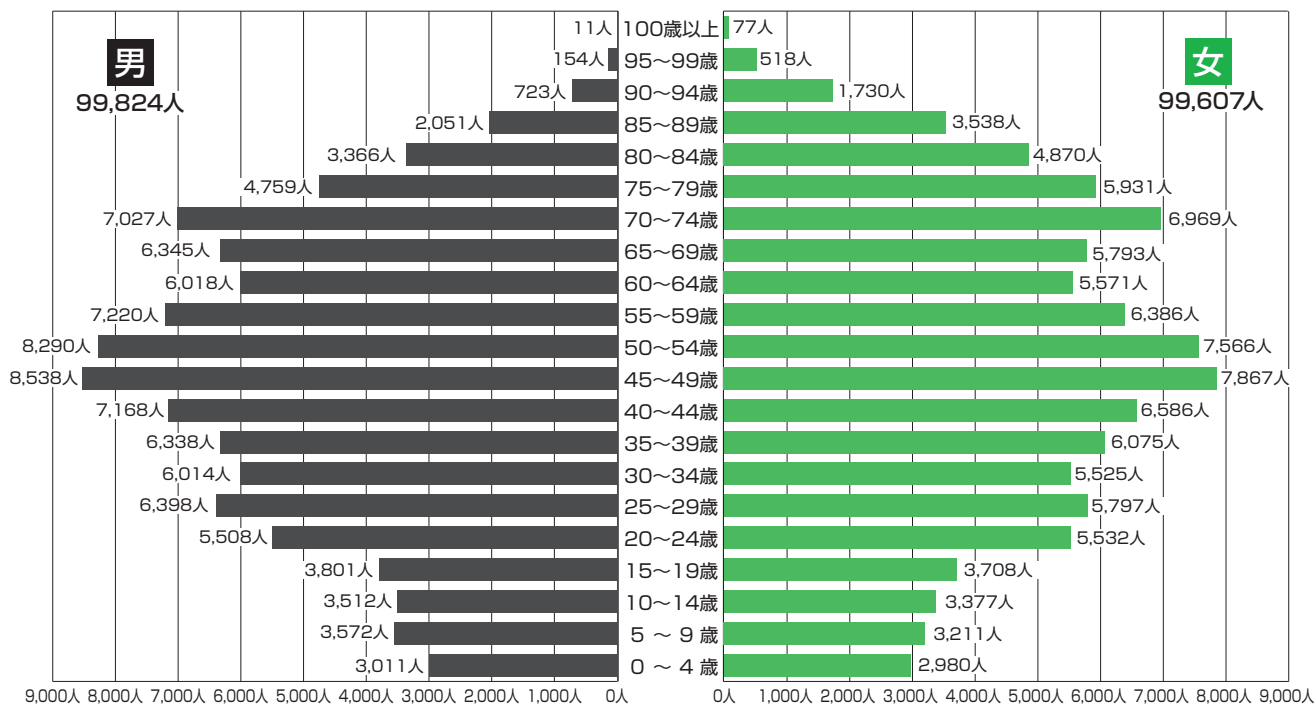
横浜市の平均と比較して、南区は単独(单身)世帯の占める割合が高くなっています(10世帯のうち、約4.48世帯が単独世帯。横浜市平均は10世帯のうち約3.59世帯が単独世帯)。また、核家族世帯に占める1人親世帯(男親もしくは女親と子どもだけの世帯)の割合が、18区中1位(17.48%、平均14.05%)となっています(平成27年国勢調査)。



# 年齢別人口

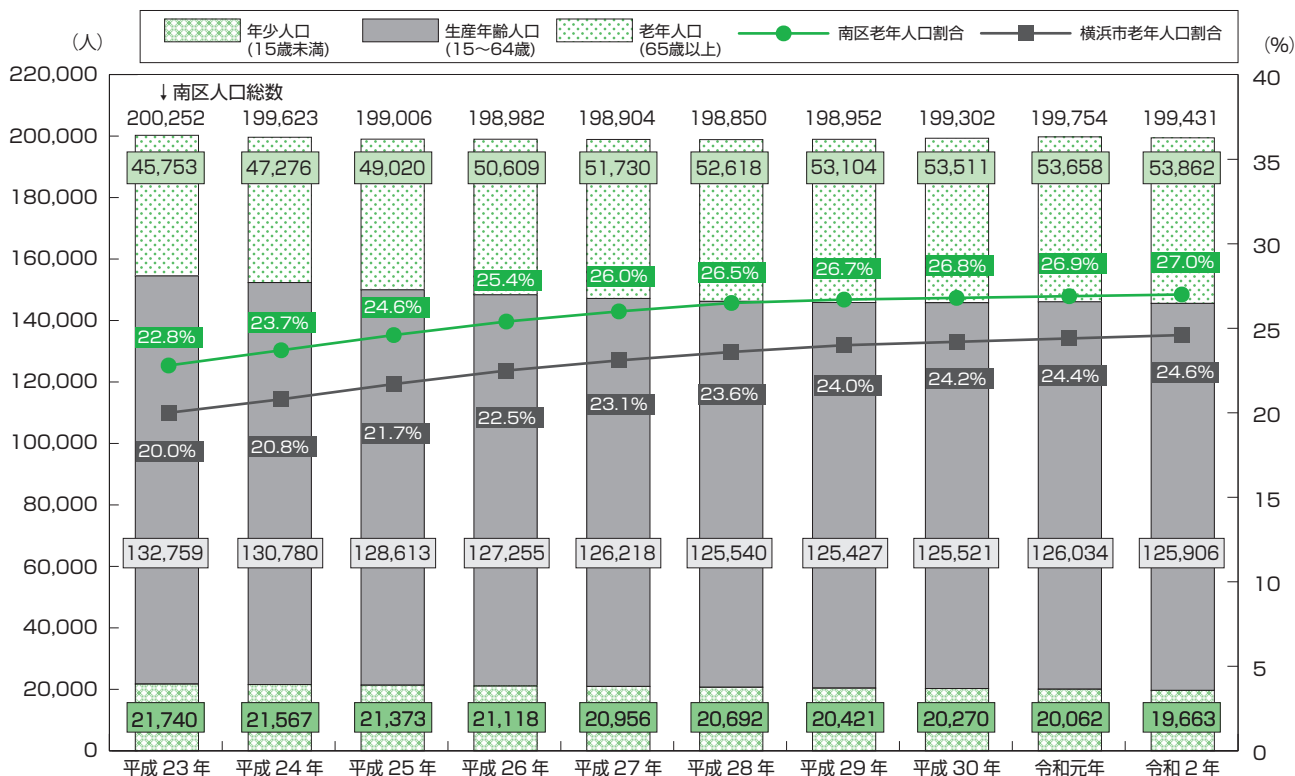
## 南区年齢別人口ピラミッド

総人口：199,431人



資料：横浜市各区別・年齢別、男女別人口 令和2年9月30日現在

## 年齢3区分構成と老年人口割合の推移



資料：横浜市各区別・年齢別、男女別人口 各年9月30日現在

令和2年9月30日現在、南区の老年人口割合(※1)は27.0%で、**18区中8位**(1位は栄区の31.0%)です。老年化指数(※2)は273.9で、**18区中1位**で高齢化が進んでいます。

現在、南区民の3.7人に1人が65歳以上です。また、将来人口推計(平成27年基準)によれば、2028年には、3.5人に1人が65歳以上(老年人口割合28.62%)になると予測されています。

※1 老年人口割合 = 65歳以上人口 ÷ 総人口 × 100

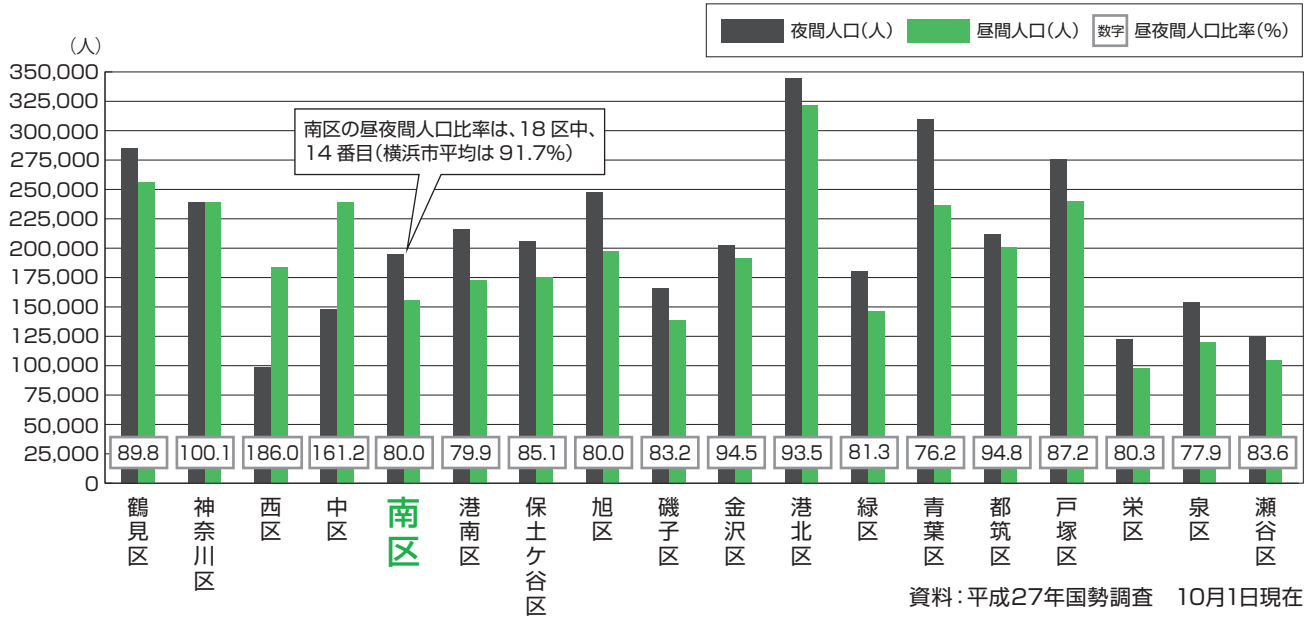
※2 老年化指数 = 65歳以上人口 ÷ 15歳未満人口 × 100 (生産年齢人口の影響を受けないため人口の高齢化を敏感に示す指標として用いられる)



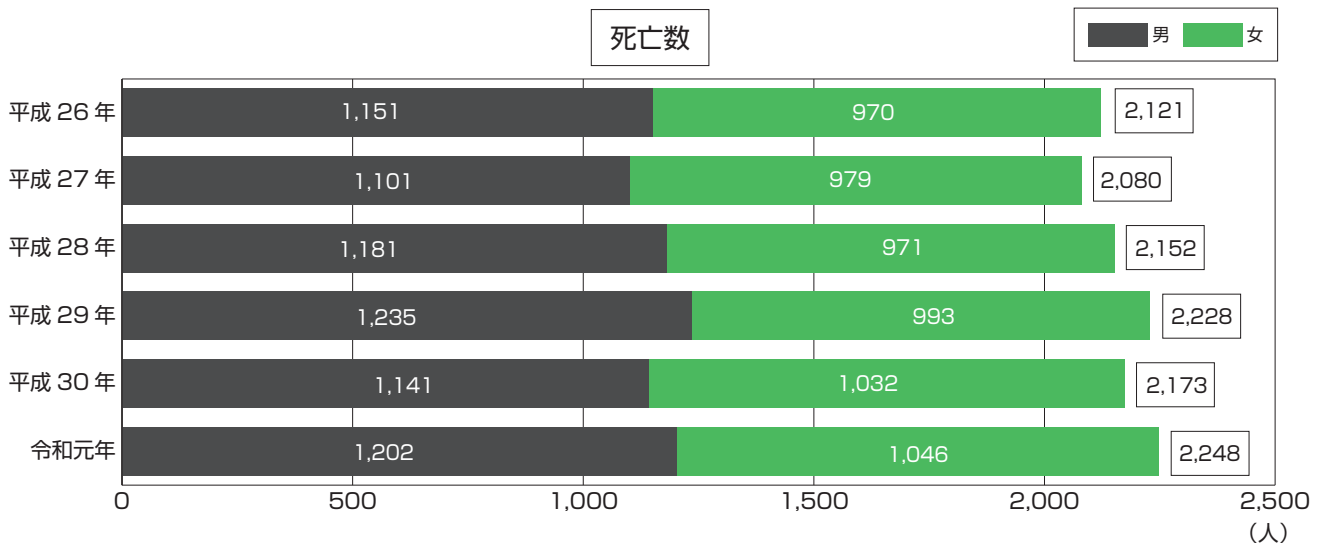
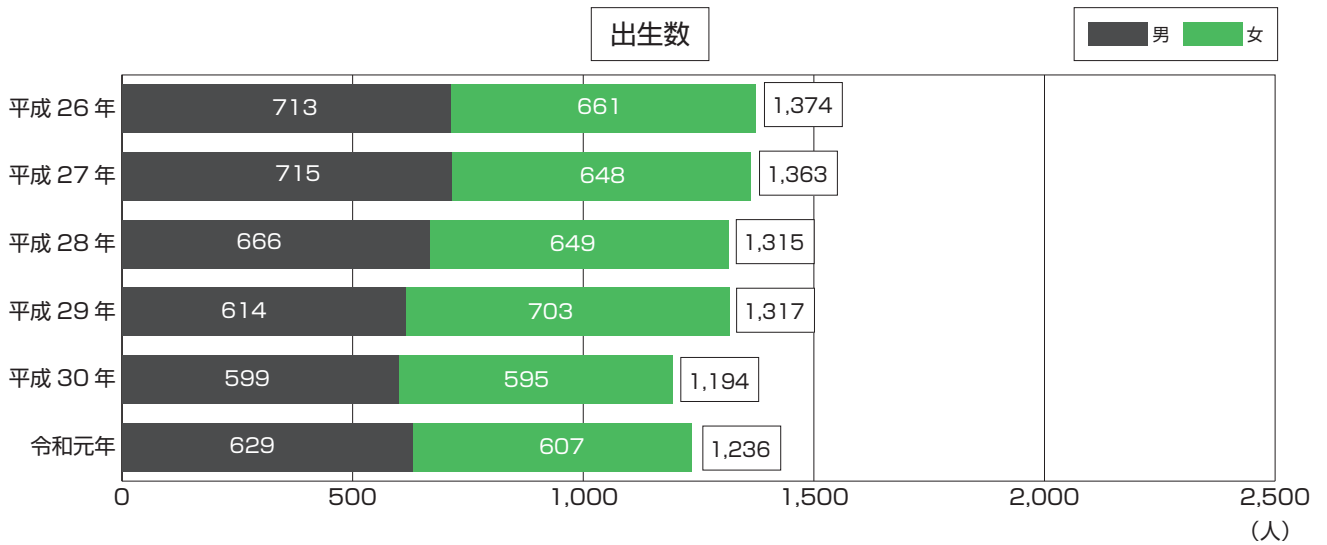
# 昼夜間人口比率・人口動態

## ■ 区別昼夜間人口比率

※昼夜間人口比率は夜間人口を100とした場合の昼間人口の割合で、数値が100を超えると夜間より昼間の人口の方が多いことになります。



## ■ 南区出生数・死亡数の推移



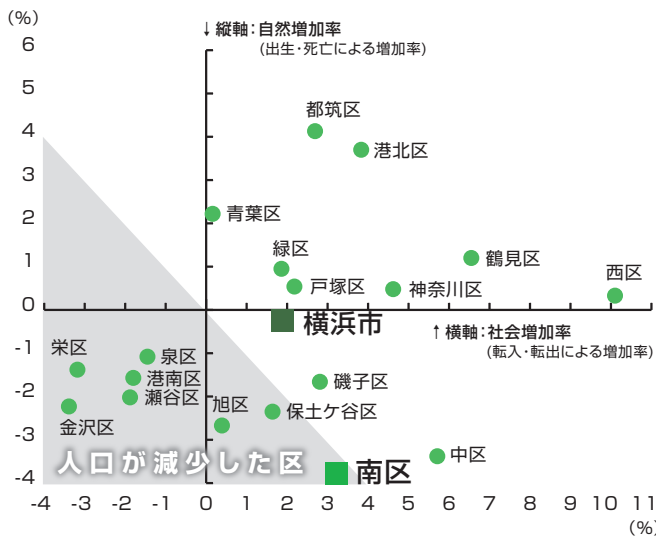
資料：男女、行政区別 人口動態 各年1月1日～12月31日

## コラム①

# 過去と未来の南区人口を見てみよう!

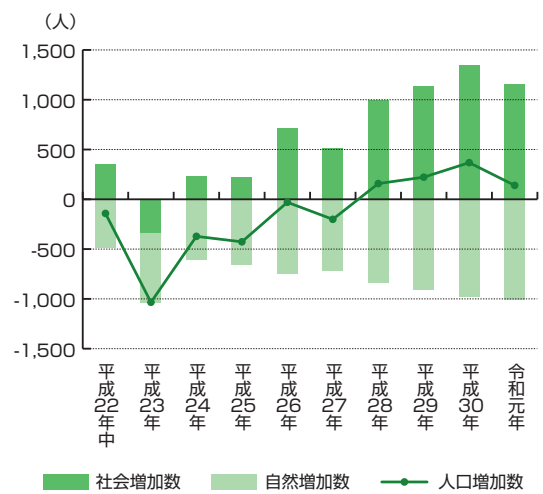
## 10年前と比較した人口の増減

左下のグラフは10年前と比較した人口の増減を表したものです。南区では、「10年前と比較して人口が減少した」こと、「出生と死亡では死亡が多く、転入と転出では転入が多い」ことが読み取れます。また、出生・死亡による人口減少率を比べてみると、市内18区の中で南区が最も高いことがわかります。



資料 | 行政区の人口動態の推移(平成22年中～令和元年中)

右下のグラフは南区の1年ごとの人口増加数を表したものです。平成22年から27年は人口が減少していましたが、28年からまた増加傾向にあります。どの年も自然増加数はマイナスとなっており、年による大幅な増減がなく一定で推移していることから、南区は社会動態の動きが人口増減に影響を与えていることがわかります。



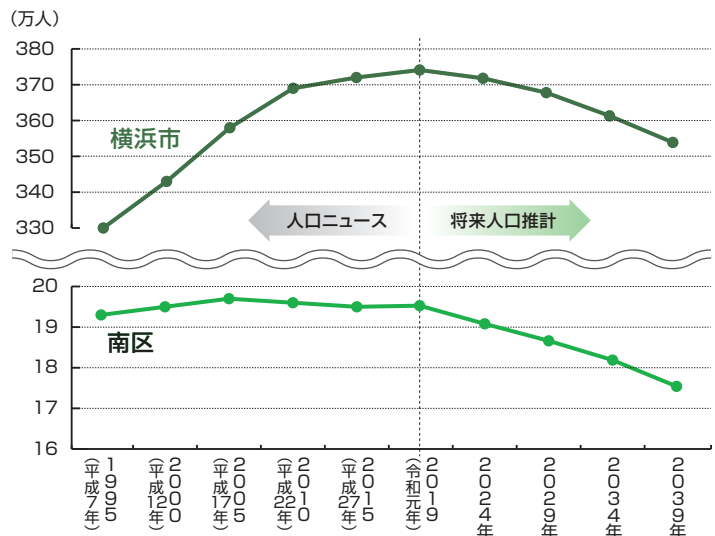
資料 | 行政区の人口動態の推移(南区抜粋)(平成22年中～令和元年中)

## 南区の将来人口推計

ほぼ横ばいで推移している南区の人口(⇒P.6 人口・世帯『南区の人口・世帯数の推移』参照)は、この先どのように変化していくのでしょうか。

### 今後は減少傾向?

2019(令和元)年から2039年の20年間に、横浜市全体では5.55%、南区では10.26%の人口減少が予想されています。



資料 | 横浜市人口ニュース(各年10月1日現在)  
横浜市将来人口推計(基準時点:平成27年)



# 南区町丁別世帯と人口

## 町丁別データ

中区との区境、大岡川と中村川にはさまれたエリアは、南区の中でも比較的人口密度が高い区域です。一方、区の南西部は、比較的人口密度が低くなっています。



町名	世帯数 (世帯)	人口(人)			面積 (km <sup>2</sup> )	人口密度 (人/km <sup>2</sup> )
		総数	男	女		
南区合計	109,250	199,431	99,824	99,607	12.629	15,792
万世町	947	1,477	829	648	0.036	41,028
永楽町	1,532	2,194	1,178	1,016	0.057	38,491
真金町	2,177	3,204	1,701	1,503	0.084	38,143
高根町	1,840	2,942	1,543	1,399	0.079	37,241
白妙町	1,580	2,610	1,310	1,300	0.07	37,286
浦舟町	1,802	2,568	1,441	1,127	0.109	23,560
中村町	4,973	7,809	4,147	3,662	0.48	16,269
唐沢	930	1,714	834	880	0.136	12,603
平楽	1,500	2,958	1,482	1,476	0.215	13,758
八幡町	874	1,596	831	765	0.099	16,121
山谷	546	1,094	554	540	0.123	8,894
堀ノ内町	2,056	3,602	1,827	1,775	0.287	12,551
睦町	1,550	2,660	1,397	1,263	0.192	13,854
高砂町	1,099	1,386	730	656	0.056	24,750
二葉町	1,229	1,879	936	943	0.046	40,848
新川町	1,106	1,817	863	954	0.05	36,340
吉野町	1,501	2,417	1,177	1,240	0.057	42,404
山王町	683	1,067	551	516	0.043	24,814
南吉田町	1,120	1,801	929	872	0.031	58,097
日枝町	1,583	2,550	1,274	1,276	0.068	37,500
白金町	360	488	258	230	0.038	12,842
前里町	994	1,430	766	664	0.06	23,833
西中町	417	639	327	312	0.043	14,860
三春台	1,885	3,274	1,666	1,608	0.238	13,756
伏見町	155	277	136	141	0.015	18,467
庚台	1,232	2,299	1,143	1,156	0.145	15,855
清水ヶ丘	2,102	3,925	1,966	1,959	0.408	9,620
南太田一丁目	1,993	3,389	1,704	1,685	0.218	15,546
南太田二丁目	1,111	1,974	955	1,019	0.185	10,670
南太田三丁目	609	1,150	543	607	0.093	12,366
南太田四丁目	1,232	1,983	1,012	971	0.158	12,551
花之木町	604	954	484	470	0.086	11,093
宿町	1,128	1,802	900	902	0.076	23,711
宮元町	1,302	2,124	1,058	1,066	0.089	23,865
共進町	963	1,648	796	852	0.062	26,581
東蒔田町	994	1,674	819	855	0.088	19,023
榎町	893	1,555	738	817	0.059	26,356
蒔田町	2,088	3,876	1,898	1,978	0.296	13,095
若宮町	608	1,154	530	624	0.05	23,080

※町・丁名は現存するものだけを掲げているため、区の合計世帯数・人口と、各町・丁ごとの世帯数・人口の合計が一致しないことがあります

町名	世帯数 (世帯)	人口(人)			面積 (km <sup>2</sup> )	人口密度 (人/km <sup>2</sup> )
		総数	男	女		
通町	1,152	1,806	848	958	0.071	25,437
中島町	1,042	1,820	885	935	0.085	21,412
大橋町	598	1,118	527	591	0.075	14,907
弘明寺町	2,029	3,713	1,756	1,957	0.263	14,118
井土ヶ谷下町	2,591	4,168	2,100	2,068	0.214	19,477
井土ヶ谷中町	2,283	4,328	2,142	2,186	0.169	25,609
井土ヶ谷上町	1,649	3,071	1,543	1,528	0.182	16,874
六ツ川一丁目	2,859	5,512	2,734	2,778	0.551	10,004
六ツ川二丁目	3,679	7,566	3,708	3,858	0.662	11,429
六ツ川三丁目	3,467	7,156	3,529	3,627	0.546	13,106
六ツ川四丁目	1,012	2,143	1,060	1,083	0.178	12,039
中里町	9	24	12	12	0.003	8,000
中里一丁目	1,338	2,638	1,297	1,341	0.136	19,397
中里二丁目	738	1,367	775	592	0.109	12,541
中里三丁目	1,077	2,146	1,066	1,080	0.168	12,774
中里四丁目	1,166	2,470	1,224	1,246	0.176	14,034
大岡一丁目	2,997	6,037	2,951	3,086	0.356	16,958
大岡二丁目	1,466	2,329	1,161	1,168	0.226	10,305
大岡三丁目	2,183	4,360	2,117	2,243	0.278	15,683
大岡四丁目	1,666	3,551	1,776	1,775	0.214	16,593
大岡五丁目	1,701	3,275	1,655	1,620	0.216	15,162
別所一丁目	890	1,828	919	909	0.097	18,845
別所二丁目	1,015	1,995	991	1,004	0.148	13,480
別所三丁目	1,190	2,584	1,264	1,320	0.149	17,342
別所四丁目	620	1,167	569	598	0.089	13,112
別所五丁目	1,003	2,219	1,108	1,111	0.189	11,741
別所六丁目	281	595	299	296	0.054	11,019
別所七丁目	244	482	226	256	0.074	6,514
別所中里台	902	2,151	1,084	1,067	0.148	14,534
永田東一丁目	1,625	3,026	1,484	1,542	0.219	13,817
永田東二丁目	1,500	3,048	1,539	1,509	0.226	13,487
永田東三丁目	773	1,575	769	806	0.104	15,144
永田南一丁目	1,078	1,942	957	985	0.109	17,817
永田南二丁目	771	1,643	799	844	0.136	12,081
永田山王台	1,579	3,354	1,641	1,713	0.215	15,600
永田北一丁目	943	1,954	994	960	0.16	12,213
永田北二丁目	1,955	4,395	2,214	2,181	0.29	15,155
永田北三丁目	1,184	2,560	1,235	1,325	0.164	15,610
永田台	1,227	3,193	1,554	1,639	0.24	13,304
永田みなみ台	2,470	4,162	2,079	2,083	0.215	19,358

資料：南区町別世帯と人口 令和2年9月30日現在

# 戸籍・住民登録

## ■戸籍事務取扱件数

本籍数(令和2年3月31日現在)	84,786	
本籍人口(令和2年3月31日現在)	189,726人	
届出件数 (令和元年度)	合計	10,350件
	出生	1,783件
	死亡	3,195件
	婚姻	2,394件
	離婚	665件
	転籍	1,087件
	その他	1,226件

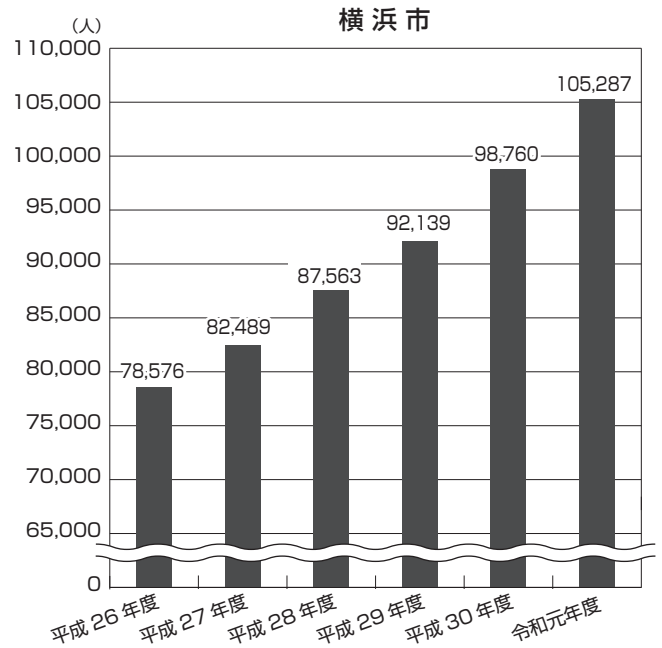
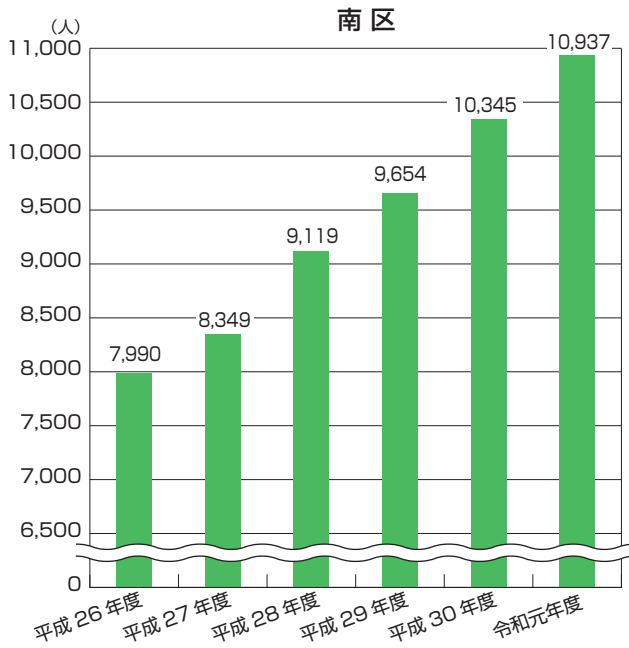
## ■住民基本台帳事務取扱件数

住民登録世帯数(令和2年3月31日現在)	109,187世帯	
住民登録人口(令和2年3月31日現在)	200,187人	
届出件数 (令和元年度)	合計	26,970件
	転入	10,519件
	転居	3,329件
	転出	9,273件
	海外移住	656件
	世帯変更	783件
	世帯主変更	1,198件
その他(ピザ更新)	1,212件	

資料：南区役所戸籍課

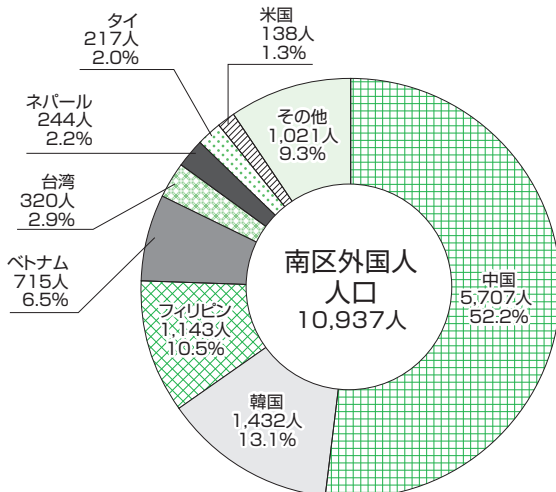
## ■外国人住民登録人口の推移

南区・横浜市ともに外国人人口は5年連続で増加となりました。



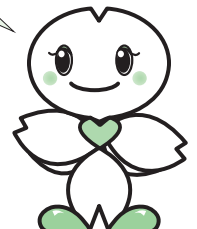
資料：南区役所戸籍課 各年度末現在

## ■南区外国人住民登録人口と割合



区内外国人人口を国籍別にみると、中国籍の人が多く、全体の約半分を占めています。  
また、南区は人口に対する外国籍を持つ人の割合が、18区中、2番目に高くなっています。  
(令和2年3月31日現在、5.46% 横浜市統計書より)

令和元年度末現在  
資料：南区役所戸籍課



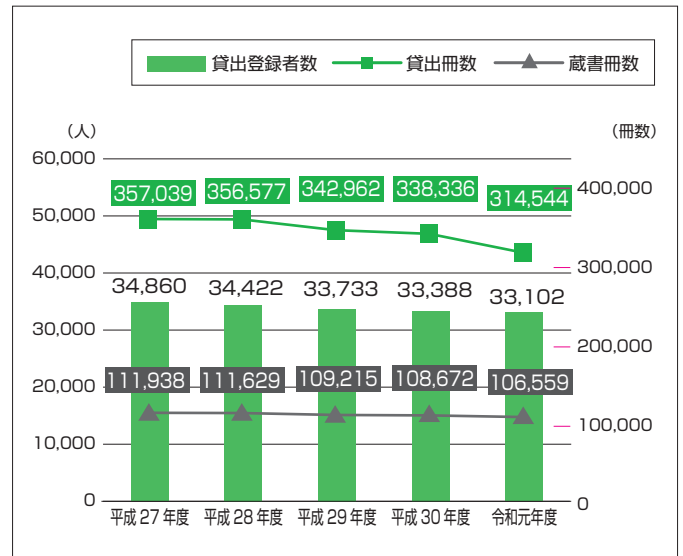
## 地域・区民利用施設

### ■連合別自治会町内会数及び加入世帯数

連合町内会名	加入団体数	加入世帯数(世帯)
お三の宮地区連合町内会	7	4,687
太田地区町内連合会	12	4,545
太田東部連合町内会	9	3,495
寿東部連合町内会	10	6,530
中村地区連合町内会	19	6,310
蒔田連合町内会	18	5,318
堀ノ内陸町連合町内会	12	2,768
井土ヶ谷地区連合町内会	7	4,085
南永田山王台連合町内会	10	2,942
北永田地区連合町内会	21	5,841
永田みなみ台連合自治会	4	1,383
六ツ川地区連合自治会	19	4,861
六ツ川大池地区連合自治会	14	5,029
本大岡地区町内会連合会	14	6,017
大岡地区連合町内会	14	4,505
別所地区連合町内会	8	3,875
小計	198	72,191
連合未加入	8	3,210
合計	206	75,401

資料：南区役所地域振興課 令和2年4月1日現在

### ■南図書館利用状況の推移



※貸出登録者数、蔵書冊数については各年度末現在  
資料：横浜市統計書

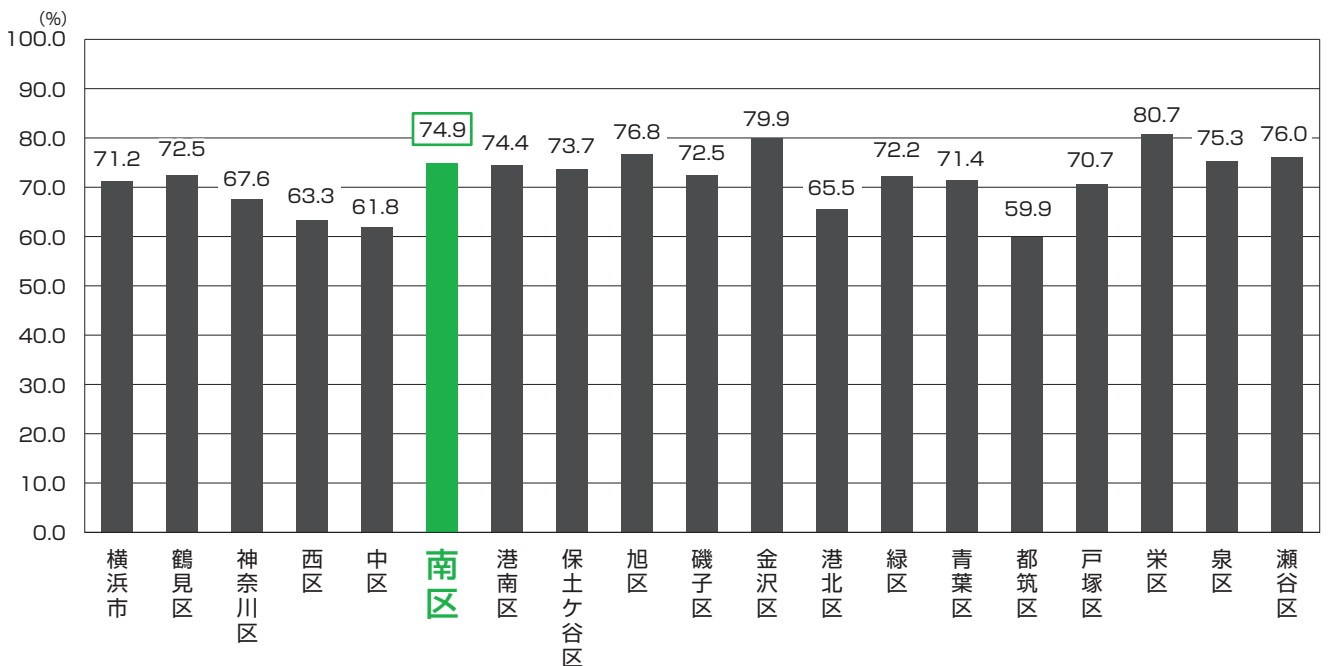
### ■地区センター利用者数

施設名	利用者数(人)
大岡地区センター	162,041
永田地区センター	66,537
中村地区センター	97,743
南地区センター	122,957
合計	449,278

資料：横浜市統計書 令和元年度

### ■区別自治会町内会加入率

南区の自治会町内会加入率は栄区、金沢区、旭区、瀬谷区、泉区に続いて市内6位です。



資料：南区役所地域振興課 令和2年4月1日現在

## コラム②

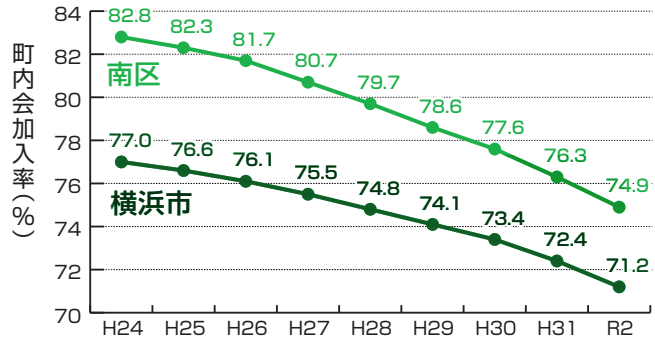
# 自治会町内会に注目してみよう!

南区の自治会町内会加入率(以下「町内会加入率」という)は18区中6位の74.9%と、横浜市の中では比較的高いといえます(⇒P.12 地域・区民利用施設『区別自治会町内会加入率』参照)。

## 自治会町内会加入率の推移

平成24年から現在までの推移をみると、右のグラフのように、横浜市全体でも南区でも、町内会加入率は年々低下しています。

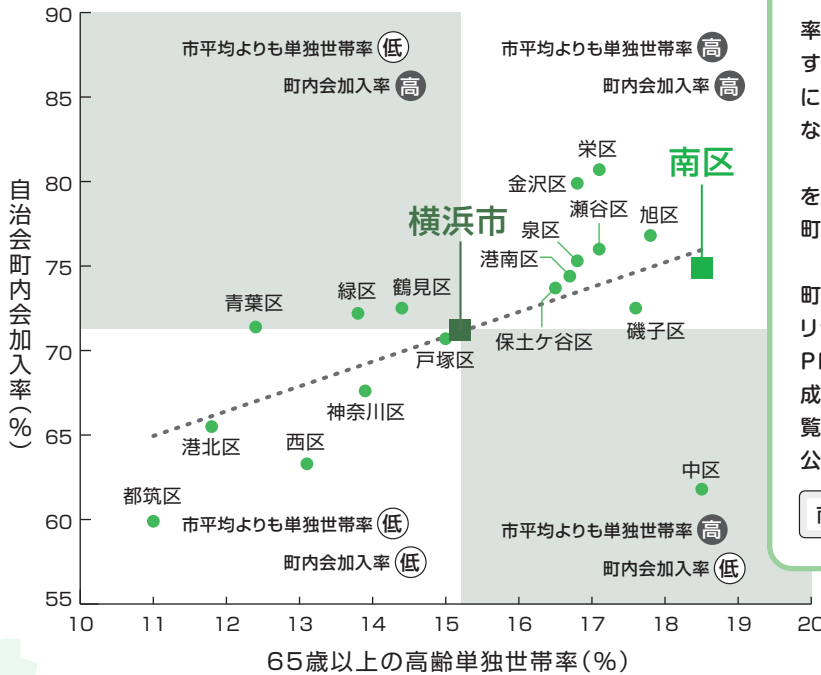
町内会加入率をもっと詳しく知るための一例として自治会町内会加入率と高齢化率の関係を見てみましょう。



資料 | 市民局地域活動推進課(各年4月1日現在)

## 自治会町内会加入率と高齢単独世帯率の関係

各区の町内会加入率と65歳以上の単独世帯率をグラフで表すと、下のようになります。全体の傾向を示す点線(近似曲線)が右上がりになっていることから、**65歳以上の単独世帯率の高さと加入率の高さに相関関係があることが読み取れます。**



南区は横浜市平均よりも高齢者の単独世帯率が高く、町内会加入率も高いことがわかります。今後、地域全体での高齢者の見守りが大切になっていくとともに、若い世代の力が必要となることがわかりますね!

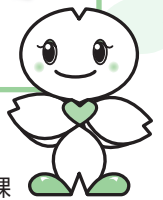
町内会加入率に表れるコミュニティの繋がりをさらに広めていくために、これからも自治会町内会加入促進に取り組んでいきます!

その一環として、自治会町内会の活動や加入のメリットを若い世代向けにPRするリーフレットを作成しましたので、ぜひ、ご覧ください。南区のHPで公開しています。



南区 自治会町内会 で 検索

資料 | 行政区・町丁、世帯人員別世帯数、市民局地域活動推進課

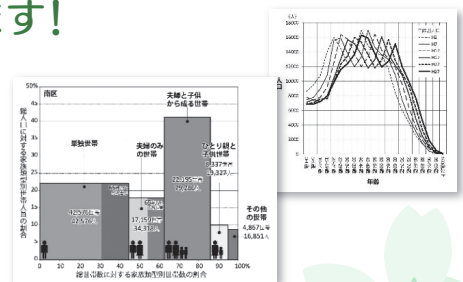


## 南区の地域別にデータ分析を行っています!

人口や高齢化率、地図情報など連合地域別の「南区地域別データ集」を南区HPで公開しています。

地域活動の参考に、ぜひご利用ください。

南区 地域別データ集 で 検索

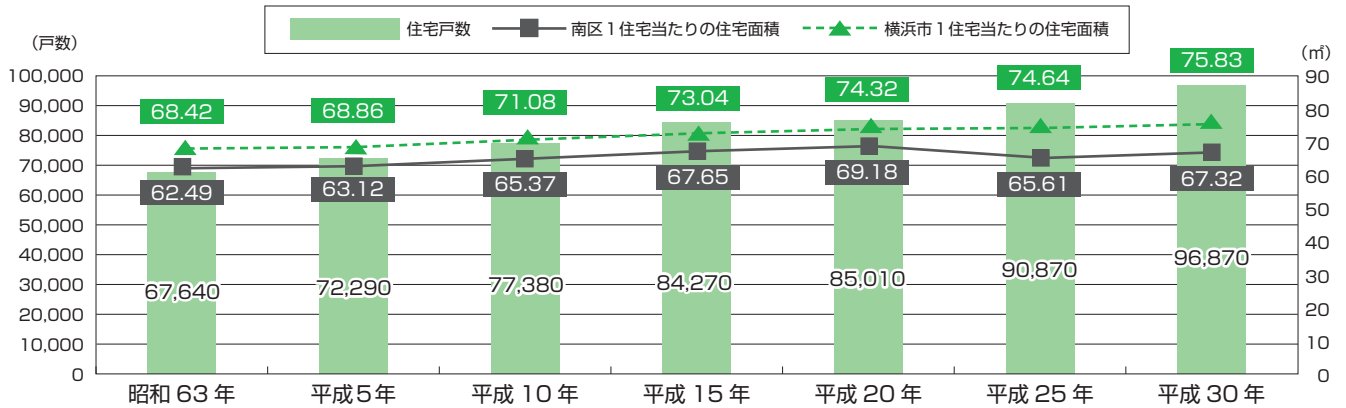




## 2. 住宅・土地

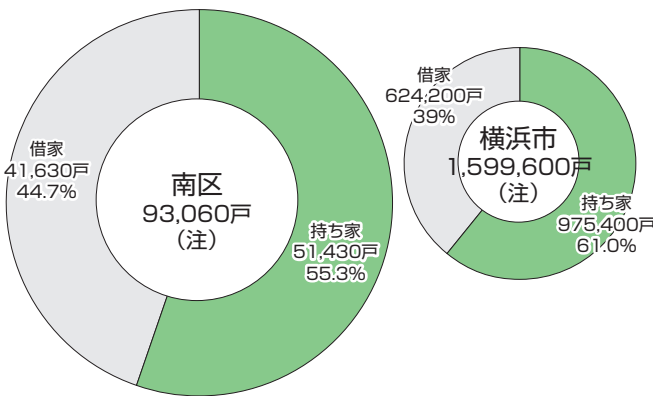
### ■南区住宅戸数及び1住宅当たりの住宅面積の推移

平成30年度の調査では、南区の1住宅当たりの住宅面積が増加しました。また、平成30年の南区の住宅戸数は平成25年と比べ、6.60%増加しています（横浜市全体では4.31%）。

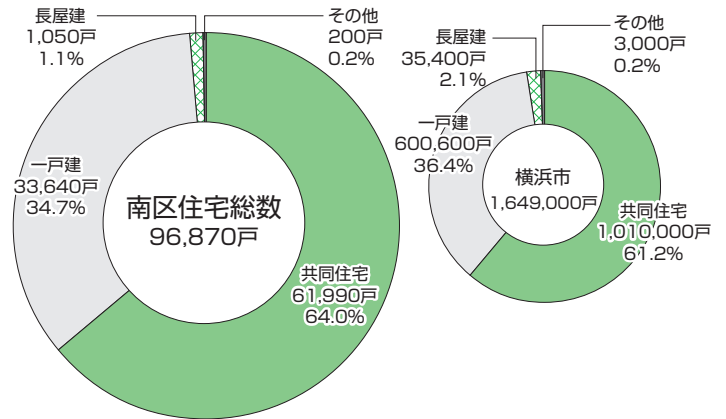


資料：各年住宅・土地統計調査

### ■持ち家・借家



### ■住宅の建て方

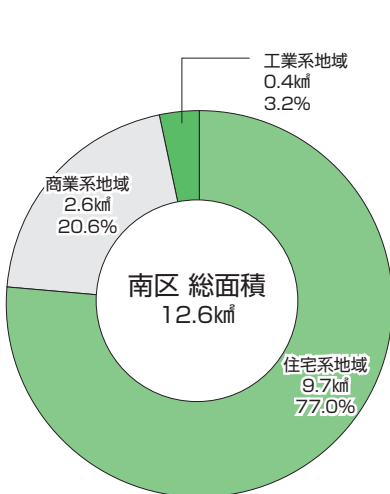


資料：平成30年住宅・土地統計調査

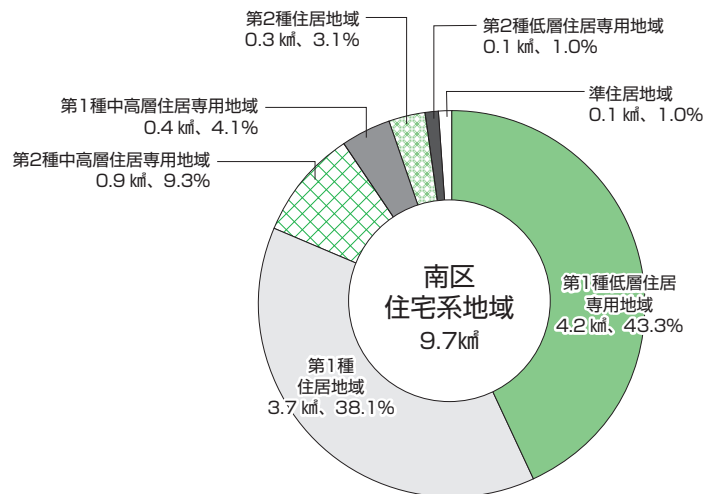
注：持ち家・借家のみ合計

※数値は、表章単位未満の位で四捨五入しているため、総数と内訳の合計は必ずしも一致しません。

### ■用途地域



南区 用途地域内訳



南区 住宅系地域内訳

資料：横浜市統計書 令和元年度末現在

※数値は、表章単位未満の位で四捨五入しているため、総数と内訳の合計は必ずしも一致しません。

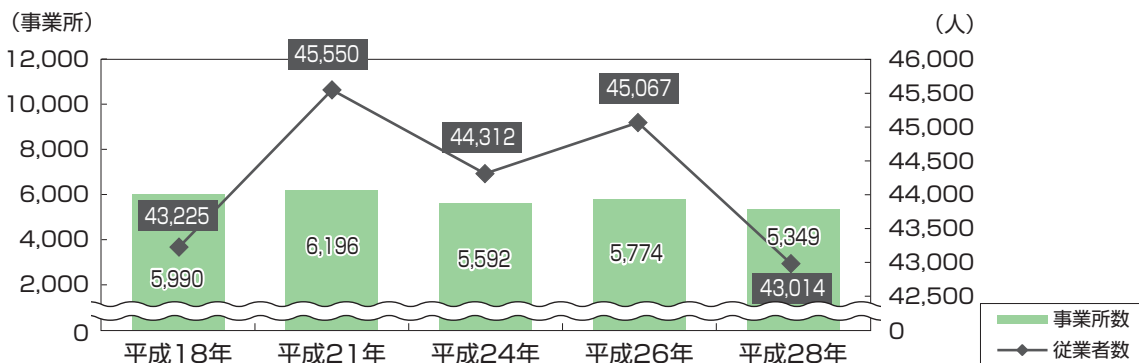




# 3. 産業・経済

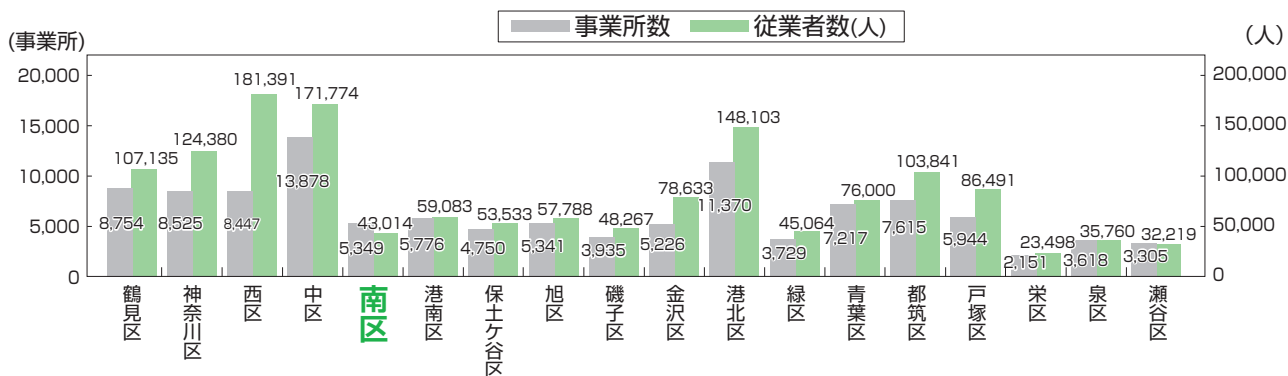
## 事業所

### ■南区の事業所数及び従業者数の推移



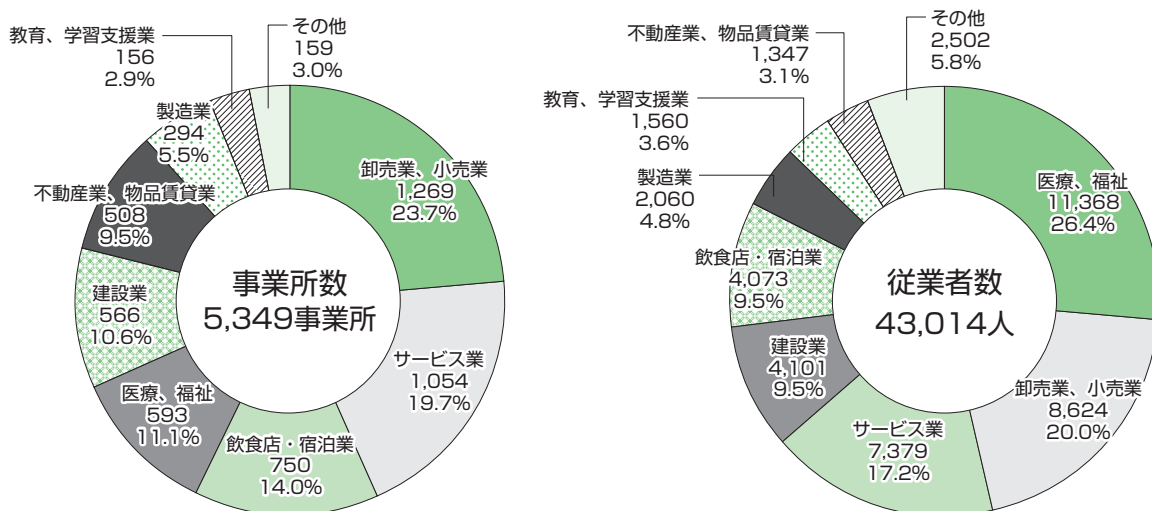
資料：平成18年は事業所・企業統計調査 平成21年、26年は経済センサス基礎調査 平成24年、28年は経済センサス活動調査 ※民営事業所のみ

### ■区別事業所数・従業者数



資料：平成28年経済センサス活動調査 ※民営事業所のみ

### ■南区の事業所数・従業者数の割合

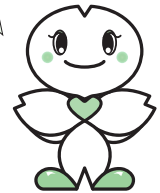


資料：平成28年経済センサス活動調査 ※民営事業所のみ

■ 区別事業所数・従業者数及び製造品出荷額

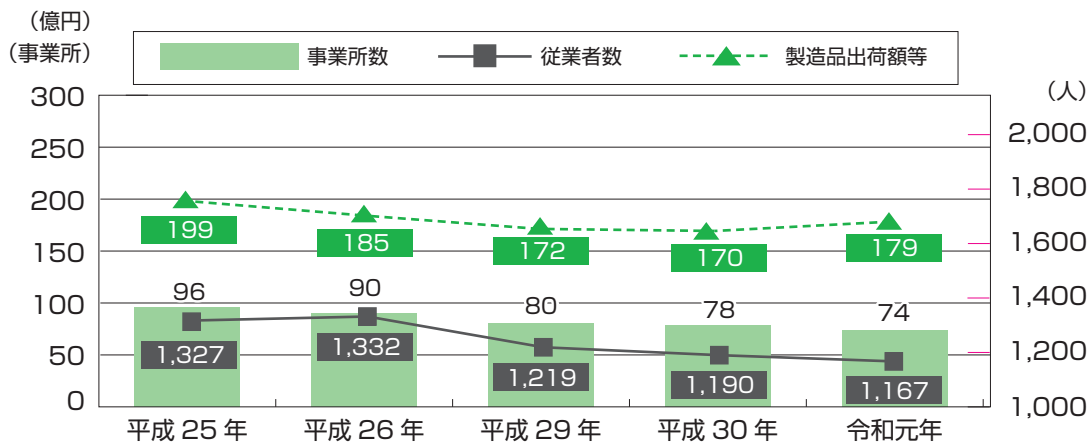
区分	事業所数 (事業所)	従業者数 (人)	製造品出荷額等 (万円)	1事業所あたりの 従業者数(人)	1事業所あたりの 製造品出荷額等 (万円)
横浜市	2,268	89,286	405,481,317	39	178,784
鶴見区	325	15,339	66,892,171	47	205,822
神奈川区	74	4,972	24,000,046	67	324,325
西区	35	1,020	1,938,015	29	55,372
中区	40	980	4,841,147	25	121,029
<b>南区</b>	<b>74</b>	<b>1,167</b>	<b>1,789,229</b>	<b>16</b>	<b>24,179</b>
港南区	35	493	697,102	14	19,917
保土ヶ谷区	55	1,855	4,402,397	34	80,044
旭区	64	1,649	5,655,072	26	88,361
磯子区	72	6,143	136,556,459	85	1,896,617
金沢区	248	15,823	51,958,334	64	209,509
港北区	463	10,217	20,020,682	22	43,241
緑区	79	3,070	6,499,739	39	82,275
青葉区	44	1,143	2,013,640	26	45,765
都筑区	366	10,712	27,305,596	29	74,605
戸塚区	117	7,373	17,162,444	63	146,688
栄区	39	3,945	26,063,738	101	668,301
泉区	72	1,485	3,268,152	21	45,391
瀬谷区	66	1,900	4,417,354	29	66,930

南区の工業事業所数は市内で7番目ですが、従業者数は、14番目と少なく、1事業所あたりの従業者数は、2番目に少ない値となっています。  
区内の業種では、印刷業が事業所数、従業者数、製造品出荷額等でトップとなっています。



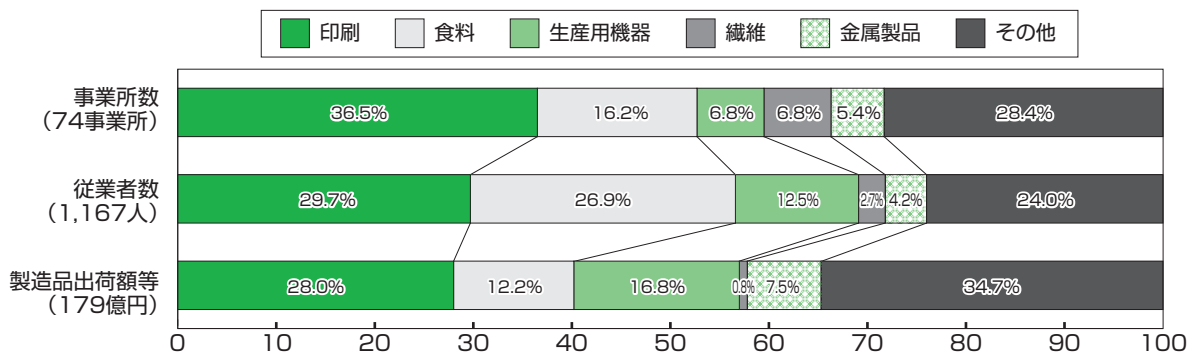
資料：2019年工業統計調査

■ 南区の工業の推移



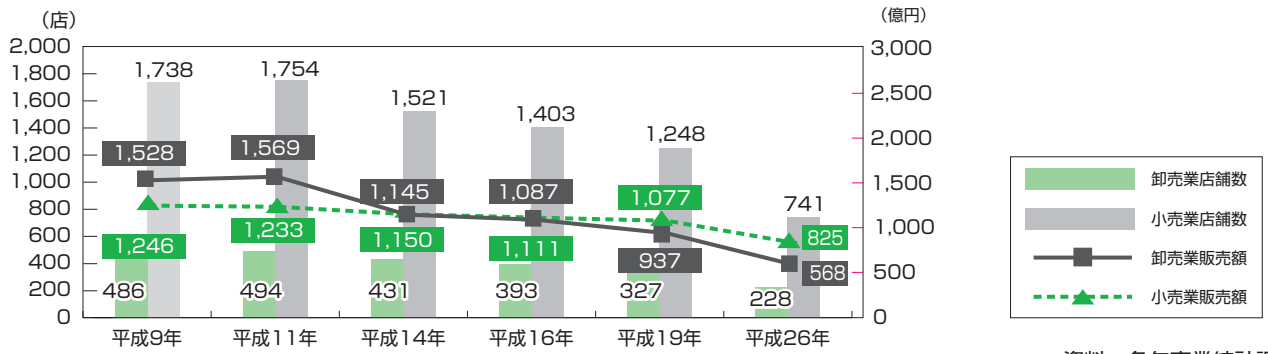
資料：各年工業統計調査

■ 南区の業種別割合



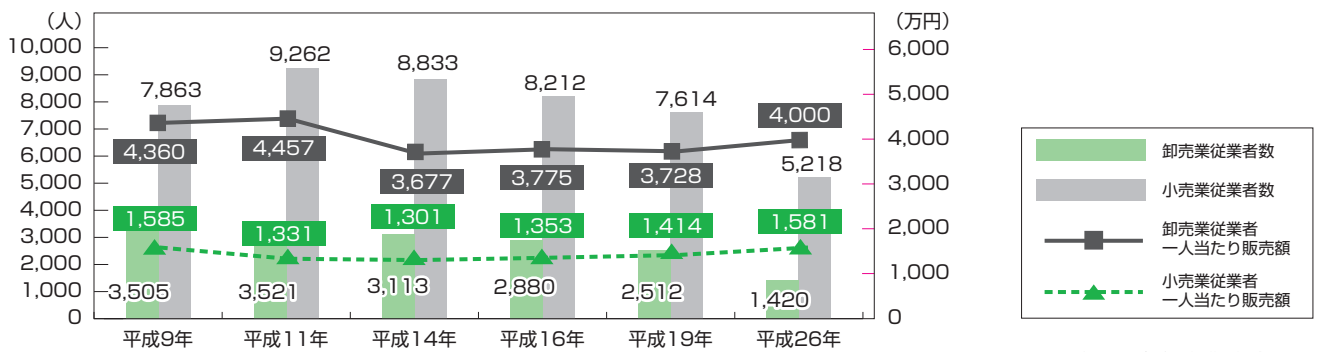
資料：2019年工業統計調査

■南区の卸売業・小売業の店舗数と年間商品販売額の推移



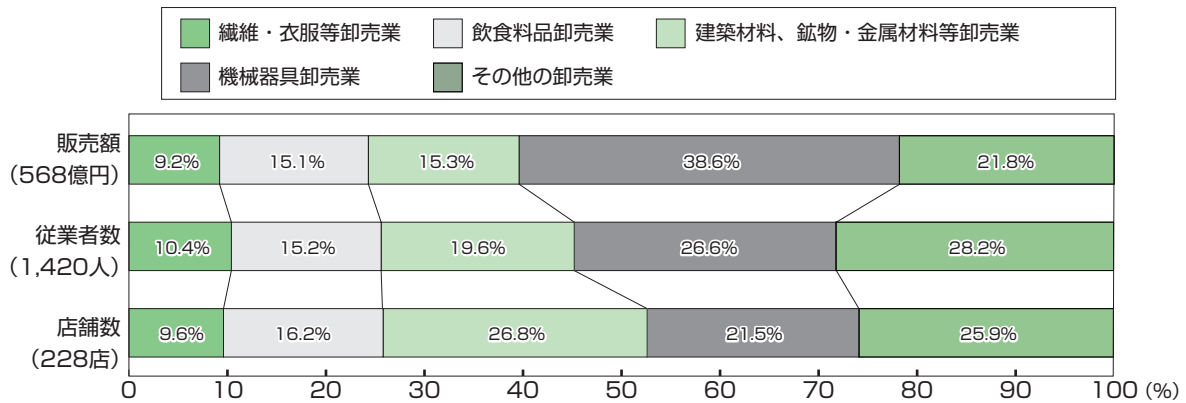
資料：各年商業統計調査

■南区の卸売業・小売業の従業員数と一人あたり年間商品販売額の推移



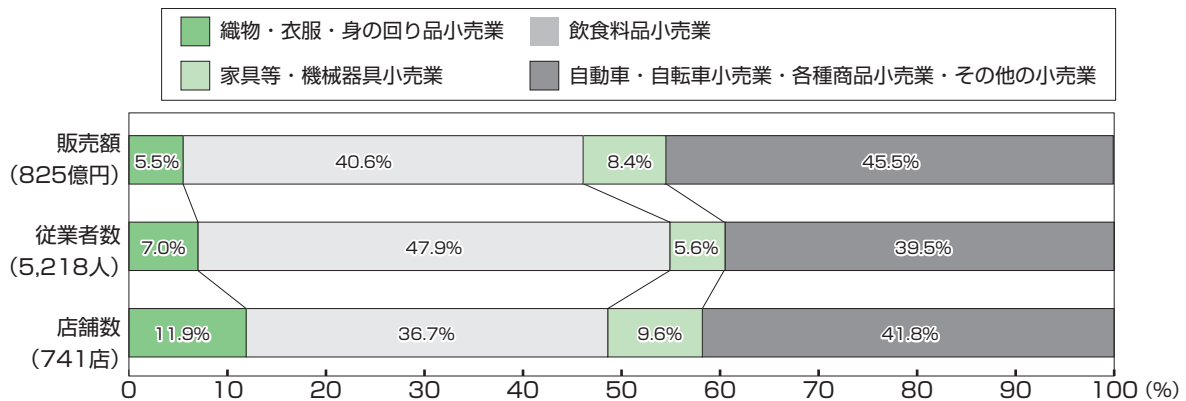
資料：各年商業統計調査

■南区の卸売業の内訳



資料：平成26年商業統計調査

■南区の小売業の内訳



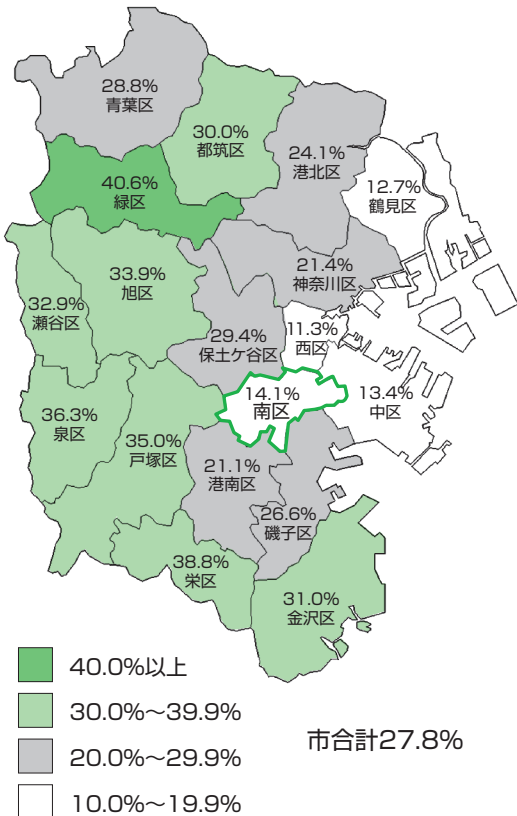
資料：平成26年商業統計調査



# 4. 生活・環境

## 公園

### 区別緑被率



緑被率…航空写真から300㎡以上のまとまりのある緑を目視判読し、市域面積に占める割合を算定するもの

資料：横浜市統計書 令和元年度

### 区別公園数及び面積等

※面積は表章単位未満の位で四捨五入しているため、総計と各区の合計は必ずしも一致しません。

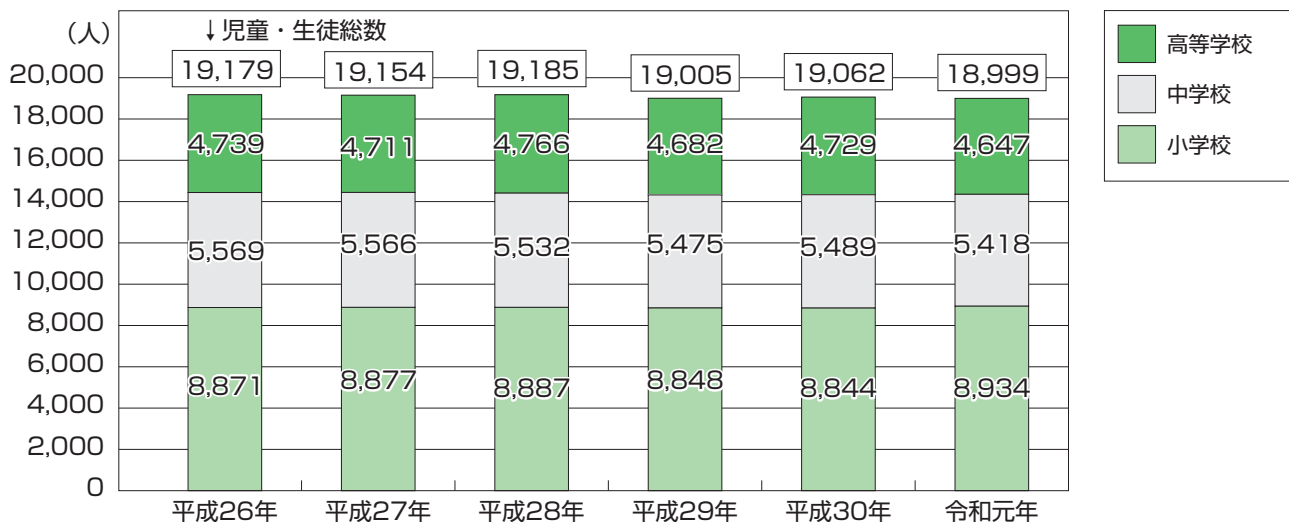
区分	公園数	面積 (ha)	区域面積に占める割合 (%)	市・区民一人当たりの公園面積 (㎡)
横浜市	2,695	1,848.8	4.25	4.91
鶴見区	144	76.4	2.36	2.58
神奈川区	155	85.4	3.62	3.54
西区	50	28.0	4.01	2.69
中区	90	101.1	4.78	6.59
南区	131	42.8	3.39	2.14
港南区	184	80.0	4.03	3.72
保土ヶ谷区	166	99.3	4.55	4.84
旭区	203	186.3	5.68	7.54
磯子区	119	44.1	2.32	2.62
金沢区	207	293.4	9.56	14.82
港北区	168	144.9	4.62	4.14
緑区	153	125.8	4.95	6.91
青葉区	233	102.1	2.91	3.30
都筑区	141	161.5	5.79	7.57
戸塚区	225	131.9	3.69	4.68
栄区	128	70.1	3.78	5.82
泉区	100	37.4	1.59	2.44
瀬谷区	98	38.4	2.24	3.12

※この数値は県立公園を含めたものです。

資料：横浜市統計書 令和2年3月末現在

## 教育

### 南区の児童及び生徒数の推移



※この数値は私立学校を含めたものです。

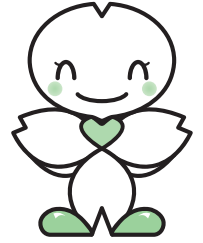
資料：各年学校基本調査

## 道路

### ■南区の道路状況

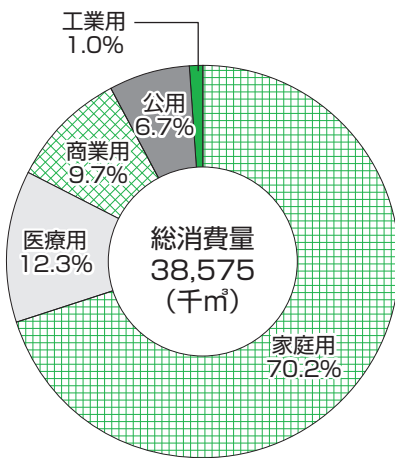
		国道	県道	市道	有料道路	計
道路延長 (m)	南区	1,498	2,944	291,502	7,005	302,949
	横浜市	119,727	200,156	7,421,896	124,215	7,865,994
道路面積 (㎡)	南区	35,255	66,111	1,759,527	199,317	2,060,210
	横浜市	2,775,182	3,022,605	48,780,628	3,916,238	58,494,653

令和2年4月1日現在  
資料：横浜市統計書



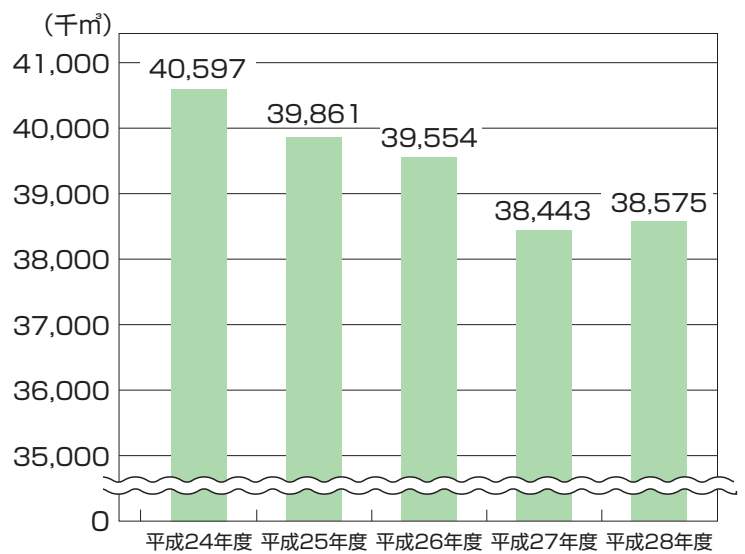
## ガス

### ■南区用途別ガス消費量の割合



資料：横浜市統計書 平成28年度

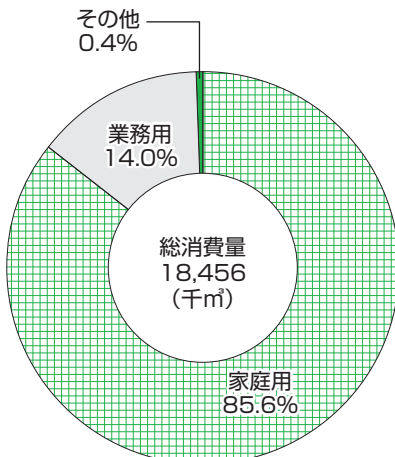
### ■区内ガス消費量の推移



資料：横浜市統計書

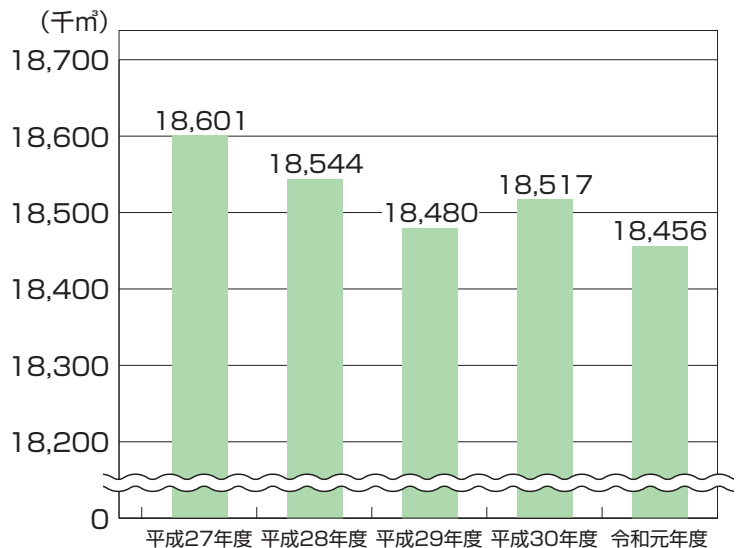
## 水道

### ■南区用途別水道使用量の割合



資料：横浜市統計書 令和元年度

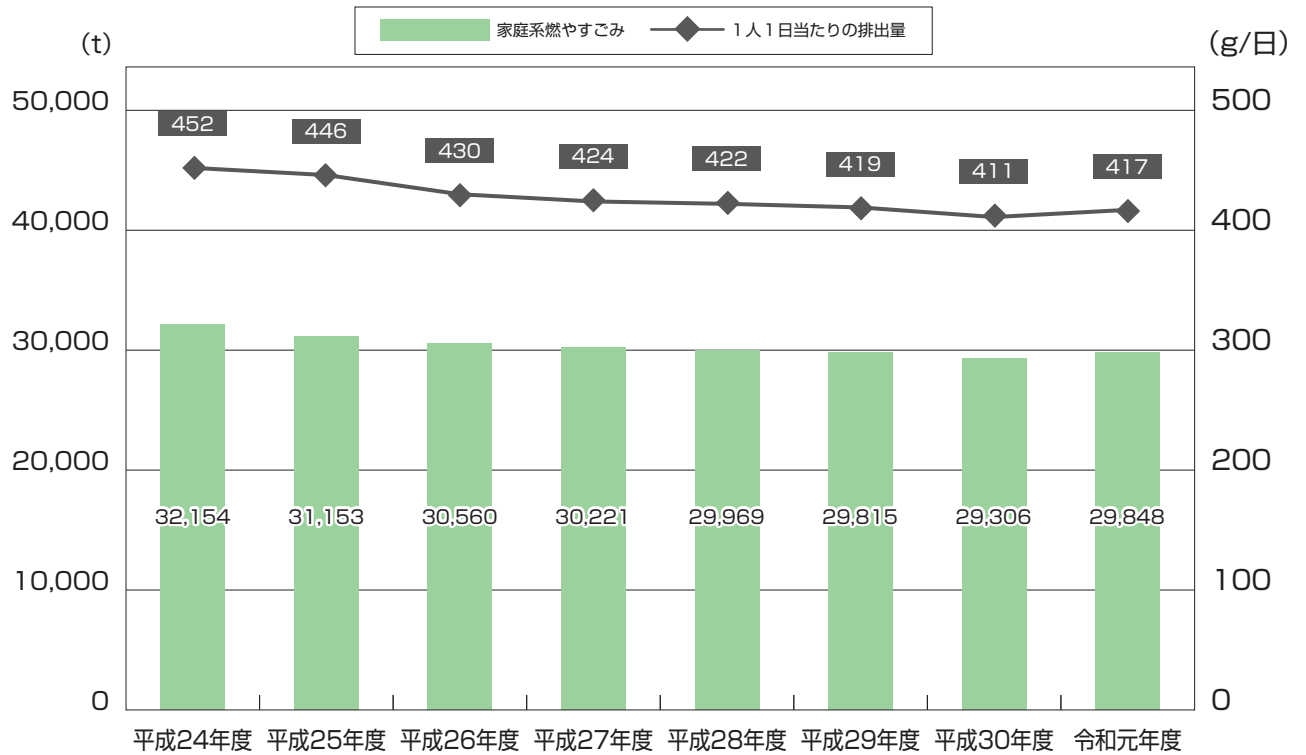
### ■区内水道使用量の推移



資料：横浜市統計書



■南区の家庭系燃やすごみ収集量の推移



資料：横浜市資源循環局

「ヨコハマ3R夢(スリム)プラン」(横浜市一般廃棄物処理基本計画)では、市民・事業者・行政が協働のもと、3Rの中でも環境に最も優しいリデュース(発生抑制)への取組を進めています。

ごみと資源の総排出量を削減し、環境負荷の更なる低減を図ることで、豊かな環境を後世に引き継ぎ、子どもたちが将来に「夢」を持つことのできる社会の実現に取り組んでいきます!

「ヨコハマ3R夢!」  
マスコット イーオ



へら星人 ミーオ



鉄道

■南区内駅別1日平均乗車人数(京急・地下鉄)

京浜急行	(人/日)
黄金町駅	11,524
南太田駅	8,731
井土ヶ谷駅	14,282
弘明寺駅	14,441

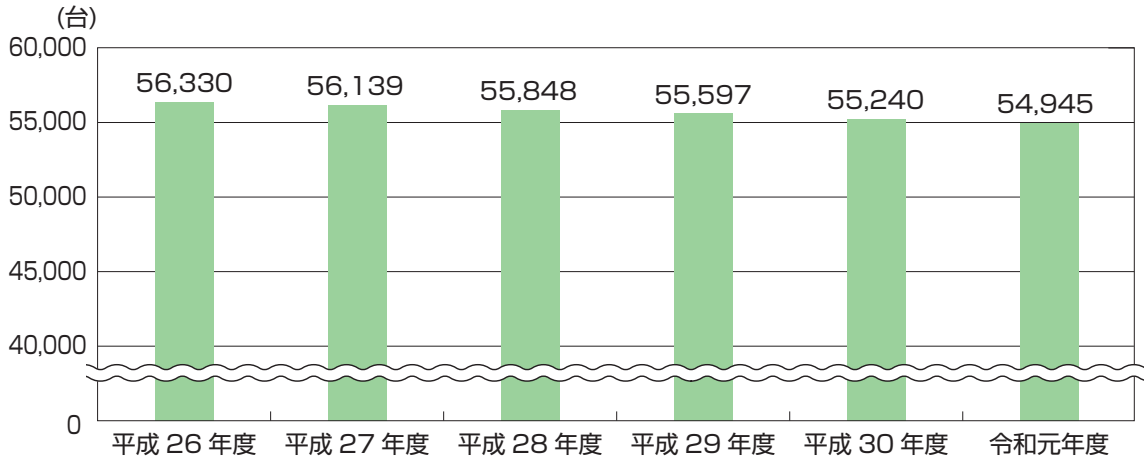
市営地下鉄	(人/日)
阪東橋駅	10,785
吉野町駅	8,131
蒔田駅	11,529
弘明寺駅	10,317

資料：横浜市統計書 令和元年度

# 自動車

## 自動車保有台数(自動二輪を含む)

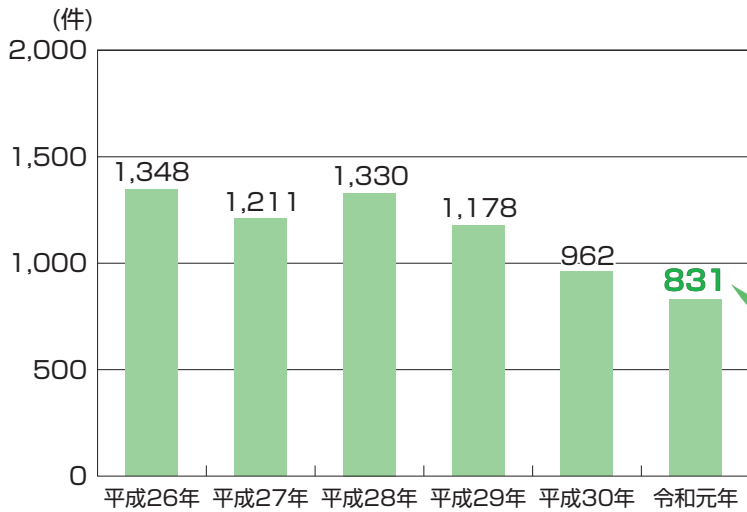
南区民1人当たりの自動車保有台数は横浜市で最も少なく、0.27台です。  
(横浜市平均は0.37台/人 令和元年度末現在 横浜市統計書より)



資料：横浜市統計書

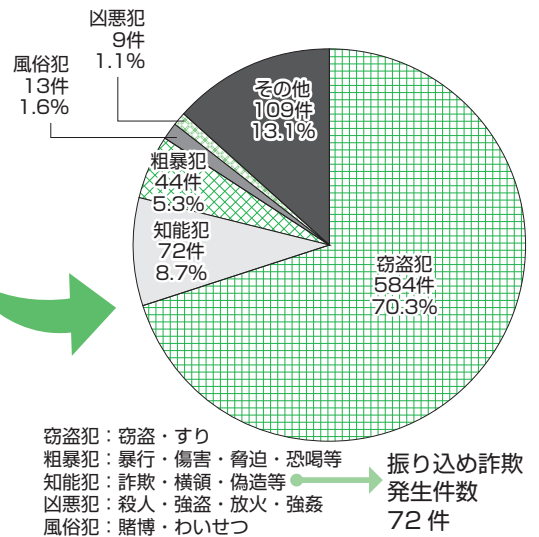
# 警察

## 犯罪認知件数



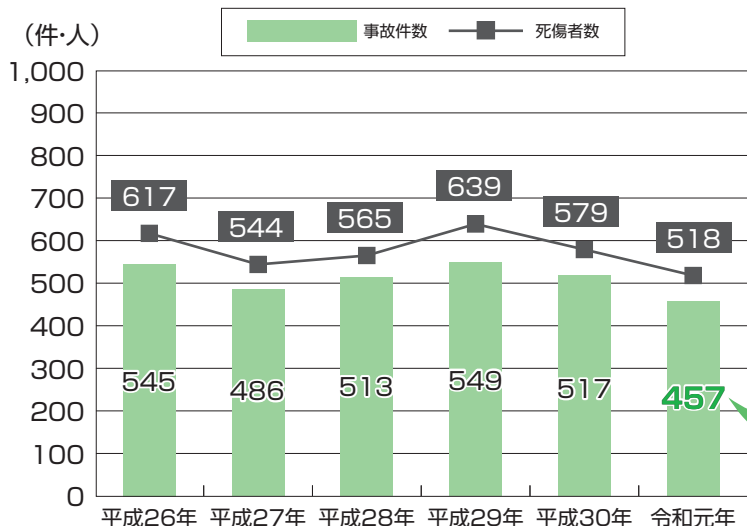
資料：南警察署

## 件名別刑法犯の割合



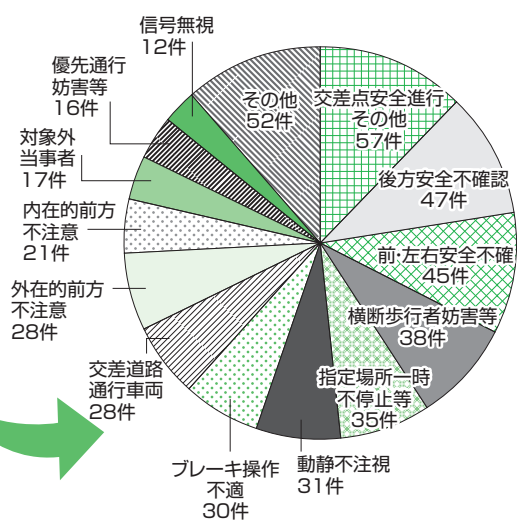
資料：南警察署 令和元年

## 交通事故件数及び死傷者数



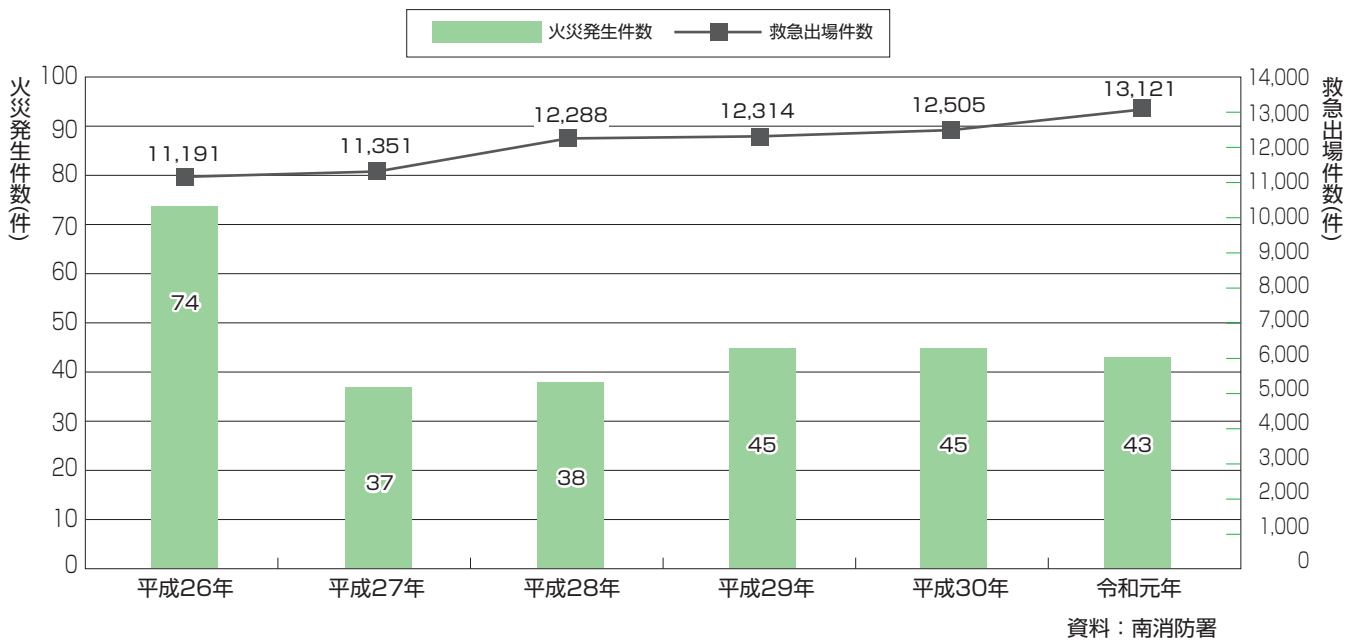
資料：南警察署

## 原因別交通事故発生件数



資料：南警察署 令和元年

■火災発生・救急出場件数の推移



■救急出場の内訳

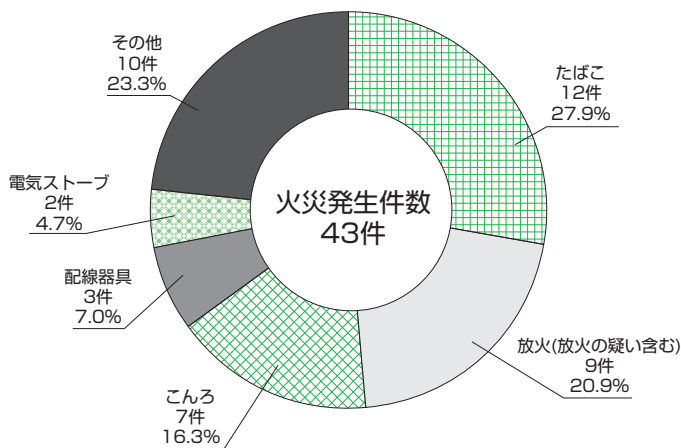
- 1位 急病
  - 9,522件 (72.6%)
- 2位 一般負傷
  - 2,180件 (16.6%)
- 3位 交通事故
  - 516件 (3.9%)

救急出場件数は、前年より616件増え、直近の5年間で増加の傾向となっています。出場件数の内訳を見ると、72.6%が急病によるもので、続いて一般負傷が16.6%となっています。

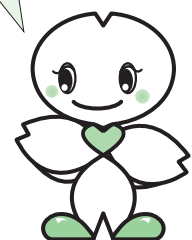


資料：南消防署 令和元年

■火災発生原因の内訳



令和元年中の火災発生件数は、43件でした。また、火災による死者が1人発生しました。火災原因は、「たばこ」による火災が12件となっており、前年に比べ5件増加しています。2位以降は、「放火(疑いを含む)」による火災が9件、「こんろ」を原因とした火災が7件となっています。南消防署では、「放火防止プロジェクト」を立ち上げ、地域・学校等と連携し、区内の火災発生抑止を目指しています。

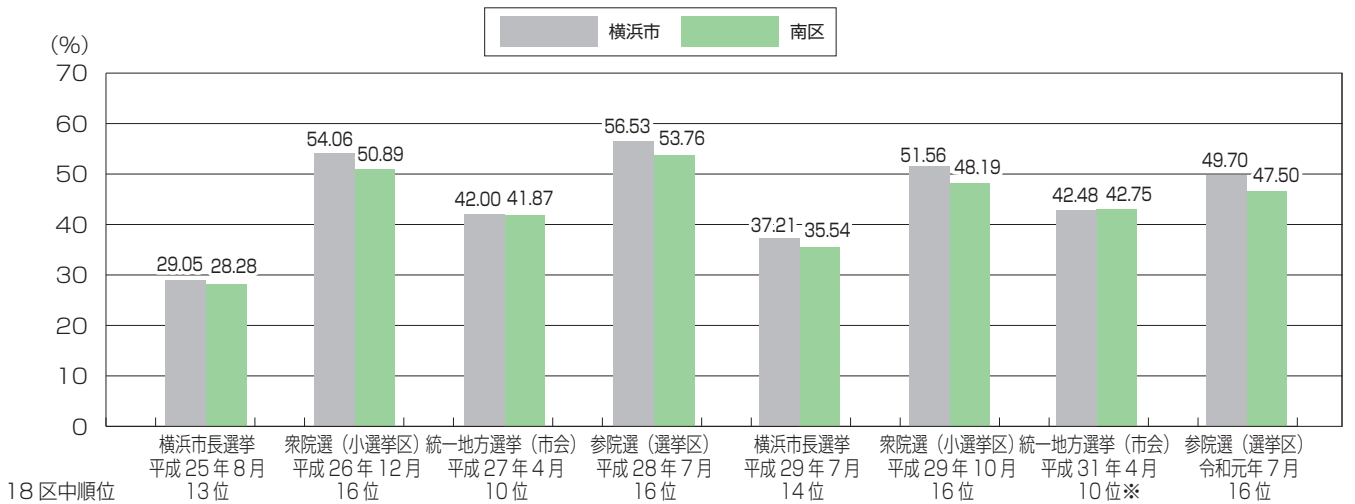


資料：南消防署 令和元年



# 5. 選挙

## 各選挙の投票率

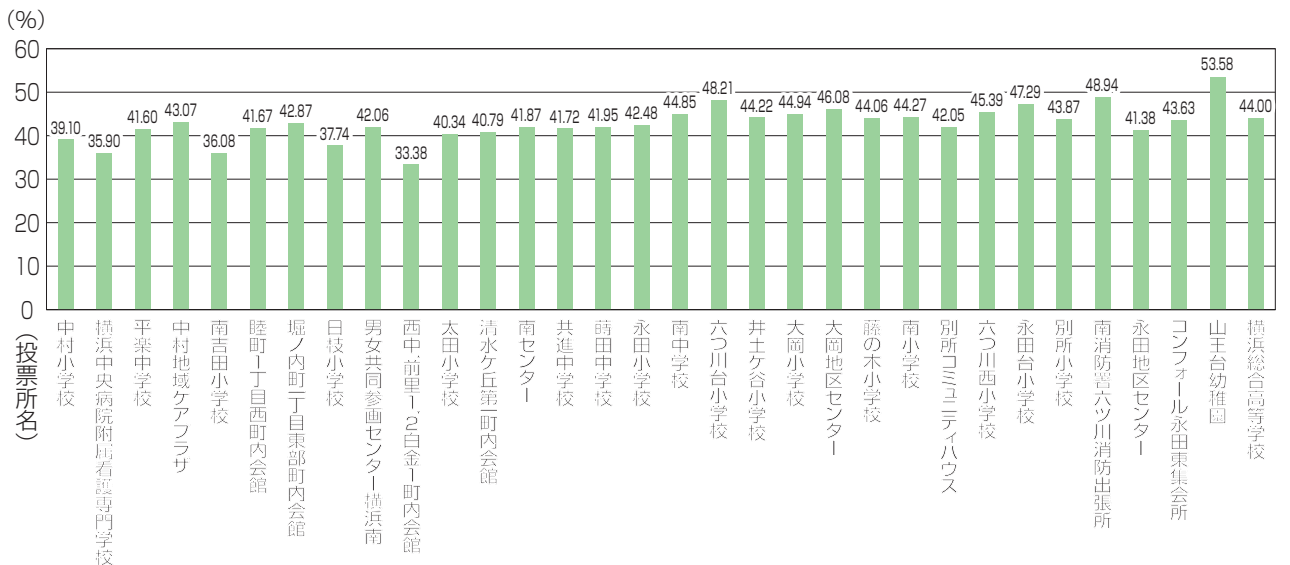


\*平成31年4月統一地方選挙(市会)では神奈川区が無投票のため17区中順位

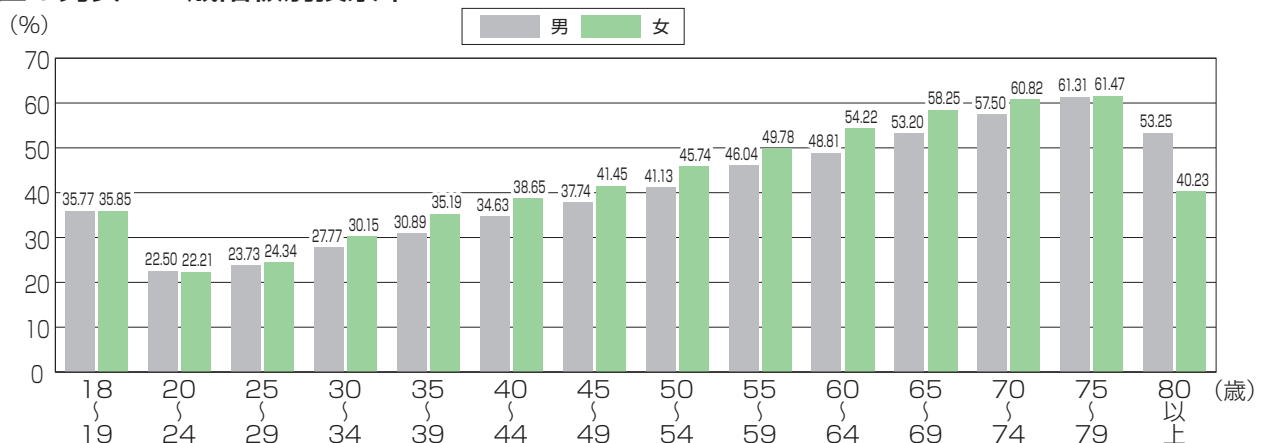
資料：南区選挙管理委員会

## 平成31年4月7日執行 統一地方選挙 (市会)

### 投票所別投票率



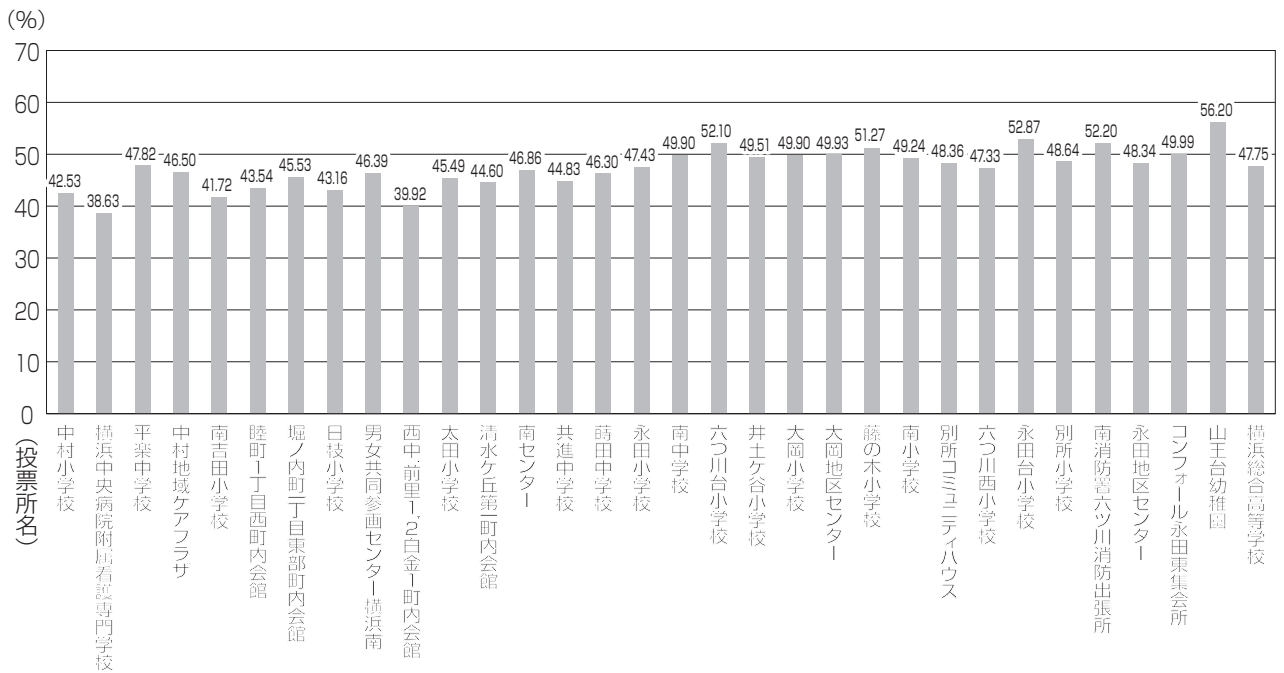
### 南区の男女・5歳階級別投票率



資料：南区選挙管理委員会

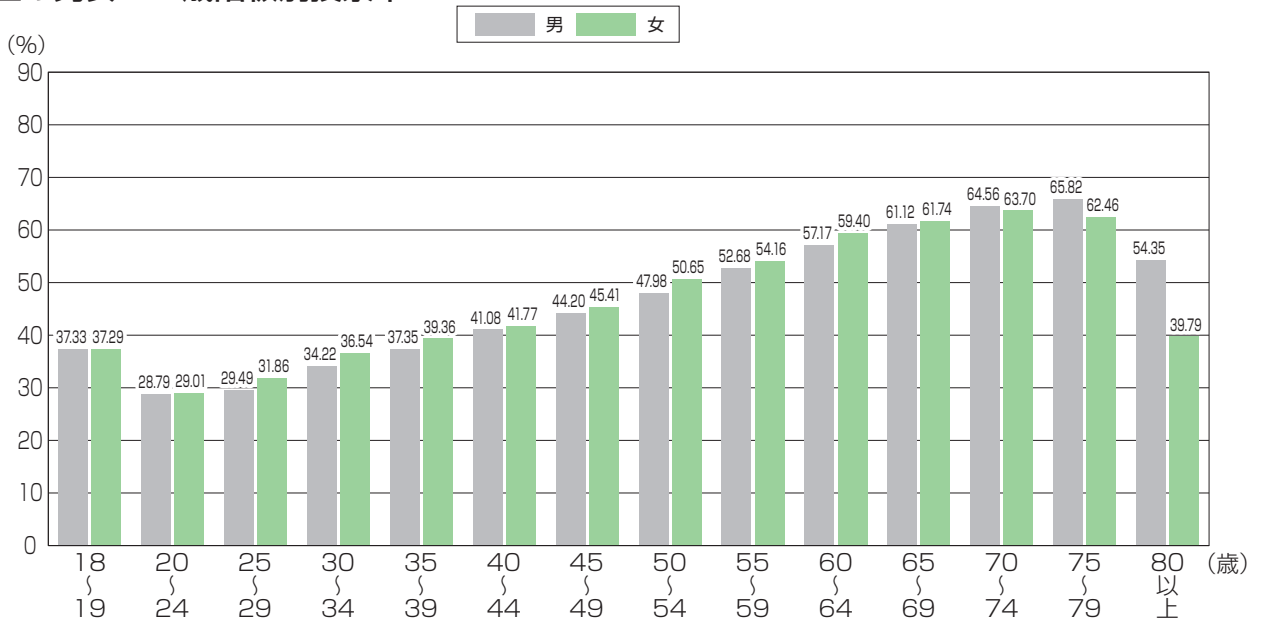
# 令和元年7月21日執行 参議院議員通常選挙（選挙区）

## 投票所別投票率

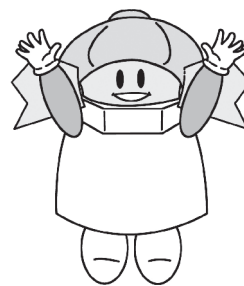


5選挙

## 南区の男女・5歳階級別投票率



南区選挙マスコット  
まねっきー



横浜市選挙管理委員会マスコット  
イコット Jr.

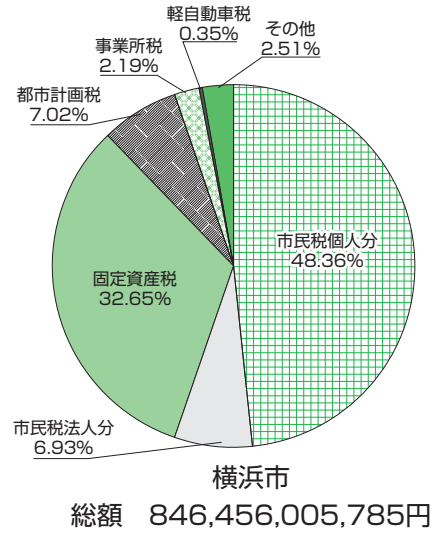
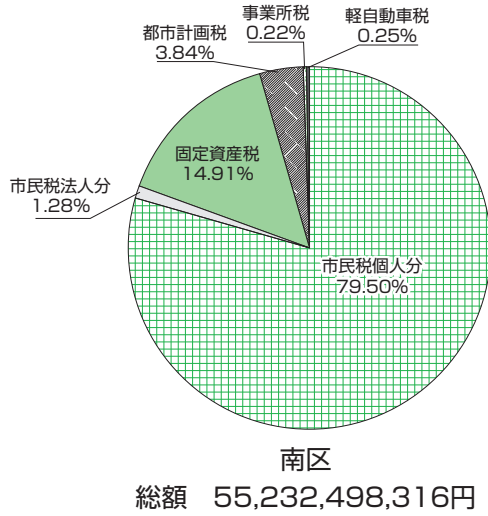
資料：南区選挙管理委員会





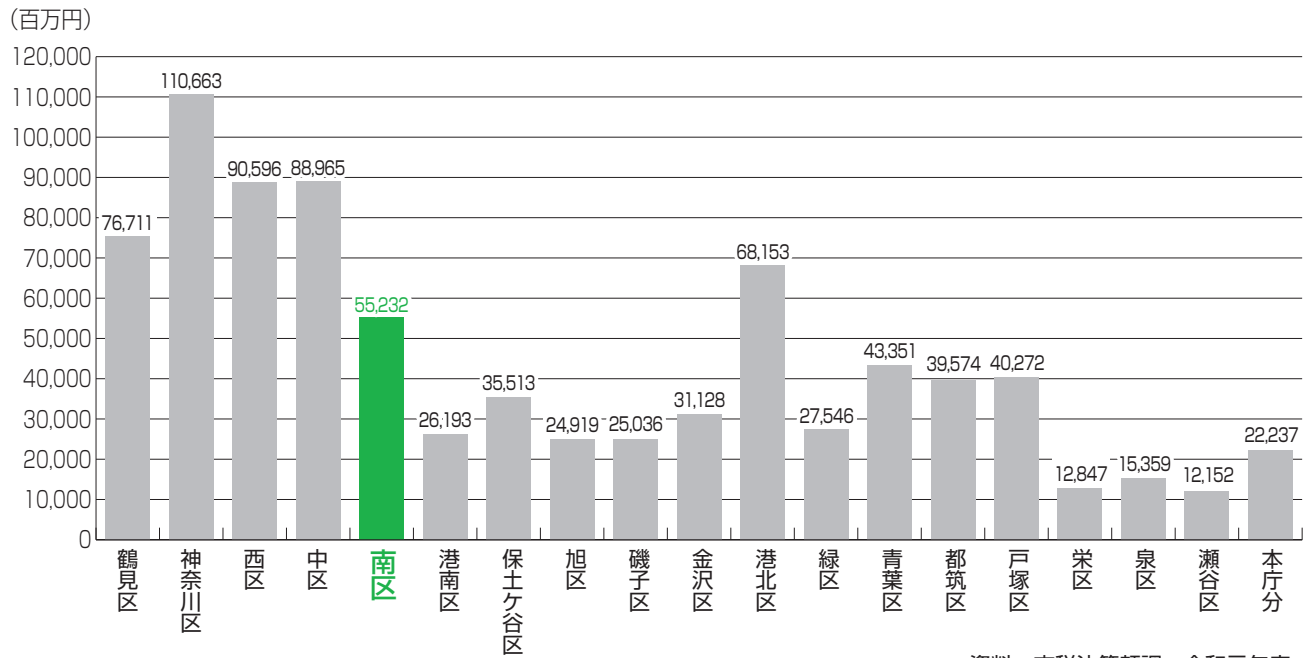
# 6. 税

## 市税収入の科目別構成比



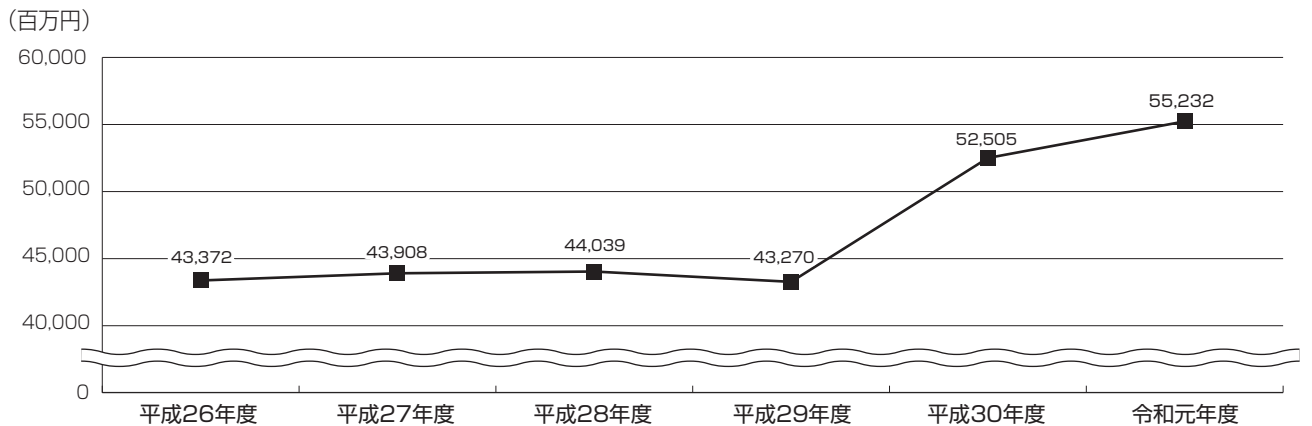
資料：市税決算額調 令和元年度

## 区別市税収入



資料：市税決算額調 令和元年度

## 南区の市税収入の推移



資料：各年度市税決算額調



# 7. 地域福祉

## 民生委員



南区で最も件数が多かった相談・支援内容は、1,012件(21.2%)の「健康・保健医療」についてです。次いで多かったのは「日常的な支援」の983件(20.6%)となっており、上位の2項目で全体の4割以上を占めています。

### ■南区民生委員児童委員協議会相談・支援件数

単位：件

区分	在宅福祉	介護保険	保健医療	母子子育て健	地域子ども生活	学校生活	子どもの教育	生活費	年金・保険	仕事	家族関係	住居	生活環境	日常的な支援	その他	計
平成29年度	3,782	401	1,310	184	290	139	160	47	31	231	157	175	1,241	1,240	9,388	
平成30年度	318	308	1,045	217	400	134	110	50	22	107	183	149	1,109	1,096	5,248	
令和元年度	277	258	1,012	174	188	160	90	44	16	138	92	191	983	1,141	4,764	

### ■区別民生委員児童委員協議会相談・支援件数

単位：件

区分	在宅福祉	介護保険	保健医療	母子子育て健	地域子ども生活	学校生活	子どもの教育	生活費	年金・保険	仕事	家族関係	住居	生活環境	日常的な支援	その他	計
横浜市	4,692	3,299	12,226	4,661	5,854	5,023	1,438	325	439	2,437	1,617	4,538	27,076	32,381	106,276	
鶴見区	212	349	820	279	258	369	111	37	47	155	140	214	2,959	1,789	7,739	
神奈川区	401	261	439	473	804	425	296	18	52	200	126	306	2,620	2,371	8,792	
西区	104	98	314	232	383	118	84	16	11	61	77	211	1,812	3,101	6,622	
中区	218	176	279	48	152	85	82	18	128	59	139	243	404	803	2,834	
南区	277	258	1,012	174	188	160	90	44	16	138	92	191	983	1,141	4,764	
港南区	510	185	493	302	623	584	40	16	5	121	75	197	1,451	1,515	6,117	
保土ヶ谷区	772	242	269	140	259	327	72	20	68	179	120	380	1,673	1,442	5,963	
旭区	224	198	569	262	198	263	62	20	16	123	76	255	1,285	1,445	4,996	
磯子区	315	272	1,758	313	143	174	63	30	11	192	161	239	1,014	2,235	6,920	
金沢区	132	132	149	427	462	412	47	7	13	136	67	293	1,331	1,623	5,231	
港北区	314	169	241	190	681	154	80	8	13	338	98	269	1,958	1,599	6,112	
緑区	132	108	181	397	196	174	53	25	10	126	96	235	1,266	1,320	4,319	
青葉区	250	125	179	588	256	564	27	3	13	113	54	180	1,530	945	4,827	
都筑区	162	73	150	70	111	103	35	2	5	74	28	166	772	1,029	2,780	
戸塚区	290	264	3,597	404	571	339	98	20	6	186	75	229	2,113	5,540	13,732	
栄区	121	140	435	192	215	373	71	17	3	61	73	258	1,069	1,766	4,794	
泉区	219	93	92	58	175	164	55	7	10	83	54	443	1,607	1,512	4,572	
瀬谷区	309	156	1,249	112	179	235	72	17	12	92	66	229	1,229	1,205	5,162	

令和元年度

資料：南区役所福祉保健課

## 地域ケアプラザ

### ■南区地域ケアプラザ利用者数 ※

地域ケアプラザは、横浜市独自の施設です。地域の福祉・保健活動を支援し、さまざまな相談の受付や、自主事業の展開、部屋の貸出しなどを行っています。

単位：人

年度	地域ケアプラザ名						
	大岡	清水ヶ丘	永田	六ツ川	浦舟	中村	睦
平成29年	27,832	20,103	21,739	21,039	27,448	41,874	20,449
平成30年	28,337	19,223	22,942	20,217	26,905	41,778	23,045
令和元年	25,943	17,803	20,433	18,565	28,407	36,100	22,619

※ 利用者数は、以下の合計

- ・介護予防支援事業の年度末契約者数
- ・居宅介護支援事業の年度末契約者数
- ・通所系サービス事業の延べ利用者数
- ・ボランティア個人登録者数
- ・貸館の延べ利用者数
- ・地域包括支援センターの相談・訪問件数

#### 介護予防支援事業

利用者に対して、介護予防及び生活支援を目的として、その心身の状況、置かれているその他の状況に応じて、その選択に基づき、適切な事業が包括的かつ効率的に提供されるよう、専門的視点から必要な援助を行うものです。

この事業における対象者は、要支援1又は2と認定された方及び事業対象者です。

#### 居宅介護支援事業

利用者が可能な限り自宅で自立した日常生活を送ることができるよう、ケアマネジャーが、利用者の心身の状況や置かれている環境に応じた介護サービスを利用するためのケアプランを作成し、そのプランに基づいて適切なサービスが提供されるよう、事業者や関係機関との連絡・調整を行うものです。

#### 通所系サービス事業

通所介護（デイサービス）は、利用者が可能な限り自宅で自立した日常生活を送ることができるよう、自宅にこもりきりの利用者の孤立感の解消や心身機能の維持、家族の介護の負担軽減などを目的として実施するものです。

利用者が通所介護の施設に通い、施設では、食事や入浴などの日常生活上の支援や、生活機能向上のための機能訓練や口腔機能向上サービスなどを日帰りで提供します。

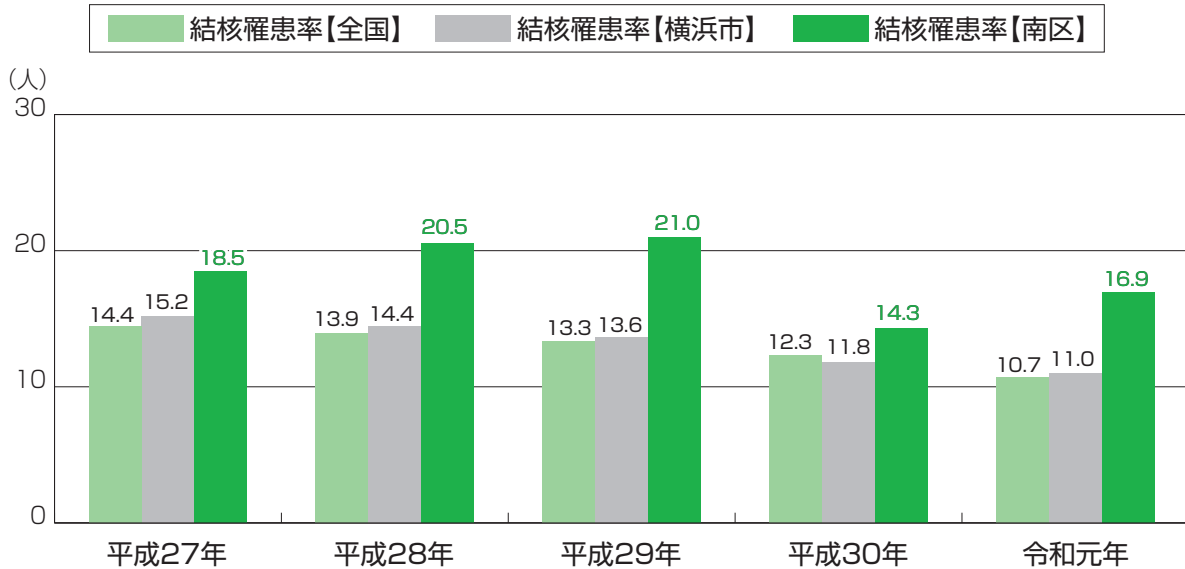


## 8. 健康

### 感染症の予防

#### ■結核罹患率

南区の結核罹患率は、全国や横浜市に比べ、高くなっています。



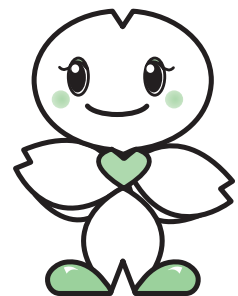
※結核罹患率とは、新規結核登録者数を人口10万人に換算した数値

#### その他の感染症予防と対策

感染症の発生予防、感染症拡大防止のための対応として「感染症法」に基づく積極的疫学調査、接触者健康診断、情報収集、検体搬送、防疫対策、健康調査、保健指導、相談、予防啓発等を行っています。

その他の感染症のうち積極的疫学調査や接触者健康診断等を行う主な疾患として、新型コロナウイルス感染症、腸管出血性大腸菌感染症(O157等)、レジオネラ症、感染性胃腸炎(ノロウイルス等)があります。

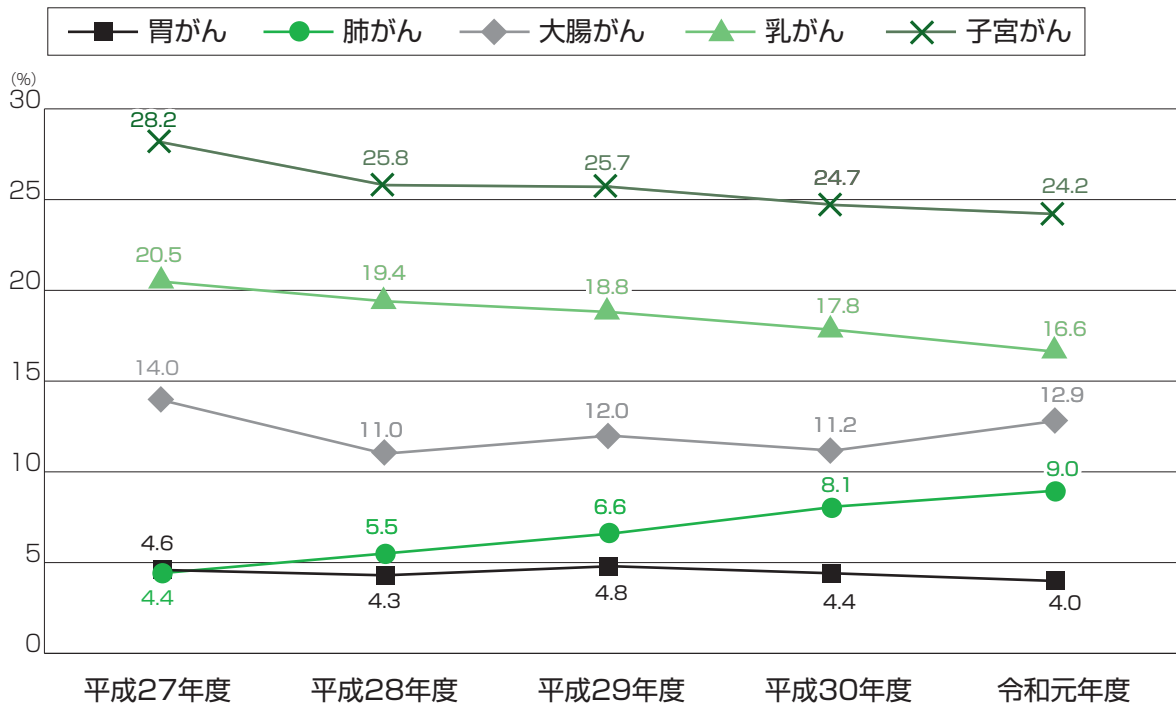
また、エイズのまん延を防止するため、相談及びHIV検査(抗体検査)を行っています。



資料：南区役所福祉保健課

# がん検診

## ■南区における横浜市がん検診受診率の推移



資料：南区役所福祉保健課

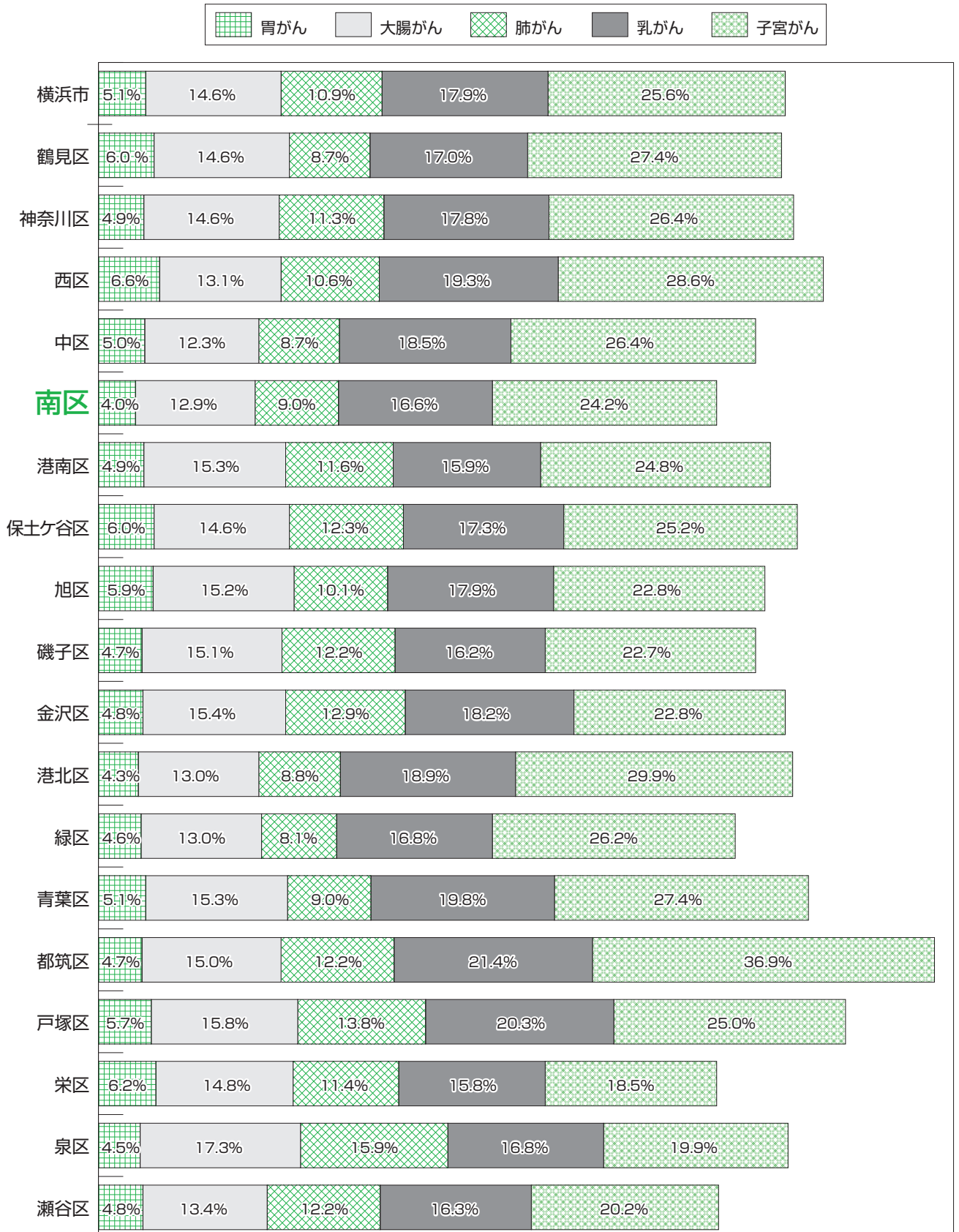


## ■ 区別横浜市がん検診受診率

区別横浜市がん検診受診率を見ると、南区は全体的に低い数値を示しており、胃がんにおいては18区中18位、大腸がんにおいては18区中17位となっています。



※胃がん、大腸がん、肺がんは40歳以上の男女、乳がんは40歳以上の女性、子宮がんは20歳以上の女性を対象としています。



令和元年度

資料：南区役所福祉保健課



## 9. 食品衛生・環境衛生

### 食品衛生

#### ■食品営業施設・許認可件数の状況

年度	営業施設数		許認可件数(件)		監視件数
	許可業種 (飲食店等)	届出業種 (食品販売業等)	許可業種 (飲食店等)	届出業種 (食品販売業等)	
平成29年度	1,991	1,477	376	139	1,407
平成30年度	1,925	1,590	373	165	1,781
令和元年度	1,905	1,490	328	152	1,791

#### ■食中毒発生状況

年	件数(件)	発生日	原因施設	摂食者数(人)	患者数(人)	原因食品	病因物質
平成29年	1	7月12日	家庭	1	1	魚介類調理品	アニサキス
平成30年	2	6月11日	飲食店	2	1	不明	O157
		9月3日	飲食店	5	3	不明	カンピロバクター
令和元年	南区内での発生なし						

#### ■許可を要する主な営業施設数

	営業施設数		
	平成29年度	平成30年度	令和元年度
飲食店営業	1,263	1,192	1,177
喫茶店営業	60	54	52
乳類販売業	207	205	203
魚介類販売業	156	160	159
食肉販売業	157	162	163
菓子製造業	94	99	98
豆腐製造業	9	7	6
めん類製造業	7	7	7
そうざい製造業	14	15	14

資料：南区役所生活衛生課

## 医療

### 医療薬務関係施設数

	平成30年※1	平成31年※1	令和2年※2
病院	5	5	5
一般診療所	131	125	129
歯科診療所	105	103	102
施術所	あん摩マッサージ指圧・はり・きゅう	154	157
	柔道整復	76	76
薬局	77	78	83
医薬品販売業	30	33	31

※1 各年1月1日現在

※2 令和2年3月31日現在

## 動物の保護管理

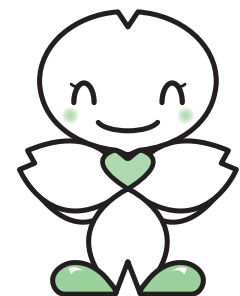
### 犬の登録頭数

年度	平成29年度	平成30年度	令和元年度
登録頭数(頭)	9,534	9,461	9,348

## 環境衛生

### 環境衛生営業施設の状況

	施設数(年度末)		
	平成29年度	平成30年度	令和元年度
旅館業	19	20	21
興行場	2	2	2
公衆浴場	10	9	9
理容所	125	120	120
美容所	233	230	230
クリーニング所	96	95	88
プール	4	4	4





# 10. 高齢者・障害者

## 介護保険

### ■介護保険被保険者数

第1号被保険者：65歳以上の市民

第2号被保険者：40歳以上64歳以下の医療保険加入の市民

		人口(人)	第1号被保険者数(人)	加入率(%)	第2号被保険者数(人)	加入率(%)
南区	平成29年度	194,678	53,224	27.34	68,048	34.95
	平成30年度	195,531	53,514	27.37	68,269	34.91
	令和元年度	195,947	53,706	27.41	68,612	35.02
横浜市(令和元年度)		3,753,771	920,465	24.52	1,327,375	35.36

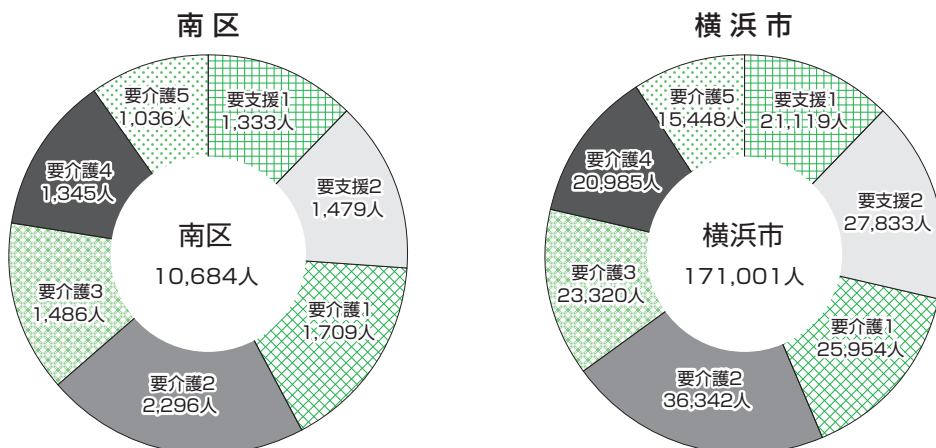
各年度末現在

### ■南区要介護認定者の状況

	号	南区認定者数(人)		南区比率(%)	横浜市認定者数(人)		横浜市比率(%)
		1号	2号		1号	2号	
要支援1	1号	1,309	1,333	12.48	20,797	21,119	12.35
	2号	24			322		
要支援2	1号	1,456	1,479	13.84	27,290	27,833	16.28
	2号	23			543		
要介護1	1号	1,688	1,709	16.00	25,534	25,954	15.18
	2号	21			420		
要介護2	1号	2,235	2,296	21.49	35,358	36,342	21.25
	2号	61			984		
要介護3	1号	1,451	1,486	13.91	22,762	23,320	13.64
	2号	35			558		
要介護4	1号	1,320	1,345	12.59	20,509	20,985	12.27
	2号	25			476		
要介護5	1号	991	1,036	9.70	14,938	15,448	9.03
	2号	45			510		
合計	1号	10,450	10,684	/	167,188	171,001	/
	2号	234			3,813		

令和2年3月31日現在

### ■要介護認定者数



令和2年3月31日現在

資料：南区役所高齢・障害支援課

## 障害者支援

### ●障害者総合支援法(平成25年4月1日施行)

障害者の地域生活と就労を進め、自立を支援する観点から、障害の種類(身体障害、知的障害、精神障害)にかかわらず、障害者の自立支援を目的とした共通のサービスを一元的に提供します。全国统一基準の認定調査と医師意見書からなるアセスメントから、市町村に設置される審査会において障害程度区分を審査判定します。

自立支援給付費支給状況、障害の状況、社会活動や介護者、居住との状況により、ご本人やご家族のサービス利用意向等を把握し、サービスの支給決定を行います。

平成26年度から共同生活介護(ケアホーム)、身体障害者グループホームは、共同生活援助(グループホーム)に一元化されました。

### ■サービス別受給者数

単位：人

		平成29年度	平成30年度	令和元年度
介護給付	居宅介護	489	492	519
	重度訪問介護	4	3	4
	行動援護	40	40	42
	療養介護	21	21	20
	生活介護	360	367	381
	短期入所	272	281	274
	施設入所支援	80	77	75
	同行援護	63	64	60
訓練等給付	共同生活援助(グループホーム)	265	270	301
	自立訓練(機能訓練)	2	2	3
	自立訓練(生活訓練)	25	23	21
	就労訓練(就労移行)	86	81	79
	就労訓練(就労継続A)	—	—	—
	就労訓練(就労継続B)	—	—	—
	就労訓練(就労継続)	347	367	384
生活事業 地域支援	移動支援	598	638	626
	地域活動支援センター(デイ型)	11	7	6
	入浴サービス(訪問・施設)	25	26	24
	日中一時支援	196	198	184
支給相談	451	662	862	

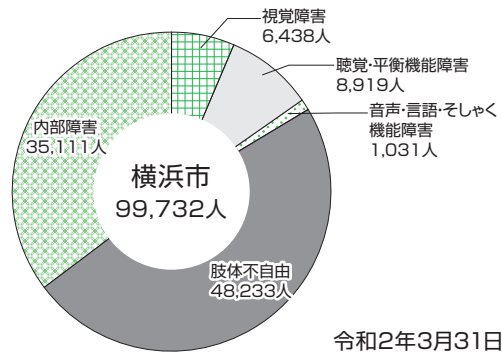
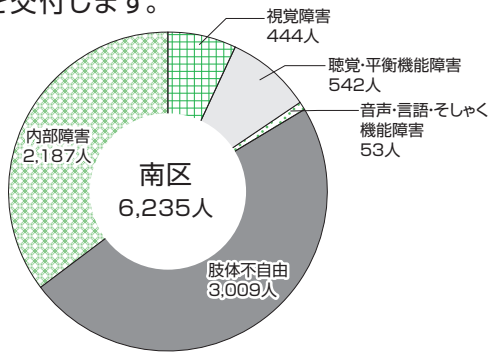


資料：南区役所高齢・障害支援課

## 身体障害者福祉

### ■身体障害者手帳障害種別所持者数

障害の程度と内容に一定の基準が定められ、対象は視覚障害、聴覚・平衡機能障害、音声言語機能又はそしゃく機能障害、肢体不自由、呼吸器機能障害、心臓機能障害、じん臓機能障害、ぼうこう又は直腸の機能障害、小腸機能障害、免疫機能障害、肝臓機能障害です。障害の程度により1級から6級までの認定をし、手帳を交付します。

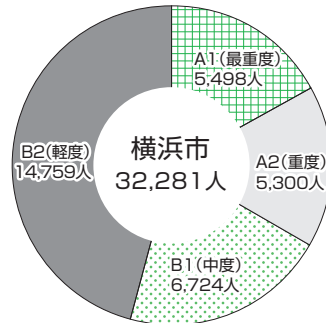
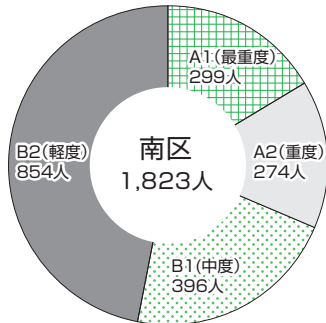


令和2年3月31日現在

## 知的障害者福祉

### ■愛の手帳(療育手帳)等級別所持者数

知的障害児(者)に対して、一貫した指導相談を行うとともに、各種の援護制度を利用しやすくするために申請を受けて交付します。



令和2年3月31日現在

## 精神障害者福祉

### ■精神保健指導基礎把握数

自立支援医療や障害者手帳などを利用している方や法律上の届出・手続きをされた方など、精神保健福祉制度に何らかの関わりがある方の数は次のとおりです。

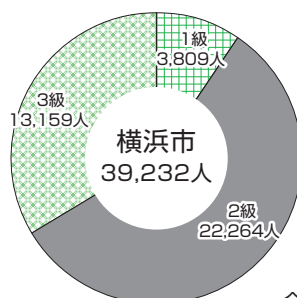
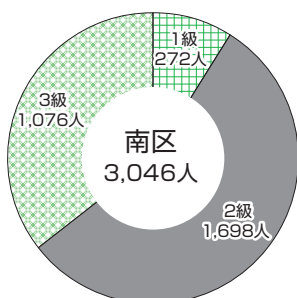
単位：人

年度	合計	統合失調症	躁鬱病	てんかん	中毒性精神障害※	脳気質性精神障害	神経症	その他
平成29年度	6,420	1,660	2,705	293	553	303	600	306
平成30年度	6,138	1,519	2,517	264	455	300	580	503
令和元年度	6,262	1,407	2,599	250	408	359	633	606

※アルコール・覚醒剤・その他の合計  
令和2年3月31日現在

### ■精神障害者保健福祉手帳等級別所持者数

精神障害のために長期にわたり日常生活または社会生活への制約がある方が対象となります。手帳の所持者は、特別乗車券の交付等のサービスが受けられます。



令和2年3月31日現在

### ■精神自立支援医療(精神通院医療)

精神疾患の通院治療に要する費用の一部を公費で負担する制度です。

年度	受給者数(人)
平成29年度	4,336
平成30年度	4,507
令和元年度	4,628

令和2年3月31日現在

資料：南区役所高齢・障害支援課





# 11. こども・子育て

## 児童福祉

### ■保育所数及び定員

保育所は保護者が就労や病気のため、児童の保育が困難な場合等に保護者に代わり保育する児童福祉施設です。

	公 立		私 立		計	
	保育所数	定 員 (人)	保育所数	定 員 (人)	保育所数	定 員 (人)
横浜市	71	6,747	1,035	63,268	1,106	70,015
南区	4	334	43	2,580	47	2,914

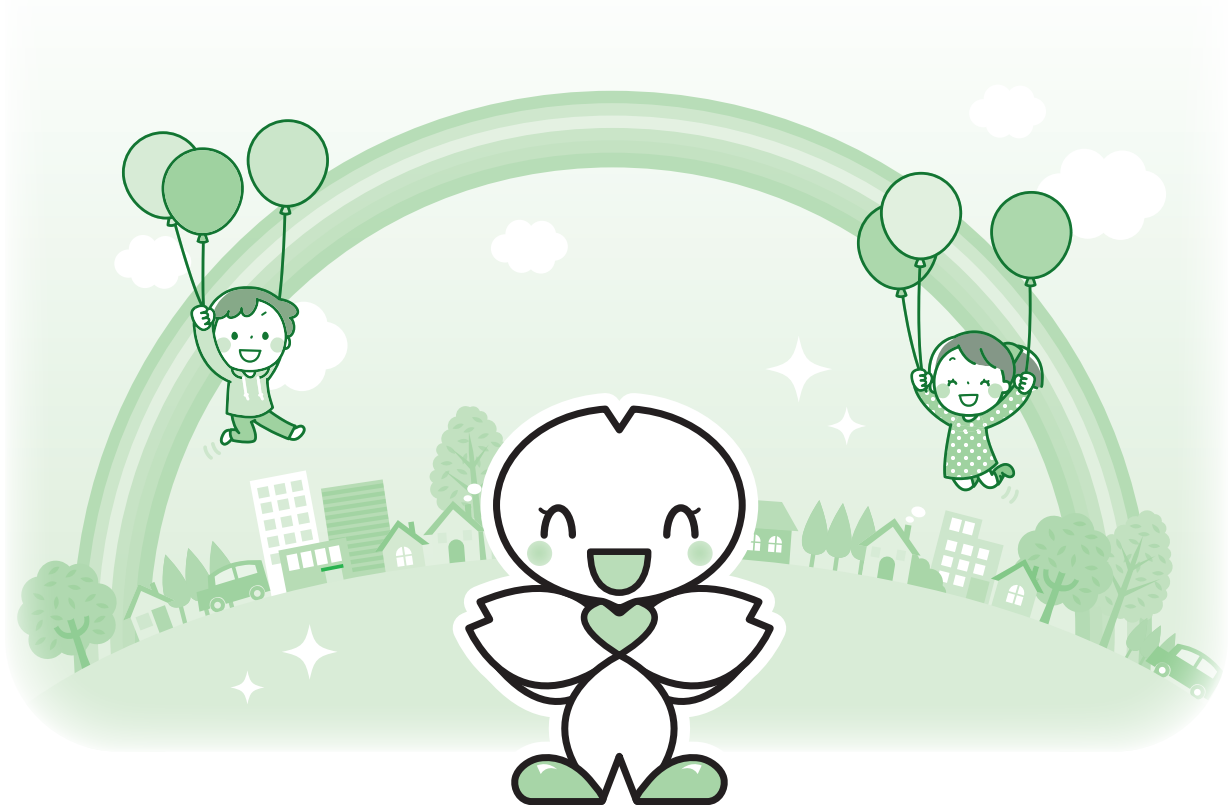
幼保連携型認定こども園、地域型保育（家庭的保育、小規模保育、事業所内保育）を含む。

令和 2 年 4 月 1 日現在

### ■入所児童数及び待機児童数

	入所児童数 (人)	待機児童数 (人)
横浜市	68,512	27
南区	2,999	3

令和 2 年 4 月 1 日現在



## 子育て支援

### 母子健康手帳交付数

母子健康手帳の交付、妊産婦健康相談を行っています。平成22年度より母子健康手帳交付時に全数面接を実施しています。

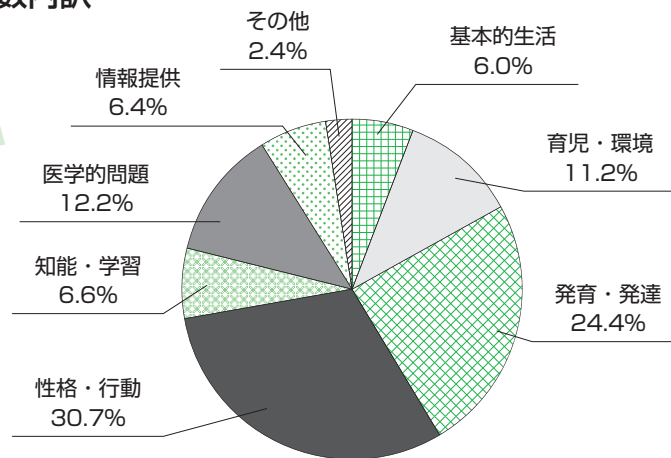
年度	母子健康手帳交付数(冊)
平成29年度	1,441
平成30年度	1,529
令和元年度	1,416

### 子ども・家庭支援相談

平成9年10月から、総合相談窓口を設置し、「子育て不安」「不登校」等の子どもや家庭に関する相談を保健師、学校カウンセラー、教育相談員、保育士が行っています。【対象:乳幼児～思春期の子どもと養育者】  
また、子育てや育児サークル等の情報提供の場として「情報コーナー」を設置しています。 単位:件

年度	基本的 生活	育児・ 環境	発育・ 発達	性格・ 行動	知能・ 学習	医学的 問題	情報 提供	その他	合計
平成29年度	81	130	234	317	66	140	73	45	1,086
平成30年度	58	166	231	332	109	172	81	56	1,205
令和元年度	75	140	305	384	83	153	80	30	1,250

#### 令和元年度相談件数内訳



### 地域子育て支援拠点 はぐはぐの樹

親子で遊んでおしゃべりしたり、子育て情報を調べたり、相談したりできるスペース「はぐはぐの樹」は平成20年3月から事業を開始しています。子育て中の親子ばかりでなく、子育て支援にかかわる人たちの活動の場としても利用できます。

#### 年間利用者数(延べ)

単位:人

年度	こども	父	母	その他	合計
平成29年度	14,188	783	11,758	428	27,157
平成30年度	15,207	955	12,574	305	29,041
令和元年度	11,849	836	9,881	288	22,854

※令和元年度は、新型コロナウイルス感染症拡大防止のため3月中止

資料:南区役所こども家庭支援課



# 12. 国民年金・国民健康保険

## 国民年金

### ■南区国民年金第1号被保険者数

日本に住んでいる20歳以上60歳未満の人は、すべて国民年金に加入し、将来、老齢基礎年金を受けます。そのうち、自営業者・農業者とその家族、学生、無職の人等が第1号被保険者です。

※第2号被保険者：厚生年金に加入している会社員、公務員等で原則65歳未満の方

第3号被保険者：第2号被保険者に扶養されている配偶者で20歳以上60歳未満の方

年度	第1号被保険者(人)	任意加入被保険者(人)	保険料免除者合計(人)	法定免除者(人)	申請免除者・学生納付特例・若年猶予(人)	免除率(%)
平成29年度	26,453	382	9,767	2,787	6,980	36.9
平成30年度	26,431	366	9,943	2,831	7,112	37.6
令和元年度	26,707	352	10,691	2,900	7,791	40.3

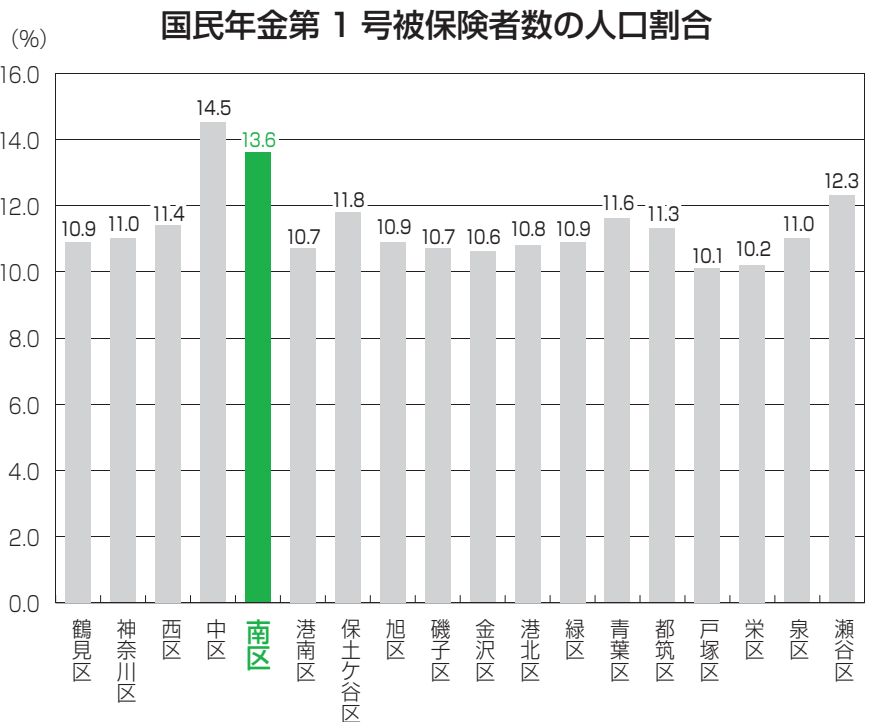
各年度末現在

【任意加入被保険者】60歳以上65歳未満の方で受給資格期間の足りない方や、年金額を満額に近づきたい方、日本国籍で海外居住の20歳以上65歳未満の方等

【国民年金保険料の免除】国民年金保険料は、収入、年齢等に関係なく一定額を納めることになっていますが、所得や失業等の状況により免除又は減額の手続きができる場合があります。

### ■区別国民年金第1号被保険者数

区分	人口(人)	第1号被保険者数(人)
横浜市	3,753,771	422,971
鶴見区	293,560	32,012
神奈川区	245,682	27,038
西区	104,413	11,893
中区	150,895	21,842
南区	195,947	26,707
港南区	213,661	22,895
保土ヶ谷区	205,684	24,245
旭区	245,007	26,699
磯子区	166,471	17,887
金沢区	197,598	21,005
港北区	354,746	38,317
緑区	182,646	19,950
青葉区	310,759	36,157
都筑区	213,098	24,164
戸塚区	280,717	28,311
栄区	119,225	12,216
泉区	151,879	16,653
瀬谷区	121,783	14,980



令和2年3月31日現在

資料：南区役所保険年金課

# 国民健康保険

## 国民健康保険の加入状況

国民健康保険法により「都道府県の区域内に住所を有する者は、当該都道府県が当該都道府県内の市町村とともに国民健康保険の被保険者とする」と定められ、国民皆保険が制度化されています。

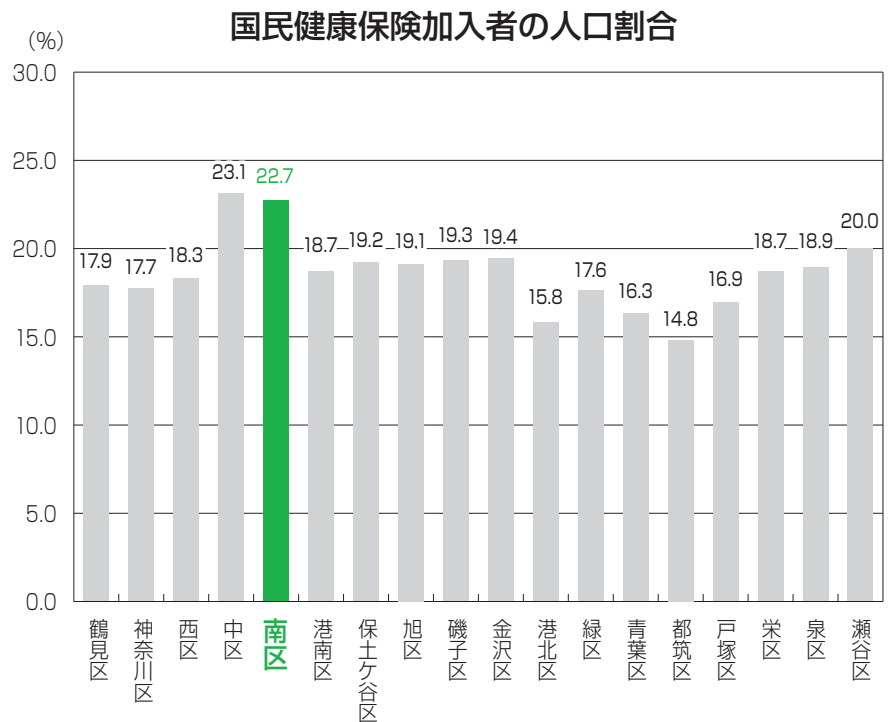
ただし、勤め先の健康保険に加入されている方、75歳以上などで後期高齢者医療制度に加入している方、生活保護の方などは除外されます。

	年度	人口(人)	被保険者数(人)	加入率(%)	世帯数	被保険者世帯数	加入率(%)
南区	平成29年度	194,992	47,721	24.47	97,948	32,730	33.42
	平成30年度	195,531	45,828	23.44	99,353	31,837	32.04
	令和元年度	195,947	44,518	22.72	100,677	31,283	31.07
横浜市(令和元年度)		3,753,771	684,097	18.22	1,723,409	466,379	27.06

各年度末現在

## 区別国民健康保険加入者数

区分	人口(人)	加入者数(人)
横浜市	3,753,771	684,097
鶴見区	293,560	52,447
神奈川区	245,682	43,371
西区	104,413	19,090
中区	150,895	34,827
南区	195,947	44,518
港南区	213,661	40,007
保土ヶ谷区	205,684	39,424
旭区	245,007	46,691
磯子区	166,471	32,171
金沢区	197,598	38,311
港北区	354,746	56,013
緑区	182,646	32,105
青葉区	310,759	50,673
都筑区	213,098	31,549
戸塚区	280,717	47,532
栄区	119,225	22,303
泉区	151,879	28,742
瀬谷区	121,783	24,323



令和2年3月31日現在

資料：南区役所保険年金課

### コラム③

## 特定健診の受診率向上

長寿社会と言われますが、元気で長生きをしたいものですね。

横浜市では、平成30年度から国民健康保険に加入されている40歳から74歳の方々を対象とした特定健診を無料としました。

「特定健診」とは、糖尿病、高血圧、脂質異常などの生活習慣病の共通の要因となる「内臓脂肪型肥満」や、生活習慣病の前段階である「メタボリックシンドローム」を早期に発見し、生活習慣病の発症の予防・改善を目的とする健康診断です。検査項目を特定して実施しているのが特定健診ですが、生活習慣病は、自覚症状が出にくく、本人は気が付きにくい病気です。また、名前のとおり、塩分や脂肪分の多い食生活や運動不足など生活習慣に起因する病気です。逆に、生活

習慣を改善することにより、予防できる病気であるとも言えます。生活習慣病の前段階である「メタボリックシンドローム」とは、内臓脂肪による肥満の人で、高血糖、高血圧、脂質異常といった生活習慣病になる危険因子を併せもっている状態のことですが、これらの危険因子が複数重なることによって、動脈硬化が進行し、心筋梗塞や脳梗塞などを発症する危険性が増大します。もしも、発症したら、命に係わる重篤な状況となることも多く、脳などに大きなダメージが残り、その後の生活が大きく変わってしまうことも少なくありません。

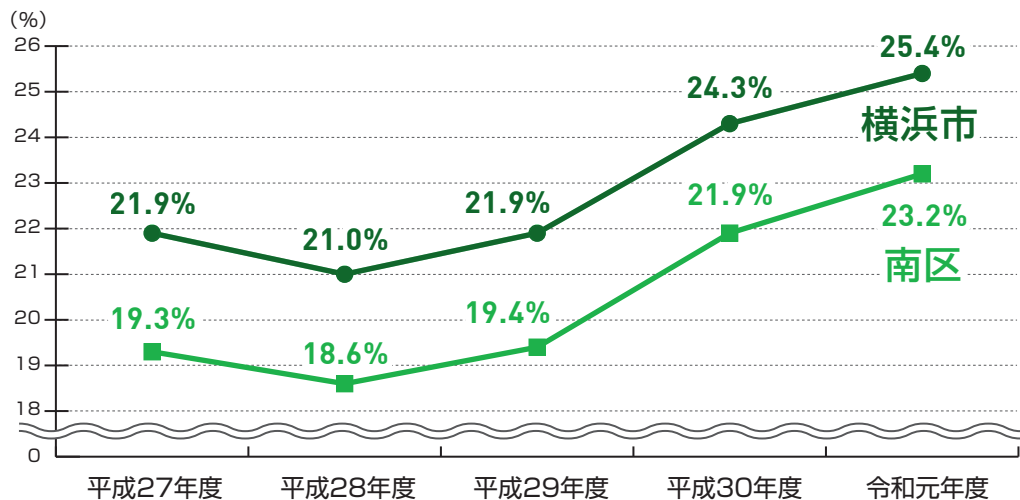
特定健診を受診し、生活習慣病の兆候を早期に発見し、生活習慣の見直しを進めることで、発病を予防して、元気で長生きしましょう。



### 特定健診の 受診率と医療費

平成26年度の特定健診受診者と未受診者の医療費比較では、受診者よりも未受診者の方が年間で約1万4千円高くなっていました。簡単には言い切れませんが、受診者が約5千人増えると、約7千万円の医療費が減る計算です。特定健診の受診率の向上は、医療費の引き下げにも寄与していくと期待されています。

特定健診  
受診率



平成30年度から、特定健診の受診にかかる自己負担額が無料となりました。このため、横浜市全体も南区も、受診率は向上しました。

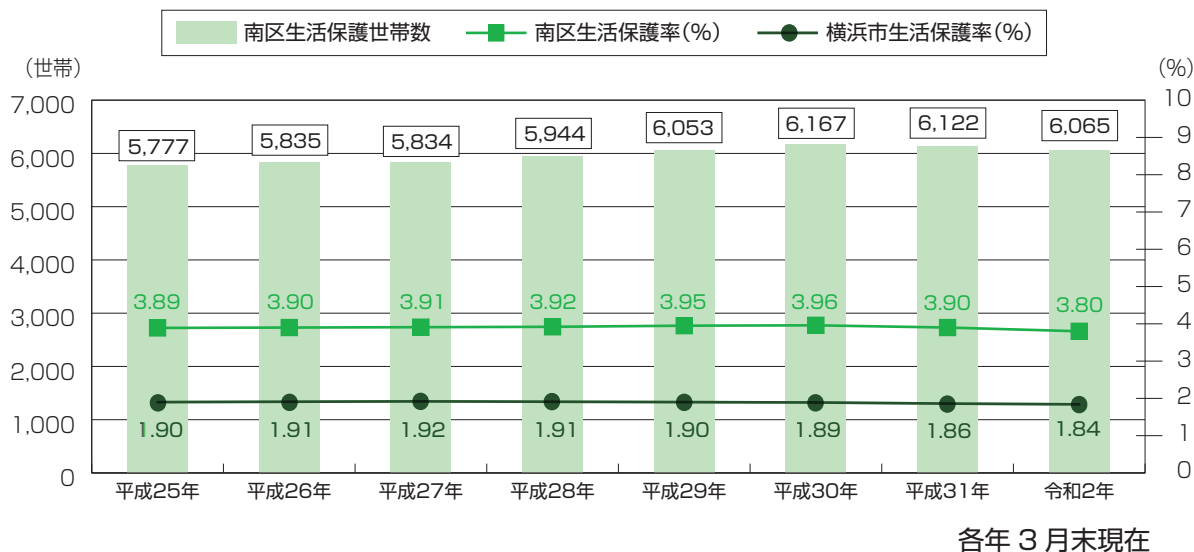




# 13. 生活保護

## 生活保護

### ■南区生活保護の推移



### ■区別生活保護の状況

区分	保護世帯数 (世帯)	保護率 (%)
横浜市	54,111	1.84
鶴見区	5,228	2.32
神奈川区	3,016	1.49
西区	1,477	1.71
中区	寿	6.01
	一般	
	計	
南区	6,065	3.80
港南区	2,345	1.49
保土ヶ谷区	2,968	1.89
旭区	3,544	1.94
磯子区	2,295	1.77
金沢区	1,678	1.16
港北区	2,835	0.98
緑区	2,113	1.65
青葉区	1,872	0.79
都筑区	1,189	0.76
戸塚区	2,810	1.35
栄区	1,261	1.40
泉区	2,393	2.11
瀬谷区	2,677	3.27

生活保護率 (%) = 人口当たりの被保護者数割合

令和2年 3 月末現在

資料：南区役所生活支援課

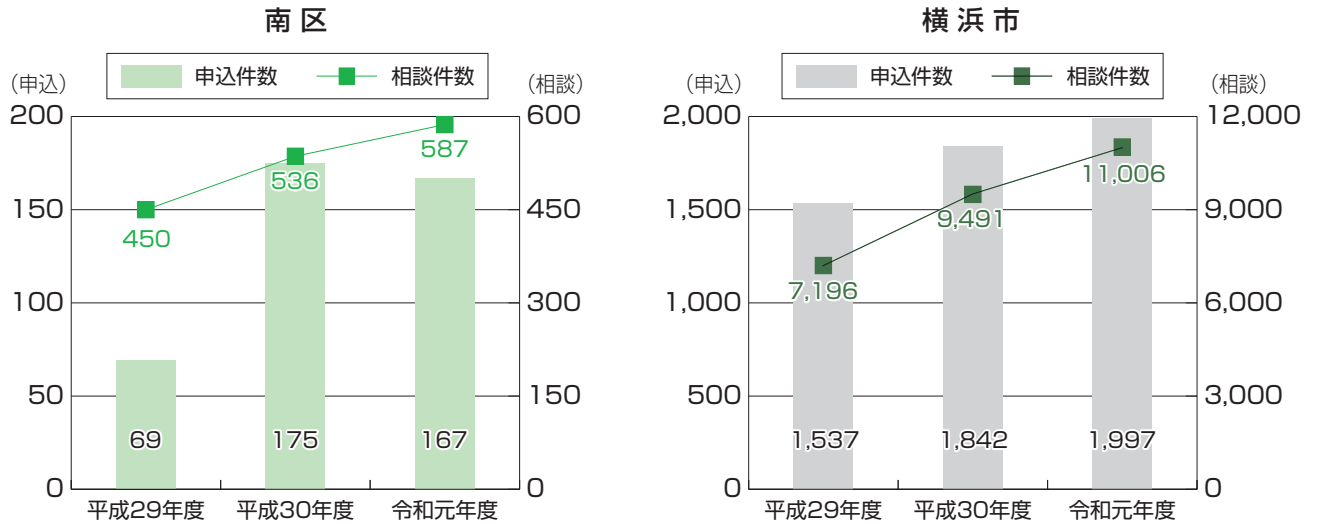


# 生活困窮者自立支援

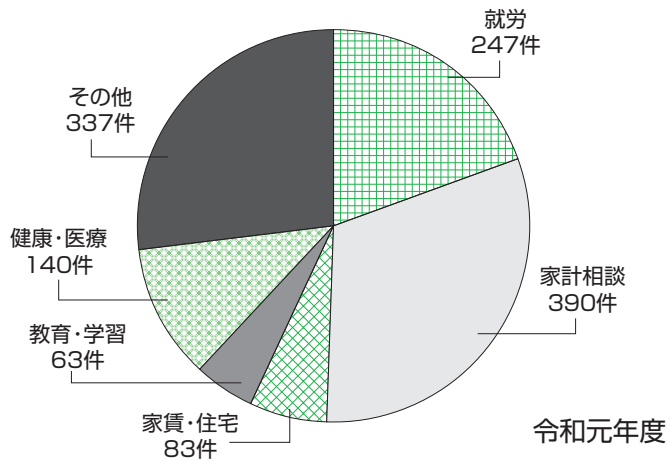
平成 27 年4月から生活困窮者への支援制度が始まりました。「仕事が見つからない」、「失業中で、家賃を払うことができない」、「多重債務に陥ってしまった」、「他の人とコミュニケーションがうまくとれず、社会に出るのが怖い」など仕事や生活に困っている方の相談窓口として始まった生活困窮者自立支援制度は、制度の周知が広がるにつれて、相談する方、支援を申し込まれる方ともに、増加しています。

本制度では、専門の担当者が相談に訪れる方お一人おひとりに寄り添って支援を行っています。南区役所にあるジョブスポット（ハローワーク窓口）を利用した就労支援や多重債務を含む家計改善支援、社会参加支援などを行っています。

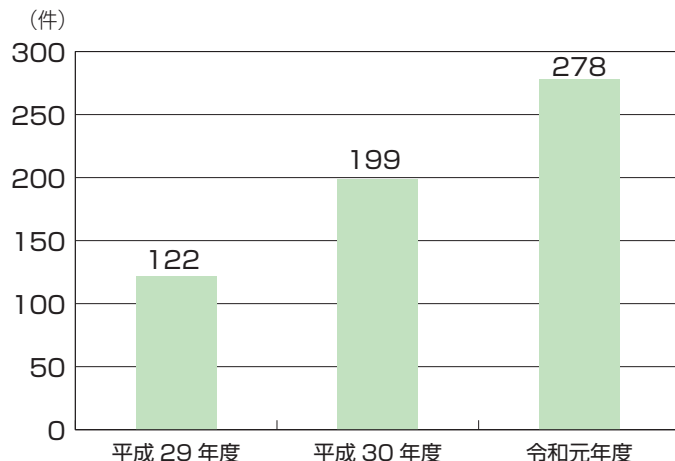
## 生活困窮者自立支援制度相談・申込件数



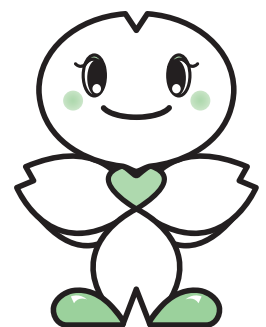
## 南区生活困窮者自立支援制度相談内容



## 南区家計改善支援事業相談件数



※件数は延べ  
※訪問・窓口同行含む



資料：南区役所生活支援課

これまでにご紹介したデータは、様々な統計調査による調査結果等をもとに作成しています。



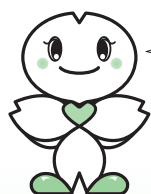
## ■統計調査について

国の行政機関が作成する統計のうち総務大臣が指定する特に重要な統計である基幹統計を作成する統計調査を基幹統計調査と言います。令和元年 5 月 24 日現在、基幹統計は 53 統計あります。

## ■統計で知るみなみで使用したデータ

所管省庁	調査名	調査周期	調査方法	調査からわかること
総務省	国勢調査	5年	全数	人口(年齢別、市町村別など)、世帯数、労働力状態、昼夜間人口など
	住宅・土地統計調査	5年	抽出	住宅の構造・タイプ、住宅・住環境に対する意識など
	経済センサス-基礎調査	5年	全数	全事業所の地域別、産業別、規模別での事業所数・従業者数など
	経済センサス-活動調査	5年	全数	全事業所の地域別、産業別、規模別での活動状況など
	就業構造基本調査	5年	抽出	国民の就業及び不就業の実態を調査し、全国及び地域別の就業構造に関する基礎的事項など
	全国家計構造調査	5年	抽出	全国及び地域別の世帯の消費・所得・資産に係る水準、構造、分布など
総務省 経済産業省	工業統計調査	毎年※	全数	製造業の実態(事業所数、出荷額等、製造品目など)など
経済産業省	商業統計調査	5年	全数	商業事業所の分布状況、販売活動等、商業の実態など
農林水産省	農林業センサス	5年	全数	農林業に関する基本的な事項など
文部科学省	学校基本調査	毎年	全数	学校に関する基本的な事項など

・全数調査：対象の全部に対して調査するもの  
 ・抽出調査：対象から抽出して調査するもの  
 ※経済センサス-活動調査実施年を除く



令和3年に行われる主な調査は、経済センサス-活動調査、学校基本調査です。



<b>あ</b> 行	位置・地勢	5	<b>さ</b> 行	国民年金		
	医療			南区国民年金第1号被保険者数	38	
	医療業務関係施設数	32			区別国民年金第1号被保険者数	38
<b>か</b> 行	介護保険			戸籍・住民登録		
	介護保険被保険者数	33		戸籍事務取扱件数	11	
	南区要介護認定者の状況	33		住民基本台帳事務取扱件数	11	
	要介護認定者数	33		外国人住民登録人口の推移	11	
	ガス			南区外国人住民登録人口と割合	11	
	南区用途別ガス消費量の割合	19		子育て支援		
	区内ガス消費量の推移	19		母子健康手帳交付数	37	
	環境衛生			子ども・家庭支援相談	37	
	環境衛生営業施設の状況	32		地域子育て支援拠点 はぐはぐの樹	37	
	がん検診			ごみ		
南区における横浜市がん検診受診率の推移	29	南区の家庭系燃やすごみ収集量の推移		20		
区別横浜市がん検診受診率	30					
感染症の予防		事業所				
結核罹患率	28	南区の事業所数及び従業者数の推移		15		
教育		区別事業所数・従業者数		15		
南区の児童及び生徒数の推移	18	南区の事業所数・従業者数の割合		15		
警察		自動車				
犯罪認知件数	21	自動車保有台数(自動二輪を含む)	21			
件名別刑法犯の割合	21	児童福祉				
交通事故件数及び死傷者数	21	保育所数及び定員	36			
原因別交通事故発生件数	21	入所児童数及び待機児童数	36			
公園		住宅・土地				
区別緑被率	18	南区住宅戸数及び1住宅当たりの住宅面積の推移	14			
区別公園数及び面積等	18	持ち家・借家	14			
工業		住宅の建て方	14			
区別事業所数・従業者数及び製造品出荷額	16	用途地域	14			
南区の工業の推移	16	障害者支援				
南区の業種別割合	16	サービス別受給者数	34			
国民健康保険		商業				
国民健康保険の加入状況	39	南区の卸売業・小売業の店舗数と年間商品販売額の推移	17			
区別国民健康保険加入者数	39	南区の卸売業・小売業の従業員数と一人あたり年間商品販売額の推移	17			
<b>コラム③</b> 特定健診の受診率向上	40	南区の卸売業の内訳	17			
		南区の小売業の内訳	17			

消防	
火災発生・救急出場件数の推移	22
救急出場の内訳	22
火災発生原因の内訳	22
食品衛生	
食品営業施設・許認可件数の状況	31
食中毒発生状況	31
許可を要する主な営業施設数	31
人口・世帯	
南区の人口・世帯数の推移	6
区別人口・世帯数及び人口密度	6
身体障害者福祉	
身体障害者手帳障害種別所持者数	35
水道	
南区用途別水道使用量の割合	19
区内水道使用量の推移	19
税	
市税収入の科目別構成比	25
区別市税収入	25
南区の市税収入の推移	25
生活困窮者支援	
生活困窮者自立支援制度相談・申込件数	42
南区生活困窮者自立支援制度相談内容	42
南区家計改善支援事業相談件数	42
生活保護	
南区生活保護の推移	41
区別生活保護の状況	41
精神障害者福祉	
精神保健指導基礎把握数	35
精神障害者保健福祉手帳等級別所持者数	35
精神自立支援医療(精神通院医療)	35
選挙	
各選挙の投票率	23
投票所別投票率 (平成31年統一地方選挙(市会))	23
南区の男女・5歳階級別投票率 (平成31年統一地方選挙(市会))	23
投票所別投票率 (令和元年参議院議員通常選挙(選挙区))	24
南区の男女・5歳階級別投票率 (令和元年参議院議員通常選挙(選挙区))	24

た  
行

地域・区民利用施設	
連合別自治会町内会数及び加入世帯数	12
南図書館利用状況の推移	12
地区センター利用者数	12
区別自治会町内会加入率	12
<b>コラム②</b> 自治会町内会に注目してみよう!	13
地域ケアプラザ	
南区地域ケアプラザ利用者数	27
知的障害者福祉	
愛の手帳(療育手帳)等級別所持者数	35
昼夜間人口比率・人口動態	
区別昼夜間人口比率	8
南区出生数・死亡数の推移	8
<b>コラム①</b> 過去と未来の南区人口を見てみよう!	9
鉄道	
南区内駅別1日平均乗車人数(京急・地下鉄)	20
動物の保護管理	
犬の登録頭数	32
道路	
南区の道路状況	19

な  
行

年齢別人口	
南区年齢別人口ピラミッド	7
年齢3区分構成と老年人口割合の推移	7

ま  
行

南区町丁別世帯と人口	
町丁別データ	10
南区の指標	1

民生委員	
南区民生委員児童委員協議会相談・支援件数	26
区別民生委員児童委員協議会相談・支援件数	26

ら  
行

略年表	3
-----	---

# 南区総合庁舎のご案内 ☎ (045) 341-1212 (代表)

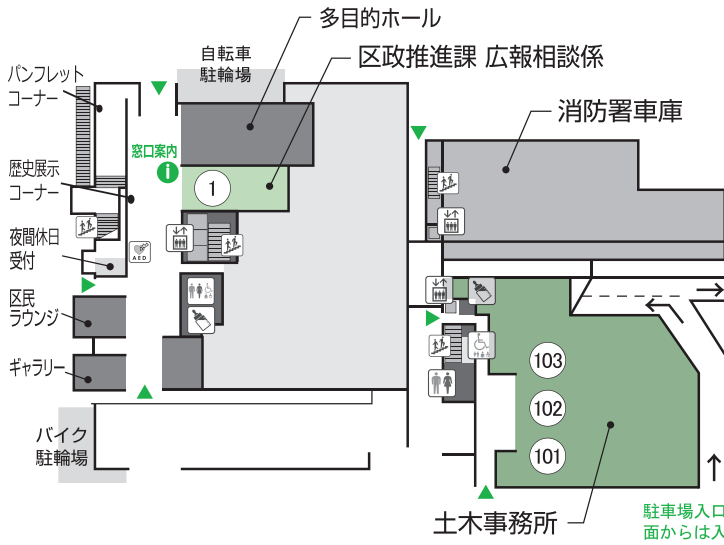
開庁日 月～金曜日 8時45分～17時00分 閉庁日 土・日曜日、国民の祝日、12月29日～1月3日

※毎月第2・4土曜日の9時00分から12時00分は、戸籍課・保険年金課及びこども家庭支援課の一部業務は窓口業務を行っています。

主な業務内容		課	係(担当)	☎ 電話番号 FAX FAX番号	階数	窓口 番号	
窓口案内等	窓口案内、専門相談、市政要望・陳情、広報、情報公開	区政推進課	広報相談係	☎ 341-1112 FAX 341-1241	1階	1	
戸籍・住所 印鑑登録	住民票の写し・印鑑登録証明書・戸籍の証明関係、戸籍の附票・年金等の現況証明	戸籍課	証明発行窓口(受付)		2階	12	
		戸籍課	証明発行窓口(お渡し)		2階	13	
	出生・婚姻・死亡などの届出	戸籍課	戸籍担当	☎ 341-1115	2階	11	
国民年金 健康保険 介護保険	国民年金	保険年金課	国民年金係	☎ 341-1129	2階	20	
	後期高齢者医療、国民健康保険療養費、住宅改修・福祉用具・高額介護、医療費助成(小児・重度障害者・ひとり親)	保険年金課	給付担当	☎ 341-1128	2階	19	
	国民健康保険・介護保険の手続(限度額の認定証など)	保険年金課	保険係	☎ 341-1126	2階	18	
	国民健康保険料・介護保険料・後期高齢者保険料の納付相談 介護保険事業者窓口(代行申請、居宅・介護予防サービス計画)	保険年金課 高齢・障害支援課	収納担当 介護保険担当	☎ 341-1127 ☎ 341-1138	2階 2階	17 24	
福祉	高齢者・障害者の福祉保健に関する総合案内・相談 介護保険の相談・申請	高齢・障害支援課	高齢・障害係	☎ 341-1136 FAX 341-1144	2階	23	
	敬老特別乗車証、福祉特別乗車券(児童扶養手当受給者・障害児を除く)、福祉タクシー利用券(障害児を除く)、特定医療費、濱ともカード交付	高齢・障害支援課	高齢・障害係	☎ 341-1137	2階	23	
	精神福祉保健の相談	高齢・障害支援課	障害者支援担当	☎ 341-1142	2階	23	
	民生委員・児童委員、主任児童委員	福祉保健課	運営企画係	☎ 341-1182 FAX 341-1189	4階	42	
	福祉保健事業の企画調整・統計・広報、地域福祉保健計画の推進、地域ケアプラザの管理	福祉保健課	事業企画担当	☎ 341-1183	4階	42	
	生活保護相談窓口、生活保護の相談・決定・実施、生活困窮者自立支援、戦没者等遺族援護	生活支援課	事務係 生活支援係	☎ 341-1204 ☎ 341-1203 FAX 341-1219	5階	51	
子育て	小・中学校への入学・転校手続	戸籍課	登録担当	☎ 341-1118	2階	14	
	児童手当、母子健康手帳、乳幼児健診、小児慢性特定疾病、養育医療、育成医療、特別乗車券、福祉タクシー券	こども家庭支援課	こども家庭係	☎ 341-1148	2階	25	
	保育園入所相談・申請	こども家庭支援課	保育担当	☎ 341-1149	2階	25	
	ひとり親(児童扶養手当)・障害児(18歳未満)の相談・申請	こども家庭支援課	子育て支援担当	☎ 341-1152	2階	25	
	子ども・家庭支援相談	こども家庭支援課	学校連携・こども担当	☎ 341-1153	2階	25	
	放課後キッズクラブ、放課後児童クラブ	こども家庭支援課	学校連携・こども担当	☎ 341-1155	2階	25	
税金	税務に関する証明書(課税証明・納税証明・評価証明などの発行)、原付バイクの登録・廃止手続	税務課	税務証明総合窓口(ぜいまと・みなみ)		3階	32	
	個人の市民税・県民税申告・相談等	税務課	市民税担当	☎ 341-1157	3階	33	
	固定資産税台帳閲覧・相談等	税務課	土地担当 家屋担当	☎ 341-1161 ☎ 341-1163	3階	31	
	市税の納付方法・滞納市税の納付など(差押・公売)	税務課	収納担当	☎ 341-1169	3階	34	
保健 医療 衛生	がん検診、予防接種、生活習慣改善相談、食生活相談、結核・感染症対策、被爆者手帳、保健活動推進員、健康手帳、肝炎医療費助成、アスベスト健康被害救済制度	福祉保健課	健康づくり係	☎ 341-1185 FAX 341-1189	4階	41	
	食品関係営業の申請・相談、医療従事者免許・医療施設の申請	生活衛生課	食品衛生係	☎ 341-1191	4階	44	
	環境関係営業の申請・相談、犬やねこなどの相談、害虫・住まいの衛生などの相談、貯水槽の衛生管理相談	生活衛生課	環境衛生係	☎ 341-1192	4階	43	
くらし ・ まち	自治会町内会、消費者対策、交通安全、放置自転車対策、防犯対策	地域振興課	地域活動係	☎ 341-1235 FAX 341-1240	6階	62	
	地域主体の地域運営の支援	地域振興課	地域力推進担当	☎ 341-1239	6階	63	
	清潔できれいな街づくり、ごみ不法投棄対策、減量化・リサイクル推進	地域振興課	資源化推進担当	☎ 341-1236	6階	62	
	生涯学習、青少年健全育成、地域文化振興	地域振興課	区民活動推進係	☎ 341-1238	6階	61	
	区民利用施設管理、スポーツ振興	地域振興課	区民施設担当	☎ 341-1237	6階	61	
	区主要事業の企画調整、まちのルールづくり	区政推進課	企画調整係	☎ 341-1232	6階	64	
	統計調査、選挙	総務課	統計選挙係	☎ 341-1227	6階	65	
	防災、仮ナンバー、市民活動保険	総務課	庶務係	☎ 341-1224	6階	66	
	忘れ物、区庁舎管理、経理	総務課	予算調整係	☎ 341-1226	6階	67	
その他	公金の債権者等への支出・払出	区会計室	会計係	☎ 341-1133	2階	21	
	市税・国民健康保険料・介護保険料などの納付(横浜市関係)	横浜銀行派出所			2階	22	
道路・公園 下水道	道路・水路の補修・改良と占用許可、下水道の設置・修繕、身近な公園・街路樹の管理	南土木事務所	管理係 道路係 下水道・公園係	☎ 341-1106 ☎ 341-1107 ☎ 341-1108	1階 1階 1階	101 102 103	
	消防	消防団関係事務	南消防署	庶務課		3階	37
		火災予防、防火・防災管理、防災指導、消防用設備、危険物	南消防署	予防課	☎ 253-0119 FAX (共通)	3階	38
	罹災証明、救急証明、火煙発生、道路工事、断水等	南消防署	警防課		3階	39	



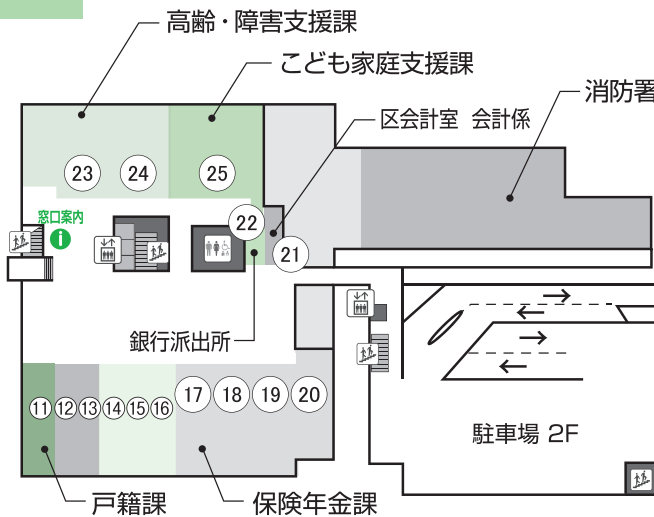
# 1F



- 1 専門相談、市政要望、陳情、広報、情報公開  
区政推進課 広報相談係 ☎341-1112
- 101 道路・下水道・公園の各種許可など  
土木事務所 管理係 ☎341-1106
- 102 道路の修繕工事など  
土木事務所 道路係 ☎341-1107
- 103 下水道の修繕工事など  
公園の施設改良・公園愛護会など  
土木事務所 下水道・公園係 ☎341-1108

# 2F

【駐車場2階と連絡通路でつながっています】



- 21 市収入証紙の払戻しなど  
区会計室 会計係 ☎341-1133
- 22 市税・国民健康保険料の納付など  
銀行派出所
- 23 高齢者、障害者等の福祉保健に関する相談  
高齢・障害支援課 ☎341-1136
- 24 事業者窓口（介護保険）  
高齢・障害支援課 ☎341-1138
- 25 児童手当、母子手帳、ひとり親、障害児、特別乗車券、医療給付、保育所、小学生の放課後、子ども・家庭支援相談、女性福祉相談など  
こども家庭支援課 ☎341-1148

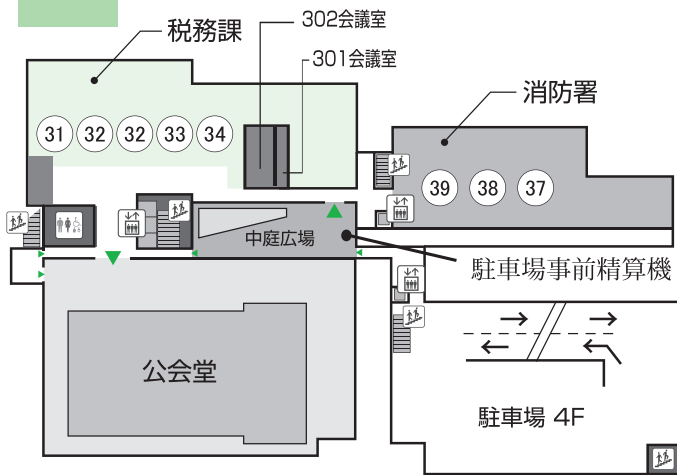
- 11 戸籍の届出（出生・婚姻・死亡等）  
戸籍課 戸籍担当 ☎341-1115
- 12 住民票、印鑑証明、戸籍の証明  
戸籍課 証明発行窓口
- 13 証明書お渡し窓口  
戸籍課 証明発行窓口
- 14 入学・転校の手続き、住所の変更、印鑑の登録（実印登録）、マイナンバー  
戸籍課 登録担当 ☎341-1121
- 15 お渡し窓口  
戸籍課 登録担当
- 16 マイナンバーカード交付窓口  
戸籍課 登録担当

- 17 国民健康保険料・介護保険料・後期高齢者医療保険料の納付相談  
保険年金課 収納担当 ☎341-1127
- 18 国民健康保険・介護保険の手続（限度額の認定証など）  
保険年金課 保険係 ☎341-1126
- 19 後期高齢者医療、国民健康保険療養費、住宅改修・福祉用具・高額介護、医療費助成（小児・重度障害者・ひとり親）  
保険年金課 給付担当 ☎341-1128
- 20 国民年金  
保険年金課 国民年金係 ☎341-1129



# 3F

【駐車場4階と連絡通路でつながっています】



- 31 **固定資産税の閲覧、相談**  
税務課 土地担当・家屋担当 ☎341-1161

---

- 32 **市税証明書の交付**  
税務課

---

- 32 **原付バイクの登録、廃車**  
税務課

---

- 33 **市民税・県民税の申告、相談**  
税務課 市民税担当 ☎341-1157

---

- 34 **市税の納付、相談**  
税務課 収納担当 ☎341-1169

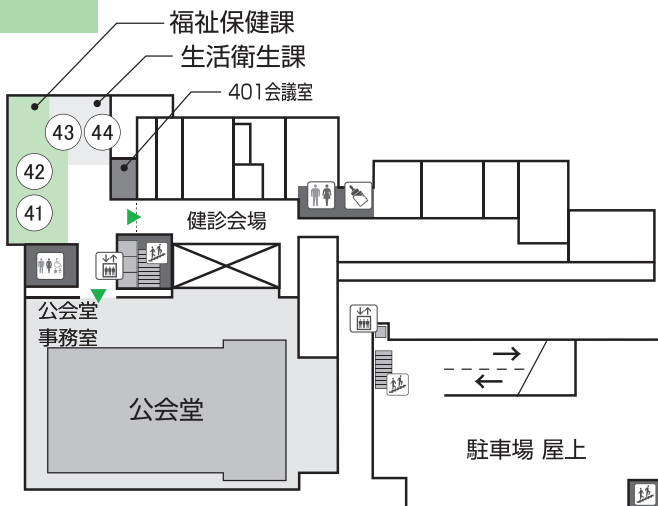
- 39 **火煙発生、道路工事、断水等の届出、罹災(届出)証明、救急証明の交付**  
消防署 警防第一課・第二課
- 38 **火災予防の普及啓発、消防用設備等及び危険物の指導・検査、火災予防査察**  
消防署 予防課
- 37 **各種契約事務、消防団事務**  
消防署 庶務課

☎253-0119

☎253-0119

☎253-0119

# 4F



- 41 **各種検診・検査、予防接種、健康相談、肝炎医療費助成、結核・感染症対策、被爆者手帳、保健活動推進員**  
福祉保健課 健康づくり係 ☎341-1185

---

- 42 **民生委員・児童委員、福祉保健事業の企画調整、地域福祉保健計画、地域ケアプラザの管理運営**  
福祉保健課 運営企画係 ☎341-1181

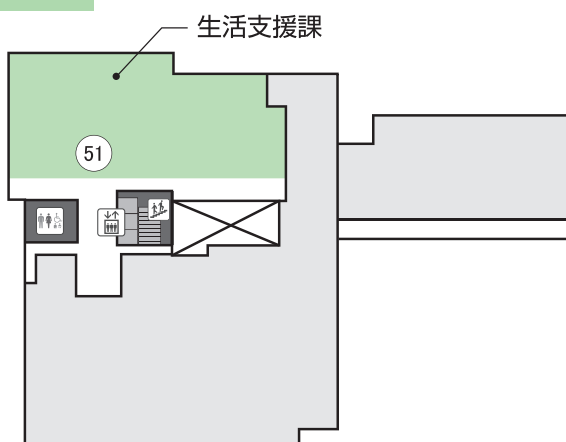
---

- 43 **環境関係営業の申請・相談、犬や猫の相談、衛生害虫の相談、住まいの衛生相談、貯水槽の衛生管理相談**  
生活衛生課 環境衛生係 ☎341-1192

---

- 44 **食品関係営業の申請・相談、医療従事者免許・医療施設の申請**  
生活衛生課 食品衛生係 ☎341-1191

# 5F



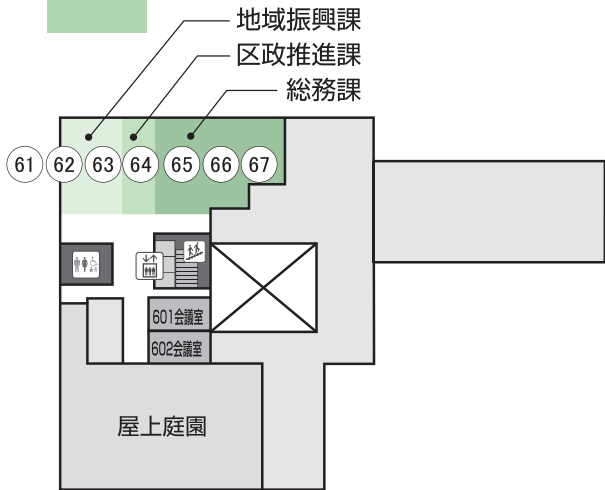
- 51 **生活相談、戦没者等遺族援護など**  
生活支援課 ☎341-1203

## サイン凡例

- 男・女トイレ
- 多機能トイレ
- エレベーター
- 多機能トイレ
- 階段
- 男・女トイレ
- AED
- 授乳室

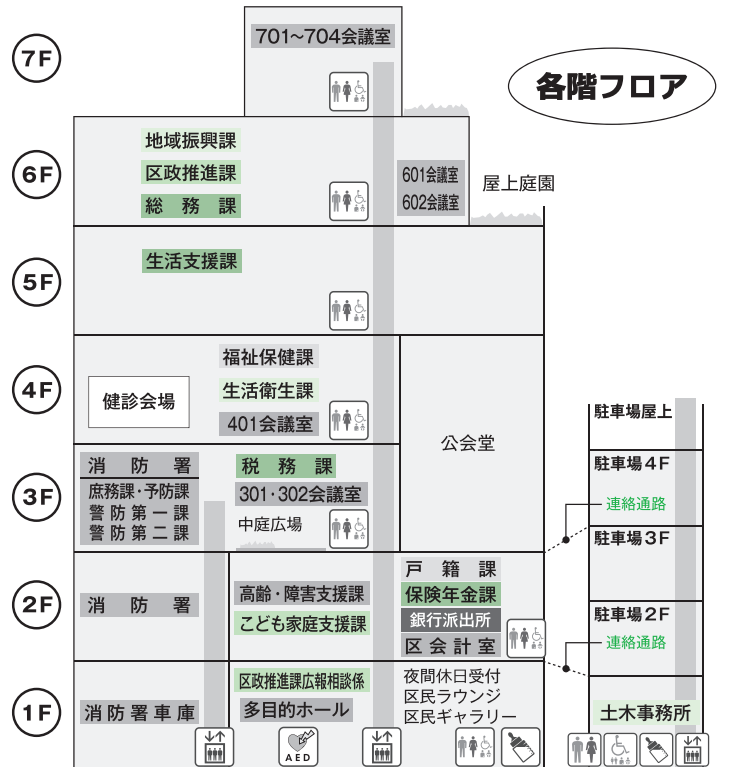


# 6F



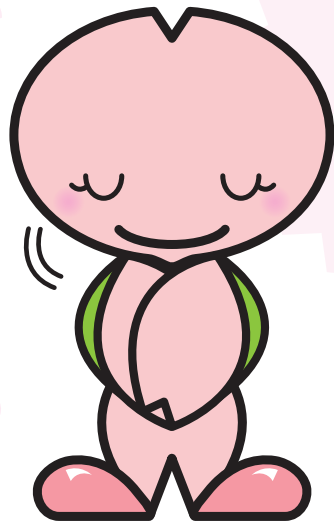
- 61 生涯学習、文化、青少年、スポーツ、区民利用施設**  
 地域振興課 区民活動推進係・区民施設担当  
 ☎341-1238
- 62 自治会町内会、交通安全、防犯対策、ごみ減量・街の美化**  
 地域振興課 地域活動係・資源化推進担当  
 ☎341-1235
- 63 地域主体の地域運営の支援**  
 地域振興課 地域力推進担当  
 ☎341-1239
- 64 区主要事業の企画調整、まちのルールづくり**  
 区政推進課 企画調整係  
 ☎341-1232
- 65 統計調査、選挙、区選挙管理委員会**  
 総務課 統計選挙係  
 ☎341-1227
- 66 防災、仮ナンバー、市民活動保険**  
 総務課 庶務係  
 ☎341-1222
- 67 忘れ物、区庁舎管理、経理**  
 総務課 予算調整係  
 ☎341-1226

# 7F





南の風はあたたかい



横浜市南区役所