

平成28年度 戸塚スポーツセンター管理運営業務点検報告書

対象施設	戸塚スポーツセンター
対象期間	平成28年4月1日 ~ 平成29年3月31日
指定管理者	公益財団法人横浜市体育協会
実施日	平成29年5月30日
点検方法	報告書確認
講評	第Ⅰ期・第Ⅱ期に引き続き平成28年度から第Ⅲ期の指定管理者としてスタート。平成28年度の利用者は、418,028人と昨年を上回る利用者を得た。利用者満足度評価によれば、全体の満足度として満足・やや満足と答えた割合は94%で、高い満足が得られている。
指摘事項	特になし。
改善状況	特になし。
添付資料	業務点検結果シート(別紙)

頻度	点検項目	点検内容	点検結果
毎月	利用料金収入実績	収入実績、見込額達成状況	37,812,850円で見込みを達成。(115.4%)
	利用者実績	開館日数、入館者数、利用層別利用数、居住 区別利用数、その他利用数	開館日348日、入館者418,028人
	会議室等稼働率	部屋別の稼働率	トレーニング室100.0%、第一体育室92.9%、第二体 育室93.8%、第三体育室91.6%、研修室85.1%、弓道
四半期	指定管理料の執行	指定管理料の支出金額、執行率	適正
		ニーズ対応費執行状況(品目、数量、金額)	—
	自主事業実施状況	募集対象、事業名、開催回数、参加人員、経 費、1人あたり参加費、講師謝金、事業計画書 の自主事業計画との整合性	適正
	運営体制	館長、指導員(副館長)、スタッフの勤務実績	適正
	施設の管理状況	点検日時、点検状況 事業計画書どおりの適切な管理の実施(第三 者への委託状況等)	適正
	修繕の実施状況	施設修繕の実施状況	弓道場扉補修、自動ドア修繕ほかを実施
	備品	備品(I種)の購入・廃棄状況	適正
	広聴、ニーズ把握	広聴(窓口、電話、ご意見箱、アンケート、市 コールセンターへの意見・要望等)や利用者 ニーズの把握状況と対応、掲示の有無等	適正
	巡視点検	受付窓口の状況、館内の状況等	適正
年1回	利用方法	利用要綱や利用案内の内容、備付け状況等	適正
	個人情報保護	個人情報保護取扱特記事項の取組状況(研修 の実施、誓約書の提出等)	提出済
	緊急時対策	緊急時対策マニュアルの作成・運用状況	作成済
	防犯・防災対策	防犯・防災対策マニュアルの作成・運用状況	上記マニュアルと同じ
		消防計画の作成・提出状況	作成済
	保険	施設賠償責任保険への加入	確認済
	研修	職員等に対する研修の実施状況	心肺蘇生・AED研修、人権研修等
本市重要施策への 実現に向けての取組	横浜市一般廃棄物処理基本計画に沿った取 組、市内中小企業への優先発注等の取組状 況等	適正	
随時	地区センター委員会	日時、場所、出席者、議題、意見等	—
	利用者会議	日時、場所、出席者、議題、意見等	—
	事故等の発生状況	日時、発生状況、対応、再発防止策の検討	なし
	損害賠償	損害賠償の発生状況	なし
	不可抗力	不可抗力発生に伴う影響	なし
	情報公開	件名、申請状況、対応状況	アンケート結果公表、ご意見箱の公表
	喫緊の対応が必要 又は特に重要な意 見、要望	すぐに対応が必要な施設に対する意見、要望	なし
	特に重要な施設の維 持管理、修繕に関す ること	利用の制限を伴うなど、重要な施設の維持管 理、修繕に関する状況	なし
特筆すべき事項	サービス向上や経費節減等の取組事項		改善指導事項
	<ul style="list-style-type: none"> 平成28年度の利用者は、418,028人と昨年を上回る利用者を得た。 利用者満足度評価によれば、全体の満足度として満足・やや満足と答えた割合は94%で、高い満足が得られている。 		特になし

平成 28 年度 横浜市戸塚スポーツセンター事業計画書

1 基本方針

(1) 重点項目

- ア 多世代、多種目、多志向の事業展開
- イ 第三体育室 LED 照明の導入
- ウ 調整池を活用した事業の実施
- エ 建物劣化診断に基づく効果的な修繕の実施
- オ 商店会との連携

(2) 数値目標

項目	目標値
延利用者数	397,000 人
利用料金収入	37,094,000 円
教室参加料収入	59,537,000 円
健康増進プログラムの実施	年間 2,800 回以上

平成 28 年度 横浜市戸塚スポーツセンター事業報告書

1 基本方針

(1) 重点項目

- ア 多世代、多種目、多志向の事業展開
 - ・0 歳から高齢者まで様々な年代を対象とした各種スポーツ教室と文化教室 77 教室を年に 4 期開催しました。
 - ・トップスポーツチームと連携した教室（年 4 期）や、元オリンピック選手を講師に招いた教室を開催しました（3 月 5 日、3 月 19 日）。
 - ・医師によるスポーツ医事相談（年 5 回）や姿勢測定会（年 5 回）、姿勢改善教室（年 2 期）、膝痛予防改善教室（年 2 期）など健康づくり事業を開催しました。
 - ・子どもスポーツ基金を活用し、障がいの有無に関係なく参加できるリズムジャンプトレーニングのイベントを開催しました（12 月 20 日）。
 - ・調整池を利用して子育て中の親子を対象としたひな祭り工作を開催しました（2 月 28 日）。
- イ 第三体育室 LED 照明の導入
 - ・横浜市に協議申し入れしたところ、実施の許可がとれなかったため、LED ではなく既存水銀灯の照明器具の更新を行いました。
- ウ 調整池を活用した事業の実施
 - ・「ヨガ」や「太極拳教室」を新規に開催しました。また、イベント時に「スラックライン」や「こどもクラフト」の会場として利用しました。
 - ・商店会と連携したスタンプラリーや地域指導者及び FM 戸塚と連携したラジオ体操など、地域の方と連携した事業を開催しました。
 - ・また、これらの取り組みを本市主催による「指定管理者事例発表会」にて発表しました。
- エ 建物劣化診断に基づく効果的な修繕の実施
 - ・設備老朽化対策の一環として、設備協力会社による建物劣化診断を行いました（6 月 13 日）。
- オ 商店会との連携
 - ・商店会主催イベントに参加出展しました（年 5 回）。また、スポーツセンター主催イベントに出展協力いただきました（10 月 16 日）。

(2) 数値目標

項目	実績	達成率
延利用者数	418,028 人	105.3%
利用料金収入	42,677,590 円	115.1%
教室参加料収入	57,928,050 円	97.3%
健康増進プログラムの実施	年間 2,863 回	102.3%

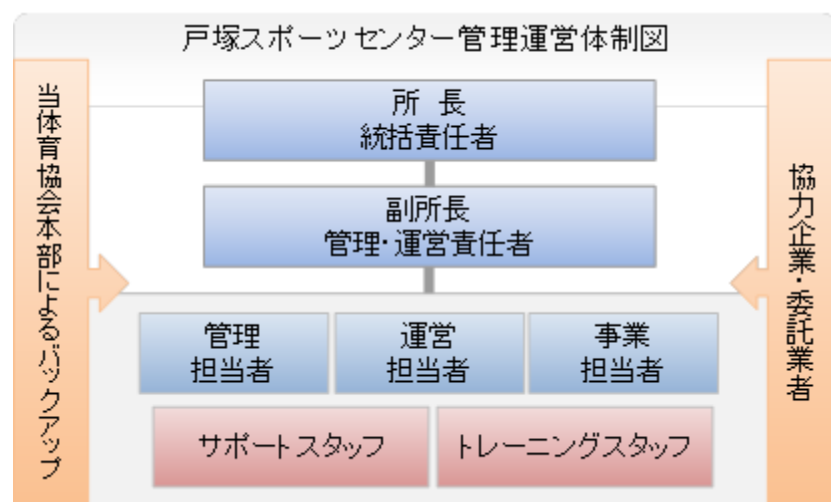
2 運営実施体制・職員配置について

<趣旨>

私たちは体育協会の総合力を活かして、安全かつ効率的な管理運営体制を構築します。また、専門性を要する設備維持管理業務は、安全・確実に行うために、豊富な実績と高い能力を有する専門業者に作業を委託します。

<具体的取組内容>

(1) 戸塚スポーツセンターの管理運営体制



(2) 研修計画

研修名	対象
心肺蘇生・AED 操作研修	全スタッフ
ノーマライゼーション研修	全スタッフ
人権研修	全スタッフ
個人情報保護研修	全スタッフ
公共サービス従事者研修(条例等解釈、コンプライアンス)	全スタッフ
接遇研修	全スタッフ
インストラクター研修	指導職員、スタッフ
マネジメント研修	主任・副主任

2 運営実施体制・職員配置について

<趣旨>

事業計画書のとおり、公共サービスの提供者として安全で効率的な管理を行うとともに、区民のスポーツ実施率の向上をめざし、施設内外でのスポーツプログラムを展開できる体制で運営しました。

特に設備維持管理業務については、法定点検・設備機器の修理等を一元的に設備管理協力会社（株式会社キョーエーメック）が実施し、専門性を活かした質の高い管理をしました。

<具体的取組内容（実施事項）>

(1) 戸塚スポーツセンターの管理運営体制

事業計画書の体制で運営いたしました。

(2) 研修計画

事業計画のとおり、次の研修を実施しました。

研修名	実施日	対象
心肺蘇生・AED 操作研修	平成 28 年 6 月 13 日、他	全スタッフ
ノーマライゼーション研修	平成 29 年 3 月 13 日	全スタッフ
人権研修	平成 29 年 3 月 13 日	全スタッフ
個人情報保護研修	平成 28 年 6 月 13 日	全スタッフ
公共サービス従事者研修	平成 28 年 6 月 13 日	全スタッフ
接遇研修	平成 28 年 11 月 14 日	全スタッフ
インストラクター研修	平成 28 年 11 月 14 日	指導職員、スタッフ
マネジメント研修	平成 28 年 8 月 8 日、他	主任・副主任

3 施設の平等・公平な利用の確保について

<趣旨>

施設の平等・公平な利用の確保に向けた取組、誰にでもやさしいサービスの提供

<具体的取組内容（実施事項）>

(1) 施設の平等・公平な利用の確保に向けた取組

- ア 公共サービス従事者研修の実施
- イ 人権啓発推進者の配置、人権研修の実施
- ウ 条例解釈勉強会の実施（利用許可に関する理解の徹底）

(2) 誰にでもやさしいサービスの提供

- ア 元気でさわやかな挨拶と暖かい笑顔でお客様のお迎えとお見送りをします。
- イ 受付に「筆談具」「老眼鏡」「コミュニケーションボード」を用意します。
- ウ 施設利用案内やリーフレットに、「英語表記版」を作成し、外国人のお客様へ配布します。
- エ シャワー室やトイレ等に手すりを設置します。
- オ だれにでもわかりやすい外国語・絵文字・ふり仮名を使用した案内サインを掲示します。

3 施設の平等・公平な利用の確保について

<趣旨>

公共サービス従事者として施設の平等・公平なご利用を確保することはもちろん、多様なお客様に応じた、ストレスのない対応をめざし、次のことに取り組みました。計画内容は全て達成することができました。

<具体的取組内容（実施事項）>

(1) 施設の平等・公平な利用の確保に向けた取組

- ア 公共サービス従事者研修
6月13日に全スタッフ対象に研修しました。
- イ 人権啓発推進者の配置、人権研修
人権啓発推進者を所長とし、3月13日に全スタッフ対象に研修しました。
- ウ 条例解釈勉強会
公共サービス従事者研修の一環として実施しました。

(2) 誰にでもやさしいサービスの提供

- ア 接遇トレーナーによる全スタッフ研修を行い、お客様視点に立った接遇を実践しました。
- イ 筆談具、老眼鏡、コミュニケーションボードを用いたお客様対応を実践しました。また、一部点字ブロックの改修をおこないました（1月10日）。
- ウ 外国人のお客様向けに英語表記版リーフレットを配布しました。
- エ シャワー室、トイレに手すりを設置しています。
- オ 案内看板には、英語・中国語標記のほか、ピクトサインで表記しています。

4 施設の効用の最大限発揮について

(1) 広報・利用促進計画

<趣旨>

教室や事業各々の募集開始時期や進捗状況等を踏まえながら、紙媒体やウェブへの広告掲載など戦略的・計画的な広報活動を展開します。

<具体的取組内容（実施事項）>

- 濱ともカードによる高齢者の利用促進
- 調整池の有効活用
- 託児つき教室の実施
- 回数券の販売
- ウォーキングステーション

4 施設の効用の最大限発揮について

(1) 広報・利用促進計画

<趣旨>

施設特性と周辺環境を最大限に活用し、お客様に魅力溢れるスポーツプログラムを提供し、スポーツに親しむ機会を増やしました。計画内容は全て達成することができました。

<具体的取組内容（実施事項）>

- ・横浜市健康福祉局「優待施設利用促進事業」に協力し、65歳以上の方は『濱ともカード』の提示で毎月5日・15日、トレーニング室の利用料金を100円割引しました（利用者数：507人）。
- ・調整池を利用し、新規スポーツ教室や地域と連携した事業を開催しました（延べ利用者数1,936人）。
- ・スポーツ教室参加者を対象に、託児サービスを実施しました。（延べ利用者数299人）
- ・トレーニング室利用者向けに、回数券を販売しました。（販売枚数2,372枚）
- ・ランニング・ウォーキングステーションとして「歩いて発見とつか健康マップ」の配布やステーション専用ロッカーを導入しました。

事業計画書

4 施設の効用の最大限発揮について
(2) スポーツ教室計画

<趣旨>

私たちは戸塚区民のスポーツ実施率を高めるために、公益スポーツ団体の強みである多種目・多世代への豊富なプログラムによって教室事業を構成します。

また、子育て支援の観点から託児対応型の教室を引き続き開催し、参加を促します。

<具体的取組内容(実施事項)>

教室名	種別	対象	託児	期数	年間回数	曜日	時間区分	室場	募集人数
1 赤ちゃんと一緒①	事前	6か月～1歳児と保護者	あり	4	40	木	B	3体	30
2 赤ちゃんと一緒②	事前	6か月～1歳児と保護者	なし	4	40	木	B	3体	30
3 親子体操 いちご	事前	1～2歳児と保護者	あり	4	40	金	A	2体	40
4 親子体操 さくらんぼ	事前	1～2歳児と保護者	あり	4	40	金	A	2体	40
5 親子体操 もも	事前	1～2歳児と保護者	あり	4	40	金	B	2体	40
6 親子体操 花	事前	2～3歳児と保護者	なし	4	40	火	A	2体	40
7 親子体操 海	事前	2～3歳児と保護者	なし	4	40	火	A	2体	40
8 親子体操 風	事前	2～3歳児と保護者	あり	4	40	火	B	2体	40
9 親子体操たんぽぽ	事前	2～4歳児と保護者	あり	4	40	金	B	2体	40
10 幼児体操(年中)	事前	年中児	なし	4	40	火	D	2体	40
11 幼児体操(年少)	事前	年少児	なし	4	40	火	E	2体	40
12 体育着手帳	事前	小学1～2年生	なし	4	40	火	E	2体	23
13 ジュニアヒップホップA(入門・基礎)	事前	小学1～6年生	なし	4	40	火	E	3体	40
14 ジュニアヒップホップB(応用)	事前	小学3～中学3年生	なし	4	40	火	E	3体	40
15 J-popA(小学1～3年)	事前	小学1～3年生	なし	4	40	土	A	3体	40
16 J-popB(小学3～6年)	事前	小学3～6年生	なし	4	40	土	A	3体	40
17 横浜FCサッカーA(幼児)	事前	初回4～6歳(未就学)児	なし	4	40	火	D	1体	20
18 横浜FCサッカーB(小学1,2年)	事前	小学1,2年生	なし	4	40	火	D	1体	20
19 横浜FCサッカーC(小学3,4)	事前	小学3,4年生	なし	4	40	火	E	1体	20
20 朝のバドミントン	事前	16歳以上	あり	4	40	木	A	1体	66
21 夜のバドミントン	事前	16歳以上	なし	4	40	金	F	1体	66
22 朝の卓球	事前	16歳以上	あり	4	40	金	A	1体	84
23 夜の卓球	事前	16歳以上	なし	4	40	金	B	1体	84
24 水曜太極拳	事前	16歳以上	なし	4	40	水	D	1体	175
25 土曜太極拳	事前	16歳以上	なし	4	40	土	C	2体	100
27 月曜初めてのヨガ	事前	16歳以上	なし	4	31	月	C	研修室	18
28 火曜ヨガ①	事前	16歳以上	あり	4	40	火	B	3体	42
29 火曜ヨガ②	事前	16歳以上	なし	4	40	火	B	3体	42
30 水曜ヨガ	事前	16歳以上	なし	4	40	水	A	3体	42
31 木曜夜のヨガ	事前	16歳以上	なし	4	45	木	F	研修室	18
32 土曜朝のヨガ	事前	16歳以上	なし	4	46	土	A	研修室	18
33 土曜朝のヨガ 基礎	事前	16歳以上	なし	4	46	土	A	研修室	18
34 初めてのピラティス	事前	16歳以上	なし	4	31	月	C	研修室	18
35 朝のジャズダンス	事前	16歳以上	なし	4	40	水	A	2体	75
36 夜のジャズダンス	事前	16歳以上	なし	4	40	水	F	3体	40
37 初めてのフラダンス	事前	16歳以上女性	なし	4	40	水	B	研修室	14
38 夜のフラダンス①	事前	16歳以上女性	なし	4	40	水	B	3体	40
39 夜のフラダンス②	事前	16歳以上女性	なし	4	40	水	C	3体	40
40 夜のフラダンス	事前	16歳以上女性	なし	4	40	火	F	3体	40
41 シニアフラダンス	事前	55歳以上女性	なし	4	40	木	C	3体	40
42 女性健康体操	事前	30歳以上女性	なし	4	40	金	C	1体	120
43 金曜星の体操	事前	60歳以上	なし	4	40	金	C	2体	50
44 水曜星の体操①	事前	65歳以上	なし	4	40	水	A	1体	100
45 水曜星の体操②	事前	65歳以上	なし	4	40	水	A	1体	100
46 のびのび体操	事前	65歳以上	なし	4	40	水	A	3体	35
47 初めての母通	事前	16歳以上	なし	2	30	月	F	母通	6
48 歌声サロン	事前	16歳以上	なし	4	40	金	C	研修室	40
49 姿勢デザイン	事前	16歳以上	なし	2	20	水	B	研修室	18
50 音楽体操	事前	16歳以上	なし	2	20	水	B	研修室	18
51 エンジョイさわやか体操①	当日	60歳以上	なし	45	45	火	C	2体	80
52 エンジョイさわやか体操②	当日	60歳以上	なし	45	45	火	C	2体	80
53 水曜星のエアロビクス	当日	16歳以上	なし	44	44	水	B	1体	80
54 水曜星の脂肪燃焼エアロビクス	当日	16歳以上	なし	45	45	木	C	3体	40
55 火曜星のエアロボクシング	当日	16歳以上	なし	45	45	火	C	3体	40
56 水曜星のヨガタイム	当日	16歳以上	なし	46	46	水	B	3体	40
57 木曜星のヨガタイム	当日	16歳以上	なし	45	45	木	B	研修室	18
58 木曜夜のヨガタイム	当日	16歳以上	なし	45	45	木	F	研修室	18
59 火曜星の骨盤エクササイズ	当日	16歳以上	なし	45	45	火	C	3体	40
60 火曜夜の骨盤エクササイズ	当日	16歳以上	なし	45	45	火	F	3体	40
61 火曜夜のピラティスタイム	当日	16歳以上	なし	45	45	火	F	研修室	18
62 火曜夜のリラックスヨガ	当日	16歳以上	なし	45	45	火	F	研修室	18
63 青空ヨガ	当日	16歳以上	なし	20	20	月	B	その他	40
64 月(つぎ)ヨガ	当日	16歳以上	なし	10	10	月	F	その他	40
65 青空太極拳	当日	16歳以上	なし	20	20	月	C	その他	40
66 マリノス親子フットサルタイム(幼児)	イベント	幼児と保護者	なし	4	4	土	A	1体	25
67 マリノス親子フットサルタイム(小学1～3年)	イベント	小学1～3年生と保護者	なし	4	4	土	B	1体	25
68 リフレッシュセルフストレッチ	イベント	16歳以上	なし	1	1	土	B	3体	40
69 夏休み苦手克服	イベント	小学生	なし	1	1	火	D	2体	23
70 夏休みスケート	イベント	小学生	なし	1	1	木	A	その他	40
71 夏休み子どもクラフト	イベント	小学生	なし	1	1	水	A	研修室	20
72 スラックライン	イベント	小学生	なし	2	2	日	A	その他	24
73 ランニング講座	イベント	16歳以上	なし	1	1	金	F	その他	20
74 ウォーキング	イベント	16歳以上	なし	1	1	土	A	その他	20
75 文化系講座(ロビー)	イベント	16歳以上	なし	1	1	土	B	研修室	20
76 医事相談	イベント	16歳以上	なし	4	4	土	D	研修室	6
77 上食田地域ケアプラザ等連携事業	イベント	親子	なし	1	1	土	A	2体	20
78 親と子の集いの広場	イベント	親子	なし	2	2	火	A	その他	30
79 防災運動会	イベント	16歳以上	なし	1	1	日	A	その他	20
80 歳時記広場	イベント	16歳以上	なし	2	2	土	A	その他	40
81 託児(火曜)	種別	産前2歳以上	託児	4	40	火	B	研修室	12
82 託児(木曜)	種別	産前2歳以上	託児	4	40	木	A	研修室	12
83 託児(金曜)	種別	産前2歳以上	託児	4	40	金	A・B	研修室	24

事業報告書

4 施設の効用の最大限発揮について
(2) スポーツ教室計画

<趣旨>

当協会の強みである多種目・多世代へのプログラムのほか、今年度は「早朝ヨガ」等拡大した利用時間を活用した教室や調整池を活用した「青空太極拳」を導入するなど、前年度比10教室増やして実施しました。

結果としては、延参加者数が前年度から1,171人増、参加料収入は5,748,300円増加しました。

<具体的取組内容(実施事項)>

別紙様式8『教室別参加者数』のとおりです。

4 施設の効用の最大限発揮について

(3) 利用者に対する支援策

<趣旨>

お客様の利用目的を的確に汲み取り、適切な対応を素早く行うとともに、楽しく、安全に利用していただけるよう、お客様本位の快適で柔軟な施設運営を実現します。

<具体的取組内容>

ア スポーツ相談の実施

運動の方法、指導者紹介、サークル設立に向けたアドバイスなどを行います。

イ 団体・サークル活動への支援

「横浜スポーツ・レクリエーションフェスティバル」において、ダンスや体操などで活動する地元スポーツサークルの成果発表を実施します。

ウ 混雑予想の掲出

駐車場の混雑予想をホームページにて情報発信します。

エ 空き情報の提供

館内掲示、ホームページ等のインターネットで、随時各体育室の空き情報を提供します。

オ 他施設利用料金支払いへの対応

複数施設のご利用には、当体育協会が管理するスポーツセンターの利用料金が一括精算できるようにします。

カ トレーニング支援

初めてご利用される方には、インストラクターが健康状態やトレーニングの目的などを聞き、利用方法などを丁寧に説明します。また、希望されるお客様に対し、トレーニングメニューを作成します。

キ 個人利用月間予定表の掲出

月間利用予定表を作成し、ホームページ及び館内掲示にて周知します。

ク 多彩な支払方法電子マネーの導入

Suica・PASMO等の電子マネーによる支払いのほか、インターネットによる教室参加申込者は、クレジットによる支払いを可能とします。

4 施設の効用の最大限発揮について

(3) 利用者に対する支援策

<趣旨>

全てのお客様にとって、戸塚スポーツセンターが使いやすい施設となるよう、お客様視点にたった次のサービスに取り組みました。

<具体的取組内容>

ア スポーツ相談の実施

お客様の目的に応じたサークルや指導者の紹介を行いました。

イ 団体・サークル活動への支援

横浜スポーツ・レクリエーションフェスティバル（10月16日）において、ダンスや体操などで活動する地元スポーツサークルの成果発表を実施しました（来場者数：2,296人）。

ウ 混雑予想の掲出

ホームページや館内に駐車場の混雑予想を随時掲示しました。

エ 空き情報の提供

館内掲示やホームページで、随時各体育室の空き情報を随時提供しました。

オ 他施設利用料金支払いへの対応

複数施設をご利用のお客様に対し、当体育協会管理のスポーツセンター使用料を一括精算できるサービスを実施しました。

カ トレーニング支援

左記の事業計画書のとおり実施しました（利用者数対前年度比：105.9%増）。

キ 個人利用月間予定表の掲出

月間利用予定表を作成し、ホームページ及び館内掲示にて周知しました。

ク 多彩な支払方法電子マネーの導入

事業計画書のとおり、実施しました。また、券売機の設置（4月1日導入）など窓口でのお支払システムを更新し、お客様へのスムーズで丁寧な対応を図りました。

4 施設の効用の最大限発揮について

(4) 自主事業計画

<趣旨>

下記の具体的取組により収入増を図り、設備投資や修繕の財源とします。

<具体的取組内容（実施事項）>

ア 時間外事業

月曜日から土曜日は23時までの深夜営業、土曜日、日曜日・祝日は午前7時30分からの早朝営業を実施します。

イ 飲食事業

飲食事業として飲料の自動販売機を設置します。自動販売機は電子マネー端末併設、災害用ベンダー機等を備えたものを継続して導入します。

ウ 物販・レンタル事業

多様な種目で利用されるお客様に対し、魅力的な商品を揃えます。また、手軽にスポーツセンターで運動できるように、ラケット・シューズなどのスポーツ用具の貸し出しを行います。

エ 年末年始の開館

スポーツ施設条例施行規則で定められている12月28日から翌年1月4日までの8日間の休館日を、これまで12月29日から翌年1月3日までの6日間としていましたが、さらに12月29日を開館し営業日を拡大します。

オ 派遣事業の実施

戸塚区民の健康志向を高め、活力ある明るい元気なまちにするため、地域に出向いた派遣事業を積極的に実施します。

4 施設の効用の最大限発揮について

(4) 自主事業計画

<趣旨>

時間外事業のほか、本年度は物販事業を拡大し、サービス向上に努めました。

<具体的取組内容（実施事項）>

ア 時間外事業

月曜日から土曜日は23時までの深夜営業、土曜日、日曜日・祝日は午前7時30分からの早朝営業を実施しました。

イ 飲食事業

電子マネー対応の自動販売機を全8台中5台設置しました。うち1台は災害用ベンダー機能を備えたものを設置しました。

ウ 物販・レンタル事業

これまで販売していたスポーツ用具（シャトル、卓球ボール）の他に、フィットネスウェアや物販を拡大し、お客様ニーズに対応しました。

エ 年末年始の拡大開館

事業計画書のとおり、12月28・29日と翌年1月4日の3営業日を拡大しました。（拡大開館時の延べ利用者数：1,494人）

オ 派遣事業の実施

子育て世代を対象としたストレッチや高齢者を対象とした認知症予防指導など41箇所で開催事業を実施しました。主な実施内容は次のとおりです。

■平成28年度派遣事業実績

実施日	場所・団体	対象	人数
5月31日	NPO 法人子育てネットワークゆめ	子育てサークル	70人
7月20日	平戸地域ケアプラザ	65歳以上の地域住民	25人
11月24日、他	戸塚区老人クラブ連合会	老人クラブ会員	20人
1月7日	戸塚福祉保健センター	スロージョギングを行いたい方	30人
3月27日	日立製作所	日立製作所職員	40人

5 施設管理について

(1) 施設の点検計画

<趣旨>

職員による日常点検及び設備協力会社による定期点検により、安全な施設管理を行います。

<具体的取組内容>

ア 日常点検

日常点検チェックシートに基づいて、点検項目と回数、ルート等を定め、職員が1日7回目視・触診等により行い、異常・不具合箇所、遺失物の早期発見に努めます。

イ 定期点検

施設の老朽化に伴い、建物・設備維持管理の品質保持のために、協力企業である設備維持管理業者に点検業務を委託します。定期点検の結果、不具合箇所が発見された場合は、戸塚区地域振興課に至急報告します。

5 施設管理について

(1) 施設の点検計画

<趣旨>

職員による日常点検及び設備協力会社による定期点検のほか、協力会社による建物劣化診断を行いました。(実施日:6月13日)

<具体的取組内容>

ア 日常点検

計画書のとおり、スタッフによる1日7回の巡視点検を行い、不具合箇所等を早期発見に努めました。

イ 定期点検

年度当初に全ての点検日程が見える化し、点検結果を事務局本部と共有することで、法定点検等が漏れのないよう実施しました。また、地震や大雨等の発生時は、館内を迅速に点検し、お客様の安全利用を確保しました。

5 施設管理について

(2) 修繕計画

<趣旨>

平成 28 年度実施する修繕計画は次のとおりです。基準額（税込 540 万円）を上回る見積額を伴う場合でも、コストバランスを考慮のうえで執行が可能と判断できる場合は、戸塚区地域振興課と事前に協議し当体育協会負担による修繕を検討します。

<具体的取組内容（実施事項）>

予定する修繕	場所	内容
弓道場床板補修	弓道場	射場床板の一部張替
弓道場扉補修	弓道場	弓道場扉の交換
受水槽架台塗装 他	機械室横	塗装塗り直し

5 施設管理について

(2) 修繕計画

<趣旨>

計画修繕以外についても、定期点検結果をもとに設備協力会社と計画的に修繕を実施し、基準額を上回る修繕を行いました。

<具体的取組内容（主な実施事項）>

計画修繕	内容	金額(税込)
弓道場扉補修	弓道場扉の交換	899 千円
受水槽架台塗装	塗装塗り直し	570 千円
その他の修繕	内容	金額(税込)
ランニングマシン修繕	ベルト交換、他	161 千円
第二体育室天井ボード修繕	ボード一部張替	529 千円
第三体育室照明器具更新	安定器及びランプ更新	360 千円
自動ドア修繕	一部装置交換	615 千円
壁面タイル補修	落下防止ネットの設置	955 千円
その他	トレーニング室機器等	4,542 千円
合計		8,631 千円

5 施設管理について

(3) 清掃計画

<趣旨>

予防清掃により汚損の発生頻度を少なくし、管理コスト縮減と快適性を保持します。

<具体的取組内容>

■ 日常清掃計画

清掃箇所	頻度
衛生設備(トイレ、更衣室、シャワー室 等)の洗浄	1日3~6回
体育室	適宜(モップ清掃は1日6回)
ロビー、廊下、自動販売機周辺	1日1回以上
窓、鏡	適宜
器具倉庫、機械室	1日1回以上
事務室	適宜
出入りロマット	1日1回以上

■ 定期清掃計画

清掃箇所	内容	回数
床清掃(通常)	材質にあわせた清掃方法で汚れ箇所を重点的に実施する 洗浄(モルタル等): 除塵し、モップがけ 洗浄・ワックス(タイル部等): 除塵、ポリッシャー・ワックスがけ カーペット(カーペット部): シャンピングまたはクリーニング	3回/年
床定期清掃(はく離)	通常清掃でワックス掛けを行っている部分の汚れ・ワックスをはく離する	1回/年
ガラス・鏡	洗剤にて汚れを落とし、水切りして拭き取る	4回/年
シャワー室壁面	壁面の汚れの除去、床面や排水溝のゴミの除去を行う。 年2回シャワーヘッドの分解清掃を実施する	12回/年
外構	外構部分の土砂・葉っぱ等を取り除く	1回/年

5 施設管理について

(3) 清掃計画

<趣旨>

日常清掃チェックリストに基づく細かな日常清掃の結果、館内美観に関するお客様満足度は93%となっています。スタッフによる日常清掃や専門業者による定期清掃で、快適なご利用環境を維持しています。

<具体的取組内容>

■ 日常清掃計画

清掃箇所	頻度
衛生設備(トイレ、更衣室、シャワー室 等)の洗浄	1日3~6回実施しました。
体育室	適宜(モップ清掃は1日6回)
ロビー、廊下、自動販売機周辺	1日1回以上実施しました。
窓、鏡	適宜
器具倉庫、機械室	1日1回以上実施しました。
事務室	適宜
出入りロマット	1日1回以上実施しました。

■ 定期清掃計画

清掃箇所	実施日
床清掃(通常)	4月11日、8月8日、3月13日
床定期清掃(はく離)	12月12日
ガラス・鏡	4月11日、7月11日、11月14日、1月10日
シャワー室壁面	毎月実施しました。
外構	12月12日

5 施設管理について

(4) 植栽計画

<趣旨>

日常的な植栽点検や建物周囲の落ち葉清掃は、外構点検に併せて行います。樹木の剪定作業等は、高所作業や、専用薬剤の散布など高度な専門的技術を伴う施工が必要となるため、樹木管理を専門とする業者に当該作業を委託します。

<具体的取組内容>

■植栽管理業務

植栽管理	内容	実施月
低木刈込	枝つめ・枝すかしを行う。樹木の基本の形を整え、余分な枝を取り除く	6月
除草	機械、または人力除草	6・8・11月
薬剤散布	ケムシ・アブラムシ等の樹木への寄生虫駆除を実施	6・8月
施肥	樹木にあった肥料を適期に与える	12月
中・高木剪定	樹木の育成状況により適宜選定を実施	本年度は予定なし

5 施設管理について

(4) 植栽計画

<趣旨>

植栽管理業務は、スポーツセンターの美観を保つ他、防犯・防災の観点から施設の安全性を高めるために、次の内容を実施しました。

<具体的取組内容>

■植栽管理業務

項目	実施日	備考
低木刈込	6月14日	
除草	6月14日、7月11日、8月8日、11月14日	作業中に腐食の進んだ樹木を発見し、倒木の恐れにより伐採作業を実施
薬剤散布	6月14日、8月9日	
施肥	12月12日	

6 安全管理について

(1) 警備体制

<趣旨>

休館日・夜間の施設内外の警備は、外部からの建物内侵入を阻止するために、神奈川県公安委員会から認定を受けた警備業者による機械警備及び巡回警備を実施します。

常時セットする機械警備での警戒に加え、夜間に1回の巡回を実施し、直接現場確認をするようにします。巡回警備時には施錠の確認のほか、人の潜伏や火種がないかを特に注意します。

<具体的取組内容>

- ・機械警備
- ・夜間巡回警備
- ・スタッフによる巡視点検

6 安全管理について

(1) 警備体制

<趣旨>

事業計画書のとおり、実施しました。

<具体的取組内容>

- ・公益財団法人神奈川県暴力追放推進センターの賛助会員に加盟し、反社会的団体への適切な対応について職員がセミナーを受講しました。
- ・戸塚スポーツセンター管轄の警察署を訪問し、事件事故発生時の適切な行動・報告についてご教示いただきました。

6 安全管理について

(2) 緊急・救急体制

<趣旨>

年間約 39 万人が来場する施設として万全なリスク・クライシスマネジメントを行います。

<具体的取組内容>

ア 緊急・救急体制及び通常時の体制

・急病人及び負傷者への対応

急病人や負傷者が発生した場合は、即時に現場に急行し初期対応します。重篤と判断した場合はレシーバーを用いて他の職員に救急車の要請を指示するとともに、必要に応じて AED を持ってくる旨を指示します。救急隊の到着まで、一次救命措置を行います。

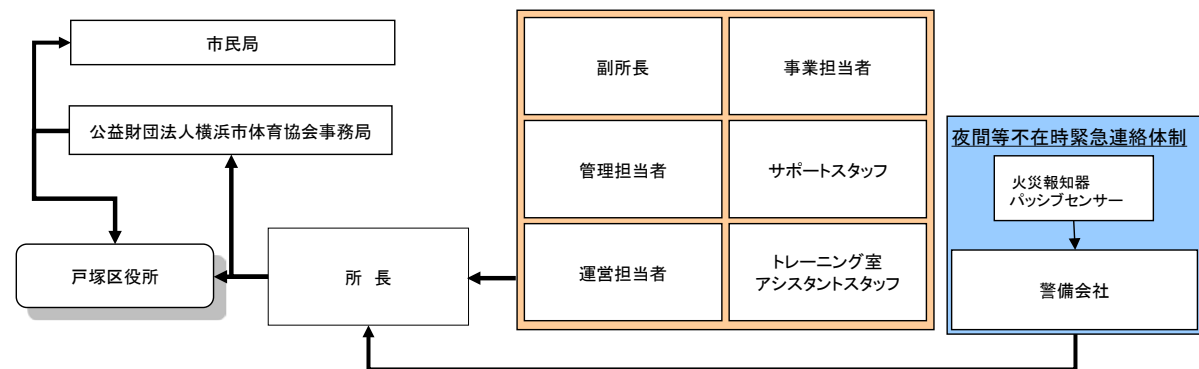
・軽症者への対応

軽症者は、救護室等で応急処置を行った後、近隣病院などを紹介します。

・有資格者の配置と訓練

常勤職員は、横浜市消防長認定の応急手当普及員の資格取得者を配置し、戸塚スポーツセンターに従事する全職員を対象に心肺蘇生法・AED 操作研修を実施します。

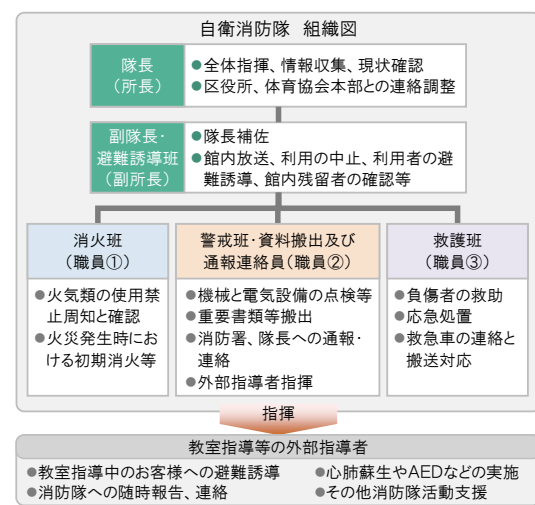
■緊急時の連絡体制



イ 災害発生時の体制と迅速な対応

「災害対応マニュアル」及び「災害時等における施設利用の協力に関する協定」に基づき行動します。

また、災害時の万全な対応を可能とするために、戸塚スポーツセンターの消防計画を策定し、自衛消防隊を組織します。災害発生時は、自衛消防隊の各役割のもと、お客様の安全確保を第一に避難誘導や応急救護等の行動を迅速かつ的確に行います。



6 安全管理について

(2) 緊急・救急体制

戸塚スポーツセンターの安全管理は、予防の観点と緊急・災害時の迅速な対応の観点から体制を整えています。

<具体的取組内容>

ア 急病人及び負傷者対応

救急対応した急病人・負傷者は、3 人でした。即時に現場に急行し初期対応した上、救急隊員に引き継ぎました。

イ 軽症者への対応

応急処置後、必要に応じて近隣病院などを紹介しました。

ウ 有資格者の配置と訓練

項目	対象	状況
応急手当普及員	常勤職員	5 名取得
心肺蘇生法・AED 操作研修	全スタッフ	6 月 13 日実施

エ 災害発生時の体制と迅速な対応

『戸塚スポーツセンター消防計画』に基づき、下記の訓練を実施しました。

参集訓練 9 月 1 日実施

消火及び避難誘導訓練 11 月 14 日、3 月 14 日実施

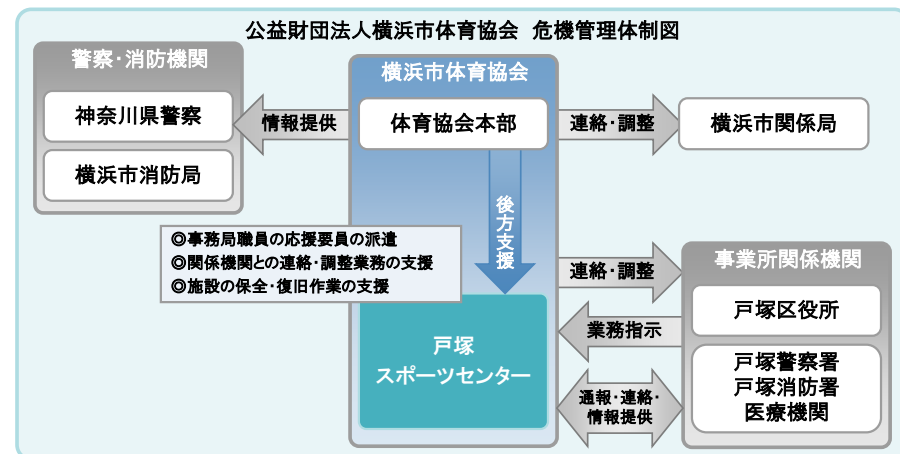
6 安全管理について

(3) 危機管理組織体制（補償体制等）

<趣旨>

緊急時において迅速かつ効果的な対応を行うため、危機管理体制を確立します。
また、施設での緊急連絡体制とともに体育協会全体の危機管理組織体制を確立し行動します。

■危機管理体制



<具体的取組内容>

ア 補償体制

建築物などの設備構造上の欠陥あるいは管理上の不備等に起因して、お客様に身体的傷害や財物損壊を与えた場合に備え、施設賠償責任保険に加入します。

■加入する施設賠償責任保険

保険種類	保険内容	補償限度額
施設賠償責任保険	施設側の瑕疵により、お客様に対する身体及び物品等に被害が発生した場合の賠償保険	対人：1人につき1億円、1事故につき1億円 期間中1億円 対物：1事故につき1億円、期間中1億円

6 安全管理について

(3) 危機管理組織体制（補償体制等）

<趣旨>

戸塚スポーツセンターにおける災害時・緊急時の役割をスタッフ一人一人が認識し、的確な行動をとるために、次の取組を行いました。

<具体的取組内容>

- ア 戸塚区役所との『災害時等における施設利用の協力に関する協定』に基づき、戸塚スポーツセンター災害対応マニュアルを策定しました。
- イ 災害時等の各職員の速やかな行動を定めた『危機管理基本マニュアル』を整備しています。神奈川県下の公共施設への爆弾設置情報を受け、館内（特にロッカー、トイレ、更衣室）における不審物・不審者点検を強化しました。
- ウ 補償体制については、事業計画書の要件を満たした施設賠償責任保険に加入しました。

7 地域との協力について

(1) 地域におけるスポーツ振興計画

<趣旨>

平成 28 年度は、戸塚スポーツセンターとして下記の 3 つの項目に取り組みます。

- ・地域で子どもを支える
- ・障がい児・者へのスポーツ支援
- ・高齢者の生きがい・健康づくり支援

<具体的取組内容>

(1) 地域支援の取組

ア 地域で子どもを支える取組

子育て世代の家族でのご利用を促進するために、託児付きスポーツ教室の開催など子育て支援サービスの拡充を図ります。

- ・子どもの体力向上への取組として、保育園や小学校等と連携した事業を実施します。

イ 障がい児・者へのスポーツ支援

・中途障がい者の生活機能改善を目的としたリハビリスポーツを開催する団体への協力、ボッチャやグラウンドゴルフ等の用具貸し出しや、関係者による連絡会などへの支援を行います。

ウ 高齢者の生きがい・健康づくりへの支援

・定期教室でのシニア世代対象プログラムを拡充する他、スポーツセンターから離れた場所での運動教室を開催することで、区全域において健康づくりを支援します。

(2) 地域連携の取組

私たち体育協会は、地域における課題や特性を理解し、戸塚区体育協会、スポーツ推進委員、青少年指導員、子ども会、老人クラブ連合会、さわやかスポーツ普及委員会と連携し、区民へより良いスポーツ活動を提供していきます。

7 地域との協力について

(1) 地域におけるスポーツ振興計画

<趣旨>

事業計画書で示した 3 つの重点課題について、戸塚区のスポーツ振興拠点であるスポーツセンターとして、以下の内容に取り組みました。

<具体的取組内容>

(1) 地域支援の取組

ア 地域で子どもを支える取組

託児付きスポーツ教室（全 9 教室 4 期）を開催しました。

- ・引き続きハマハグに登録しサービスを提供しました。
- ・子育て支援拠点等関係団体と連携し、子育て支援イベント「とことこフェスタ」に積極的に協力しました。
- ・保育園、小学校に出向き健康体力づくりに資する講義や実技をおこないました。

イ 障がい児・者へのスポーツ支援

戸塚区高齢・障害支援課や高次脳機能障害者と家族の会「水曜クラブ」、横浜ラ・ポールへ協力しました。

- ・中途障害者地域活動センターとつかわかばさんが参加するボッチャ大会にて会場と用具を貸出ししました。
- ・高次脳機能障害者支援者連絡会に参加しました（1 月 11 日）。

ウ 高齢者の生きがい・健康づくりの支援

高齢者向け既存 7 教室に加え、膝痛予防改善教室、姿勢改善教室を新たに実施しました。

- ・スポーツセンターから出張した運動指導等を区内全域でおこないました。また、老人福祉センター柏桜荘事業に協力しました（10 月 9 日）。

(2) 地域連携の取組

- ・戸塚区体育協会主催のウォーキングに協力しました（10 月 22 日）。
- ・スポーツ推進委員全体研修に協力しました（3 月 26 日、他）。
- ・青少年指導員の夜間パトロールに協力しました（7 月 23 日）。
- ・上倉田連合会と連携して連合祭りを開催しました（11 月 27 日）。
- ・老人クラブ連合会へ姿勢改善教室の運動指導をおこないました（11 月 24 日、他）。
- ・さわやかスポーツ普及委員会と連携して区民祭りでスポーツ体験ブースを運営しました（11 月 3 日）。

7 地域との協力について

(2) 地域貢献に対する取組

<趣旨>

戸塚区の活性化・地域の公共益に資する活動に取り組みます。

<具体的取組内容>

- 地元住民の方の雇用の場として、また区内の学校が行う職業体験・インターンシップの場として協力します。
- 地元の事業者として、地域のための寄付・協賛などのチャリティ活動に取り組みます。
- 柏尾川魅力づくりフォーラムに参画し、清掃活動や自然体験活動を推進します。
- 障がい児・者の社会活動促進のため、福祉団体等から優先的に物品を調達します。

7 地域との協力について

(2) 地域貢献に対する取組

<趣旨>

平成 28 年度は、次の内容に取り組みました。

<具体的取組内容>

ア 中学校の職業体験やインターンシップ、教職員の方の研修の場として協力しました。

[実施状況]

中学校 8 校

- ・舞岡中学校 (9 月 15 日 (木) 2 人)、他 7 校

専門学校

- ・横浜 YMCA スポーツ専門学校 (4 月～9 月 2 人延べ 40 回)

企業等リーダーシップ開発研修派遣の教員受入

- ・横浜市教育委員会 (7 月 21 日～23 日 1 人)

イ 平成 28 年度は「区民祭り」や「戸塚区体育協会」に合計 95,000 円の協賛を行いました。

熊本地震の募金活動をおこない 41,514 円を横浜市の募金口座へ振り込みました。また、復興支援を目的としたくまもんグッズを購入しイベント時に配布しました。

戸塚区社会福祉協議会に協力し、赤い羽根共同募金箱を設置しました (募金額 1,221 円)。

ウ YMCA ワークサポートセンターのパン販売、中途障害者地域活動センター・とつかわかばの制作物販売、地域活動支援センターきゃべつ畑・窓の野菜販売、戸塚障害者活動ホームしもごうによる花壇の手入れの場を提供し、障がい者の就労支援に寄与しました。

エ 盲導犬育成事業の支援を目的とした公益財団法人日本盲導犬協会『ラブラドル募金箱』を設置しました。

8 モニタリング計画について

<趣旨>

PDCA マネジメントサイクルに則り、計画から実践、評価、そして改善というプロセスを経て、さらに次の計画に反映させることにより、業務水準の向上に繋がります。

<具体的取組内容>

項目	内容	時期・頻度
お客様アンケート	各種商品やサービスなどお客様に満足度を調査	2回/年
ご意見箱	施設受付付近に誰でも自由に記載できるアンケート	常時
市コールセンター	市コールセンターに設置されているご意見ダイヤル	常時
オープンミーティング	区のスポーツ振興に関する各主体との意見交換会	1回/年
第三者評価	市指定の評価及び独自取組としての外部評価	

8 モニタリング計画について

<趣旨>

PDCA マネジメントサイクルに則り、本年度の計画やマニュアルに対し、実践、評価、改善のプロセスについて次のとおり取り組みました。

<具体的取組内容>

項目	実施期間・時期	件数・主なご意見等
お客様アンケート	四半期毎	別紙のとおり →結果は全スタッフに共有しました。
ご意見箱	常時設置	43件、トレーニング室の利用方法など →回答を館内に掲示しました。
市コールセンター	常時	特にありませんでした
オープンミーティング	3月13日	下記のとおり
第三者評価	本年度実施なし	

戸塚スポーツセンターオープンミーティングは、ご利用のお客様をはじめ、町内会・自治会や戸塚区体育協会等スポーツ関係団体、とつか区民活動センター、ケアプラザなど、スポーツのみならず、健康づくりや町づくりの視点から様々な方からご意見をいただき、戸塚スポーツセンターの運営改善やスポーツを通じた戸塚区の活性化に向けた取り組みに繋がっています。

9 管理運営経費について

<趣旨>

別紙、収支予算書に基づき、適正に執行していきます。横浜市体育協会では、戸塚スポーツセンターの光熱水費の節約対策を検討してまいりますが、今後、光熱水費等の値上げがある場合には、改めまして協議をお願いいたします。

<具体的取組内容>

『様式9～13収支予算書』記載のとおり

9 管理運営経費について

<趣旨>

本年度は、スポーツセンター第3期指定管理の初年度として、弓道場の扉改修や第三体育室照明器具更新など、積極的な設備投資・改修を行いました。

また、雨水タンクを利用した花壇の水やりや、トイレ等照明の人感センサーなど、引き続き省エネルギー化に取り組みました。

さらに、当協会施設のスケールメリットを活かした一括購入・入札等でのコスト縮減を図りました。

<具体的取組内容>

『様式14～18収支決算書』記載のとおり

様式5 種目別利用者数

平成28年4月1日～平成29年3月31日 戸塚スポーツセンター 作成日 2017/05/25

種目	団体数	団体人数			個人人数			計
		一般	小人	小計	一般	小人	小計	
バドミントン	776	19,829	459	20,288	12,045	3,033	15,078	35,366
卓球	494	45,233	4,348	49,581	13,886	811	14,697	64,278
バレーボール	317	8,170	227	8,397	0	0	0	8,397
バスケットボール	923	17,931	4,456	22,387	1,837	323	2,160	24,547
体操・エアロビクス	1,534	52,202	13,846	66,048	0	0	0	66,048
武道	956	17,762	9,156	26,918	0	0	0	26,918
ウェイトリフティング	0	0	0	0	0	0	0	0
トレーニング	0	0	0	0	75,710	799	76,509	76,509
弓道	778	13,044	263	13,307	10,990	14	11,004	24,311
ダンス	2,284	41,411	7,327	48,738	0	0	0	48,738
水泳	0	0	0	0	0	0	0	0
インラインスケート	0	0	0	0	0	0	0	0
フットサル	871	9,796	3,219	13,015	0	0	0	13,015
テニス	0	0	0	0	0	0	0	0
ウォーキング	6	176	0	176	0	0	0	176
その他スポーツ	758	21,526	7,008	28,534	552	639	1,191	29,725
合計	9,697	247,080	50,309	297,389	115,020	5,619	120,639	418,028

※一般：高校生以上

※小人：中学生以下

様式 7

施設名 横浜市戸塚スポーツセンター

託児事業実績報告

平成28年4月1日～平成29年3月31日

平成29年5月19日

No.	事業内容	対象年齢	場所	回数	託児利用料 (1人/時間)	託児利用 人数※1	合計(円) ※2	託児依頼先 ※3	延べ託児 従事者数
	火曜ヨガ①、朝のバドミントン 他	6ヶ月～未就学児	研修室	156	540/860	291	291,120	きらきらの会	312
	火曜ヨガ①	6ヶ月～未就学児	研修室						
	朝のバドミントン	6ヶ月～未就学児	研修室						
	朝の卓球	6ヶ月～未就学児	研修室						
	赤ちゃんと一緒に①	6ヶ月～未就学児	研修室						
	親子体操 いちご	6ヶ月～未就学児	研修室						
	親子体操 さくらんぼ	6ヶ月～未就学児	研修室						
	親子体操 もも	6ヶ月～未就学児	研修室						
	親子体操 たんぼぼ	6ヶ月～未就学児	研修室						
	親子体操 風	6ヶ月～未就学児	研修室	38	540/860	71	68,800	きらきらの会	76

※1 開催当日、託児を利用した実人数（出席者）

※2 託児利用料は1期分を一括前納のため、合計金額は「申込者数×単価×回数」

※3 依頼先団体の正式名称を記入

様式8 教室別参加者数

平成28年4月1日～平成29年3月31日

戸塚スポーツセンター

作成日

2017/04/30

教室名	定期/当日	回数	一般	小人	総合計
青空ヨガ 540円	当日教室	5	46	0	46
★星空ヨガ★ 540円	当日教室	4	8	0	8
青空太極拳 400円	当日教室	4	31	0	31
エンジョイさわやか① 13時05分～ 370円	当日教室	47	3,682	26	3,708
エンジョイさわやか② 14時20分～ 370円	当日教室	41	2,422	1,044	3,466
火昼エアロボクシング 540円	当日教室	45	1,588	0	1,588
火昼骨盤エクササイズ 430円	当日教室	1	27	0	27
(終了) 火夜骨盤 430円	当日教室	29	801	0	801
火夜 ピラティス 540円	当日教室	45	998	0	998
火夜 リラックスヨガ 540円	当日教室	1	27	0	27
水曜昼 エアロビクス 540円	当日教室	45	2,229	0	2,229
水昼 ヨガタイム 540円	当日教室	43	1,341	0	1,341
木昼 ヨガタイム 540円	当日教室	43	713	41	754
木曜昼 エアロビクス 脂肪燃焼 430円	当日教室	17	670	0	670
木夜 ヨガタイム 540円	当日教室	20	495	1	496
木夜エアロボクシング 540円	当日教室	44	601	0	601
土ミッドナイトズンバ 540円	当日教室	42	1,039	0	1,039
土ミッドナイトキック 540円	当日教室	1	7	0	7
月曜初めてヨガ 4,320円	定期教室	31	856	0	856
初めての弓道 8,100円	定期教室	28	78	0	78
火曜 ヨガ① 5,400円	定期教室	40	2,212	0	2,212
親子体操 花 4,800円	定期教室	41	2,307	2,307	4,614
親子体操 風 4,800円	定期教室	39	899	857	1,756
幼児体操 年中 3,200円	定期教室	5	303	156	459
幼児体操 年長 3,200円	定期教室	38	160	1,862	2,022
体育苦手克服 5,400円	定期教室	1	0	57	57
横浜FCサッカー A (幼児) 17,200円	定期教室	41	0	474	474
横浜FCサッカー B (1・2年生) 17,200円	定期教室	39	25	1,081	1,106
Jr ヒップホップA 入門・基礎 5,400円	定期教室	40	128	2,412	2,540
夜のフラダンス 5,900円	定期教室	16	582	0	582
火曜ミッドナイトヨガ 5,400円	定期教室	30	325	0	325
水曜朝の体操① 3,700円	定期教室	40	5,999	128	6,127
のびのび体操 3,700円	定期教室	40	2,413	54	2,467
朝のジャズダンス 4,800円	定期教室	40	1,173	37	1,210
水曜 ヨガ 5,400円	定期教室	1	30	0	30
初めてのフラダンス 5,900円	定期教室	40	710	0	710
昼のフラダンス① 5,900円	定期教室	40	2,667	0	2,667
膝楽体操 6,400円	定期教室	1	19	0	19
水曜太極拳 5,400円	定期教室	40	4,587	0	4,587
夜のジャズダンス① 4,800円	定期教室	40	649	0	649
夜のジャズダンス② (初中級) 5,400円	定期教室	39	389	0	389

教室名	定期/当日	回数	一般	小人	総合計
朝のバドミントン 9,700円	定期教室	40	1,546	0	1,546
赤ちゃんと一緒に① 4,800円	定期教室	40	1,507	1,536	3,043
シニアフラダンス 5,900円	定期教室	28	1,410	0	1,410
木夜 ヨガ 6,480円	定期教室	25	593	0	593
夜の卓球 7,500円	定期教室	40	2,006	0	2,006
卓球リーグ 5,400円	定期教室	40	570	0	570
朝の卓球 7,500円	定期教室	40	2,766	79	2,845
昼の卓球 7,500円	定期教室	40	2,828	0	2,828
親子体操 いちご 4,800円	定期教室	40	2,153	2,171	4,324
親子体操 もも 4,800円	定期教室	39	2,366	2,385	4,751
親子体操 たんぼぼ 4,800円	定期教室	2	63	65	128
女性健康体操 4,300円	定期教室	40	3,490	0	3,490
金曜昼の体操 3,700円	定期教室	40	2,723	60	2,783
歌声サロン 3,200円	定期教室	37	1,028	0	1,028
夜のバドミントン 9,700円	定期教室	40	1,915	0	1,915
金曜ミッドナイトヨガ(初) 5,400円	定期教室	40	849	0	849
土曜早朝ヨガ 5,400円	定期教室	44	784	0	784
土曜朝のヨガ(9:00~) 5,400円	定期教室	44	1,206	0	1,206
土曜J-POPダンス A(1~3年生) 5,400円	定期教室	42	134	1,909	2,043
土曜太極拳 5,400円	定期教室	40	2,649	0	2,649
ジュニア空手 7,000円	定期教室	39	45	880	925
チアダンス(リトル)(3歳~幼) 16,480円	定期教室	8	20	21	41
ワンデーリーグフットサル 6,400円	定期教室	10	520	80	600
マリノス親子(幼児) 1,800円	定期教室	4	80	78	158
マリノス親子(小1~3年生) 1,800円	定期教室	4	45	44	89
セルフストレッチ 600円	当日教室	2	54	0	54
夏休み苦手克服 600円	当日教室	2	10	33	43
インラインスケート 600円	当日教室	2	6	7	13
文化系講座 200円	当日教室	2	34	34	68
バド クリニック 300円	当日教室	2	10	51	61
ラン クリニック 300円	当日教室	8	184	0	184
チアダンス体験会 500円	当日教室	1	9	8	17
その他イベント	当日教室	8	108	338	446
文化教室	定期教室	5	161	46	207
ビーコルバスケ教室	当日教室	2	31	55	86
ビーコルチア教室	当日教室	14	32	53	85
スポーツ医事相談		10	76	0	76
太極舞タイム体験会 500円	当日教室	1	2	0	2
合計		2,052	77,249	20,470	97,719

※一般：高校生以上

※小人：中学生以下

収支決算書

1 総括表

(1)収入

(円、税込み)

項目	第1四半期 決算額	第2四半期 決算額	第3四半期 決算額	第4四半期 決算額	小計	予算	予算 達成率	備考	
①指定管理料	12,671,000	11,789,300	9,807,700	5,732,000	40,000,000	40,000,000	100.0%		
②施設運営収入 (A)	36,021,320	25,582,760	24,257,250	15,411,270	101,272,600	93,969,000	107.8%		
項目	利用料金収入	10,310,970	9,638,970	8,685,210	9,177,700	37,812,850	32,759,000	115.4%	
	利用料金収入(駐車場)	2,492,350	2,398,650	2,205,350	2,291,400	9,387,750	8,369,000	112.2%	
	スポーツ教室等事業収入	22,747,980	13,345,580	13,158,350	3,907,150	53,159,060	52,117,000	102.0%	
	文化系教室収入	259,200	115,200	115,200	12,560	502,160	386,000	130.1%	
	託児事業収入	102,820	84,360	93,140	22,460	302,780	248,000	122.1%	
	広告業務収入	108,000	0	0	0	108,000	90,000	120.0%	
	その他	0	0	0	0	0	0		
③自主事業による収入	4,677,521	5,170,893	4,449,732	4,180,220	18,478,366	20,056,000			
項目	スポーツ教室等事業(時間外)	1,656,340	1,072,670	986,560	551,260	4,266,830	6,786,000	62.9%	
	飲食事業(自動販売機)	653,351	1,153,553	1,006,996	1,109,235	3,923,135	3,790,000	103.5%	
	物販事業(レンタル含む)	375,830	578,796	428,276	536,745	1,919,647	2,342,000	82.0%	
	利用料金収入(時間外)	1,262,950	1,241,920	1,171,550	1,188,320	4,864,740	4,335,000	112.2%	
	利用料金収入(駐車場)(時間外)	681,050	898,564	731,750	715,850	3,027,214	2,638,000	114.8%	
	その他	48,000	225,390	124,600	78,810	476,800	165,000	289.0%	
合計(②+③)	40,698,841	30,753,653	28,706,982	19,591,490	119,750,966	114,025,000			

(2)支出

(円、税込み)

項目	第1四半期 決算額	第2四半期 決算額	第3四半期 決算額	第4四半期 決算額	小計	予算	予算 達成率	備考	
④維持管理運営費用 (B)	32,354,212	31,045,019	36,361,525	40,313,338	140,074,094	143,234,000			
項目	人件費	14,014,653	6,848,599	13,381,496	12,894,117	47,138,865	47,955,000	98.3%	
	修繕費	339,174	2,913,732	3,382,884	1,996,185	8,631,975	5,400,000	159.9%	
	設備管理費・保安警備費	1,678,570	1,997,862	1,810,708	1,030,563	6,517,703	6,088,000	107.1%	
	備品購入費・消耗品費	1,093,325	1,959,201	1,632,383	2,710,248	7,395,157	7,185,000	102.9%	
	外構・植栽管理費・廃棄物処理費	756,000	532,440	469,800	241,888	2,000,128	1,896,000	105.5%	
	広報費・印刷製本費	517,896	1,199,160	1,423,440	223,020	3,363,516	4,320,000	77.9%	
	光熱水費・燃料費	1,927,217	4,231,191	3,085,440	4,133,387	13,377,235	15,894,000	84.2%	
	保険料	533,250	714,416	563,518	500,140	2,311,324	3,547,000	65.2%	
	使用料・賃借料	3,105,951	1,374,815	1,398,892	1,401,169	7,280,827	8,769,000	83.0%	
	委託料・謝金	8,167,791	8,998,339	8,924,391	9,114,044	35,204,565	34,244,000	102.8%	
	公租公課	588	0	0	5,743,565	5,744,153	4,848,000	118.5%	
	旅費	8,338	11,424	23,362	20,919	64,043	52,000	123.2%	
	会議賄い費	0	0	0	0	0	0		
	通信運搬費	65,368	101,329	90,784	128,597	386,078	445,000	86.8%	
	支払手数料	122,091	129,079	139,405	127,520	518,095	647,000	80.1%	
	会費及び負担金	24,000	33,432	20,400	46,000	123,832	216,000	57.3%	
	事務経費本部分	0	0	0	0	0	0		
その他	0	0	14,622	1,976	16,598	1,728,000			
⑤自主事業による経費	2,419,521	2,405,426	2,368,481	3,066,438	10,259,866	10,791,000	95.1%		
項目	スポーツ教室等事業(時間外)	933,093	942,285	938,390	847,932	3,661,700	4,024,000	91.0%	
	飲食事業(自動販売機)	242,580	34,980	34,980	34,980	347,520	432,000	80.4%	
	物販事業(レンタル含む)	120,074	291,052	123,173	199,223	733,522	2,010,000	36.5%	
	その他	1,123,774	1,137,109	1,271,938	1,984,303	5,517,124	4,325,000	127.6%	
合計(④+⑤)	34,773,733	33,450,445	38,730,006	43,379,776	150,333,960	154,025,000			

(3) 収支差額(自主事業除く)

(円、税込み)

項目	第1四半期 決算額	第2四半期 決算額	第3四半期 決算額	第4四半期 決算額	小計	予算	備考
収支差額= (収入(①+②) - 支出(④))	16,338,108	6,327,041	-2,296,575	-19,170,068	1,198,506	-9,265,000	

収支決算書

2 指定管理・収入の部

		内 訳	合計金額 (円、税込み)
合計	(A)		101,272,600
利用料金収入			37,812,850
項 目	団体利用(体育室)	室場利用料	10,017,660
	団体利用(研修室)	室場利用料	1,323,200
	個人利用	トレーニング室、卓球・バドミントン利用	25,953,540
	付帯設備利用料金	空調設備、音響設備使用料	518,450
利用料金収入(駐車場)			9,387,750
スポーツ教室等事業収入			53,159,060
文化系教室収入			502,160
託児事業収入			302,780
広告業務収入			108,000
その他			0

※ 必要に応じて小区分を設定しても構いません。

収支決算書

3 指定管理・支出の部

		積算内訳	合計金額 (円、税込み)
合計	(B)		140,074,094
項 目	人件費	・常勤職員 ・アルバイト	47,138,865
		職員給与、アルバイト賃金	34,569,002
		通勤手当 ほか	8,364,104
		社会保険料、健康診断費	3,253,835
		勤労者福祉共済掛金	30,000
			921,924
	修繕費		8,631,975
			0
			8,631,975
	設備管理費	総合設備管理業務委託等	5,578,103
	保安警備費	警備業務委託	939,600
	備品購入費		2,157,116
	消耗品費	事務・衛生用品等	5,238,041
			336,912
			4,901,129
	外構・植栽管理費	植栽・樹木管理委託	1,758,240
	廃棄物処理費	ごみルート回収費用	241,888
	広報費		3,351,420
	印刷製本費	教室募集チラシ等印刷	12,096
	光熱水費		13,374,805
			8,800,041
			1,886,411
			2,688,353
	燃料費		2,430
	保険料	施設賠償保険、スポーツ教室用傷害保険	2,311,324
			68,500
			2,242,824
	使用料・賃借料	教室施設利用料、トレーニングマシンリース 等	7,280,827
			0
		券売機、パソコン、複合機、トレーニングマシン、ロッカー	3,054,627
	教室会場利用料、各種サーバレンタル、AED	4,226,200	
委託料	集配金業務、教室指導業務 等	13,303,566	
		0	
		13,303,566	
謝金	教室指導謝金 等	21,900,999	
公租公課費		5,744,153	
		5,454,655	
		289,498	
旅費	交通費	64,043	
会議賄い費		0	
通信運搬費	電話代、インターネット通信費	386,078	
支払手数料	振込手数料 等	518,095	
会費及び負担金		123,832	
		0	
	暴力追放センター賛助会費	123,832	
事務経費本部分			
その他	雑費	16,598	

収支決算書

4 自主事業・収入の部

		内 訳	合計金額 (円、税込み)
合計			18,478,366
項 目	スポーツ教室等事業(時間外)	スポーツ教室	4,266,830
	飲食事業	自動販売機飲料販売料収入	3,923,135
	物販事業	体育用具販売料収入(シャツ、卓球ボール他) 体育用具レンタル料収入(シューズ、ボール他)	1,919,647
	利用料金収入(時間外)	体育室利用料 個人利用料	4,864,740
	利用料金収入(駐車場)(時間外)	駐車料金	3,027,214
	その他	派遣指導、姿勢測定会参加料	476,800

※ 必要に応じて小区分を設定しても構いません。

収支決算書

5 自主事業・支出の部

		内 訳	合計金額 (円、税込み)
合計			10,259,866
項 目	スポーツ教室等事業(時間外)	報償費 保険料 消耗品 施設使用料	3,661,700
	飲食事業	目的外使用料、電気代	347,520
	物販事業	販売物販仕入 レンタル用品購入	733,522
	利用料金(時間外)	スタッフ賃金 光熱水費	4,947,277
	利用料金(駐車場)(時間外)		0
	その他	派遣指導事業交通費、イベント経費	569,847

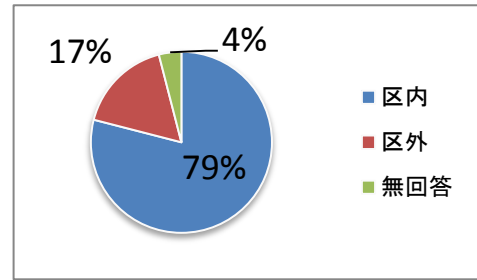
※ 必要に応じて小区分を設定しても構いません。

平成28年度 年次 横浜市戸塚スポーツセンター 利用者満足度評価

■ 属性

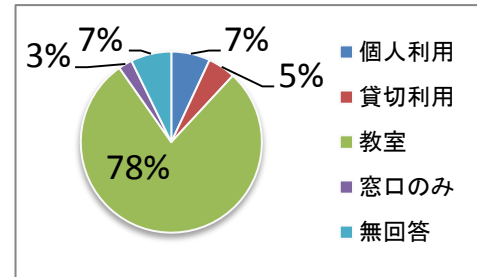
今日は、どちらからいらっしゃいましたか

区内	区外	無回答
512	110	26



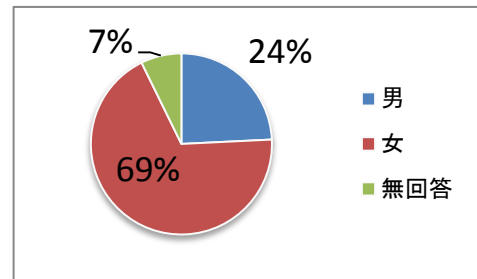
どのようなご用件でいらっしゃいましたか

個人利用	貸切利用	教室	窓口のみ	無回答
45	32	508	16	47



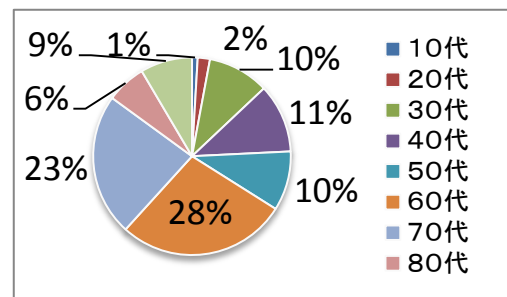
よろしければ、性別を教えてください

男	女	無回答
157	444	47



よろしければ、年代を教えてください

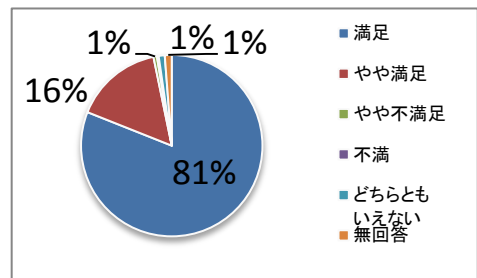
10代	20代	30代
6	13	65
40代	50代	60代
73	63	180
70代	80代	無回答
151	42	55



■ 満足度調査

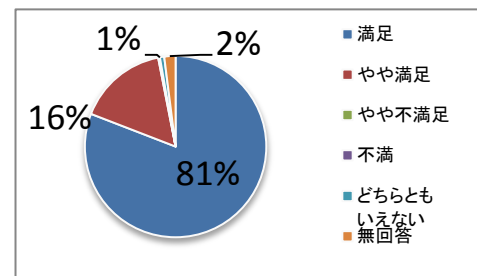
スタッフのあいさつ

満足	やや満足	やや不満足	不満	どちらともいえない	無回答
525	102	4	2	7	8



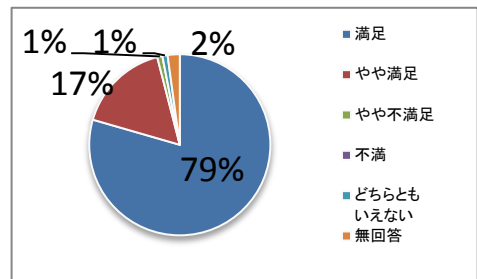
スタッフの身だしなみ

満足	やや満足	やや不満足	不満	どちらともいえない	無回答
524	104	2	0	5	13



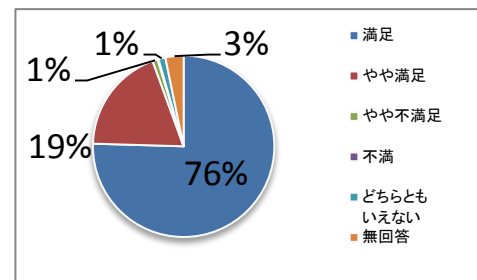
スタッフの「言葉づかい」のていねいさ

満足	やや満足	やや不満足	不満	どちらともいえない	無回答
515	107	6	0	6	14



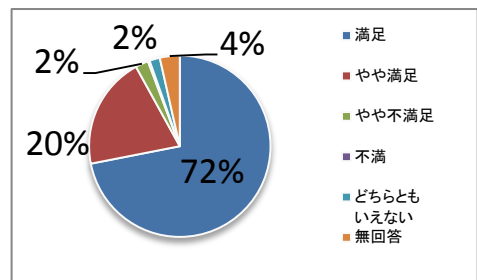
スタッフの話を聞く態度

満足	やや満足	やや不満足	不満	どちらともいえない	無回答
489	123	6	1	8	21



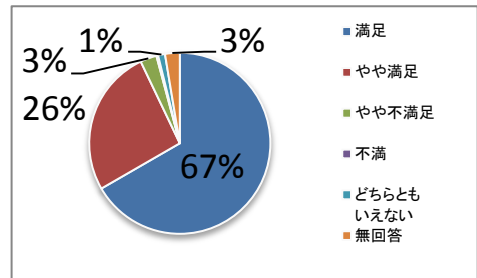
スタッフの「説明」のわかりやすさ

満足	やや満足	やや不満足	不満	どちらともいえない	無回答
466	130	15	2	12	23



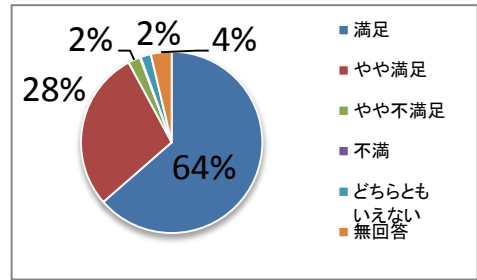
館内の清掃状況・整理整頓

満足	やや満足	やや不満足	不満	どちらともいえない	無回答
432	170	19	2	8	17



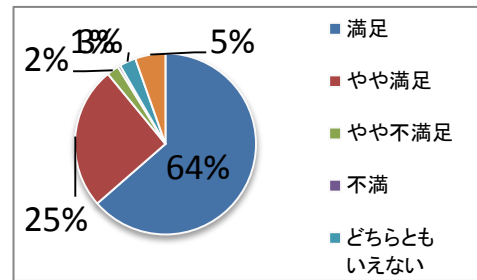
館内案内表示のわかりやすさ

満足	やや満足	やや不満足	不満	どちらともいえない	無回答
412	185	14	1	12	24



プライバシーへの配慮

満足	やや満足	やや不満足	不満	どちらともいえない	無回答
412	165	14	3	19	35



全体的な満足度

満足	やや満足	やや不満足	不満	どちらともいえない	無回答
467	144	9	5	4	19

