

平成 31 年度

横浜市戸塚スポーツセンター

事業計画書

公益財団法人横浜市体育協会

目次

1	基本方針.....	3
2	運営実施体制・職員配置について	3
3	施設の平等・公平な利用の確保について.....	4
4	施設の効用の最大限発揮について	4
5	施設管理について	8
6	安全管理について	9
7	地域との協力について	11
8	モニタリング計画について	12
9	管理運営経費について	12

平成 31 年度 横浜市戸塚スポーツセンター事業計画書

1 基本方針

(1) 5つの基本方針

戸塚区運営方針の基本目標である「こころ豊かに つながる笑顔 元気な戸塚」を実現するために、次のとおり戸塚スポーツセンター管理運営の5つの基本方針を策定しました。

- 基本方針① 地域の絆が生まれる運営をします。
- 基本方針② 戸塚区のスポーツ拠点として施設の価値を高めます。
- 基本方針③ スポーツで活気に満ちた魅力あふれるまちづくりに貢献します。
- 基本方針④ 安全・安心・快適な運営を通じ、安全を実感できるまちづくりに貢献します。
- 基本方針⑤ 社会的責任活動に積極的に取り組みます。

基本方針は、管理運営に係る全てのスタッフに浸透させ、どんな場面でもこの基本方針に立ち返ることで、次の目標を達成します。

(2) 平成 31 年度戸塚スポーツセンター数値目標

□ 延利用者数	165,000 人
□ 利用料金収入	9,327,000 円
□ 教室参加料収入	14,462,000 円
□ 健康増進プログラムの実施	年間 2,800 回以上

(3) 平成 31 年度の重点項目

戸塚スポーツセンターの基本方針に沿って、平成 31 年度は次の業務に重点的に取り組みます。

- ア 将来を見据えた事業・修繕計画の策定
- イ ラグビーワールドカップ 2019™・東京 2020 オリンピック・パラリンピック機運醸成
- ウ 開館 35 周年記念行事の実施
- エ 天井工事に伴う管理・運営

2 運営実施体制・職員配置について

私たちは体育協会の総合力を活かして、安全かつ効率的な管理運営体制を構築します。また、専門性を要する設備維持管理業務は、安全・確実に行うために、豊富な実績と高い能力を有する専門業者に業務を委託します。

(1) 戸塚スポーツセンターの管理運営体制

戸塚スポーツセンター管理運営体制図



職務	人数	有する資格等
統括責任者(所長)	1	防火管理者、健康運動指導士、体育施設管理士ほか
運営責任者(副所長)	1	サービス介助士ほか
管理担当	1	応急手当普及員
運営担当	1	応急手当普及員
事業担当	1	応急手当普及員
コンシェルジュスタッフ	1日7名	
トレーニング室スタッフ	1日3名	

(2) 研修計画

下記の研修を実施します。

研修名	対象	日程
心肺蘇生・AED 操作研修	全スタッフ	5月
ノーマライゼーション研修	全スタッフ	6月
人権研修	全スタッフ	6月
個人情報保護研修	全スタッフ	5月
公共サービス従事者研修(条例解釈、コンプライアンス)	全スタッフ	6月
接遇研修	全スタッフ	6月
インストラクター研修	指導職員、スタッフ	隔月
マネジメント研修	主任・副主任	年1回

3 施設の平等・公平な利用の確保について

(1) 施設の平等・公平な利用の確保に向けた取組

- ア 公共サービス従事者研修の実施
- イ 人権啓発推進者の配置、人権研修の実施
- ウ 条例解釈勉強会の実施（利用許可に関する理解の徹底）

(2) 誰にでもやさしいサービスの提供

- ア 施設配置のサービス介助士によるノーマライゼーション研修を実施します
- イ 横浜市の子育て家庭応援事業『ハマハグ』スポットとして協力します
- ウ 受付に「筆談具」「老眼鏡」「コミュニケーションボード」を用意します
- エ 英語表記の施設利用案内やリーフレットを外国人のお客様へ配布します
- オ 元気でさわやかな挨拶と暖かい笑顔でお客様のお迎えとお見送りをします

4 施設の効用の最大限発揮について

(1) 広報・利用促進計画

施設特性と周辺環境を最大限に活用し、お客様に魅力溢れるスポーツプログラムを提供し、スポーツに親しむ機会を増やします。

また、平成31年度は7月から3月までの9ヶ月間、吊天井改修等の工事のため休館となります。その期間を有効活用し、地域のニーズを含め、健康づくりやスポーツ活動の支援を行います。

- ア 広報計画

教室事業の募集開始時期を踏まえながら、紙媒体や各種ウェブサイトへの積極的な事業PRなど計画的な広報活動を展開します。また、休館中は地域等で戸塚スポーツセンターのPRを積極的に行います。

イ 利用促進策

- ・ 濱ともカードによる高齢者の利用促進

横浜市健康福祉局「優待施設利用促進事業」に協力し、65歳以上の方を対象に毎月5日・15日に、カード提示でトレーニング室の利用料金300円を100円割引きます。

- ・ 調整池の有効活用

調整池を有効活用したスポーツ教室やイベントなどを休館前まで行います。

- ・ 託児つき教室の実施

子育て世代のスポーツ教室参加者を対象に、託児サービスを実施します。

- ・ 回数券の販売

1回分のプレミアムをつけた回数券を引き続き販売します。

- ・ ウォーキングステーション

スポーツセンターを拠点としたウォーキングコースのマップを配布するほか、ロッカーの貸し出し等を行い、戸塚区民の健康増進に寄与します。

- ・ タイムリーな空き情報等の提供

体育室の空き情報や駐車場の混雑予測は、館内掲示やホームページ等のインターネットで、随時情報提供します。インターネットでは、ホームページのほか、スマートフォン専用サイトやSNSを活用し、手軽に確認できるようにします。

(2) 教室計画

私たちは戸塚区民のスポーツ実施率を高めるために、公益スポーツ団体の強みである多目的・多世代への豊富なプログラムによって教室事業を構成します。子育て支援の観点から託児対応型の教室を引き続き開催し、利便性を高め参加を促します。

■教室事業一覧(定期教室・当日受付教室・イベント)

No.	教室名	種別	対象	託児	曜日	時間区分	室場	期 内 教 室 回 数	募 集 人 数 ・ 組	参加料
1	赤ちゃんと一緒に①	事前	6か月～1歳児と保護者	あり	木	B	3体	10	30	4,800
2	赤ちゃんと一緒に②	事前	6か月～1歳児と保護者	なし	木	B	3体	10	30	4,800
3	親子体操 いちご	事前	1～2歳児と保護者	あり	金	A	2体	10	40	4,800
4	親子体操 さくらんぼ	事前	1～2歳児と保護者	あり	金	A	2体	10	40	4,800
5	親子体操 もも	事前	1～2歳児と保護者	あり	金	B	2体	10	40	4,800
6	親子体操 花	事前	2～3歳児と保護者	なし	火	A	2体	10	40	4,800
7	親子体操 海	事前	2～3歳児と保護者	なし	火	A	2体	10	40	4,800
8	親子体操 風	事前	2～3歳児と保護者	あり	火	B	2体	10	40	4,800
9	親子体操たんぼぼ	事前	2～4歳児と保護者	あり	金	B	2体	10	40	4,800
10	幼児体操(年中)	事前	年中児	なし	火	D	2体	10	40	3,200
11	幼児体操(年長)	事前	年長児	なし	火	E	2体	10	40	3,200
12	体育苦手克服	事前	小学1～2年生	なし	火	E	2体	10	23	6,400
13	ジュニアヒップホップA(入門・基礎)	事前	小学1～6年生	なし	火	E	3体	10	40	6,400
14	ジュニアヒップホップB(応用)	事前	小学3～中学3年生	なし	火	E	3体	10	40	6,400
15	J-popA(小学1～3年)	事前	小学1～3年生	なし	土	A	3体	10	40	6,400
16	J-popB(小学3～6年)	事前	小学3～6年生	なし	土	A	3体	10	40	6,400
17	横浜FCサッカーA(幼児)	事前	初回4～6歳(未就学)児	なし	火	D	1体	10	20	17,200
18	横浜FCサッカーB(小学1,2年)	事前	小学1,2年生	なし	火	D	1体	10	20	17,200
19	横浜FCサッカーC(小学3,4年)	事前	小学3,4年生	なし	火	E	1体	10	20	17,200
20	横浜ビー・ロコアースアカデミー(リトル)	事前	3歳～未就学児	なし	水	D	2体	10	14	16,480
21	期のバドミントン	事前	10歳以上	あり	木	A	1体	10	66	9,700
22	夜のバドミントン	事前	10歳以上	なし	金	F	1体	10	66	9,700
23	期の卓球	事前	10歳以上	あり	金	A	1体	10	64	7,600
24	昼の卓球	事前	10歳以上	なし	金	B	1体	10	64	7,600
25	夜の卓球	事前	10歳以上	なし	木	F	1体	10	64	7,600
26	水曜太極拳	事前	10歳以上	なし	水	D	1体	10	176	5,400
27	土曜太極拳	事前	10歳以上	なし	土	C	2体	10	100	5,400
28	月曜初めてのヨガ	事前	10歳以上	なし	月	C	研修室	8	18	4,320
29	火曜ヨガ①	事前	10歳以上	あり	火	B	3体	10	42	5,400
30	火曜ヨガ②	事前	10歳以上	なし	火	B	3体	10	42	5,400
31	水曜ヨガ	事前	10歳以上	なし	水	A	3体	10	42	5,400
32	木曜夜のヨガ	事前	10歳以上	なし	木	F	研修室	10	18	5,400
33	土曜モーニングヨガ	事前	10歳以上	なし	土	A	研修室	10	18	5,400
34	土曜基礎ヨガ	事前	10歳以上	なし	土	A	研修室	10	18	5,400
35	初めてのピラティス	事前	10歳以上	なし	月	C	研修室	8	18	4,320
36	期のジャズダンス	事前	10歳以上	なし	水	A	2体	10	76	4,800
37	夜のジャズダンス	事前	10歳以上	なし	水	F	3体	10	40	4,800
38	初めてのフラダンス	事前	10歳以上女性	なし	水	B	研修室	10	14	6,900
39	昼のフラダンス①	事前	10歳以上女性	なし	水	B	3体	10	40	5,900
40	昼のフラダンス②	事前	10歳以上女性	なし	水	C	3体	10	40	5,900
41	夜のフラダンス	事前	10歳以上女性	なし	火	F	3体	10	40	5,900
42	シニアフラダンス	事前	65歳以上女性	なし	木	C	3体	10	40	6,900
43	女性健康体操	事前	30歳以上女性	なし	金	C	1体	10	120	4,300
44	金曜星の体操	事前	60歳以上	なし	金	C	2体	10	90	3,700
45	水曜朝の体操①	事前	65歳以上	なし	水	A	1体	10	100	3,700
46	水曜朝の体操②	事前	65歳以上	なし	水	A	1体	10	100	3,700
47	のびのび体操	事前	65歳以上	なし	水	A	3体	10	36	3,700
48	初めての弓道	事前	10歳以上	なし	月	F	弓道	16	6	8,100
49	歌声サロン	事前	10歳以上	なし	金	C	研修室	10	40	3,200
50	姿勢デザイン	事前	10歳以上	なし	水	B	研修室	10	10	8,400
51	姿勢リメイク	事前	10歳以上	なし	水	B	研修室	10	10	8,400
52	エンジョイさわやか体操①	当日	60歳以上	なし	火	C	2体	12	80	370
53	エンジョイさわやか体操②	当日	60歳以上	なし	火	C	2体	12	80	370
54	水曜星のエアロビクス	当日	10歳以上	なし	水	B	1体	12	80	640
55	水曜星の脂肪燃焼エアロビクス	当日	10歳以上	なし	木	C	3体	12	40	430
56	火曜星のエアロボクシング	当日	10歳以上	なし	火	C	3体	12	40	640
57	水曜星のヨガタイム	当日	10歳以上	なし	水	B	3体	12	40	640
58	木曜星のヨガタイム	当日	10歳以上	なし	木	B	研修室	12	18	640
59	水曜夜のヨガタイム	当日	10歳以上	なし	木	F	研修室	12	18	640
60	火曜星の青盤エクササイズ	当日	10歳以上	なし	火	C	3体	12	40	430
61	火曜ズンバ④タイム	当日	10歳以上	なし	火	F	3体	12	40	430
62	ピラティス	当日	10歳以上	なし	火	F	研修室	12	18	640
63	火曜夜のヨガタイム	当日	10歳以上	なし	火	F	研修室	12	18	640
64	青空ヨガ	当日	10歳以上	なし	月	B	その他	8	20	640
65	星空ヨガ	当日	10歳以上	なし	月	F	その他	3	20	640
66	青空太極拳	当日	10歳以上	なし	月	C	その他	8	20	400
67	マリンズ新サットサルタイム(幼児)	イベント	幼児と保護者	なし	土	A	1体	1	26	1,800
68	マリンズ新サットサルタイム(小学生)	イベント	小学1～3年生と保護者	なし	土	B	1体	1	26	1,800
69	リフレッシュセルフストレッチ	イベント	10歳以上	なし	土	B	3体	0	40	600
70	夏休み苦手克服	イベント	小学生	なし	火	D	2体	0	23	600
71	夏休み子どもクラフト	イベント	小学生	なし	水	A	研修室	0	20	600
72	スラックライン	イベント	小学生	なし	日	A	その他	0	24	700
73	ランニング講座	イベント	10歳以上	なし	金	F	その他	0	20	3,600
74	ウォーキング	イベント		なし	土	A	その他	0	20	600
75	遊山箱ラリー	イベント	10歳以上	なし	土	A	調整池	1	200	0
76	医事相談	イベント	10歳以上	なし	土	D	研修室	1	6	0
77	他施設等連携事業(SC出張)	イベント		なし	土	A	その他		20	0
78	親と子の集いの広場	イベント		なし	土	A	その他		30	0
79	防災運動会	イベント		なし	日	A	その他		20	0
80	歳時記広場	イベント		なし	土	A	その他		40	0
81	オリエンティック・パラリビリティ応援事業	イベント		なし	日	B	1全		40	0
82	卓球リーグ	事前	18歳以上	なし	木	深夜	1半	10	28	6,400
83	ジュニア空手	事前	年中～小学6年生	なし	日	早朝	3体	10	20	7,000
84	夜の太極舞タイム	当日	18歳以上	なし	火	深夜	3体	12	40	640
85	ミッドナイトヨガ初級	事前	18歳以上	なし	金	深夜	3体	10	40	5,400
86	ミッドナイトピラティス初級	事前	18歳以上	なし	金	深夜	3体	10	40	5,400
87	土曜早期ヨガ	事前	10歳以上	なし	土	早朝	3体	10	40	6,400
88	水曜夜のエアロボクシング	当日	18歳以上	なし	木	深夜	3体	12	40	640
89	ズンバ④(土曜ミッドナイト)	当日	18歳以上	なし	土	深夜	3体	11	26	640
90	土曜ミッドナイトキック	当日	18歳以上	なし	土	深夜	3体	11	26	640
91	フットサルワンダーリーグ	事前	18歳以上	なし	金	深夜	1体	3	6	10,200
92	マンスリー教室	当日	18歳以上	なし	水	深夜	3体	12	20	640
93	パレリントタイム	当日	10歳以上	なし	水	F	3体	12	20	640
94	横浜ビー・ロコアースアカデミー(キッズ)	事前	小学1～4年生	なし	水	D	2体	10	14	16,480

(3) お客様への支援策

お客様の利用目的を的確に汲み取り、適切な対応を素早く行うとともに、楽しく、安全に利用していただけるよう、次の支援策に取り組みます。

ア 団体・サークル活動への支援

指導者紹介、サークル設立に向けたアドバイスなどを行います。

イ トレーニング支援

・ 初回ご利用時の支援

インストラクターが健康状態やトレーニングの目的などを聞き、利用方法などを丁寧に説明します。また、希望されるお客様に対し、トレーニングメニューを作成します。

ウ Wi-Fi スポットの設置

館内に設置した Wi-Fi は、競技団体向けに大会ウェブ速報の活用を提案するなど、スポーツ会場として利便性の良い施設づくりを進めます。

エ お支払の利便性向上

Suica・PASMO 等の電子マネーによる支払いのほか、インターネットによる教室参加申込では、クレジットによる支払いを可能とします。また、複数施設のご利用には、当体育協会が管理するスポーツセンターの利用料金が一括精算できるようにします。

(4) 自主事業計画

ア 基本時間外・年末年始の拡大営業

月曜日から金曜日は 23 時までの深夜営業、土曜日は午前 7 時 30 分から 23 時までの早朝・深夜営業、日曜日・祝日は午前 7 時 30 分からの早朝営業を実施します。スポーツ施設条例施行規則で定められている 12 月 28 日から翌年 1 月 4 日までの 8 日間の休館日を、12 月 30 日から翌年 1 月 3 日までの 5 日間とし、3 日間営業日を拡大します。

イ 飲食事業

引き続き、お客様ニーズをとらえた飲料自動販売機を設置します。自動販売機は電子マネー端末併設、災害用ベンダー機等を備えた機器を導入しています。

ウ 物販・レンタル事業

多様な種目で利用されるお客様に対し、魅力的な商品を揃えます。また、手軽にスポーツセンターで運動できるように、ラケット・シューズなどのスポーツ用具の貸し出しを行います。

エ 派遣事業の実施

戸塚区民の健康志向を高め、活力ある明るい元気なまちにするため、地域に出向いた派遣事業やイベント事業などを積極的に実施します。

カ スポーツ医科学に基づくサービスの実施

当体育協会は、戸塚スポーツセンターにおける健康増進施設及び指定運動療法施設の運営者として認定されています。そのようなフィールドを生かし、姿勢や膝痛・腰痛などの改善プログラムを地域に出向いてニーズに合わせて開催します。

キ ラグビーワールドカップ 2019TM・東京 2020 オリンピック・パラリンピック機運醸成事業

世界的なスポーツイベントが 2 年連続で開催される契機に、区民の皆さまにスポーツの素晴らしさを伝える横浜市体育協会の組織力を活かした機運醸成事業を実施します。

5 施設管理について

(1) 施設の点検計画

ア 日常点検

『日常点検チェックシート』に基づいて、点検項目と回数、ルート等を定め、職員が1日6回目視・触診等により行い、異常・不具合箇所、遺失物の早期発見に努めます。

イ 定期点検

施設の老朽化に伴い、建物・設備維持管理の品質保持のために、協力企業である設備維持管理業者に点検業務を委託します。定期点検の結果、不具合箇所が発見された場合は、戸塚区地域振興課に至急報告します。

(2) 修繕計画

平成31年度実施する修繕計画は次のとおりです。基準額（税込540万円）を上回る見積額を伴う場合でも、コストバランスを考慮のうえで執行が可能と判断できる場合は、当体育協会負担による修繕を検討します。

また、協力企業である設備維持管理業者と作成した中期修繕計画（3か年）にもとづき、お客様の安全・快適性を保つ修繕を行います。

予定する主な修繕	場所	内容
体育室床面ポリウレタン塗布及びライン引き	第一体育室 第二体育室	体育床面のコートラインの引き直しとポリウレタン塗布
建物劣化による小破・緊急修繕		劣化診断結果による修繕

(3) 清掃計画

予防清掃により汚損の発生頻度を少なくし、管理コスト縮減と快適性を保持します。

■ 日常清掃計画

清掃箇所	頻度
衛生設備(トイレ、更衣室、シャワー室等)の洗浄	1日3~6回
体育室	適宜(モップ清掃は1日6回)
ロビー、廊下、自動販売機周辺	1日1回以上
窓、鏡	適宜
器具倉庫、機械室	1日1回以上
事務室	適宜
出入り口マット	1日1回以上

■ 定期清掃計画

清掃箇所	内容	回数
床清掃(通常)	材質にあわせた清掃方法で汚れ箇所を重点的に実施する 洗浄(モルタル等): 除塵し、モップがけ 洗浄・ワックス(タイル部等): 除塵、ポリッシャー・ワックスがけ カーペット(カーペット部): シャンピングまたはクリーニング	4回/年
床定期清掃	通常清掃でワックス掛けを行っている部分の汚れ・ワックスをはく離する	1回/年
ガラス・鏡	洗剤にて汚れを落とし、水切りして拭き取る	4回/年
シャワー室壁面	壁面の汚れの除去、床面や排水溝のゴミの除去を行う。 年2回シャワーヘッドの分解清掃を実施する	12回/年
換気扇・ガラリ	付着したホコリ等を除去し、適切な換気能力を維持する	1回/年

(4) 備品管理

「横浜市戸塚スポーツセンター指定管理者 業務の基準」及び「横浜市戸塚スポーツセンターの管理運営に関する基本協定書」に基づき、適正な管理を行い良好な状態に保ちます。

管理に際しては、横浜市が所有する備品（Ⅰ種）と自己の費用により購入又は調達した備品（Ⅱ種）を区別して帳票に記載します。

(5) 外構管理計画

外構の点検は、落ち葉清掃や害虫発生、マンホールや点字ブロックの浮きを1日2回以上実施し、状態を確認します。不具合や危険箇所を発見した場合は、直ちにフェンスなどの設置により「触れない」「近寄らない」などといった安全確保を行い、早急な対応を行ないます。

(6) 植栽管理計画

日常的な植栽点検や建物周囲の落ち葉清掃は、外構点検に併せて行います。

樹木の剪定作業等は、高所作業や、専用薬剤の散布など高度な専門的技術を伴う施工が必要となるため、樹木管理を専門とする業者に当該作業を委託します。

■植栽管理業務

植栽管理	内容	実施月
低木刈込	枝つめ・枝すかしを行う。樹木の基本の形を整え、余分な枝を取り除く	6月
除草	機械、または人力除草	6月
薬剤散布	けむし・アブラムシ等の樹木への寄生虫防除	6月

(7) 環境保全計画

環境保全行動を推進し温室効果ガスを削減します。

- お客様一人あたりのCO₂排出量「0.5kg」の目標の達成を目指します
- グリーン購入の推進
- 雨水タンクを利用した水やり、うち水
- はまっ子どうしの販売を通じた水源活動の支援

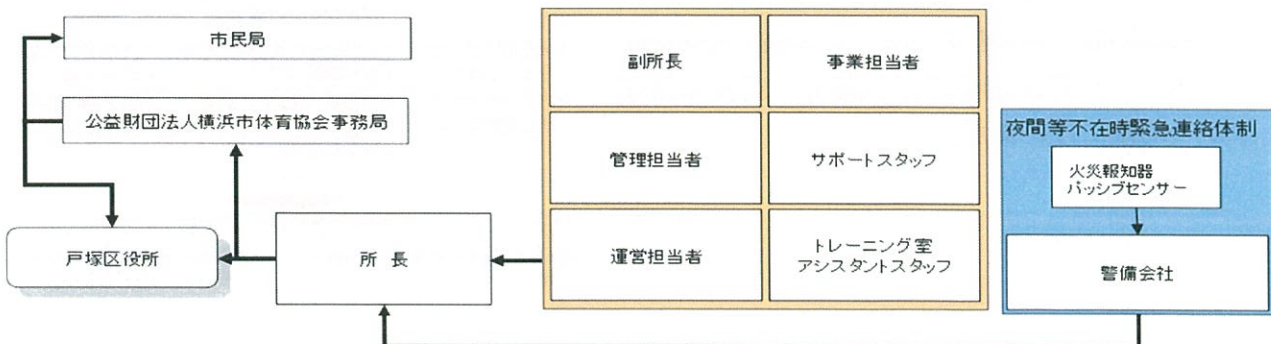
6 安全管理について

(1) 危機管理体制

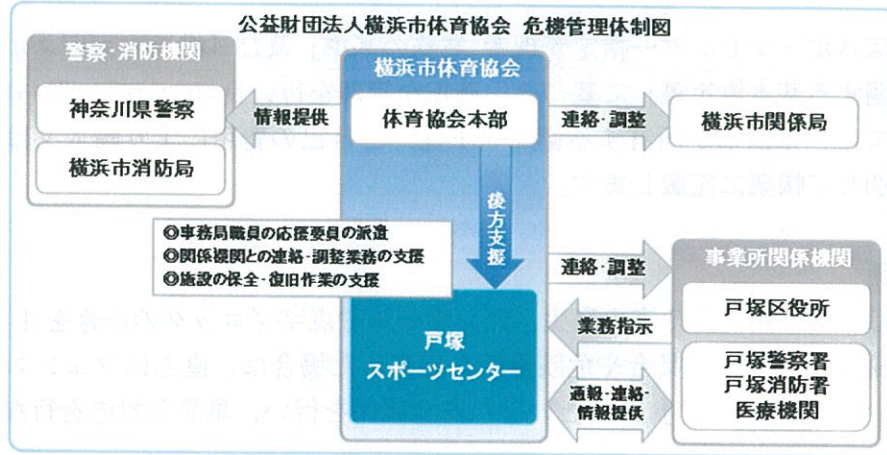
緊急時において迅速かつ効果的な対応を行うため、危機管理体制を確立します。

また、施設での緊急連絡体制とともに体育協会全体の危機管理組織体制を確立し行動します。

■緊急時の連絡体制



■危機管理体制



(2) 日常安全管理

日常点検計画に基づき、施設巡回点検を実施します。また、消防計画に基づき自衛消防訓練として次の訓練を行います。

訓練計画	対象	内容
消火訓練(6月)	全スタッフ	戸塚消防署協力のもと火災を想定した訓練
参集訓練(9月)	常勤職員	当協会事務局本部と連携した職員参集訓練
避難誘導訓練(6月)	職員・アルバイト・外部講師	震度5強の地震を想定したお客様を含めた訓練

(3) 緊急・救急体制及び通常時の体制

ア 急病人及び負傷者への対応

急病人や負傷者が発生した場合は、即時に現場に急行し初期対応します。重篤と判断した場合はレスキューを用いて他の職員に救急車の要請を指示するとともに、必要に応じてAEDを持ってくる旨を指示します。救急隊の到着まで、一次救命措置を行います。

イ 軽症者への対応

軽症者は、救護室等で応急処置を行った後、近隣病院などを紹介します。

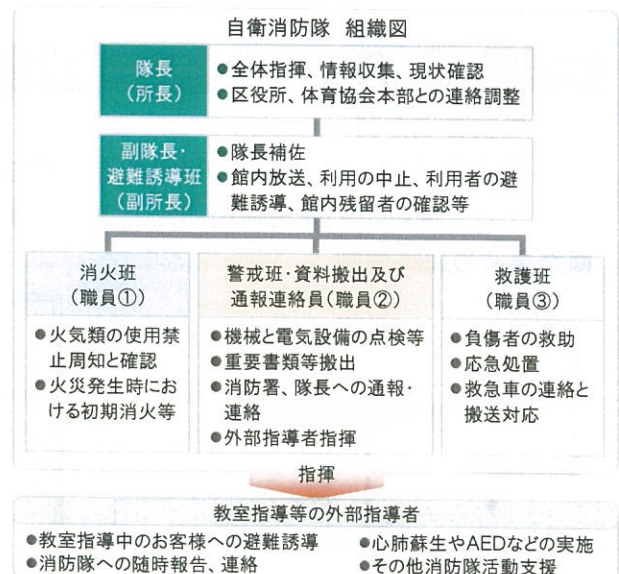
ウ 有資格者の配置と訓練

常勤職員は、横浜市消防長認定の応急手当普及員の資格取得者を配置し、戸塚スポーツセンターに従事する全スタッフを対象に心肺蘇生法・AED操作研修を実施します。

(4) 災害発生時の体制と迅速な対応

「指定管理者災害対応マニュアル」及び「災害時等における施設利用の協力に関する協定」に基づき行動します。

また、災害時の万全な対応を可能とするために、戸塚スポーツセンターの消防計画にもとづき、自衛消防隊を組織します。災害発生時は、自衛消防隊の各役割のもと、お客様の安全確保を第一に避難誘導や応急救護等の行動を迅速かつ的確に行います。



(5) 休館日・夜間（閉館後）警備体制

休館日・夜間の施設内外の警備は、外部からの建物内侵入を阻止するために、神奈川県公安委員会から認定を受けた警備業者による機械警備及び巡回警備を実施します。常時セットする機械警備での警戒に加え、夜間に1回の巡回を実施し、直接現場確認をするようにします。

巡回警備時には施錠の確認のほか、人の潜伏や火種がないかを特に注意します。

(6) 補償体制

建築物などの設備構造上の欠陥あるいは管理上の不備等に起因して、お客様に身体的傷害や財物損壊を与えた場合に備え、施設賠償責任保険に加入します。

■ 加入する施設賠償責任保険

保険種類	保険内容	補償限度額
施設賠償責任保険	施設側の瑕疵により、お客様に対する身体及び物品等に被害が発生した場合の賠償保険	対人:1人につき1億円、1事故につき1億円 期間中1億円 対物:1事故につき1億円、期間中1億円

7 地域との協力について

(1) 地域支援の取組

ア 地域で子どもを支える取組

- ・ 子育て世代の家族でのご利用を促進するために、託児付きスポーツ教室の開催など子育て支援サービスの拡充を図ります。
- ・ 子どもの体力向上への取組として、保育園や小学校と連携した事業を実施します。また、子育て世代へのアプローチとして、子育ての地域団体と連携し、公園遊びなどへの活動を支援していきます。

イ 障害児・者へのスポーツ支援

中途障害者の生活機能改善を目的としたリハビリスポーツを開催する団体への協力、ボッチャやグラウンドゴルフ等の用具貸し出しや、関係者による連絡会などへの出席や支援を行います。また、地域活動に出向き、スポーツ活動を支援します。

ウ 高齢者の生きがい・健康づくりへの支援

定期教室でのシニア世代対象プログラムを拡充する他、休館期間を活用スポーツセンターから離れた場所での運動教室を開催することで、区全域において健康づくりを支援します。

(2) 地域連携の取組

私たち体育協会は、地域における課題や特性を理解し、戸塚区体育協会、スポーツ推進委員、青少年指導員、子ども会、老人クラブ連合会、さわやかスポーツ普及委員会と連携し、地域に根ざすために、より良いスポーツ活動を提供していきます。

(3) 地域貢献の取組

- ・ 地元住民の方の雇用の場として、また区内の学校が行う職業体験・インターンシップの場として協力します。
- ・ 地元の事業者として、地域のための寄付・協賛などのチャリティ活動に取り組みます。

- ・ 商店会と連携し、イベントの開催等、活気ある地域づくりに寄与します。
- ・ 障害児・者の社会活動促進のため、福祉団体等から優先的に物品を調達します。

8 モニタリング計画について

PDCA マネジメントサイクルに則り、計画から実践、評価、そして改善というプロセスを経て、さらに次の計画に反映させることにより、業務水準の向上に繋がります。アンケート等については、開館期間内で実施します。

項目	内容	時期・頻度
お客様アンケート	各種商品やサービスなどお客様に満足度を調査	1回/年
ご意見箱	施設受付付近に誰でも自由に記載できるアンケート	常時
市コールセンター	市コールセンターに設置されているご意見ダイヤル	常時
外部モニタリング	指定管理者独自の取組による第三者機関のモニタリング	H30 年度実施済

9 管理運営経費について

別紙、収支予算書に基づき、適正に執行してまいります。

横浜市体育協会では、戸塚スポーツセンターの光熱水費の節約対策を検討してまいりますが、今後、光熱水費等の値上げがある場合には、改めまして協議をお願いいたします。