

## 令和3年度 横浜市戸塚スポーツセンター事業計画書

### 1 基本方針

<重点項目>

- ア 新規モデル事業の実施
- イ 東京2020オリンピック・パラリンピック機運醸成
- ウ 第3期指定管理における管理運営の総括と次期に向けた課題等の整理

<数値目標>

項目	目標値
延利用者数	201,000人
利用料金収入	31,749,000円
教室参加料収入	38,458,000円
健康増進プログラムの実施	年間2,800回以上

## 令和3年度 横浜市戸塚スポーツセンター事業報告書

### 1 基本方針

<重点項目>

- ア 新規モデル事業の実施
  - ・「スポセンマン」動画企画の提案と構成を行い、その動画を活用しスポーツセンターの派遣指導に展開しました。区の事業とスポーツセンター事業をつなげた新たなロールモデルとなりました。
- イ 東京2020オリンピック・パラリンピック機運醸成
  - ・さわやかスポーツ普及委員会と共に、パラリンピック種目であるボッチャの体験会を実施しました。
  - ・2階ロビーには、横浜スタジアムで野球・ソフトボールで選手が使用したロッカーを展示しました。
- ウ 第3期指定管理における管理運営の総括と次期に向けた課題等の整理
  - ・第3期指定管理期間において、92個の新規提案を実施しました。
  - ・第4期指定管理者の選定においては、50個の新規事業に向けた運営を提案し、選定に至りました。また、戸塚区地域施設間連携促進事業の研修会などで他施設と地域課題の解決に向けた話し合いを行い、次年度から取り組むべき課題について整理しました。

<数値目標>

項目	実績	達成率
延利用者数	54,366人	27.0%
利用料金収入 (ワクチン接種会場料含む)	19,386,742円	61.1%
教室参加料収入	6,594,420円	17.1%
健康増進プログラムの実施	年間452回	16.1%

- ・4月1日～12月17日まで、ワクチン集団接種会場として使用してされ休館したこと、また、1月21日～3月21日までまん延防止重点措置期間だったことなどから、全ての目標値が未達となりました。
- ・ワクチン接種のために初めて来館される方もいたため、営業再開後の勧誘に、簡単な体操とスポーツセンターの教室案内を掲載したチラシを作成・配布しました。

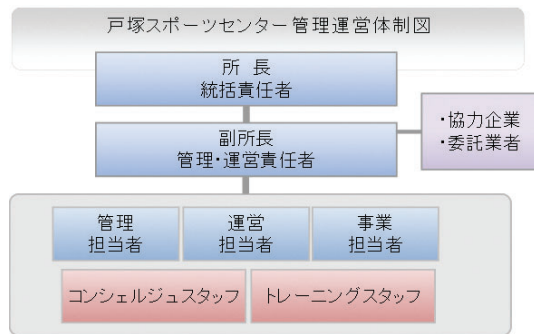
2 運営実施体制・職員配置について

<趣旨>

私たちは体育協会の総合力を活かして、安全かつ効率的な管理運営体制を構築します。また、専門性を要する設備維持管理業務は、安全・確実に行うために、豊富な実績と高い能力を有する専門業者に作業を委託します。

<具体的取組内容（実施事項）>

(1) 戸塚スポーツセンターの管理運営体制



職務	人数	有する資格等
統括責任者(所長)	1	防火管理者、健康運動指導士、体育施設管理士ほか
運営責任者(副所長)	1	サービス介助士ほか
管理担当	1	
運営担当	1	
事業担当	1	
コンシェルジュスタッフ	1日6名	
トレーニング室スタッフ	1日3名	

(2) 研修計画

下記の研修を実施します。

研修名	対象	日程
心肺蘇生・AED 操作研修	全スタッフ	12月
ノーマライゼーション研修	全スタッフ	12月
人権研修	全スタッフ	12月
個人情報保護研修	全スタッフ	12月
公共サービス従事者研修(条例解釈、コンプライアンス)	全スタッフ	12月
接遇研修	全スタッフ	12月
インストラクター研修	指導職員、スタッフ	12月以降
マネジメント研修	主任・副主任	年1回

2 運営実施体制・職員配置について

<趣旨>

事業計画書のとおり、公共サービスの提供者として安全で効率的な管理を行うとともに、区民のスポーツ活動の活性化及びスポーツ実施率の向上をめざし、施設内外でのスポーツプログラムを展開できる体制で運営しました。

特に設備維持管理業務については、法定点検・設備機器の修理等を一元的に専門業者が実施し、専門性を活かした質の高い管理をしました。

<具体的取組内容（実施事項）>

(1) 戸塚スポーツセンターの管理運営体制

事業計画書の体制のとおり運営いたしました。

(2) 研修計画

下記の研修を実施しました。

研修名	実施日	対象
心肺蘇生・AED 操作研修	12月16日	全スタッフ
ノーマライゼーション研修	12月16日	全スタッフ
人権研修	12月16日	全スタッフ
個人情報保護研修	適宜実施	全スタッフ
公共サービス従事者研修(条例等解釈、コンプライアンス)	12月16日	全スタッフ
接遇研修	12月16日	全スタッフ
インストラクター研修	適宜実施	指導職員、スタッフ
マネジメント研修	5月18日	副主任

3 施設の平等・公平な利用の確保について

<趣旨>

施設の平等・公平な利用の確保に向けた取組、誰にでもやさしいサービスの提供

<具体的取組内容（実施事項）>

(1) 施設の平等・公平な利用の確保に向けた取組

- ア 公共サービス従事者研修の実施
- イ 人権啓発推進者の配置、人権研修の実施
- ウ 条例解釈勉強会の実施（利用許可に関する理解の徹底）

(2) 誰にでもやさしいサービスの提供

- ア 施設配置のサービス介助士によるノーマライゼーション研修を実施します。
- イ 横浜市の子育て家庭応援事業『ハマハグ』スポットとして協力します。
- ウ 受付に「筆談具」「老眼鏡」「コミュニケーションボード」を用意します。
- エ 英語表記の施設利用案内やリーフレットを外国人のお客様へ配布します。
- オ 安全に安心してご利用いただけるように清掃・消毒をし、元気でさわやかな挨拶と暖かい笑顔でお客様のお迎えとお見送りをします。

3 施設の平等・公平な利用の確保について

<趣旨>

公共サービス従事者として施設の平等・公平なご利用を確保することはもちろん、多様なお客様に応じたストレスのない対応をめざし、計画のとおり実施出来ました。

<具体的取組内容（実施事項）>

(1) 施設の平等・公平な利用の確保に向けた取組

- ア 公共サービス従事者研修の実施  
令和3年12月16日に全スタッフ対象に研修しました。
- イ 人権啓発推進者の配置、人権研修の実施  
人権啓発推進者を副所長とし令和3年12月16日に全スタッフ対象に研修しました。
- ウ 条例解釈勉強会の実施（利用許可に関する理解の徹底）  
公共サービス従事者研修の一環として実施しました。

(2) 誰にでもやさしいサービスの提供

- ア 令和3年12月16日に全スタッフ対象に研修しました。
- イ 横浜市の子育て家庭応援事業『ハマハグ』スポットとして協力しました。  
（オムツ替えシート等の提供）
- ウ 筆談具、老眼鏡、コミュニケーションボードを用いたお客様対応を実践しました。
- エ 外国人のお客様向けに英語表記版リーフレットを配布しました。
- オ 事業計画書のとおり実施しました。

## 4 施設の効用の最大限発揮について

## (1) 広報・利用促進計画

## &lt;趣旨&gt;

施設特性と周辺環境を最大限に活用し、お客様に魅力溢れるスポーツプログラムを提供し、スポーツに親しむ機会を増やします。

また、より多彩なスポーツプログラムを提供し、広報活動も積極的にを行い定期的なご利用のきっかけづくりにつなげます。

## &lt;具体的取組内容（実施事項）&gt;

## ア 広報計画

教室事業の募集開始時期を踏まえながら、各種ウェブサイトへの魅力的な事業PRなど計画的な広報活動を展開します。

## イ 利用促進策

- ・ 濱ともカードによる高齢者の利用促進  
横浜市健康福祉局「優待施設利用促進事業」に協力し、65歳以上の方を対象に毎月5日・15日に、カード提示でトレーニング室の利用料金300円を100円割引きます。
- ・ ロビーの有効活用  
東京2020オリンピック・パラリンピック開催への機運を高めるために、ロビーを有効活用したパネル展示等を行います。また、開催後も活躍した軌跡等の展示等を行います。
- ・ 回数券の販売  
1回分のプレミアムをつけた回数券を引き続き販売します。
- ・ ウォーキングステーション  
ロッカーの貸し出し等を行い、戸塚区民の健康増進に寄与します。
- ・ タイムリーな空き情報等の提供  
体育室の空き情報や駐車場の混雑予測は、館内掲示やホームページ等のインターネットで、随時情報提供します。インターネットでは、ホームページのほか、スマートフォン専用サイトやSNSを活用し、手軽に確認できるようにします。

## 4 施設の効用の最大限発揮について

## (1) 広報・利用促進計画

## &lt;趣旨&gt;

施設特性と周辺環境を最大限に活用し、お客様に魅力溢れる各種プログラムを提供し、スポーツ・文化に親しむ機会を増やしました。計画内容は全て達成することができました。

## &lt;具体的取組内容（実施事項）&gt;

## ア 広報計画

教室や事業各々の募集開始時期や進捗状況等を踏まえながら、紙媒体やウェブ、SNSへの広報掲載など戦略的・計画的な広報活動を展開しました。

## イ 利用促進策

- ・ 濱ともカードによる高齢者の利用促進  
横浜市健康福祉局「優待施設利用促進事業」に協力し、65歳以上の方は『濱ともカード』の提示で毎月5日・15日、トレーニング室の利用料金を100円割引しました（利用者数：39人）
- ・ ロビーの有効活用  
東京2020オリンピック・パラリンピックの機運を高めるために、令和3年12月～令和4年3月の期間、2階ロビーにて、横浜スタジアムで野球・ソフトボールで選手が使用したロッカーを展示しました。
- ・ 回数券の販売  
1回分のプレミアムをつけた回数券を販売しました（販売枚数枚：113枚）
- ・ ウォーキングステーション  
ウォーキングおよびランニングステーションとして、スポーツセンターを基点としたコースマップの配布やロッカーの貸し出しを行い、戸塚区民の健康増進に寄与しました。（延べ利用者数9人）
- ・ タイムリーな空き情報等の提供  
館内掲示、ホームページ（スマートフォン対応）で、各体育室の空き情報や駐車場の混雑予測を随時提供しました。

4 施設の効用の最大限発揮について

(2) スポーツ教室計画

<趣旨>

私たちは戸塚区民のスポーツ実施率を高めるために、公益スポーツ団体の強みである多種目・多世代への豊富なプログラムによって教室事業を構成します。

また、親子体操教室へ保育ボランティア「きらきらの会」と連携し、子育て世代に向けたプログラムを拡充します。

<具体的取組内容(実施事項)>

■教室事業一覧(定期教室・当日受付教室・イベント)

教室名	種別	対象	託児	期数	年間回数	曜日	時間区分	室場	募集人数	参加料 (1回あたり)
1 赤ちゃんどー練	事前	6か月～1歳児と保護者	—	4	40	木	B	3体	30	550
2 親子体操 いちご	事前	1～2歳児と保護者	—	4	40	金	A	2体	40	550
3 親子体操 さくらんぼ	事前	1～2歳児と保護者	—	4	40	金	A	2体	40	550
4 親子体操 花	事前	2～3歳児と保護者	—	4	40	火	A	2体	40	550
5 親子体操 海	事前	2～3歳児と保護者	—	4	40	火	A	2体	40	550
6 運動遊び 年少	事前	年少児	—	4	40	火	D	2体	20	500
7 運動遊び 年中	事前	年中児	—	4	40	火	D	2体	30	500
8 運動遊び 年長	事前	年長児	—	4	40	火	E	2体	30	500
9 コーディネーショントレーニング	事前	小学1～6年生	—	4	40	火	E	2体	30	600
10 ジュニアエアロビクス(入門・基礎)	事前	小学1～6年生	—	4	40	火	E	2体	30	600
11 ジュニアエアロビクス(応用)	事前	小学3～中学3年生	—	4	40	火	E	3体	30	600
12 J-popA(小学1～3年)	事前	小学1～3年生	—	4	40	土	A	3体	30	600
13 J-popB(小学3～6年)	事前	小学3～6年生	—	4	40	土	A	3体	30	600
14 横浜FCサッカー(小学1～4年)	事前	小学1～4年生	—	4	40	火	D	1体	20	1800
15 横浜ビー・コルセアーズチアダンス(リトル)	事前	3歳～年長児	—	4	40	水	D	研修室	10	1700
16 横浜ビー・コルセアーズチアダンス(キッズ)	事前	小学1～4年生	—	4	40	水	D	研修室	10	1700
17 朝のバドミントン	事前	16歳以上	—	4	40	木	A	1体	44	1050
18 夜のバドミントン	事前	16歳以上	—	4	40	金	F	1体	66	1050
19 朝の卓球	事前	16歳以上	—	4	40	金	A	1体	84	850
20 夜の卓球	事前	16歳以上	—	4	40	金	B	1体	84	850
21 夜の卓球	事前	16歳以上	—	4	40	木	F	1半	42	850
22 水曜大極拳	事前	16歳以上	—	4	40	水	D	1体	100	600
23 土曜大極拳	事前	16歳以上	—	4	40	土	C	2体	75	600
24 初めてのピラティス①	事前	16歳以上	—	4	36	月	C	研修室	15	800
25 初めてのピラティス②	事前	16歳以上	—	4	36	月	C	研修室	15	800
26 水曜夜のピラティス	事前	17歳以上	—	4	40	木	F	研修室	15	600
27 火曜ヨガ①	事前	16歳以上	—	4	40	火	B	3体	30	600
28 火曜ヨガ②	事前	16歳以上	—	4	40	火	B	3体	30	600
29 水曜ヨガ①	事前	16歳以上	—	4	40	水	A	3体	30	600
30 水曜ヨガ②	事前	16歳以上	—	4	40	水	A	3体	30	600
31 木曜昼音韻整ヨガ	事前	16歳以上	—	4	40	木	B	研修室	15	600
32 木曜夜のヨガ	事前	16歳以上	—	4	40	木	B	研修室	15	600
33 水曜夜のヨガ	事前	16歳以上	—	4	40	木	F	研修室	15	600
34 金曜アリーナヨガ(春)	事前	16歳以上	—	4	40	金	B	2体	45	600
35 土曜モーニングヨガ	事前	16歳以上	—	4	40	土	A	研修室	15	600
36 土曜基礎ヨガ	事前	16歳以上	—	4	40	土	A	研修室	15	600
37 朝のジャズダンス	事前	16歳以上	—	4	40	水	A	2体	40	600
38 夜のジャズダンス	事前	16歳以上	—	4	40	水	F	3体	30	600
39 昼のフラダンス①	事前	16歳以上女性	—	4	40	水	B	3体	30	660
40 昼のフラダンス②	事前	16歳以上女性	—	4	40	水	C	3体	30	660
41 夜のフラダンス	事前	16歳以上女性	—	4	40	火	F	3体	30	660
42 健康フラダンス(夜)	事前	55歳以上女性	—	4	40	水	C	研修室	30	660
43 女性健康体操	事前	30歳以上女性	—	4	40	金	C	1体	90	500
44 金曜昼の体操	事前	60歳以上	—	4	40	金	C	2体	80	450
45 青春コンディショニング	事前	16歳以上	—	4	40	水	C	3体	20	600
46 水曜朝の体操	事前	65歳以上	—	4	40	水	A	1体	100	450
47 水曜朝の体操②	事前	65歳以上	—	4	0	水	A	1体	100	450
48 のびのび体操	事前	65歳以上	—	4	40	水	A	3体	30	450
49 楽しく正しい健康体操	事前	60歳以上	—	4	40	火	A	2体	40	450
50 エンジョイさわやか体操①	事前	60歳以上	—	4	40	火	C	2体	80	450
51 エンジョイさわやか体操②	事前	60歳以上	—	4	40	火	C	2体	80	450
52 初めての弓道	事前	16歳以上	—	4	36	月	F	弓道	6	1200
53 マンスリーカルチャー教室(夜)	事前	16歳以上	—	4	12	金	C	研修室	15	800
54 空振りメイク	事前	16歳以上	—	4	0	金	B	研修室	10	860
55 ソフトエアロ・コンディショニング	当日	16歳以上	—	4	44	水	B	1体	80	600
56 火曜昼のエアロボクシング	当日	16歳以上	—	4	44	火	C	3体	30	600
57 ネーミング変更(リラクゼーション)	当日	16歳以上	—	4	44	火	C	3体	30	550
58 火曜メン19タイム	当日	16歳以上	—	4	44	火	F	3体	30	550
59 シーズンダンス(JAFA)	当日	16歳以上	—	4	44	火	F	3体	20	600
60 青空ヨガ	当日	16歳以上	—	4	9	日	B	その他	15	600
61 サンセットヨガ	当日	16歳以上	—	4	0	月	F	その他	15	600
62 青空大極拳	当日	16歳以上	—	4	0	日	C	その他	15	600
63 マリス親子フラットサルタイム(幼児)	イベント	幼児と保護者	—	4	4	土	A	1体	25	1840
64 栢葉山ハイウォーク	イベント	16歳以上	—	1	4	土	0	3体	30	1000
65 夏休み小学生対象教室	イベント	小学生	—	1	1	火	D	2体	23	1500
66 夏休み子どもクラフト	イベント	小学生	—	1	0	水	A	研修室	20	640
67 みんなで遊ぼうイベント(土日祝)	イベント	幼稚園児以下と保護者	—	1	4	日	A	2体	40	600

4 施設の効用の最大限発揮について

(2) スポーツ教室計画

<趣旨>

横浜市スポーツ協会の強みである多種目・多世代へのプログラムを展開しました。

<具体的取組内容(実施事項)>

別紙様式8『教室別参加者数』のとおりです。

#### 4 施設の効用の最大限発揮について

##### (3) 利用者に対するの支援策

###### <趣旨>

お客様の利用目的を的確に汲み取り、適切な対応を素早く行うとともに、楽しく、安全に利用していただけるよう、次の支援策に取り組みます。

###### <具体的取組内容（実施事項）>

###### ア 団体・サークル活動への支援

指導者紹介、サークル設立に向けたアドバイスなどを行います。また、「横浜スポーツ・レクリエーションフェスティバル」において、社会状況に合わせたスポーツ・健康づくりのプログラムを展開します。

###### イ トレーニング支援

インストラクターが健康状態やトレーニングの目的などを聞き、利用方法などを丁寧に説明します。また、希望されるお客様に対し、トレーニングメニューを作成します。

###### ウ Wi-Fi スポットの設置

館内に設置した Wi-Fi は、競技団体向けに大会ウェブ速報の活用を提案するなど、スポーツ会場として利便性の良い施設づくりを進めます。

###### エ お支払いの利便性向上

Suica・PASMO 等の電子マネーによる支払いのほか、インターネットによる教室参加申込者は、クレジットによる支払いを可能とします。また、複数施設のご利用には、当体育協会が管理するスポーツセンターの利用料金が一括精算できるようにします。

#### 4 施設の効用の最大限発揮について

##### (3) 利用者に対するの支援策

###### <趣旨>

全てのお客様にとって、戸塚スポーツセンターが使いやすい施設となるよう、お客様の視点や立場になって、次のサービスに取り組みました。

###### <具体的取組内容（実施事項）>

###### ア 団体・サークル活動への支援

お客様の目的に応じたサークルや指導者の紹介を行いました。

###### イ トレーニング支援

左記の事業計画書のとおり実施しました。

###### ウ Wi-Fi スポットの設置

Free Wi-Fi が館内で使用できるよう整備しました。

###### エ お支払いの利便性向上

左記の事業計画のほか、新規に券売機の電子マネー支払い機能も追加しました。

4 施設の効用の最大限発揮について

(4) 自主事業計画

<趣旨>

下記の具体的取組により収入増を図り、設備投資や修繕の財源とします。

<具体的取組内容（実施事項）>

ア 時間外事業・年末年始の拡大営業

深夜・早朝の拡大営業は感染状況を見極めて実施していきます。また、スポーツ施設条例施行規則で定められている12月28日から翌年1月4日までの8日間の休館日を、12月30日から翌年1月3日までの5日間とし、3日間営業日を拡大します。

イ 飲食事業

引き続き、お客様ニーズをとらえた飲料自動販売機を設置します。自動販売機は電子マネー端末併設、災害用ベンダー機等を備えた機器を導入しています。

ウ 物販・レンタル事業

これまで販売していたスポーツ用具（シャトル、卓球ボール）の他に、ラケットやタオルなどの物販を拡大し、お客様ニーズに対応しました。

エ 「スポーツ・レクリエーション・フェスティバル」開催

全市的に行われる「スポーツ・レクリエーション・フェスティバル」を区民・利用者還元イベントとして開催します。

オ 派遣事業の実施

戸塚区民の健康志向を高め、活力ある明るい元気なまちにするため、地域に出向いた派遣事業を積極的に実施します。

カ スポーツ医科学に基づくサービスの実施

当体育協会は、戸塚スポーツセンターにおける健康増進施設及び指定運動療法施設の運営者として認定されています。令和3年度は、スポーツ医科学に基づく運動療法プログラムを実施します。

キ 東京2020オリンピック・パラリンピック機運醸成事業

東京2020オリンピック・パラリンピックが開催される契機に、区民の皆さまにスポーツの素晴らしさを伝える横浜市体育協会の組織力を活かした機運醸成事業を実施します。

4 施設の効用の最大限発揮について

(4) 自主事業計画

<趣旨>

ワクチン集団接種会場による休館で、営業期間が短かったことと、感染症拡大防止対策のため、実施出来なかった事業もありましたが、年末年始の拡大営業や、派遣指導の実施等、可能な限りの事業に取り組み、サービス向上に努めました。

<具体的取組内容>

ア 時間外事業・年末年始の拡大営業

12月29日・30日、1月4日の3日間営業日を拡大しました。

また、1月21日～3月21日までまん延防止重点措置期間となったことから、基本時間内の感染症対策を確実に実行するため、深夜・早朝の時間外営業については見送りました。

イ 飲食事業

事業計画書のとおり実施しました。

ウ 物販・レンタル事業

レンタル事業については、感染症拡大防止の為、横浜市のガイドラインに準拠してスポーツ用具の貸出を中止し、カセットデッキのみの貸出ししました。

エ 「スポーツ・レクリエーション・フェスティバル」開催

ワクチン集団接種会場の終了時期が直前まで分からなかったことから、今年度の開催は見送りました。

オ 派遣事業の実施

近隣施設と連携し、以下の指導を実施しました。

■令和3年度派遣事業実績

実施日	場所・団体	対象	人数
4/29～2/15(計7回)	NPO 法人中途障害者地域活動センター とつかわかば	中途障がい者	43人
4/3～11/27(計4回)	下倉田地区社会福祉協議会、ながら体操の指導	サロン参加者	146人
10/4	戸塚区役所	ヘルスメイト養成講座参加者	7人
11/23	南戸塚地域ケアプラザ	ポッチャ体験会参加者	20人
3/23	おどりばひよこクラブ	子育てサロン参加者	32人
2/19	YMCA 戸塚乳児保育園 プリオーブ	園児と保護者	40人

カ スポーツ医科学に基づくサービスの実施

横浜市福祉局と連携し、横浜栄共済病院治療後の心臓リハビリ利用者を受入れる体制を整えました。

キ 東京2020オリンピック・パラリンピック機運醸成事業

3月6日に戸塚区さわやかスポーツ普及委員会と共同で、「きずなポッチャまつり」を実施しました。(68名参加)

5 施設管理について

(1) 施設の点検計画

<趣旨>

職員による日常点検及び設備協力会社による定期点検により、安全な施設管理を行います。

<具体的取組内容（実施事項）>

ア 日常点検

日常点検チェックシートに基づいて、点検項目と回数、ルート等を定め、職員が1日6回目視・触診等により行い、異常・不具合箇所、遺失物の早期発見に努めます。また、スタッフの検温およびマスク着用など健康状態の把握に努めます。

イ 定期点検

施設の老朽化に伴い、建物・設備維持管理の品質保持のために、協力企業である設備維持管理業者に点検業務を委託します。定期点検の結果、不具合箇所が発見された場合は、戸塚区地域振興課に至急報告します。

5 施設管理について

(1) 施設の点検計画

<趣旨>

職員による日常点検及び設備協力会社による定期点検を行いました。

(定期点検実施日：毎月第2月曜日の休館日)

<具体的取組内容（実施事項）>

ア 日常点検

計画書のとおり、スタッフによる1日6回の巡視点検を行い、不具合箇所等を早期発見に努めました。

イ 定期点検

年度当初に全ての点検日程が見える化し、点検結果を事務局本部と共有することで、法定点検等が漏れのないよう実施しました。また、地震や大雨等の発生時は、館内を迅速に点検し、お客様の安全利用を確保しました。



5 施設管理について

(2) 修繕計画

<趣旨>

令和3年度実施する修繕計画は次のとおりです。基準額(税込550万円)を上回る見積額を伴う場合でも、コストバランスを考慮のうえで執行が可能と判断できる場合は、当体育協会負担による修繕を検討します。

また、協力企業である設備維持管理業者と作成した中期修繕計画(3か年)にもとづき、お客様の安全・快適性を保つ修繕を行います。

<具体的取組内容(実施事項)>

予定する主な修繕	場所	内容
体育室床面ポリウレタン塗布及びライン引き	第二体育室	体育床面のコートラインの引き直しとポリウレタン塗布
建物劣化による小破・緊急修繕		

5 施設管理について

(2) 修繕計画

<趣旨>

定期点検結果をもとに設備協力会社と計画的に修繕を実施しました。予定していた修繕よりも緊急性を要する修繕が多く発生したため、今年度予定した修繕は来年度実施に向けて調整します。

<具体的取組内容(実施事項)>

主な修繕	内容	金額(税込)
消防設備不良改修	不動作感知器等の交換	249,700
雑排水管改修	掘削工事、新規配管接続工事等	292,600
上水漏水修繕	弓道場前上水漏水修繕工事	605,000
給水配管漏水修繕	第二体育室裏 土中埋設給水配管漏水改修工事	165,000
その他、小破修繕	卓球台保守点検、電気室有圧換気扇交換、小便器センサー交換等	1,415,326
合計		2,727,626円

5 施設管理について

(3) 清掃計画

<趣旨>

予防清掃により汚損の発生頻度を少なくし、管理コスト縮減と快適性を保持します。

<具体的取組内容（実施事項）>

■ 日常清掃計画

清掃箇所	頻度
衛生設備(トイレ、更衣室、シャワー室 等)の洗浄	1日 3~6回
体育室	適宜(モップ清掃は1日6回)
ロビー、廊下、自動販売機周辺	1日 1回以上
窓、鏡	適宜
器具倉庫、機械室	1日 1回以上
事務室	適宜
出入り口マット	1日 1回以上

■ 定期清掃計画

清掃箇所	内容	回数
床清掃(通常)	材質にあわせた清掃方法で汚れ箇所を重点的に実施する 洗浄(モルタル等): 除塵し、モップがけ 洗浄・ワックス(タイル部等): 除塵、ポリッシャー・ワックスがけ カーペット(カーペット部): シャンピングまたはクリーニング	4回/年
床定期清掃	通常清掃でワックス掛けを行っている部分の汚れ・ワックスをはく離す	1回/年
ガラス・鏡	洗剤にて汚れを落とし、水切りして拭き取る	4回/年
シャワー室壁面	壁面の汚れの除去、床面や排水溝のゴミの除去を行う。 年2回シャワーヘッドの分解清掃を実施する	12回/年
換気扇・ガラリ	付着したホコリ等を除去し、適切な換気能力を維持する	1回/年

5 施設管理について

(3) 清掃計画

<趣旨>

日常清掃チェックリストに基づく細かな日常清掃を実施しました。またスタッフによる日常清掃や専門業者による定期清掃で、快適なご利用環境を維持しています。

<具体的取組内容（実施事項）>

■ 日常清掃計画

清掃箇所	頻度
衛生設備(トイレ、更衣室、シャワー室 等)の洗浄	1日 3~6回実施しました。
体育室	適宜(モップ清掃は1日6回)
ロビー、廊下、自動販売機周辺	1日 1回以上実施しました。
窓、鏡	適宜
器具倉庫、機械室	1日 1回以上実施しました。
事務室	適宜
出入り口マット	1日 1回以上実施しました。

■ 定期清掃計画

清掃箇所	実施日
床清掃(通常)	4月12日、7月12日、10月4日、令和4年1月11日
床定期清掃	4月12日、7月12日、10月4日、令和4年1月11日
ガラス・鏡	4月12日、7月12日、10月4日、令和4年1月11日
シャワー室壁面	4月12日、5月10日、6月14日、7月12日、8月10日 9月13日、10月4日、11月8日、12月13日 令和4年1月11日、2月14日、3月14日
換気扇・ガラリ	4月12日、7月12日、10月4日、令和4年3月14日

5 施設管理について

(6) 植栽計画

<趣旨>

日常的な植栽点検や建物周囲の落ち葉清掃は、外構点検に併せて行います。樹木の剪定作業等は、高所作業や、専用薬剤の散布など高度な専門的技術を伴う施工が必要となるため、樹木管理を専門とする業者に当該作業を委託します。

<具体的取組内容（実施事項）>

■植栽管理業務

植栽管理	内容	実施月
低木刈込	枝つめ・枝すかしを行う。樹木の基本の形を整え、余分な枝を取り除く	7月
除草	機械、または人力除草	5・7・8月
薬剤散布	けむし・アブラムシ等の樹木への寄生虫防除	5・7月
施肥	樹木にあった肥料を適期に与える	7月
中・高木剪定	樹木の育成状況により適宜選定を実施	9月

(7) 環境保全計画

環境保全行動を推進し温室効果ガスを削減します。

- お客様一人あたりのCO<sub>2</sub>排出量「0.4kg」の目標の達成を目指します
- グリーン購入の推進
- 雨水タンクを利用した水やり、うち水
- はまっ子どうしの販売を通じた水源活動の支援

5 施設管理について

(6) 植栽計画

<趣旨>

植栽管理業務は、スポーツセンターの美観を保つ他、防犯・防災の観点から施設の安全性を高めるために、次の内容を実施しました。

<具体的取組内容（実施事項）>

■植栽管理業務

項目	実施日
低木刈込	6月14～16日
除草	6月14～16日、8月9～10日、11月8～10日
薬剤散布	6月14～16日、8月9～10日
施肥	12月13日
倒木伐採・撤去	8月9日

(7) 環境保全計画

<具体的取組内容>

- 水道配管が漏水していたこともあり、お客様一人あたりのCO<sub>2</sub>排出量は1.17kgと目標には達成できませんでした。(令和2年度 1.48kg)
- 雨水タンクを利用し、プランターなどへ水やりを行いました。
- 自動販売機で、はまっ子どうしを販売し、水源保全活動の支援を行いました。

6 安全管理について

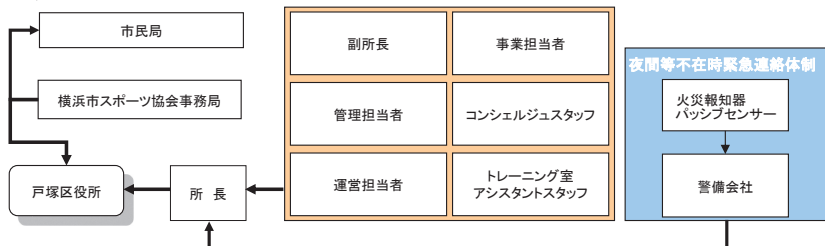
(1) 危機管理体制

<趣旨>

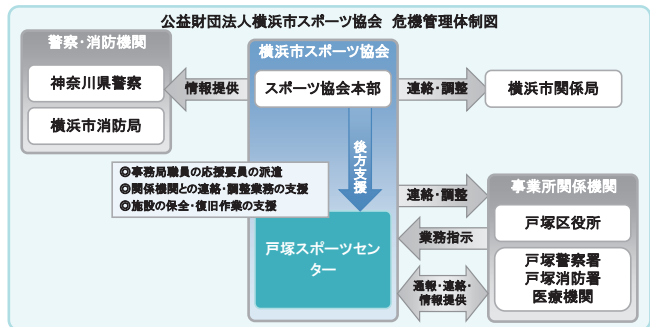
緊急時において迅速かつ効果的な対応を行うため、危機管理体制を確立します。  
また、施設での緊急連絡体制とともに体育協会全体の危機管理組織体制を確立し行動します。

<具体的取組内容（実施事項）>

■緊急時の連絡体制



■危機管理体制



6 (2) 日常安全管理

日常点検計画に基づき、施設巡回点検を実施します。また、消防計画に基づき自衛消防訓練として次の訓練を行います。

訓練計画	対象	内容
消火訓練(12月)	全スタッフ	戸塚消防署協力のもと火災を想定した訓練
参集訓練(9月)	常勤職員	当協会事務局本部と連携した職員参集訓練
避難誘導訓練(12月)	職員・アルバイト・外部講師	震度5強の地震を想定したお客様を含めた訓練

6 安全管理について

(1) 危機管理体制

<趣旨>

事業計画書のとおり、実施しました。

<具体的取組内容>

- ・公益財団法人神奈川県暴力追放推進センターの賛助会員に加盟しました。
- ・戸塚スポーツセンター管轄の警察署を訪問し、事件事故発生時の適切な行動・110番通報方法についてご教示いただきました。

6 (2) 日常安全管理

施設巡回点検を実施しました。消火訓練・参集訓練を戸塚消防署と協力し実施予定でしたが、コロナの影響で実施ができませんでした。避難誘導訓練はスタッフと職員のみで実施しました。

消火訓練・参集訓練

訓練	実施日	受講者
避難誘導訓練	12月16日	常勤職員

6 安全管理について

(3) 緊急・救急体制及び通常時の体制

<具体的取組内容（実施事項）>

ア 急病人及び負傷者への対応

急病人や負傷者が発生した場合は、即時に現場に急行し初期対応します。重篤と判断した場合はレスキューを用いて他の職員に救急車の要請を指示するとともに、必要に応じて AED を持つてくる旨を指示します。救急隊の到着まで、一次救命措置を行います。

イ 軽症者への対応

軽症者は、救護室等で応急処置を行った後、近隣病院などを紹介します。

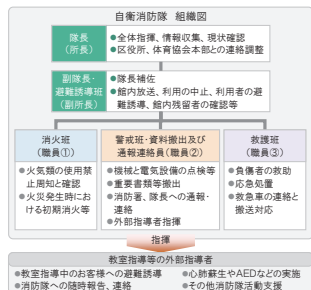
ウ 有資格者の配置と訓練

常勤職員は、横浜市消防長認定の応急手当普及員の資格取得者を配置し、戸塚スポーツセンターに従事する全職員を対象に心肺蘇生法・AED 操作研修を実施します。

6 (4) 災害発生時の体制と迅速な対応

「災害対応マニュアル」及び「災害時等における施設利用の協力に関する協定」に基づき行動します。

また、災害時の万全な対応を可能とするために、戸塚スポーツセンターの消防計画を策定し、自衛消防隊を組織します。災害発生時は、自衛消防隊の各役割のもと、お客様の安全確保を第一に避難誘導や応急救護等の行動を迅速かつ的確に行います。



6 (5) 休館日・夜間（閉館後）警備体制

休館日・夜間の施設内外の警備は、外部からの建物内侵入を阻止するために、神奈川県公安委員会から認定を受けた警備業者による機械警備及び巡回警備を実施します。常時セットする機械警備での警戒に加え、夜間に1回の巡回を実施し、直接現場確認をするようにします。

巡回警備時には施錠の確認のほか、人の潜伏や火種がないかを特に注意します。

6 (6) 補償体制

建築物などの設備構造上の欠陥あるいは管理上の不備等に起因して、お客様に身体的傷害や財物損壊を与えた場合に備え、施設賠償責任保険に加入します。

■加入する施設賠償責任保険

保険種類	保険内容	補償限度額
施設賠償責任保険	施設側の瑕疵により、お客様に対する身体及び物品等に被害が発生した場合の賠償保険	対人:1人につき1億円、1事故につき1億円 期間中1億円 対物:1事故につき1億円、期間中1億円

6 安全管理について

(3) 緊急・救急体制及び通常時の体制

<具体的取組内容（実施事項）>

ア 急病人及び負傷者対応

救急対応した急病人・負傷者は、11人でした。即時に現場に急行し初期対応した上、救急隊員に引き継ぎました。

イ 軽症者への対応

応急処置後、必要に応じて近隣病院などを紹介しました。

ウ 有資格者の配置と訓練

項目	対象	状況
応急手当普及員	常勤職員	5名取得
心肺蘇生法・AED 操作研修	全スタッフ	12月16日実施

6 (4) 災害発生時の体制と迅速な対応

戸塚区役所との『災害時等における施設利用の協力に関する協定』に基づき、戸塚スポーツセンター災害対応マニュアルを策定しました。

災害対応マニュアルのほか、事業継続計画書（BCP）を作成し、災害時に備えました

6 (5) 休館日・夜間（閉館後）警備体制

休館日・夜間の施設内外の警備を、神奈川県公安委員会から認定を受けた警備業者による機械警備及び夜間巡回警備を実施しました。巡回警備時には施錠の確認のほか、人の潜伏や火種がないかを特に注意し巡回しました。

6 (6) 補償体制

補償体制については、事業計画書の要件を満たす施設賠償責任保険に加入しました。

7 地域との協力について

(1) 地域におけるスポーツ振興計画

- ア 地域で子どもを支える取組
- ・子育て世代の家族でのご利用を促進するために、託児付きスポーツ教室の開催など子育て支援サービスを引き続き実施します。
  - ・子どもの体力向上への取組として、保育園や小学校と連携した事業を実施します。また、子育て世代としては、子育ての地域団体と連携し、公園遊びなどへの活動を支援していきます。
- イ 障害児・者へのスポーツ支援
- 障害者団体「とつかわかば」や「びぐまりおん」などの自主サークルの活動への協力、ボッチャの用具貸し出しや、ニュースポーツの紹介や地域交流会などへの支援を行います。
- ウ 高齢者の生きがい・健康づくりへの支援
- 定期教室でのシニア世代対象プログラムを拡充する他、スポーツセンターから離れた場所での運動教室を開催することで、区全域において健康づくりを支援します。
- (2) 地域連携の取組
- 私たちスポーツ協会は、地域における課題や特性を理解し、町内会自治会、スポーツ推進委員、青少年指導員、子ども会、老人クラブ連合会、戸塚区体育協会、さわやかスポーツ普及委員会、総合型地域スポーツクラブ、保健活動推進員、食生活等改善推進員と連携し、区民へより良いスポーツ活動を提供していきます。

7 地域との協力について

(1) 地域におけるスポーツ振興計画

- <具体的取組内容(実施事項)>
- ア 地域で子どもを支える取組
- ・新型コロナウイルス感染防止対策として、令和3年度は託児サービスの実施を中止しました。
  - ・引き続きハマハグに登録し、粉ミルクのお湯提供等のサービスを提供しました。
  - ・子育て支援拠点等関係団体と連携し、子育て支援イベント「とつかおやこフェスタ」の参加や「YMCA 乳児園」、「おどりばひよこくらぶ」の派遣指導に向きました。
- イ 障害児・者へのスポーツ支援
- ・NPO 法人中途障害者地域活動センターとつかわかばのリハビリ教室、一般社団法人びぐまりおんの運動指導を実施しました。また、横浜ラポールへ、体育室の利用と卓球に必要な用具の貸し出しに協力しました。
- ウ 高齢者の生きがい・健康づくりへの支援
- ・スポーツセンターで高齢者向け既存6教室(56回/1, 557名)、区内団へ高齢者向けの派遣指導(4回/146名)を区内全域で実施しました。
- (2) 地域連携の取組
- ・戸塚区さわやかスポーツ普及委員会と連携し、きずなボッチャまつりを実施しました。  
(令和4年3月6日、参加者68人)
  - ・保健活動推進員と連携し、「しながら体操」の運動指導を実施しました。  
(11月27日、参加者105人)

7 地域との協力について

(3) 地域貢献の取組

- ・地元住民の方の雇用の場として、また区内の学校が行う職業体験・インターンシップの場として協力します。
- ・地元の事業者として、地域のための寄付・協賛などのチャリティ活動に取り組みます。
- ・商店会と連携し、イベントの開催等をおこない、活気ある地域づくりに寄与します。
- ・障害児・者の社会活動促進のため、福祉団体等から優先的に物品を調達します。

7 地域との協力について

(2) 地域貢献に対する取組

<趣旨>

感染症がまだ収束しておらず、例年実施されていたイベント・企画の中止が多かったため、令和3年度は、次の内容に取り組みました。

<具体的取組内容（実施事項）>

- ・「戸塚区スポーツ協会」に協賛を行いました。そのほか、聴導犬育成支援の募金箱を設置しました。

8 モニタリング計画について

<趣旨>

PDCA マネジメントサイクルに則り、計画から実践、評価、そして改善というプロセスを経て、さらに次の計画に反映させることにより、業務水準の向上に繋がります。

<具体的取組内容（実施事項）>

項目	内容	時期・頻度
お客様アンケート	各種商品やサービスなどお客様に満足度を調査	1回/年
ご意見箱	施設受付付近に誰でも自由に記載できるアンケート	常時
市コールセンター	市コールセンターに設置されているご意見ダイヤル	常時
オープンミーティング	区のスポーツ振興に関する各主体との意見交換会	1回/年
外部モニタリング	指定管理者独自の取組による第三者機関のモニタリング	H30年度 実施済

8 モニタリング計画について

<趣旨>

PDCA マネジメントサイクルに則り、本年度の計画やマニュアルに対し、実践、評価、改善のプロセスについて次のとおり取り組みました。

<具体的取組内容（実施事項）>

項目	実施期間・時期	件数・主なご意見等
ご意見箱	常時設置	15件、更衣室の利用方法、換気状況等→回答を館内に掲示しました。
市コールセンター	常時	特にありませんでした。
第三者評価		平成30年度実施済



9 管理運営経費について

(1) 趣旨

別紙、収支予算書に基づき、適正に執行していきます。

横浜市スポーツ協会では、戸塚スポーツセンターの光熱水費の節約対策を検討してまいりますが、今後、光熱水費等の値上げがある場合には、改めまして協議をお願いいたします。

(2) 具体的取組内容（実施事項）

『様式 9～13 収支予算書』記載のとおり

9 管理運営経費について

(1) 趣旨

本年度は、スポーツセンター第 3 期指定管理の最終年度として、弓道場の天井修繕、体育室床塗装・ラインの引き直し修繕など、積極的な設備投資・改修を行いました。

また、当協会施設のスケールメリットを活かした消耗品の一括購入・入札等でのコスト縮減を図りました。

(2) 具体的取組内容（実施事項）

『様式 14～18 収支決算書』記載のとおり



様式4 利用状況表(人数)

令和3年4月1日～令和4年3月31日

平日 231 土曜 51 日祝 66

戸塚スポーツセンター

作成日 2022/04/23

第1 体育室	団体・個人合計				団体利用												個人利用																		
	区 分	団体合計			団体合計 人数	合計				平日				土曜				日・祝				個人合計 人数	合計		平日		土曜		日・祝						
		総合計	一般	小人		一般	小人	一般	小人	一般	小人	一般	小人	一般	小人	一般	小人	一般	小人	一般	小人		一般	小人	一般	小人	一般	小人	一般	小人					
早朝	0	0	0	0	0	0	0	0	0	0	0	0	0	0	0	0	0	0	0	0	0	0	0	0	0	0	0	0	0	0	0	0	0	0	0
A	2,893	2,663	230	2,452	2,317	135	1,475	0	185	104	657	31	441	346	95	276	50	70	45	0	0	0	0	0	0	0	0	0	0	0	0	0	0	0	0
B	3,365	3,074	291	2,670	2,453	217	1,482	35	232	116	739	66	695	621	74	506	43	115	31	0	0	0	0	0	0	0	0	0	0	0	0	0	0	0	0
C	3,349	2,974	375	2,714	2,531	183	1,604	0	203	67	724	116	635	443	192	245	100	94	44	104	48	0	0	0	0	0	0	0	0	0	0	0	0	0	0
D	3,106	2,576	530	2,444	2,183	261	1,129	128	303	48	751	85	662	393	269	214	141	100	58	79	70	0	0	0	0	0	0	0	0	0	0	0	0	0	0
E	2,273	1,708	565	1,890	1,418	472	523	374	304	37	591	61	383	290	93	147	60	75	13	68	20	0	0	0	0	0	0	0	0	0	0	0	0	0	0
F	1,783	1,562	221	1,536	1,326	210	673	84	311	23	342	103	247	236	11	161	8	47	3	28	0	0	0	0	0	0	0	0	0	0	0	0	0	0	0
深夜	0	0	0	0	0	0	0	0	0	0	0	0	0	0	0	0	0	0	0	0	0	0	0	0	0	0	0	0	0	0	0	0	0	0	0
小計	16,769	14,557	2,212	13,706	12,228	1,478	6,886	621	1,538	395	3,804	462	3,063	2,329	734	1,549	402	501	194	279	138	0	0	0	0	0	0	0	0	0	0	0	0	0	0

第2 体育室	団体・個人合計				団体利用												個人利用																			
	区 分	団体合計			団体合計 人数	合計				平日				土曜				日・祝				個人合計 人数	合計		平日		土曜		日・祝							
		総合計	一般	小人		一般	小人	一般	小人	一般	小人	一般	小人	一般	小人	一般	小人	一般	小人	一般	小人		一般	小人	一般	小人	一般	小人	一般	小人						
早朝	0	0	0	0	0	0	0	0	0	0	0	0	0	0	0	0	0	0	0	0	0	0	0	0	0	0	0	0	0	0	0	0	0	0	0	
A	2122	1528	594	2066	1474	592	864	451	155	67	455	74	56	54	2	54	2	0	0	0	0	0	0	0	0	0	0	0	0	0	0	0	0	0	0	0
B	1670	1445	225	1573	1358	215	707	98	186	53	465	64	97	87	10	87	10	0	0	0	0	0	0	0	0	0	0	0	0	0	0	0	0	0	0	0
C	2840	2695	145	2840	2695	145	1693	14	365	24	637	107	0	0	0	0	0	0	0	0	0	0	0	0	0	0	0	0	0	0	0	0	0	0	0	0
D	2553	2115	438	2553	2115	438	1310	361	191	0	614	77	0	0	0	0	0	0	0	0	0	0	0	0	0	0	0	0	0	0	0	0	0	0	0	0
E	1801	900	901	1801	900	901	291	823	149	36	460	42	0	0	0	0	0	0	0	0	0	0	0	0	0	0	0	0	0	0	0	0	0	0	0	0
F	1079	1007	72	1079	1007	72	593	56	153	7	261	9	0	0	0	0	0	0	0	0	0	0	0	0	0	0	0	0	0	0	0	0	0	0	0	0
深夜	0	0	0	0	0	0	0	0	0	0	0	0	0	0	0	0	0	0	0	0	0	0	0	0	0	0	0	0	0	0	0	0	0	0	0	0
小計	12065	9690	2375	11912	9549	2363	5458	1803	1199	187	2892	373	153	141	12	141	12	0	0	0	0	0	0	0	0	0	0	0	0	0	0	0	0	0	0	0

第3 体育室	団体・個人合計				団体利用												個人利用																			
	区 分	団体合計			団体合計 人数	合計				平日				土曜				日・祝				個人合計 人数	合計		平日		土曜		日・祝							
		総合計	一般	小人		一般	小人	一般	小人	一般	小人	一般	小人	一般	小人	一般	小人	一般	小人	一般	小人		一般	小人	一般	小人	一般	小人	一般	小人						
早朝	0	0	0	0	0	0	0	0	0	0	0	0	0	0	0	0	0	0	0	0	0	0	0	0	0	0	0	0	0	0	0	0	0	0	0	
A	1191	859	332	1191	859	332	706	5	17	304	136	23	0	0	0	0	0	0	0	0	0	0	0	0	0	0	0	0	0	0	0	0	0	0	0	0
B	1659	1491	168	1659	1491	168	1251	138	76	9	164	21	0	0	0	0	0	0	0	0	0	0	0	0	0	0	0	0	0	0	0	0	0	0	0	0
C	1283	1271	12	1283	1271	12	922	3	180	9	169	0	0	0	0	0	0	0	0	0	0	0	0	0	0	0	0	0	0	0	0	0	0	0	0	0
D	1439	1344	95	1439	1344	95	754	5	338	0	252	90	0	0	0	0	0	0	0	0	0	0	0	0	0	0	0	0	0	0	0	0	0	0	0	
E	1262	453	809	1262	453	809	237	679	90	0	126	130	0	0	0	0	0	0	0	0	0	0	0	0	0	0	0	0	0	0	0	0	0	0	0	0
F	721	619	102	721	619	102	531	83	31	6	57	13	0	0	0	0	0	0	0	0	0	0	0	0	0	0	0	0	0	0	0	0	0	0	0	0
深夜	0	0	0	0	0	0	0	0	0	0	0	0	0	0	0	0	0	0	0	0	0	0	0	0	0	0	0	0	0	0	0	0	0	0	0	0
小計	7555	6037	1518	7555	6037	1518	4401	913	732	328	904	277	0	0	0	0	0	0	0	0	0	0	0	0	0	0	0	0	0	0	0	0	0	0	0	

研 修 室	団体・個人合計				団体利用												個人利用																			
	区 分	団体合計			団体合計 人数	合計				平日				土曜				日・祝				個人合計 人数	合計		平日		土曜		日・祝							
		総合計	一般	小人		一般	小人	一般	小人	一般	小人	一般	小人	一般	小人	一般	小人	一般	小人	一般	小人		一般	小人	一般	小人	一般	小人	一般	小人						
早朝	0	0	0	0	0	0	0	0	0	0	0	0	0	0	0	0	0	0	0	0	0	0	0	0	0	0	0	0	0	0	0	0	0	0	0	
A	437	391	46	437	391	46	130	32	215	0	46	14	0	0	0	0	0	0	0	0	0	0	0	0	0	0	0	0	0	0	0	0	0	0	0	0
B	674	624	50	674	624	50	423	27	134	0	67	23	0	0	0	0	0	0	0	0	0	0	0	0	0	0	0	0	0	0	0	0	0	0	0	0
C	606	586	20	606	586	20	402	3	47	0	137	17	0	0	0	0	0	0	0	0	0	0	0	0	0	0	0	0	0	0	0	0	0	0	0	0
D	311	270	41	311	270	41	90	27	53	0	127	14	0	0	0	0	0	0	0	0	0	0	0	0	0	0	0	0	0	0	0	0	0	0	0	
E	436	224	212	436	224	212	70	182	41	14	113	16	0	0	0	0	0	0	0	0	0	0	0	0	0	0	0	0	0	0	0	0	0	0	0	
F	337	233	104	337	233	104	195	91	19	8	19	5	0	0	0	0	0	0	0	0	0	0	0	0	0	0	0	0	0	0	0	0	0	0	0	
深夜	0	0	0	0	0	0	0	0	0	0	0	0	0	0	0	0	0	0	0	0	0	0	0	0	0	0	0	0	0	0	0	0	0	0	0	0
小計	2801	2328	473	2801	2328	473	1310	362	509	22	509	89	0	0	0	0	0	0	0	0	0	0	0	0	0	0	0	0	0	0	0	0	0	0	0	

ト レ ー ニ ン グ 室	団体・個人合計				団体利用												個人利用							
	区 分	団体合計			団体合計 人数	合計				平日				土曜										

小計	6965	6945	20	3726	3706	20	2120	0	286	0	1300	20	3239	3239	0	2391	0	628	0	220	0	
その他	項目	団体・個人合計			団体合計	合計		平日		土曜		日・祝		個人合計	合計		平日		土曜		日・祝	
	区分	総合計	一般	小人	人数	一般	小人	一般	小人	一般	小人	一般	小人	人数	一般	小人	一般	小人	一般	小人	一般	小人
	早朝	0	0	0	0	0	0	0	0	0	0	0	0	0	0	0	0	0	0	0	0	0
	A	0	0	0	0	0	0	0	0	0	0	0	0	0	0	0	0	0	0	0	0	0
	B	0	0	0	0	0	0	0	0	0	0	0	0	0	0	0	0	0	0	0	0	0
	C	0	0	0	0	0	0	0	0	0	0	0	0	0	0	0	0	0	0	0	0	0
	D	0	0	0	0	0	0	0	0	0	0	0	0	0	0	0	0	0	0	0	0	0
	E	0	0	0	0	0	0	0	0	0	0	0	0	0	0	0	0	0	0	0	0	0
	F	0	0	0	0	0	0	0	0	0	0	0	0	0	0	0	0	0	0	0	0	0
	深夜	0	0	0	0	0	0	0	0	0	0	0	0	0	0	0	0	0	0	0	0	0
	小計	0	0	0	0	0	0	0	0	0	0	0	0	0	0	0	0	0	0	0	0	0

総合計	合計人数	一般	小人	団体合計 人数	合計		平日		土曜		日・祝		個人合計 人数	合計		平日		土曜		日・祝	
					一般	小人	一般	小人	一般	小人	一般	小人		一般	小人	一般	小人	一般	小人		
	54,366	47,712	6,654	39,700	33,848	5,852	20,175	3,699	4,264	932	9,409	1,221	14,666	13,864	802	9,164	454	2,385	201	2,315	147

※一般：高校生以上

※小人：中学生以下

# 様式5 種目別利用者数

令和3年4月1日～令和4年3月31日

戸塚スポーツセンター

作成日

2022/04/25

種 目	団体数	団体人数			個人人数			計
		一般	小人	小計	一般	小人	小計	
バドミントン	253	4,589	325	4,914	1,215	349	1,564	6,478
卓球	111	4,705	320	5,025	1,236	397	1,633	6,658
バレーボール	83	980	5	985	0	0	0	985
バスケットボール	245	3,834	814	4,648	0	0	0	4,648
体操・エアロビクス	276	5,309	1,411	6,720	0	0	0	6,720
武道	156	1,439	925	2,364	0	0	0	2,364
ウェイトリフティング	0	0	0	0	0	0	0	0
トレーニング	0	0	0	0	8,183	56	8,239	8,239
弓道	305	3,747	20	3,767	3,230	0	3,230	6,997
ダンス	581	7,344	1,323	8,667	0	0	0	8,667
水泳	0	0	0	0	0	0	0	0
インラインスケート	0	0	0	0	0	0	0	0
フットサル	70	782	178	960	0	0	0	960
テニス	0	0	0	0	0	0	0	0
ウォーキング	0	0	0	0	0	0	0	0
その他スポーツ	80	1,119	531	1,650	0	0	0	1,650
合 計	2,160	33,848	5,852	39,700	13,864	802	14,666	54,366

※一般：高校生以上

※小人：中学生以下



その他	小計	972	960	99%	177	0	83	221	26	0	4	18	17	0	39	0	459	128	70	657	6965	303	2120	286	1320	3726	2391	628	220	3239	
	区分	利用可能コマ数	利用コマ数	稼働率	平日	土曜	日・祝	無し	1/2	全額	平日	土曜	日・祝	無し	1/2	全額	平日	土曜	日・祝	合計	合計人数	団体数	平日	土曜	日・祝	合計	平日	土曜	日・祝	合計	
	早朝	1	0	0%	0	0	0	0	0	0	0	0	0	0	0	0	0	0	0	0	0	0	0	0	0	0	0	0	0	0	0
	A	96	0	0%	0	0	0	0	0	0	0	0	0	0	0	0	0	0	0	0	0	0	0	0	0	0	0	0	0	0	0
	B	96	0	0%	0	0	0	0	0	0	0	0	0	0	0	0	0	0	0	0	0	0	0	0	0	0	0	0	0	0	0
	C	96	0	0%	0	0	0	0	0	0	0	0	0	0	0	0	0	0	0	0	0	0	0	0	0	0	0	0	0	0	0
	D	96	0	0%	0	0	0	0	0	0	0	0	0	0	0	0	0	0	0	0	0	0	0	0	0	0	0	0	0	0	0
	E	94	0	0%	0	0	0	0	0	0	0	0	0	0	0	0	0	0	0	0	0	0	0	0	0	0	0	0	0	0	0
	F	94	0	0%	0	0	0	0	0	0	0	0	0	0	0	0	0	0	0	0	0	0	0	0	0	0	0	0	0	0	0
	深夜	1	0	0%	0	0	0	0	0	0	0	0	0	0	0	0	0	0	0	0	0	0	0	0	0	0	0	0	0	0	0
小計	574	0	0%	0	0	0	0	0	0	0	0	0	0	0	0	0	0	0	0	0	0	0	0	0	0	0	0	0	0	0	

総計	利用可能コマ数	利用コマ数	稼働率	平日	土曜	日・祝	無し	1/2	全額	平日	土曜	日・祝	無し	1/2	全額	平日	土曜	日・祝	合計	合計人数	団体数	平日	土曜	日・祝	団体人数計	平日	土曜	日・祝	個人人数計
	4966	3862	78%	1044	269	413	1678	35	0	397	70	104	404	128	39	1085	266	210	1561	54366	2160	23874	5196	10630	39700	9618	2586	2462	14666

様式7

施設名 横浜市戸塚スポーツセンター

## 託児事業実績報告

令和3年4月1日～令和4年3月31日

令和4年4月16日

No.	事業内容	対象年齢	場所	回数	託児利用料 (1人/時間)	託児利用 人数※1	合計(円) ※2	託児依頼先 ※3	延べ託児 従事者数
1	コロナウイルス感染拡大防止のため、中止しました。								

※1 開催当日、託児を利用した実人数（出席者）

※2 託児利用料は1期分を一括前納のため、合計金額は「申込者数×単価×回数」

※3 依頼先団体の正式名称を記入



## 様式8 教室別参加者数

令和3年04月01日～令和4年03月31日

戸塚スポーツセンター

作成日

2022/04/23

教室名	定期/当日	回数	一般	小人	総合計
赤ちゃんと一緒に①	定期	10	132	132	264
親子体操 いちご	定期	10	147	147	294
親子体操 さくらんぼ	定期	10	110	110	220
親子体操 花	定期	10	142	142	284
親子体操 海	定期	10	155	155	310
運動あそび(年中)	定期	10	49	231	280
運動あそび体操(年長)	定期	10	32	146	178
コーディネーショントレーニング	定期	10	25	210	235
ジュニアヒップホップA(入門・基礎)	定期	10	0	193	193
ジュニアヒップホップB(応用)	定期	10	0	121	121
J-popA(小学1~3年)	定期	10	0	208	208
J-popB(小学3~6年)	定期	10	0	96	96
朝のバドミントン	定期	10	138	0	138
朝の卓球	定期	10	358	0	358
昼の卓球	定期	10	675	0	675
夜の卓球	定期	10	135	0	135
水曜太極拳	定期	10	524	0	524
土曜太極拳	定期	10	337	0	337
月曜初めてのヨガ	定期	3	34	0	34
火曜ヨガ①	定期	10	225	0	225
火曜ヨガ②	定期	10	198	0	198
木曜夜のやさしいピラティス	定期	10	102	0	102
土曜モーニングヨガ	定期	10	105	0	105
土曜基礎ヨガ	定期	10	107	0	107
月曜初めてのピラティス①	定期	8	138	0	138
朝のジャズダンス	定期	10	231	0	231
夜のジャズダンス	定期	10	162	0	162
昼のフラダンス①	定期	10	146	0	146
昼のフラダンス②	定期	10	255	0	255
夜のフラダンス	定期	10	89	0	89
クプナフラダンス	定期	10	116	0	116
女性健康体操	定期	10	371	0	371
金曜昼の体操	定期	10	337	0	337

水曜朝の体操①	定期	7	389	0	389
水曜朝の体操②	定期	3	167	0	167
のびのび体操	定期	10	117	0	117
水曜昼のソフトエアロコンディショニング	当日	10	224	0	224
火曜昼のエアロボクシング	当日	11	131	0	131
木曜昼のヨガ	定期	10	126	0	126
火曜昼の骨盤エクササイズ	当日	11	117	0	117
火曜ズンバ タイム	当日	10	52	0	52
歩くって楽しい健康体操	定期	8	49	0	49
水曜ヨガ①	定期	10	234	0	234
水曜ヨガ②	定期	10	237	0	237
木曜昼骨盤ストレッチヨガ	定期	10	79	0	79
エンジョイさわやか体操（定期）	定期	8	382	0	382
背骨コンディショニング	定期	10	26	0	26
月曜初めてのピラティス②	定期	0	0	0	0
合 計		449	7,905	1,891	9,796

※一般：高校生以上

※小人：中学生以下

## 収支決算書

## 1 総括表

## (1)収入

(円、税込み)

項目	第1四半期 決算額	第2四半期 決算額	第3四半期 決算額	第4四半期 決算額	小計	予算	予算 達成率	備考	
①指定管理料	14,995,000	8,997,000	11,996,000	5,995,000	41,983,000	41,983,000	100.0%		
②ワクチン接種会場協力金	0	0	0	22,889,000	22,889,000	0		新型コロナウイルス感染症のワクチン接種会場使用に伴う協力金	
③施設運営収入 (A)	323,950	4,842,700	7,366,602	16,847,689	29,380,941	75,687,000	38.8%		
項目	利用料金収入	0	4,181,000	5,509,550	9,485,730	30,419,000	63.0%	うち、新型コロナウイルス感染症のワクチン接種会場使用に伴う利用料金(12,374,100円)	
	利用料金収入(駐車場)	323,950	661,700	761,600	1,808,400	8,024,000	44.3%		
	スポーツ教室等事業収入	0	0	1,071,800	5,522,620	6,594,420	36,866,000	17.9%	
	文化系教室収入	0	0	0	0	0	378,000	0.0%	
	託児事業収入	0	0	0	0	0	0		
	広告業務収入	0	0	0	0	0	0		
	その他収入	0	0	23,652	30,939	54,591	0		
④自主事業による収入	102,530	240,671	728,320	3,746,746	4,818,267	6,868,000	70.2%		
項目	スポーツ教室等事業(時間外)	0	0	0	0	0	1,214,000	0.0%	
	飲食事業	97,437	207,721	319,498	489,555	1,114,211	2,730,000	40.8%	
	物販事業	0	5,450	14,810	24,570	44,830	737,000	6.1%	
	利用料金収入(時間外)	0	0	154,312	56,150	210,462	1,330,000	15.8%	
	利用料金収入(駐車場)(時間外)	0	0	96,700	0	96,700	732,000	13.2%	
	ワクチン会場協力金(自主)	0	0	0	3,114,000	3,114,000	0		新型コロナウイルス感染症のワクチン接種会場使用に伴う協力金
	その他	5,093	27,500	143,000	62,471	238,064	125,000	190.5%	
合計(③+④)	426,480	5,083,371	8,094,922	20,594,435	34,199,208	82,555,000	41.4%		

## (2)支出

(円、税込み)

項目	第1四半期 決算額	第2四半期 決算額	第3四半期 決算額	第4四半期 決算額	小計	予算	予算 達成率	備考	
⑤維持管理運営費用 (B)	17,474,753	14,804,179	17,324,242	31,783,611	81,386,785	122,892,000	66.2%		
項目	人件費	9,541,190	7,081,574	9,013,090	12,000,428	37,636,282	50,768,000	74.1%	
	修繕費	403,700	189,640	900,636	1,233,650	2,727,626	5,500,000	49.6%	
	設備管理費・保安警備費	2,117,843	1,497,443	1,915,817	1,369,060	6,900,163	6,591,000	104.7%	
	備品購入費・消耗品費	304,856	272,726	452,010	738,051	1,767,643	2,421,000	73.0%	
	外構・植栽管理費・廃棄物処理費	770,000	462,000	478,500	310,744	2,021,244	805,000	251.1%	
	広報費・印刷製本費	0	0	0	0	0	451,000	0.0%	
	光熱水費・燃料費	1,166,379	3,144,037	2,112,326	4,929,646	11,352,388	8,326,000	136.3%	
	保険料	36,271	0	0	225,308	261,579	1,706,000	15.3%	
	使用料・賃借料	991,857	95,663	98,510	1,168,975	2,355,005	5,955,000	39.5%	
	委託料・謝金	1,977,468	1,920,818	2,228,267	5,972,739	12,099,292	33,527,000	36.1%	
	公租公課	10,000	0	200	244,213	254,413	293,000	86.8%	
	旅費	14,712	13,038	6,304	8,650	42,704	79,000	54.1%	
	通信運搬費	85,585	100,852	90,249	140,126	416,812	417,000	100.0%	
	支払手数料	12,342	6,888	10,333	106,988	136,551	682,000	20.0%	
	会費及び負担金	35,800	0	0	1,650	37,450	110,000	34.0%	
その他	6,750	19,500	18,000	23,700	67,950	0			
租税公課費	0	0	0	3,309,683	3,309,683	5,261,000	62.9%		
⑥自主事業による経費	349,688	49,393	64,006	322,010	785,097	3,463,000	22.7%		
項目	スポーツ教室等事業(時間外)	0	0	0	0	951,000	0.0%		
	飲食事業	267,120	39,393	39,393	78,786	424,692	409,000	103.8%	
	物販事業	80,468	0	0	-47,800	32,668	622,000	5.3%	
	その他	2,100	10,000	24,613	291,024	327,737	1,481,000	22.1%	
合計(⑤+⑥)	17,824,441	14,853,572	17,388,248	32,105,621	82,171,882	126,355,000	65.0%		

## (3) 収支差額(自主事業除く)

(円、税込み)

項目	第1四半期 決算額	第2四半期 決算額	第3四半期 決算額	第4四半期 決算額	小計	予算	備考
収支差額= (収入(①+②+③) - 支出(⑤))	-2,155,803	-964,479	2,038,360	13,948,078	12,866,156	-5,222,000	

## 収支決算書

## 2 指定管理・収入の部

		内 訳	合計金額 (円、税込み)
合計 (A)			29,380,941
利用料金収入			19,176,280
項 目	団体利用(体育室/弓道)	室場利用料	3,523,750
	団体利用(研修室)	室場利用料	216,650
	個人利用	トレーニング室利用料、卓球・バドミントン・弓道利用料	3,061,780
	ワクチン会場使用料		12,374,100
<u>利用料金収入(駐車場)</u>		駐車場利用料	3,555,650
スポーツ教室等事業収入		教室参加料金	6,594,420
文化系教室収入			0
託児事業収入			0
広告業務収入			0
その他			54,591

※ 必要に応じて小区分を設定しても構いません。

収支決算書

3 指定管理・支出の部

		積算内訳	合計金額 (円、税込み)
合計	(B)		81,386,785
項 目	人件費	・常勤職員 5名 ・アルバイト 25名	37,636,282
	(給与・賃金)	職員給与、アルバイト賃金	24,839,007
	(職員手当)	通勤手当 ほか	8,120,618
	(福利厚生費)	社会保険料、健康診断費	3,556,377
	(給付費)	勤労者福祉共済掛金	30,000
	(退職給付引当金繰入額)		1,090,280
	修繕費	上水漏水修繕・消防設備不良改修 等	2,727,626
	(駐車場に係るもの)		30,140
	(その他)	上水漏水修繕・消防設備不良改修 等	2,697,486
	設備管理費	総合設備管理業務委託等	6,174,163
	保安警備費	警備業務委託	726,000
	備品購入費	洗濯機・弓道場薬台	144,430
	消耗品費	事務・衛生用品・新型コロナウイルス感染拡大予防対策 等	1,623,213
	(駐車場に係るもの)	駐車カード等	53,020
	(その他)		1,570,193
	外構・植栽管理費	植栽・樹木管理委託	1,710,500
	廃棄物処理費	ごみルート回収、産廃廃棄費用	310,744
	広報費		0
	印刷製本費		0
	光熱水費		11,343,038
	(電気)		4,217,164
	(ガス)		3,252,664
	(水道)		3,873,210
	燃料費		9,350
	保険料	施設賠償保険、スポーツ教室用傷害保険	261,579
	(施設賠償責任保険)		36,271
	(火災保険・自動車保険)		0
	(その他)	スポーツ傷害保険(教室・イベント参加者)	225,308
	使用料・賃借料	教室施設利用料、トレーニングマシンリース 等	2,355,005
	(市への支払)		0
	(リース料)	券売機、パソコン、複合機、トレーニングマシン、ロッカー	781,149
	(その他)	教室施設利用料等	1,573,856
	委託料	教室指導業務委託、現金集配業務、システム保守	2,638,983
(駐車場に係るもの)		0	
(その他)	集配金業務、教室指導業務 等	2,638,983	
謝金	教室指導謝金 等	3,759,309	
公租公課費		3,564,096	
(事業所税)		243,860	
(消費税)		3,309,683	
(印紙税)		10,553	
(その他)			
旅費	交通費	42,704	
会議滞在費		0	
通信運搬費	電話代、インターネット通信費	416,812	
支払手数料	振込手数料 等	136,551	
会費及び負担金		37,450	
(職員等研修費)	初級障がい者スポーツ指導員更新料、サービス介助士更新料、 応急手当普及員更新料	13,450	
(その他)	神奈川県暴力追放推進センター賛助会、元宮自治会費	24,000	
事務経費本部分		5,701,000	
その他	新型コロナウイルスの影響による返金	67,950	

収支決算書

4 自主事業・収入の部

		内 訳	合計金額 (円、税込み)
合計			4,818,267
項 目	スポーツ教室等事業(時間外)		0
	飲食事業	自動販売機飲料販売料収入	1,114,211
	物販事業	体育用具販売料(シャツ、卓球ボール他)	44,830
	利用料金収入(時間外)	体育室利用料、個人利用料	210,462
	<a href="#">利用料金収入(駐車場)(時間外)</a>	駐車場利用料	96,700
	ワクチン接種会場協力金		3,114,000
	その他	派遣指導等	238,064

※ 必要に応じて小区分を設定しても構いません。

収支決算書

5 自主事業・支出の部

		内 訳	合計金額 (円、税込み)
合計			785,097
項 目	スポーツ教室等事業(時間外)	報償費 保険料 消耗品 施設使用料	0
	飲食事業	電気代	424,692
	物販事業	販売物販仕入	32,668
	利用料金(時間外)	スタッフ賃金 光熱水費	208,888
	<u>利用料金(駐車場)(時間外)</u>	駐車場利用料	0
	その他	プログラム開発事業費等	118,849

※ 必要に応じて小区分を設定しても構いません。